

# Evidensbaserat folkhälsöarbete: Vad är det?

Sven Andréasson  
Statens folkhälsöinstitut  
2009-02-09





*Alkohol*  
*– ingen vanlig handelsvara*

STATENS FOLKHÄLSOINSTITUT

[www.fhi.se](http://www.fhi.se)

# Fallet alkohol

# Alkohol – ingen vanlig handelsvara

Strategi eller intervention	Effektivitet	Bredden på det vetenskapliga stödet	Tvärkulturell bedömning	Implementeringskostnad	Målgrupper <sup>a</sup> (MG) och kommentarer
<b>Reglering av fysisk tillgång</b>					
Totalförbud för försäljning	+++	+++	++	Hög	MG=HP Avsevärda ogynnsamma sidoeffekter med svartabörshandel som är dyra att stävja. Ineffektivt utan övervakning.
Åldersgräns för inköp	+++	+++	++	Låg	MG=HR; Minskar riskkonsumtion, men eliminerar inte drickandet. Effektiv med minimal övervakning men övervakning ökar effektiviteten avsevärt.
Ransonering	++	++	++	Hög	MG=HP; Påverkar särskilt storkonsumenter; svårt att genomföra
Statligt monopol på detaljhandeln	+++	+++	++	Låg	MG=HP; Enbart effektivt om de drivs med folkhälsan och den allmänna ordningen som målsättning
Tider och dagar med försäljningsrestriktioner	++	++	++	Låg	MG=HP Effektiv under vissa omständigheter
Restriktioner för antalet butiker och serveringar	++	+++	++	Låg	MG=HP Kräver längre tid för implementering när serveringar redan etablerats på grund av ekonomiska intressen
Skadeståndsansvar för restauratörer	+++	+	+	Låg	MG=HR; kräver juridisk definition av skadeståndsansvar främst begränsad till Nordamerika.
Varierad tillgång beroende på alkoholstyrka	++	++	+	Låg	MG=HP; De flesta försöken har gjorts med öl

Strategi eller intervention	Effektivitet	Bredden på det vetenskapliga stödet	Tvärkulturell bedömning	Implementeringskostnad	Målgrupper <sup>a</sup> (MG) och kommentarer
Skolbaserad alkohol-information	○ <sup>b</sup>	+++	++	Hög	MG=HR; Kan öka kunskap och förändra attityder men saknar varaktig effekt på drickandet
Utbildning av studenter	○	+	+	Hög	MG=HR; Kan öka kunskap och förändra attityder men har ingen effekt på drickandet
Public service budskap	○	+++	++	Måttlig	MG=HP; Gäller budskap till konsumenten om att begränsa konsumtionen; Budskap för att stärka stödet för alkoholpolitiken har inte testats
Varningstexter	○	+	+	Låg	MG=HP; Medvetandehöjande, men förändrar inte beteende

# Evidensbaserad prevention – en definition

EBP innebär att medvetet, explicit och omdömesgillt använda bästa tillgängliga kunskapsunderlag inför beslut rörande val av förebyggande insatser



# Behövs evidens?

- DARE/VÅGA
- Life skills education
- Flagylbehandling mot alkoholism
- Antabusimplantat
- Konfrontativa metoder
- Långbad, vätskekarens, THX, mm

Problemet: bristande resurser satsas på ineffektiva åtgärder



# Otillräckliga metoder för beslutsfattande

- Anekdot ”så här gjorde vi i Huddinge för 15 år sedan...”
- Pressklipp
- Expertuttalanden
  - ex läkare, poliser, terapeuter



# Två typer av problem

- Resurser satsas på ineffektiva åtgärder
- Effektiva åtgärder förblir okända i brist på dokumentation



# Vad menar vi med evidensbaserat folkhälsoarbete?

- Formulera en fråga
- Sök det bästa underlaget
- Värdera underlaget kritiskt
- Tillämpa svaret i praktiken
- Utvärdera resultatet



# Vad menar vi med evidensbaserat folkhälsoarbete?

- Formulera en fråga
- Sök det bästa underlaget



# Olika frågeställningar kräver olika underlag

Forsknings  
område

- Kausalitet
- Screening
- Behandling/prevention

Lämplig  
studiedesign

Kohort eller fall-kontroll  
studie [helst: experiment]

Tvärsnittsundersökning

RCT



# Vad menar vi med evidensbaserad prevention?

- Formulera en fråga
- Sök det bästa underlaget
- Värdera underlaget kritiskt



# Metodologisk kvalitet

- Standardisering av intervention
  - manual, struktur, genomförande
- Mätmetoder
  - reliabilitet, validitet
- Korrekta effektmått
  - ex dryckesbeteende, social funktion
- Forskningsmetodik
  - randomisering, power, selektion, bedömning, stat. metoder



# Evidenskrav

- Publicering efter expertgranskning
- Replikation



# Gradering av evidens

## Typ av studie

- Publicerade effektstudier
  - RCT
    - Svenska
    - Utländska

# Gradering av evidens

## Typ av studie

- Publicerade effektstudier

- RCT

- Svenska

- Utländska

- Publicerade effektstudier

- Kontrollerade studier – ej RCT

- Svenska

- Utländska

# Gradering av evidens

Typ av studie
<ul style="list-style-type: none"><li>▪ Publicerade effektstudier<ul style="list-style-type: none"><li>○ RCT<ul style="list-style-type: none"><li>▪ Svenska</li><li>▪ Utländska</li></ul></li></ul></li></ul>
<ul style="list-style-type: none"><li>▪ Publicerade effektstudier<ul style="list-style-type: none"><li>○ Kontrollerade studier – ej RCT<ul style="list-style-type: none"><li>▪ Svenska</li><li>▪ Utländska</li></ul></li></ul></li></ul>
<ul style="list-style-type: none"><li>▪ Publicerade effektstudier<ul style="list-style-type: none"><li>○ Icke kontrollerade studier<ul style="list-style-type: none"><li>▪ Svenska</li><li>▪ Utländska</li></ul></li></ul></li></ul>

# Gradering av evidens

Typ av studie
<ul style="list-style-type: none"><li>▪ Publicerade effektstudier<ul style="list-style-type: none"><li>○ RCT<ul style="list-style-type: none"><li>▪ Svenska</li><li>▪ Utländska</li></ul></li></ul></li></ul>
<ul style="list-style-type: none"><li>▪ Publicerade effektstudier<ul style="list-style-type: none"><li>○ Kontrollerade studier – ej RCT<ul style="list-style-type: none"><li>▪ Svenska</li><li>▪ Utländska</li></ul></li></ul></li></ul>
<ul style="list-style-type: none"><li>▪ Publicerade effektstudier<ul style="list-style-type: none"><li>○ Icke kontrollerade studier<ul style="list-style-type: none"><li>▪ Svenska</li><li>▪ Utländska</li></ul></li></ul></li></ul>
<ul style="list-style-type: none"><li>▪ <b>Icke-publicerade effektstudier</b><ul style="list-style-type: none"><li>○ Svenska</li><li>○ Utländska</li></ul></li></ul>

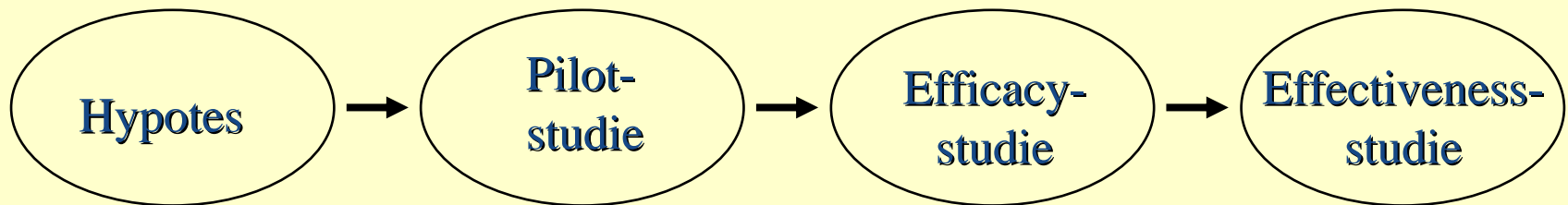
# Gradering av evidens

Typ av studie
<ul style="list-style-type: none"><li>▪ Publicerade effektstudier<ul style="list-style-type: none"><li>○ RCT<ul style="list-style-type: none"><li>▪ Svenska</li><li>▪ Utländska</li></ul></li></ul></li></ul>
<ul style="list-style-type: none"><li>▪ Publicerade effektstudier<ul style="list-style-type: none"><li>○ Kontrollerade studier – ej RCT<ul style="list-style-type: none"><li>▪ Svenska</li><li>▪ Utländska</li></ul></li></ul></li></ul>
<ul style="list-style-type: none"><li>▪ Publicerade effektstudier<ul style="list-style-type: none"><li>○ Icke kontrollerade studier<ul style="list-style-type: none"><li>▪ Svenska</li><li>▪ Utländska</li></ul></li></ul></li></ul>
<ul style="list-style-type: none"><li>▪ Icke-publicerade effektstudier<ul style="list-style-type: none"><li>○ Svenska</li><li>○ Utländska</li></ul></li></ul>
<ul style="list-style-type: none"><li>▪ Processtudie</li></ul>

# Gradering av evidens

Typ av studie
<ul style="list-style-type: none"><li>▪ Publicerade effektstudier<ul style="list-style-type: none"><li>○ RCT<ul style="list-style-type: none"><li>▪ Svenska</li><li>▪ Utländska</li></ul></li></ul></li></ul>
<ul style="list-style-type: none"><li>▪ Publicerade effektstudier<ul style="list-style-type: none"><li>○ Kontrollerade studier – ej RCT<ul style="list-style-type: none"><li>▪ Svenska</li><li>▪ Utländska</li></ul></li></ul></li></ul>
<ul style="list-style-type: none"><li>▪ Publicerade effektstudier<ul style="list-style-type: none"><li>○ Icke kontrollerade studier<ul style="list-style-type: none"><li>▪ Svenska</li><li>▪ Utländska</li></ul></li></ul></li></ul>
<ul style="list-style-type: none"><li>▪ Icke-publicerade effektstudier<ul style="list-style-type: none"><li>○ Svenska</li><li>○ Utländska</li></ul></li></ul>
<ul style="list-style-type: none"><li>▪ Processtudie</li></ul>
<ul style="list-style-type: none"><li>▪ Deskriptiv studie</li></ul>

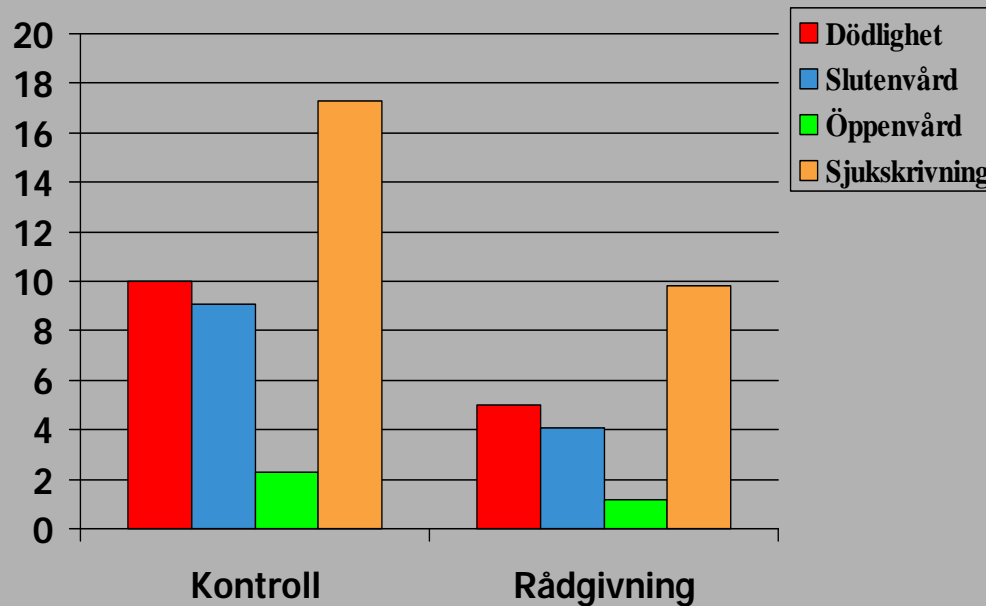
# Tillämpa svaret i praktiken



# Efficacy-studier kontra effectiveness-studier

Exempel: alkoholrådgivning i sjukvården

➤ Intern kontra extern validitet



”vanliga patienter”

”vanlig mottagning”

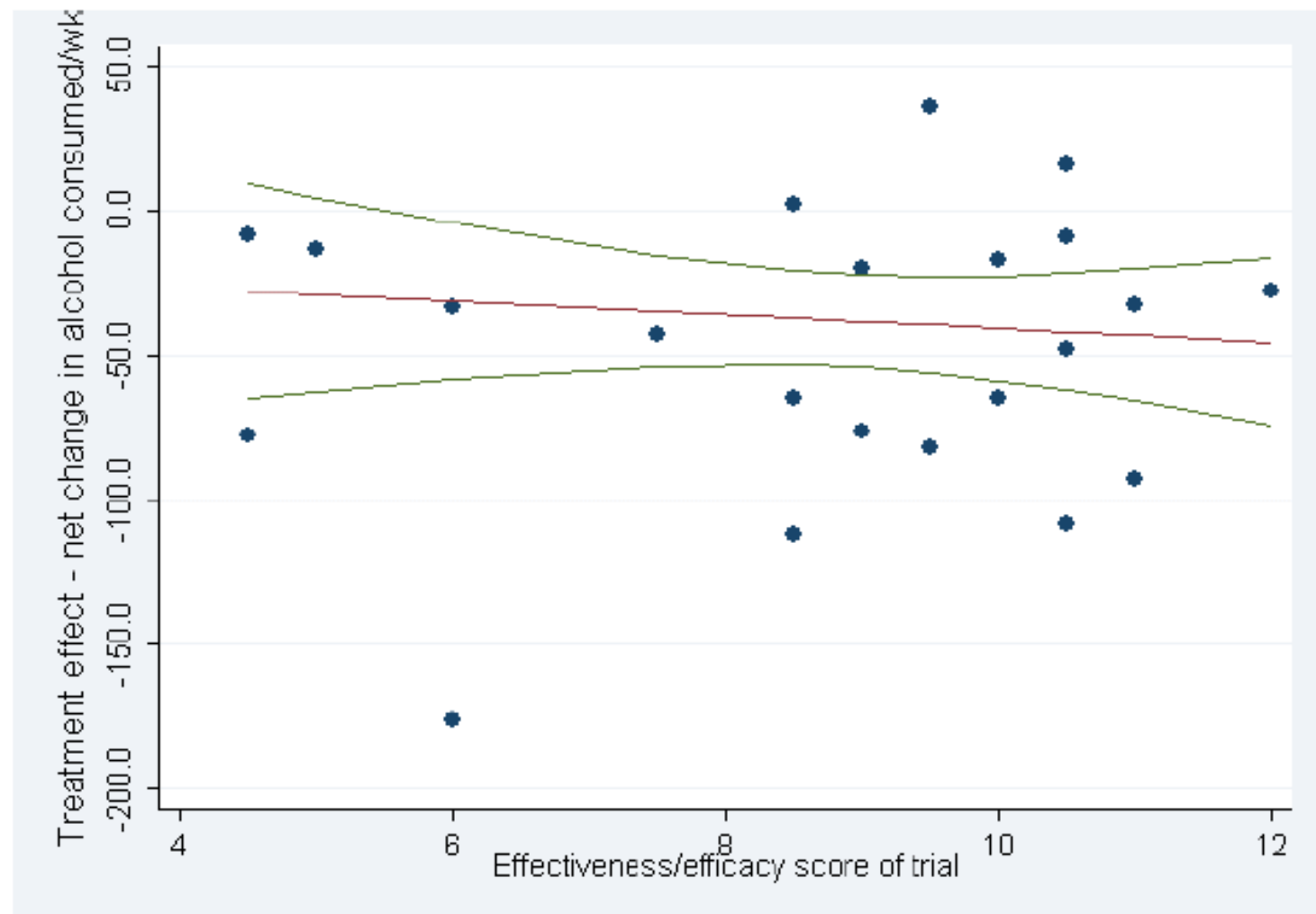
”vanliga behandlare”

”normal besökslängd”

⇒ praktisk flexibilitet kontra forskningsprotokoll



**Figure 01. Estimated treatment effect versus effectiveness/efficacy score. The lines show the predicted meta-regression line and its 95%CI.**



### **Authors' conclusions**

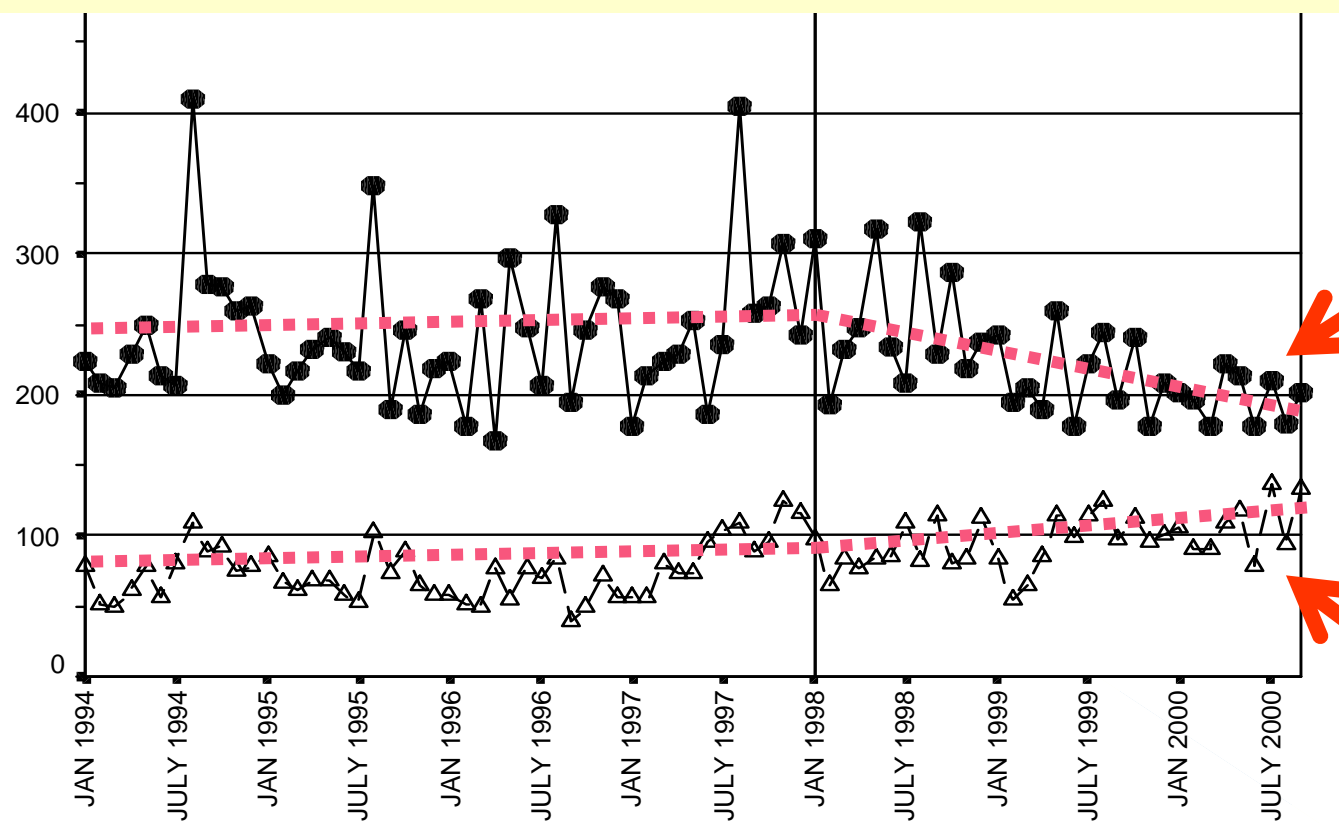
The lack of evidence of any difference in outcomes between efficacy and effectiveness trials suggests that the current literature is relevant to routine primary care.

# Exempel 2: STAD-modellen för ansvarsfull alkoholvering

## Våldsbrott mellan 1994 - 2000

Intervention Stockholms city (●) och kontroll

Södermalm (△)



Intervention

Kontroll

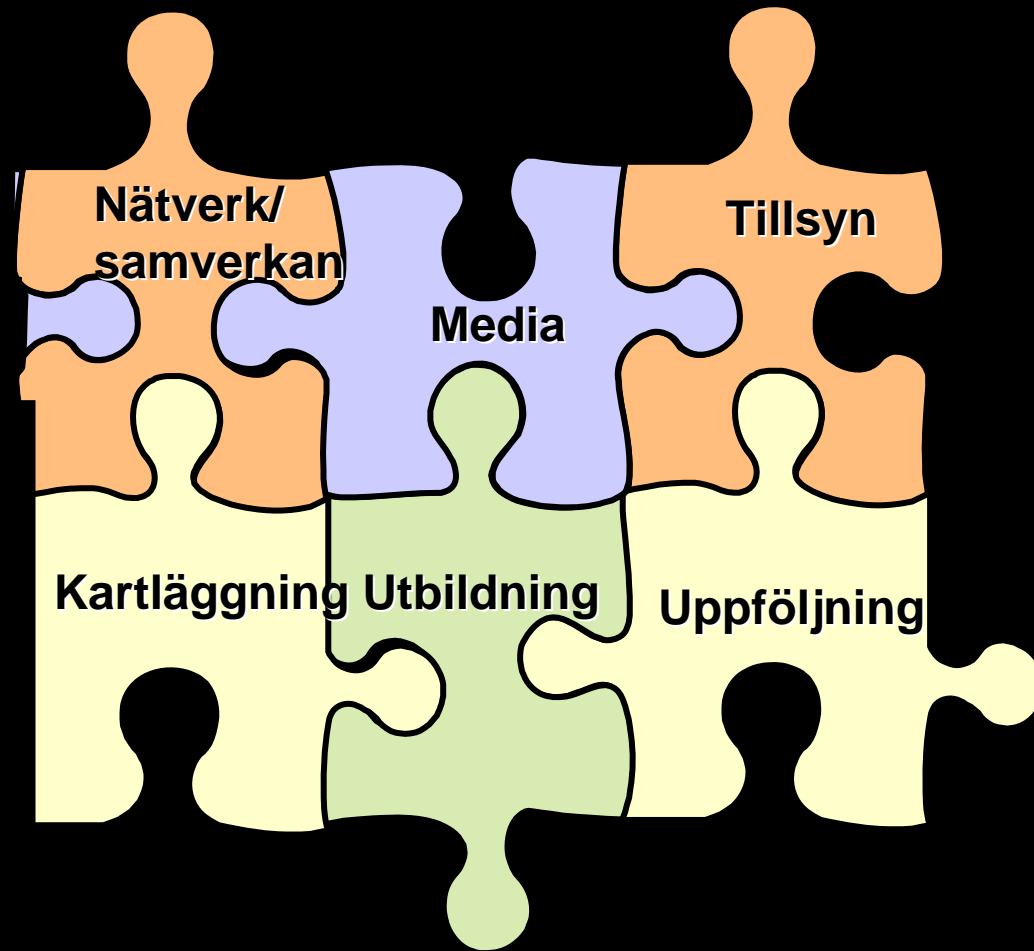
# Bärande inslag i STAD-modellen

- ① Stöd från nyckelpersoner i branscher
- ② Kartläggning: intervjuer, observationsstudier
- ③ Media advocacy
- ④ Utbildning
- ⑤ Policyarbete: mer aktiv tillsyn
- ⑥ Uppföljning/utvärdering



# STAD-modellen för ansvarsfull alkoholserving

## - Ett metodpaket



# Vilka komponenter är viktigast?

Endast helheten utvärderad;  
- Okänt vilka effekter ändrad  
uppläggning skulle få

⇒ Kräver nya studier



# Kulturanpassning

- Nationella skillnader i synsätt och värderingar
- Olika förutsättningar för implementation



# Vad ska vi göra i skolan?

## ☞ Istället för ANT-undervisning: fyra hörnstenar

- föräldraprogram
- skolans psykosociala miljö
- fritidsverksamhet
- elevhälsan



Statens  
**folkhälso**institut



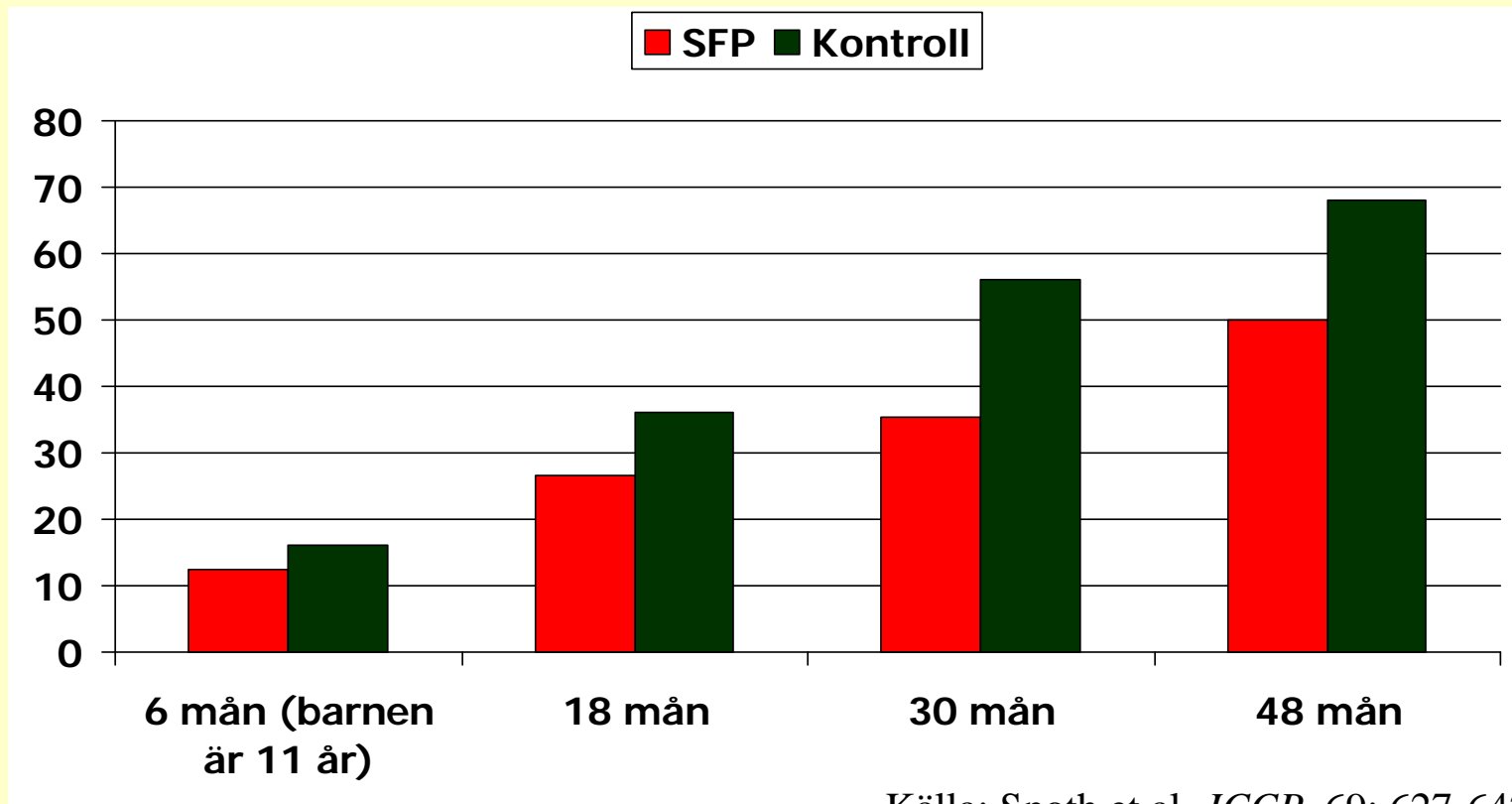
# Skolbaserad alkoholprevention

	Vissa effekter	Inga effekter	Negativa effekter
Uppföljning 1 år	16	12	3
Uppföljning 1-3 år	13	19	2
Uppföljning mer än 3 år	3	7	1

Källa: Foxcroft, NHS centre for Reviews and Dissemination 2001



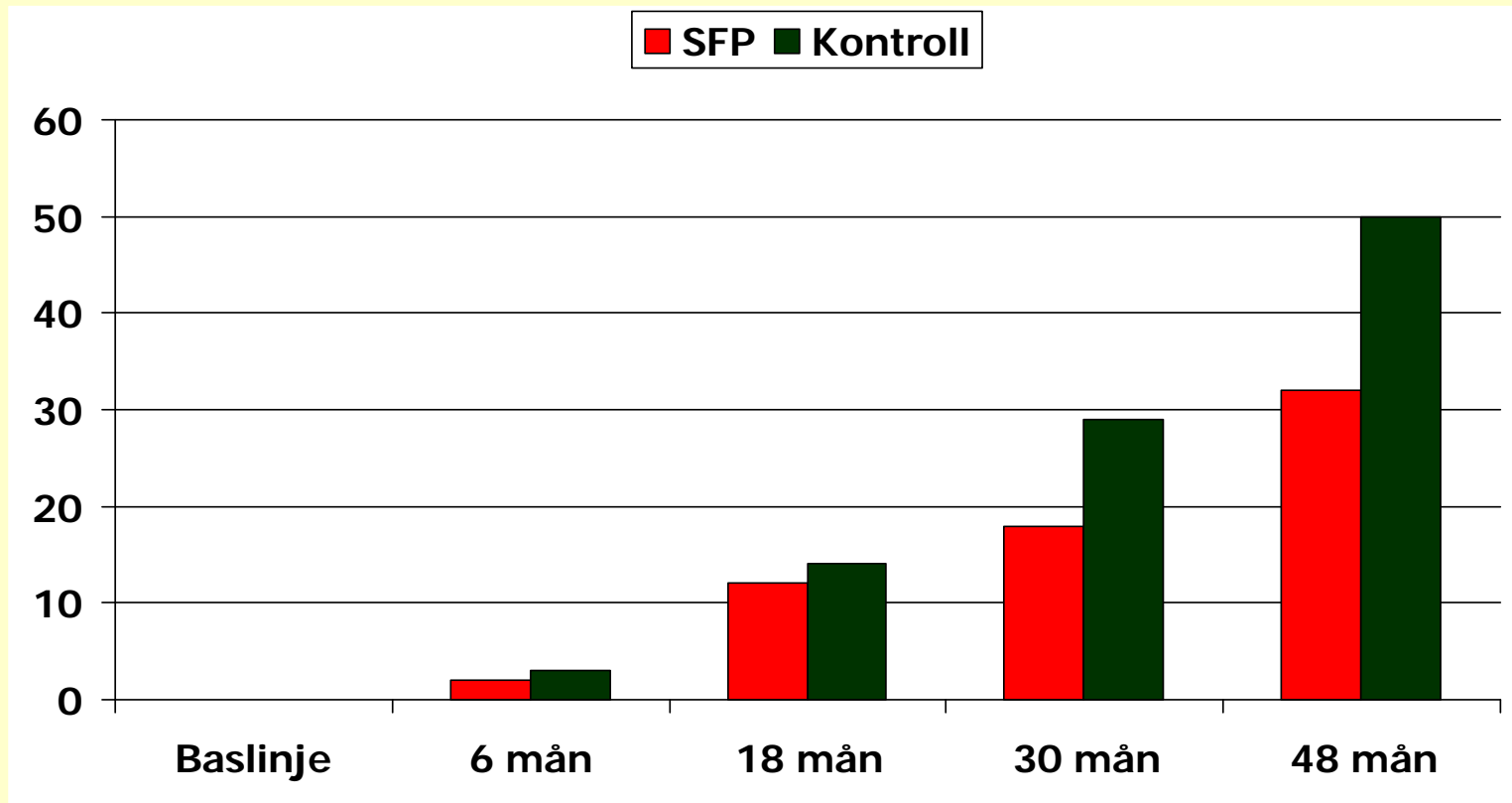
# Strengthening Families Program: procent barn som druckit alkohol



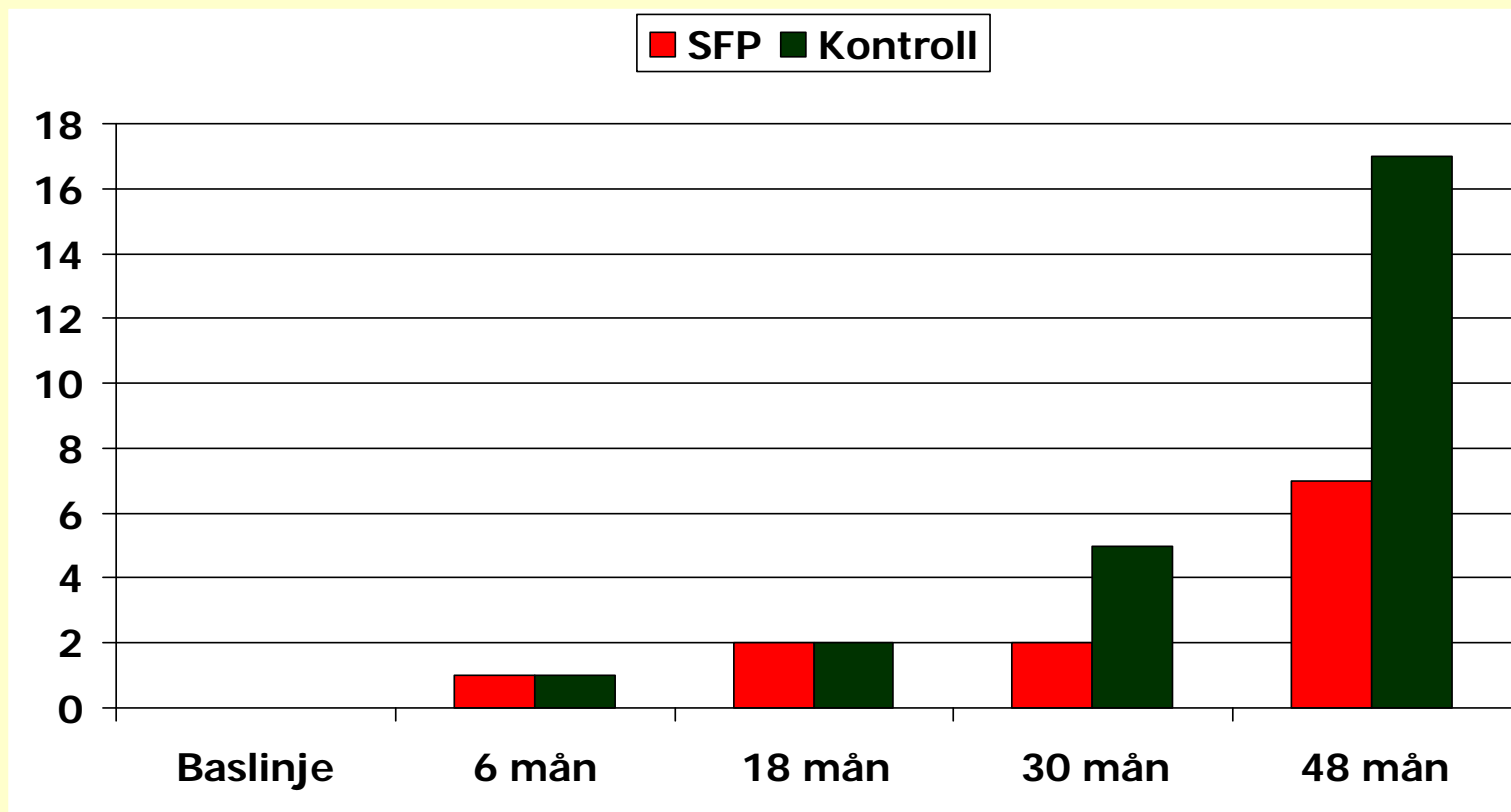
Källa: Spoth et al, *JCCP*, 69: 627-642.



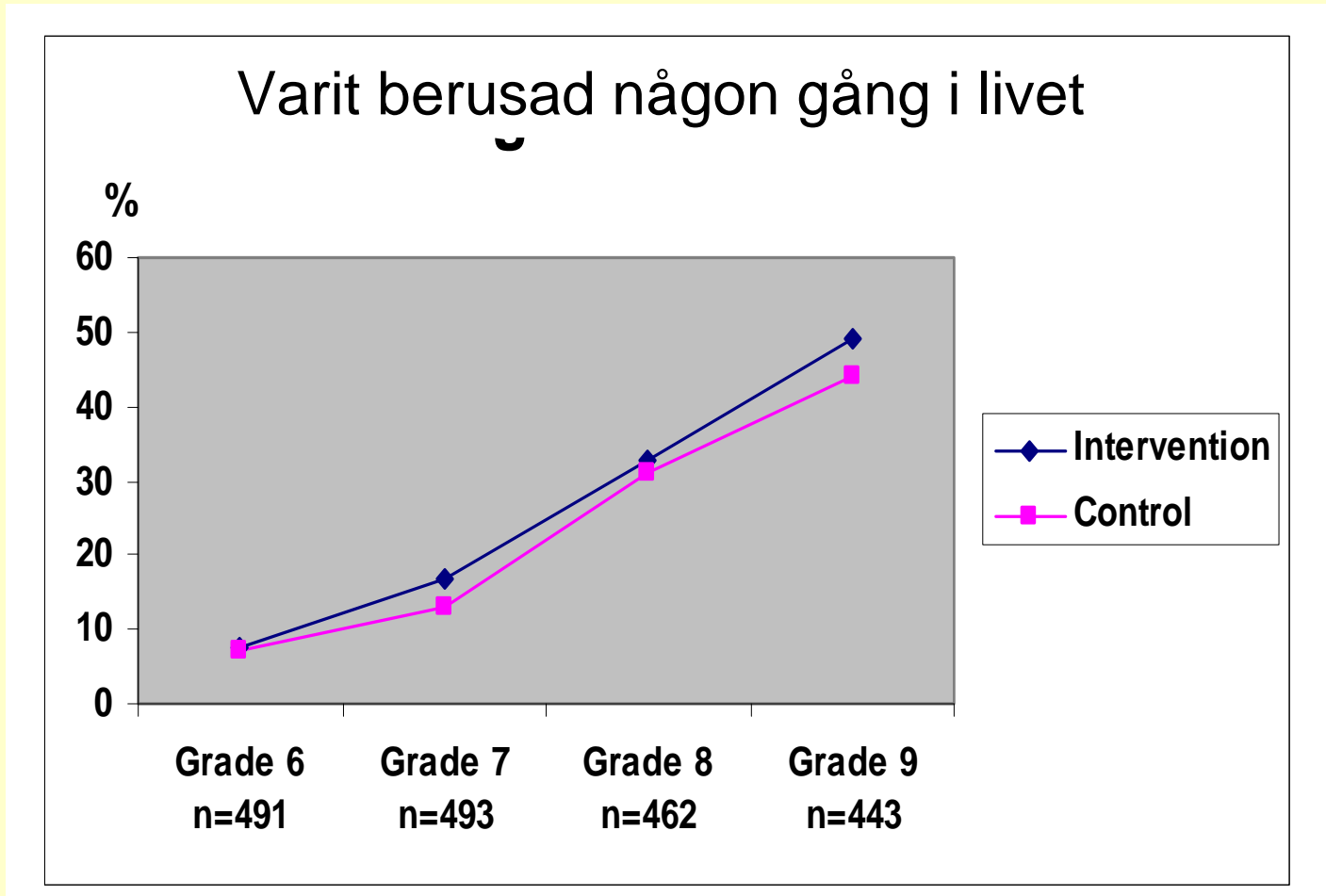
# Strengthening Families Program: procent barn som rökt cigaretter



# Strengthening Families Program: procent barn som rökt marihuana

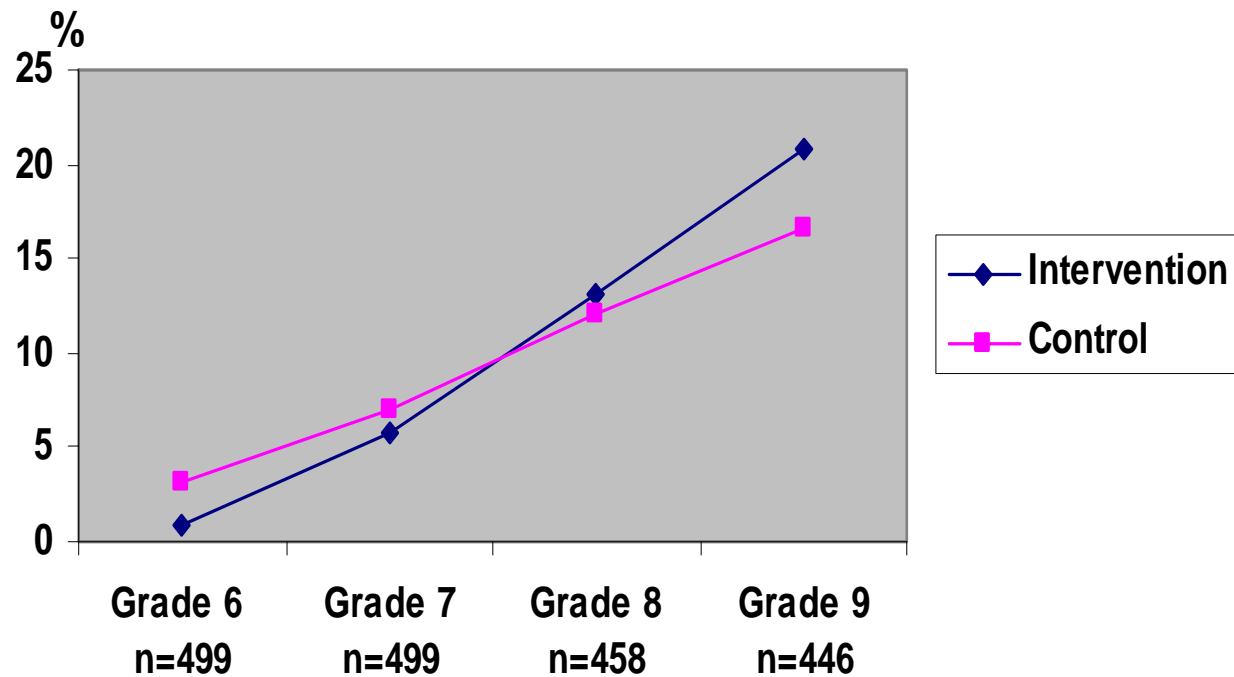


# Svenska prel resultat efter 3 år: alkohol



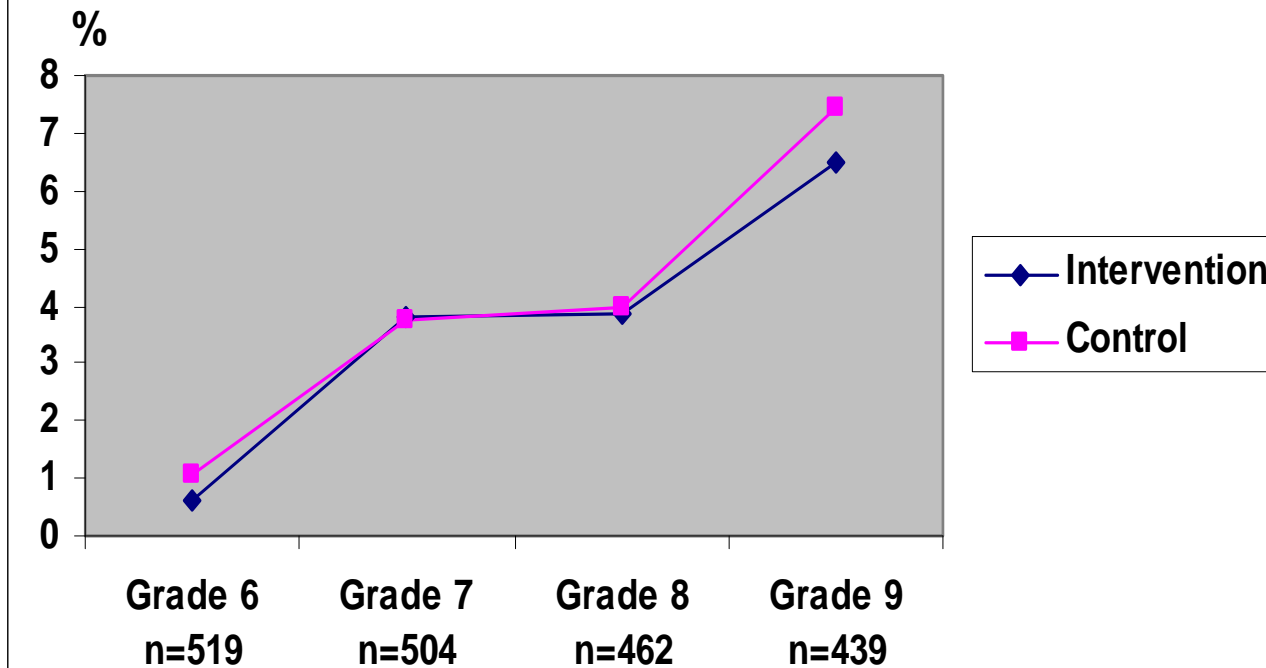
# rökning

## Tobaksrökning någon gång i livet



# narkotika

## Narkotikabruk någon gång i livet



# Jämförelse mellan Strengthening Families Program och Steg för Steg programmet

	<b>SFP</b>	<b>Steg för steg</b>
Del 1	Sex sessioner med en timme var för föräldrar och barn och en timme gemensamt. 7e sessionen består endast av en gemensam timme.	Sex separata sessioner för föräldrar och barn. Den 7e sessionen består av två gemensamma timmar.
Del 2	Tre sessioner med en timme var för föräldrar och barn och en timme gemensamt. 4e sessionen består endast av en gemensam timme.	Fyra separata sessioner för föräldrar och barn. Den 5e sessionen består av två gemensamma timmar. Större vikt vid ANT-frågor.



# Slutsatser

- Prioritera åtgärder med starkast evidens
- Utmönstra metoder som ger negativa resultat
- Metoder för vilka evidensen är svag eller saknas:
  - mer forskning

