

Förutsättningar för god hälsa i Västra Götaland 2007

Idag finns en folkhälsopolitisk policy i Västra Götalandsregionen som antogs år 2000. Under de sju år som policyn har varit verksam, har folkhälsopolitikens inriktning förändrats och förstärkts och ansvaret för genomförandet av folkhälsoarbetet delas av ett flertal samhällsaktörer.

På nationell nivå har folkhälsomålet, ”Att skapa samhälleliga förutsättningar för en god hälsa på lika villkor för hela befolkningen” med vidhängande elva målområden formulerats.

I Västra Götalandsregionen antogs år 2005 ”Vision Västra Götaland – Det goda livet”, som en grund för fortsatt utvecklingsarbete i Västra Götaland. Visionen består av fem fokusområden varav en god hälsa är ett. Där beskriver man att folkhälsoperspektivet är framträdande och hälsoaspekter beaktas i samhällsplaneringens hela fält.

Vision Västra Götaland är dokumentet där medborgarnas valda företrädare lägger fast visioner för framtidens Västra Götaland. Utöver den territoriellt gällande visionen ”Det goda livet” finns tolv övergripande styrdokument i form av policys, som ska vara giltiga för alla regionens verksamheter. Den nuvarande folkhälsopolitiska policyn i Västra Götalandsregionen är ett av de elva styrdokumenterna. En policy ska vara ett av den politiska ledningens instrument att ange förhållningssätt och för att slå fast de principer som ska gälla.

För att den folkhälsopolitiska policyn även framgent ska fungera som ett styrdokument i arbetet för att omsätta visionen ”Det goda livet” och det nationella folkhälsomålet ska regionens folkhälsopolicy omarbetas och aktualiseras.

Begreppsförtydliganden

Med *folkhälsa* menas den samlade hälsan i en befolkning eller grupp i befolkningen.

I folkhälsoarbetet ryms två perspektiv, det *främjande* och det *förebyggande*. Dessa perspektiv kan definieras utifrån olika teoretiska perspektiv.

Med främjandeperspektiv avser vi de förutsättningar som skapas för individ, grupp och befolkning och som främjar hälsa och en positiv samhällsutveckling.

Med förebyggandeperspektiv avser vi de insatser på individ, grupp och samhällsnivå som genomförs för att motverka ohälsa.

Syfte och upplägg av grunddokumentet

Syftet med grunddokumentet är att beskriva förutsättningarna för en god och jämlik hälsa i Västra Götaland som en viktig komponent för regional utveckling och hållbar tillväxt.

Dokumentet, som är uppbyggt på fem teman, ska fungera som en gemensam utgångspunkt i arbetet med den nya policyn. De fem temata, delaktighet och inflytande, egen försörjning, livslångt lärande, en god miljö och hälsosamma levnadsvanor, är valda utifrån bestämningsfaktorer för hälsa som påverkar människors livssituation och är påverkbara i samhällets organisation genom politiska beslut.

Arbetet med policyn ska genomsyras av såväl ett genus-, demografiskt- och geografiskt perspektiv. Barnkonventionen om barnets rätt, där föräldrar utgör barnets främsta resurs, ska

vara vägledande i arbetet med den folkhälsopolitiska policyn. Till grunddokumentet används befintligt material. I de fall svårigheter finns att hitta tidigare studier som omfattar hela regionen har ett flertal källor använts som då kompletterar varandra för att ge en täckande bild av området.

Förutsättningar för delaktighet och inflytande

I ett demokratiskt samhälle tillerkänns medborgarna lika värde med jämlika möjligheter att vara delaktiga och utöva makt. Brist på makt och möjligheter att påverka har ett starkt samband med hälsa.¹

För att belysa området utifrån olika perspektiv beskrivs:

1. Sociala nätverk
Föreningsdeltagande
Socialt deltagande
2. Tillgång till kultur
3. Trygghet
4. Inflytande

1. Sociala nätverk

Med sociala nätverk avses olika arenor där människor upplever social delaktighet, meningsfullhet och trygghet.

1.1 Föreningsdeltagande

En form av att mäta människors delaktighet och inflytande i samhället är att se på deltagandet inom föreningslivet. I Sverige finns en folkrörelsetradition som sträcker sig långt tillbaka i tiden. Idag finns ca 20 000 aktiva föreningar i Västra Götaland. Föreningsdeltagandets stora betydelse kan belysas genom att föreningsaktiva människor också är engagerade inom andra samhällsområden.²

Undersökningen ”Hälsa på lika villkor” är en nationell enkätundersökning som genomförs av Statens folkhälsoinstitut. En regional sammanställning har också gjorts av Västra Götalandsregionen. I denna har föreningsdeltagandet mätts utifrån hur ofta de svarande uppgett sig delta i föreningsmöten.³

Andelen av Västra Götalands invånare som deltagit i ett föreningsmöte var år 2006 drygt en fjärdedel av befolkningen, 26 %. Gällande föreningsmöten kan man se att männen är något mer aktiva än kvinnorna, då 30 % av männen och ca 23 % av kvinnorna deltagit i möten. Om man ser på föreningsdeltagandet ur ett åldersperspektiv, visar undersökningen att äldre är mer aktiva i föreningar än yngre. I åldersgruppen 65 år > var mer än 33 % aktiva på mötena, medan de i den yngsta åldersgruppen, < 30 år, hade en aktivitet på 17 %.

Aktiviteten kring föreningsdeltagandet varierar mellan 20-29 % runt om i regionen. Det högsta deltagandet enligt undersökningen finner man i västra och östra Skaraborg. Motsatt visar den nordöstra delen av Göteborg, såväl som Hisingen på den lägsta aktiviteten i föreningar.

¹ Statens folkhälsoinstitut, ”Folkhälsopolitisk rapport 2005”, s.160

² Svensson, R ”Den sociala ekonomin i Västra Götaland” 2002-05-14, s. 10

³ Rubinstein, B. Västra Götalandsregionen

1.2 Socialt deltagande

Att känna delaktighet och inflytande i den sociala miljön är en förutsättning för att förstå det samhälle som man lever i och således finns ett positivt samband mellan människors sociala nätverk och en god hälsa.⁴

En form att mäta de sociala nätverken är att undersöka hur det sociala deltagandet ser ut. Utifrån Folkhälsoinstitutets ”Hälsa på lika villkor” finns uppgifter om socialt deltagande på såväl nationell som regional nivå. Detta mäter man genom att ställa upp tretton olika aktiviteter där svarspersonerna sedan får ange hur många av dessa aktiviteter man deltagit i det senaste året. De tretton olika aktiviteterna som nämndes i undersökningen var: studiecirkel/kurs på din arbetsplats, studiecirkel/kurs på din fritid, fackföreningsmöte, annat föreningsmöte, teater/bio, konstutställning, religiös sammankomst, sporttillställning, skrivit insändare i tidning/tidskrift, demonstration av något slag, offentlig tillställning (till exempel nattklubb, danstillställning eller liknande), större släktsammankomst eller privat fest hos någon. Till lågt socialt deltagande hör de som angett att de inte deltagit vid någon aktivitet de senaste tolv månaderna.

I Västra Götaland har 92 % av medborgarna svarat att de deltar i en eller flera aktiviteter och räknas således till att ha ett gott socialt deltagande. Det ser likadant ut för både män och kvinnor. Däremot visar undersökningen större skillnader på det sociala deltagandet utifrån ett demografiskt perspektiv. I åldersgruppen 65 år > deltar enbart 83 % i någon av aktiviteterna under ett års tid, vilket kan jämföras med den yngsta åldersgruppen, <30 år, som har det största sociala deltagandet på 96 %.

Kan man då se skillnader i det sociala deltagandet ur ett geografiskt perspektiv? I stort ligger andelen av befolkningen i Västra Götaland som har deltagit i en eller flera aktiviteter mellan 88 och 95 %. Göteborgs centrala delar hör till de områden som har de högsta värdena i undersökningen där 95 % av befolkningen uppger att de har ett gott socialt deltagande. Motsatsen, alltså ett lågt socialt deltagande, finner vi i de nordöstra delarna av Göteborg, där ca 88 % anger att de deltar i någon av aktiviteterna. I övrigt går det ej att utläsa några skillnader geografiskt över länet där andelen med ett gott socialt deltagande ligger mellan 90-94 %.

2. Tillgång till kultur

Ett annat område som har betydelse för människors delaktighet och inflytande är tillgången till kultur. Att kulturen är viktig för människors hälsa har sin grund i att denna bidrar till att man förstår sig själv och sin omgivning bättre.⁵ Kulturen har också betydelse för hälsan då dess verksamheter fungerar som en mötesplats för utbyte och gemenskap.⁶ Kulturutredningen visar att är man aktiv i någon förening eller kulturaktivitet, har man oftast också en hög aktivitetsnivå vad gäller andra aktiviteter.⁷

Ett exempel på hur man kan mäta människors deltagande i kulturverksamheter är att mäta biblioteksvanorna i Västra Götaland. De kommunala biblioteken har till uppgift att främja kultur, läsning och utbildning bland invånarna. De kan också sägas ha en demokratisk funktion då de tillhandahåller samhällsinformation och fungerar som en mötesplats för medborgarna.⁶

⁴ Statens folkhälsoinstitut, ”Folkhälsopolitisk rapport 2005”, s. 172

⁵ Statens folkhälsoinstitut, ”Folkhälsopolitisk rapport 2005”, s. 172

⁶ Västra Götalandsregionen, ”Kulturpolitik för Västra Götaland”
http://www.vgregion.se/vgrtemplates/Page_12262.aspx 2007-11-20

⁷ Statens offentliga utredningar, ”Folkbildning i brytningstid” SOU 2004:30, s. 161

I dag finns det etthundrafjorton bibliotek och biblioteksfilialer och åtta bokbussar i Västra Götaland. Invånarna i länet är mer aktiva avseende biblioteksbesök i jämförelse med övriga Sverige, oavsett åldersgrupp. Kvinnor använder sig av bibliotek i betydligt högre omfattning än männen.⁸

Dock finns skillnader inom regionen om hur aktiv biblioteksbesökare man är. De glest befolkade delarna av länet har lägre antal besök än tätbebyggda områden. Sex av Västra Götalands kommuner saknar dessutom helt biblioteksfilialer och tillhandahåller enbart ett huvudbibliotek, vilket medför att tillgängligheten till bibliotek för invånarna är lägre.⁹

SOM-institutet (Samhälle Opinion och Massmedia), Göteborgs Universitet, har mätt hur stor del av Västra Götalands befolkning som besökt ett bibliotek det senaste kvartalet.

Undersökningen visar att de boende i tätorter är mest aktiva. Göteborgsregionen, Sjuhärad samt Fyrstad har den högsta aktivitetsnivån, medan invånarna i Östra Skaraborg och Norra Bohuslän har en något lägre aktivitet.

Göteborgsområdet uppvisar stora skillnader mellan olika områden och grupper.

Undersökningen visar på en högre aktivitetsnivå i de områden som räknas som resurssvaga.¹⁰

I stort kan man se att yngre åldersgrupper är mer aktiva användare av biblioteken än äldre. För invånarna i åldersgruppen 15-29 år var andelen som besökt ett bibliotek det senaste kvartalet 52 %, medan motsvarande siffra för invånare 65 år > låg nyttjandet på 39 %.¹¹

3. Trygghet

Att känna sig trygg är ett starkt mänskligt behov och en förutsättning för människors välbefinnande och möjlighet att delta i samhällslivet.¹² Om man uppfattar ett bostadsområde som tryggt eller otryggt handlar inte om de faktiska riskerna för att utsättas för brott, utan om den upplevda tryggheten. Hur man uppfattar ett områdes trygghet beror på hur den fysiska miljön är utformad. En miljö som upplevs som otrygg begränsar rörelsefriheten, t.ex. om belysning saknas kvälls- och nattetid hindrar detta de boende från att röra sig i området.¹³

I de undersökningar som har gjorts gällande den upplevda tryggheten runt om i regionen framgår att läget skiljer sig åt såväl mellan olika kommuner som mellan olika delar inom kommunerna. En allmän bild är att de som känner sig trygga i sitt bostadsområde under kvällstid har minskat. Generellt kan sägas att glesbygdsbor känner större trygghet än de som bor i tätorter och att män upplever en betydligt större trygghet än vad kvinnor gör.¹⁴

I ”Hälsa på lika villkor” uppgav mer än tre fjärdedelar av befolkningen i Västra Götaland, 77 %, att de känner sig trygga när de är utomhus i det egna bostadsområdet.

Männen känner sig betydligt tryggare än vad kvinnor gör, där 90 % svarar att de aldrig avstår ifrån att gå ut, medan samma siffra för kvinnor är 64 %. Kvinnor upplever således en väsentligt större otrygghet än män, och avstår också i mycket större utsträckning ifrån att vistas utomhus.

Trygghetsfrågan ur ett åldersperspektiv visar att de yngsta och äldsta åldersgrupperna känner den största otryggheten, varpå de mellan 30-65 år upplever den största tryggheten. För de i åldersgruppen 65 år > finns den största andelen som helt avstår ifrån att gå ut i sitt bostadsområde kvällstid.

⁸ Nilsson, L (red.). *“Det våras för regionen – Västsverige 1998-2005”* SOM-rapport nr 40. s. 111

⁹ Nilsson, L (red.). *“Det våras för regionen – Västsverige 1998-2005”* SOM-rapport nr 40. s. 111

¹⁰ Nilsson, L (red.). *“Det våras för regionen – Västsverige 1998-2005”* SOM-rapport nr 40. s. 113

¹¹ Nilsson, L (red.). *“Det våras för regionen – Västsverige 1998-2005”* SOM-rapport nr 40. s. 112

¹² Statens folkhälsoinstitut, *“Folkhälsopolitisk rapport 2005”*, s. 209

¹³ Statens folkhälsoinstitut, *“Folkhälsopolitisk rapport 2005”*, s. 210

¹⁴ Statens folkhälsoinstitut, *“Folkhälsopolitisk rapport 2005”*, s. 211

De områden där flest uppger att de ofta avstår ifrån att gå ut, finner man i Trestad, Hisingen och de nordöstra delarna av Göteborg. Omvänt känner man störst trygghet om man bor i Norra Bohuslän och Dalsland.

För Göteborgsområdets liknar siffrorna de andra undersökningarna, ungefär 65 % av invånarna känner sig trygga, men det finns stora skillnader mellan stadsdelarna.¹⁵ Den lägst upplevda tryggheten återfinns i Tynnered och Backa, där endast 47 respektive 48 % upplever sitt bostadsområde tryggt. Den högsta upplevelsen av trygghet, 89 %, finns i Torslanda.¹⁶ Att man avstår ifrån en aktivitet på grund av otrygghet handlar oftast om att avstå ifrån att åka buss eller tåg. Tryggheten i kollektivtrafiken spelar således en stor roll vad gäller deltagandet i aktiviteter. Av Västrafiks resenärer upplever ca 80 % kollektivtrafiken som trygg. Siffrorna skiljer sig dock för män och kvinnor. Ungefär 85 % av männen och strax under 80 % av kvinnorna känner sig trygga.¹⁷ Av dem som avstår ifrån aktiviteter på grund av otrygghet är de flesta ensamstående, studerande eller boende i hyreslägenhet.¹⁸

Enligt Polisens trygghetsundersökningar för Skaraborg och Sjuhärad handlar trygghetsfrågan om den sociala miljön. Skillnaderna i den upplevda tryggheten beror således inte på geografiska skillnader, utan om man känner en otrygghet eller inte, hör samman med socioekonomiska förhållanden. Av undersökningarna kan utläsas att det är kvinnor och de som bor i hyreslägenheter som känner minst trygghet. Män och de som bor i villa/radhus känner störst trygghet i sitt bostadsområde. Detta gäller hela länet.¹⁹

4. Inflytande

Mätningar finns kring andelen personer som anser att de har goda möjligheter att påverka politiska beslut på samtliga nivåer, dvs. EU, Sverige, Västra Götalandsregionen, kommunen och den stadsdel där man bor. Inom Västra Götaland upplever man sig ha större påverkansmöjlighet på lokal nivå, dvs. i den kommun eller den del av kommun man bor i. Människor bosatta inom Göteborgsområdet upplever sig ha större möjligheter att påverka lokala beslut än människor bosatta i Skaraborg och Fyrbodal.²⁰

Valdeltagandet i landstingsvalet i Västra Götaland visar på en viss spridning. Fördjupar man sig i materialet från valmyndigheten och granskar exempelvis Göteborgs kommun är spridningen omfattande. Det skiljer 49 procenters valdeltagande mellan den valkrets med högsta deltagandet, 91,2 % och den med lägsta deltagandet, 42,2 %.

Valdeltagande i landstingsvalet Västra Götalands län (2006)²¹

Bohuslän	80,27%
Göteborgs kommun	74,72%
Skaraborg	79,57%
Älvsborg norra	79,35%
Älvsborg södra	79,23%

¹⁵ Förvaltnings AB Framtiden, "Nöjd boende Index 2007". <http://www.framtiden.goteborg.se/> s. 8

¹⁶ Förvaltnings AB Framtiden, "Nöjd boende Index 2007", <http://www.framtiden.goteborg.se/> s. 15

¹⁷ Västra Götalandsregion, Västrafik. "Trygghetsundersökning 070608"

¹⁸ Polismyndigheten Västra Götaland, "Trygghetsundersökning 2006 Skaraborg", s. 4

¹⁹ Polismyndigheten Västra Götaland, "Trygghetsundersökning 2006 Skaraborg", s. 4

²⁰ SOM-institutet, Västra Götaland 2006, s. 12

²¹ Valmyndigheten <http://www.val.se/val/val2006/slutlig/L/landsting/14/delar.html> 2007-12-18

Enligt SCB finns det idag tretton lokala arbetsmarknader i länet, men indelningen ser olika ut beroende på vilken socioekonomisk grupp man studerar. Den med högre utbildning har större möjligt arbetsområde än lågutbildade, dvs. en kortare utbildning innebär färre alternativ på arbetsmarknaden. De lokala arbetsmarknaderna bygger på arbetspendling varpå marknaderna ser olika ut för män och kvinnor. Då män reser mer och längre än kvinnor, medför det att männen får större lokala arbetsmarknader och fler arbetsmöjligheter.²⁶

Antalet arbeten i regionen ökade år 2006 med 17 000 nya arbetstillfällen till totalt mer än 740 000 arbeten. De flesta av dessa skapades inom de stora lokala arbetsmarknaderna, såsom Göteborg, Borås och Trollhättan. Arbetstillfällen på andra håll i regionen, exempelvis Bengtsfors, har minskat.²⁷ Av männen i arbetsför ålder var 78,5 % förvärvsarbetande år 2006. För kvinnor var motsvarande siffra 74,1 %. Av de egna företagen drevs 77,8 % av män, och 22,2 % av kvinnor.²⁸

I tillgänglighet till arbetstillfällen finns skillnader mellan storstad och glesbygd. Invånare i Göteborg och dess närområde, Mölndal och Härryda etc., har dryga 300 000 möjliga arbetstillfällen. De boende i Dals-Ed, Gullspång och Karlsborg har ca 10 000 möjliga arbetstillfällen.²⁹

2. Kommunikationer

Bättre pendlingsmöjligheter som minskar restiden ger större möjligheter och valfriheter för den enskilda individen vad gäller arbete och utbildning. Enligt Västtrafiks undersökning räknas 50 minuter som en acceptabel restid för att ta sig till arbetet eller skolan.

Undersökningen visar också att kvinnor i större utsträckning än män föredrar kortare avstånd mellan hem och arbetsplats.³⁰

Länsstyrelsen har granskat skillnaderna i mäns och kvinnors resande. Undersökningen visar att män reser oftare, längre sträckor och lägger mer tid på sitt resande, än kvinnor.³¹

Antalet resor, reslängd och restid för män och kvinnor i Västra Götaland

	Män	Kvinnor
Antal resor per person	1,7	1,6
Reslängd per person och dygn	43,2	31,3
Restid per person och dygn i minuter	63	57

I och med att kollektivtrafiken byggs ut, innebär en restid på 50 minuter att de lokala arbetsmarknaderna vidgas.

3. Inkomst och lönemönster

En förutsättning för att försörja sig är en disponibel inkomst som man kan upprätta en god levnadsnivå utifrån. De senaste åren har den disponibla inkomsten ökat för samtliga hushåll i Västra Götaland. Det finns dock stora skillnader mellan olika grupper i befolkningen.³²

²⁶ Västra Götalandsregionen "Västsverige och den nya ekonomiska geografin II", 2005. s. 31

²⁷ Västra Götalandsregionen, Regionutvecklingssekretariatet, "Befolknings- och sysselsättningsutveckling samt situationen på arbetsmarknaden". 2007, s. 5f

²⁸ Västra Götalandsregionen "JämIndex 2006", bilaga 3:50

²⁹ Västra Götalandsregionen, Regionutvecklingssekretariatet, "Hållbar utveckling i Västra Götaland".

Regionrapport 2006, s. 32

³⁰ Västtrafik. <http://frida.port.se/vasttrafik/CD/2007-01-29/Samhallsnyttan/index.htm> 2007-10-17

³¹ Länsstyrelsen Västra Götalands län, <http://www5.o.lst.se/miljomal/> 2007-10-26

³² Västra Götalandsregionen Regionutvecklingssekretariatet "Hållbar utveckling i Västra Götaland". Regionrapport 2006, s 37

Ökningen av den disponibla inkomsten kan främst ses inom delar av regionens områden, där Göteborg, Strömstad och Lidköping ligger i topp med god inkomstnivå. Åmål och Bengtsfors är exempel på områden med en lägre inkomstutveckling. Det finns ett samband mellan storleken på den disponibla inkomsten och den lokala arbetsmarknadens storlek. En större marknad ger bättre förutsättningar för fler verksamheter, vilket i sin tur skapar högre inkomster.³³

Inkomstutvecklingen har ökat med lika stor andel för både män och kvinnor, men med ett lägre utgångsläge för kvinnor. Medianinkomsten 2006 för kvinnor i länet var 191 300 kronor och för männen 258 600 kronor.³⁴

Inkomsten av eget arbete är på lång sikt det viktigaste måttet på invånarnas möjlighet att försörja sig. Siffrorna för Västra Götalands del ser goda ut. De som har en bra inkomst och goda möjligheter till att försörja sig ligger bland de högsta i landet, men det finns även en stor grupp med mycket låga inkomster.³⁵

Andelen som räknas som fattiga har ökat. Som fattig räknas den som har en disponibel inkomst som är 60 % lägre än medianinkomsten. Detta medför svårigheter att hålla en normal konsumtionsnivå och vara integrerad i samhället. I Västra Götaland befinner sig ungefär en av tio av befolkningen i det läget idag.³⁶ Andelen med låga inkomster och svårigheter att försörja sig, var för kvinnors del 18,2 % och för männen 13,5 %.³⁷

Ungdomsarbetslöshet är ett stort problem, men de disponibla inkomsterna för gruppen har stigit.³⁸

4. Social ekonomi

Social ekonomi innebär verksamheter utan vinstsyfte som drivs utanför den offentliga sektorn. Verksamhetsformen uppges bestå av två delar ”sysselsättning och utveckling” samt ”engagemang och delaktighet” vilket också visar på dess betydelse för folkhälsan. Exempel på aktörer som verkar inom området är föreningar, kooperativ och stiftelser.³⁹

Den sociala ekonomin är av betydelse ur ett folkhälsoperspektiv. Den bidrar till ett ökat företagande och en ökad sysselsättning.

I dagsläget finns mellan 4000-5000 företag i Västra Götaland som drivs i denna verksamhetsform och som tillsammans sysselsätter ca 26 000 personer. Ungefär 5,6 % av alla företag i Västra Götaland verkar inom denna sektor och majoriteten av dem är småföretagare med en-fyra anställda. Av samtliga anställda i hela länet verkar 4,2 % inom den sociala ekonomin.⁴⁰ Exempel på aktörer inom denna verksamhet är tidningen Faktum, folkrörelser och sociala kooperativ för t.ex. funktionshindrade.⁴¹

Verksamheter inom den sociala ekonomin underlättar för utsatta grupper att få arbete.⁴²

³³ Västra Götalandsregionen, Regionutvecklingssekretariatet, ”Hållbar utveckling i Västra Götaland”. Regionrapport 2006, s 39

³⁴ Västra Götalandsregionen, ”JämIndex 2006”, bilaga 3:50

³⁵ Västra Götalandsregionen, Regionutvecklingssekretariatet, ”Hållbar utveckling i Västra Götaland”. Regionrapport 2006, s 39

³⁶ Västra Götalandsregionen, Regionutvecklingssekretariatet, ”Hållbar utveckling i Västra Götaland”. Regionrapport 2006, s 39

³⁷ Västra Götalandsregionen, ”JämIndex 2006”, bilaga 3:50

³⁸ Västra Götalandsregionen, Regionutvecklingssekretariatet, ”Hållbar utveckling i Västra Götaland”. Regionrapport 2006, s 41

³⁹ Västra Götalandsregionen ”Program för social ekonomi i Västra Götalandsregionen”, http://www.vgregion.se/vgrtemplates/Page_33488.aspx 2007-11-20, s. 1

⁴⁰ Svensson, R ”Den sociala ekonomin i Västra Götaland” 2002-05-14, s. 25

⁴¹ Svensson, R ”Den sociala ekonomin i Västra Götaland” 2002-05-14, s. 5

⁴² Svensson, R ”Den sociala ekonomin i Västra Götaland” 2002-05-14, s. 44

En annan aspekt är att man inom den sociala ekonomin arbetar i demokratiska arbetsformer, där medlemsnyttan är av största vikt. Att arbeta i en verksamhet inom den sociala ekonomin ger större delaktighet och inflytande för de anställda vad gäller beslutsfattande.⁴³

Den sociala ekonomin bidrar också till ett ökat socialt kapital. Då man har en demokratisk arbetsform synliggörs olika åsikter som i sin tur skapar förtroende, delaktighet och sociala nätverk.⁴⁴

Livslångt lärande

Grunden för det livslånga lärandet läggs redan i förskolan/grundskolan. Genom att skapa goda förutsättningar för alla elever till delaktighet och inflytande ges möjligheter för egna val vad gäller livsstil, arbetsliv och utbildning. Utbildning har en stor betydelse för folkhälsan då den påverkar människors möjlighet att välja yrkesliv. Då möjligheterna till val ökar kan arbeten som medför skador eller risker för hälsan väljas bort. Utbildning påverkar också möjlighet till bättre löneutveckling som i sin tur påverkar hälsan.⁴⁵ För att utbildningen ska ha denna betydelse för hälsan krävs att utbildningsmöjligheter finns att tillgå under livets olika perioder.⁴⁶

För att belysa området utifrån olika perspektiv beskrivs:

1. Utbildningsnivå
2. Utbildningsinstitutioner i Västra Götaland
3. Frivilligsektorn
4. Vidareutbildning inom arbetslivet
5. Kommunikationer

1. Utbildningsnivå

Utbildningsnivån bland befolkningen i Västra Götaland är fortsatt stigande, dvs. andelen som har en högskoleutbildning har ökat. Det sker en snabbare utveckling av utbildningsnivån i Västra Götaland jämfört med nationell nivå.⁴⁷

Att ha en godkänd grundskole- och gymnasieutbildning är avgörande för möjligheter till såväl arbete som vidareutbildning. I Västra Götaland är ca 89 % av eleverna som slutar årskurs nio behöriga till gymnasiet. Om man inkluderar det individuella programmet så fortsätter 98 % av alla elever till gymnasieutbildning.⁴⁸ Andelen elever som har godkänt i alla ämnen när de slutar grundskolan skiljer sig över länet. Vissa kommuner har < 75 % som har fullständiga betyg medan andra kommuner har 85 % > elever med godkända betyg.⁴⁹

75 % av Västra Götalands befolkning har fullföljd gymnasieutbildning vid 20 års ålder. För samma åldersgrupp har 65 % en grundläggande behörighet till högskola/universitet, varav 41 % sedan påbörjat högre studier inom tre år efter avslutat gymnasium.⁵⁰

⁴³ Svensson, R "Den sociala ekonomin i Västra Götaland" 2002-05-14, s. 20

⁴⁴ Svensson, R "Den sociala ekonomin i Västra Götaland" 2002-05-14, s. 20

⁴⁵ Statens folkhälsoinstitut, "Folkhälsopolitisk rapport 2005", s. 431

⁴⁶ Statens folkhälsoinstitut, "Folkhälsopolitisk rapport 2005", s. 180

⁴⁷ Västra Götalandsregionen, Regionutvecklingssekretariatet, "Hållbar utveckling i Västra Götaland".

Regionrapport 2006, s. 49

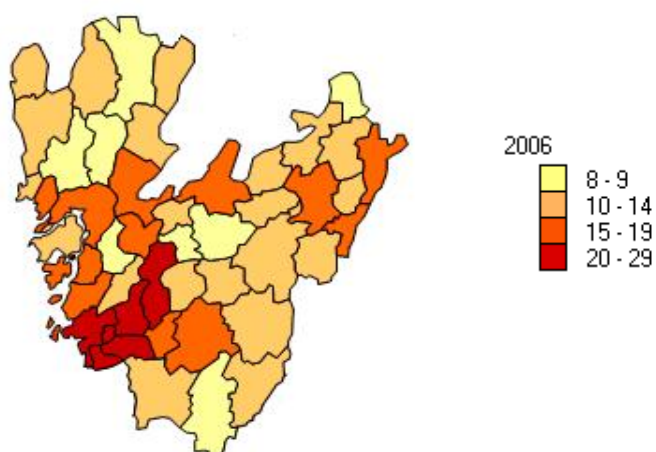
⁴⁸ Skolverket. <http://www.skolverket.se/content/1/c4/74/88/Grundskolan%20-%20Betyg%20och%20prov%20-%20L%E4nsniv%E5%20Tabell%201.xls> 2007-10-23

⁴⁹ Västra Götalandsregionen, Regionutvecklingssekretariatet, "Hållbar utveckling i Västra Götaland".

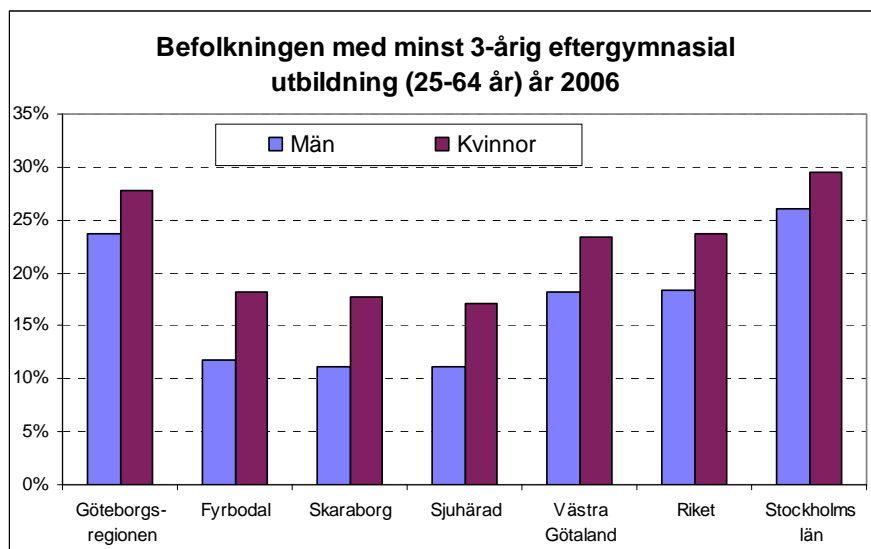
Regionrapport 2006, s. 53

⁵⁰ Skolverket. Fullföljd gymnasieutbildning, <http://www.skolverket.se/sb/d/1721#paragraphAnchor1> 2007-11-20

Andel av befolkningen (25-64 år) med minst treårig eftergymnasial utbildning⁵¹



Närmare 300 000 av länets befolkning i arbetsför ålder har läst på högskola eller universitet.⁵² 21 % av Västra Götalands befolkning har minst en treårig eftergymnasial utbildning.⁵³



54

Av dem som väljer att vidareutbilda sig på högskola/universitet är majoriteten kvinnor. Enligt rapporten JämIndex 2006, var andelen i åldersgruppen 25-64 år med någon form av eftergymnasial utbildning 37,4 % för kvinnor och 31,2 % för män.⁵⁵ Att utbildningsnivån generellt är högre för kvinnor än män ska också ses i förhållande till att det är en större andel kvinnor än män som har låga inkomster och svårigheter att försörja sig. Orsaker till detta är bl.a. att kvinnor inte reser lika mycket till arbetet och oftare har deltidsarbeten.

⁵¹ Västra Götalandsregionen, Statistik över Västra Götaland Utbildning, http://www.vgregion.se/vgrtemplates/Start_64129.aspx 2007-12-11

⁵² Västra Götalandsregionen, Regionutvecklingssekretariatet, "Hållbar utveckling i Västra Götaland". Regionrapport 2006, s. 49

⁵³ Statistiska centralbyrån <http://www.scb.se/statistik/UF/UF0506/2007A01/Tab4.xls> 2007-12-11

⁵⁴ Västra Götalandsregionen, Statistik över Västra Götaland, Utbildning, http://www.vgregion.se/vgrtemplates/Start_64129.aspx 2007-12-11

⁵⁵ Västra Götalandsregionen "JämIndex 2006", bilaga 3:50

Generellt kan sägas att utbildningsnivån för utrikes födda är lägre än för de som är födda i Sverige.⁵⁶ Vidare visar storstäder på en särskild attraktivitet när det gäller eftergymnasiala studier, där Göteborg har nästan dubbelt så många med högre utbildning än andra delar av länet.⁵⁷

2. Utbildningsinstitutioner

Inom högskolor och universitet, finns 55 000 studieplatser i Västra Götaland. Majoriteten av dessa, ca 70 %, ligger i Göteborgsområdet. Sjuhärd har 7000 utbildningsplatser och Skaraborg och Fyrbodal har ca 5000 platser vardera.⁵⁸

Antalet helårsstudenter vid regionens högskolor och universitet var förra året 50 201 personer, vilket motsvarar 17,6 % av alla helårsstudenter i Sverige. Ungefär 66 % av studenterna som läser i Västra Götaland har valt att studera i det egna länet.⁵⁹

Högskolan i Skövde har den jämnaste könsfördelningen bland studenterna. Av dem som påbörjat högskolestudier 2006 på Chalmers var 79 % män. Det omvända fanns i Borås där 70 % av de nya studenterna var kvinnor.⁶⁰

Verket för högskoleservice har kartlagt andelen ”icke-traditionella” studenter på högskola/universitet. Högskolan Väst har den högsta andelen av ”icke-traditionella” studenter där 68 % hör till denna grupp. Högskolan i Borås har också en hög andel ”icke-traditionella” studenter, ca 62 %. Detta kan jämföras med Chalmers Tekniska Högskola där endast 24 % av studenterna hör till denna grupp. För Göteborgs Universitet och Högskolan i Skövde är siffrorna 53 respektive 52 %.⁶¹

Göteborgs Universitet och Chalmers Tekniska högskola har den högsta andelen studenter som har högt utbildade föräldrar, 39 respektive 38 %. Motsvarande siffror för Högskolan Väst är 16 %. För Skövde och Borås del är motsvarande andel 20 %.⁶²

Kvalificerad yrkesutbildning, KY-utbildning, är en eftergymnasial utbildning med nära samarbete med arbetsgivare och andra utbildningsanordnare, exempelvis gymnasieskolan, komvux och högskola/universitet.⁶³

I Västra Götaland finns 6783 utbildningsplatser fördelat på 23 orter. Av studenterna är 60 % kvinnor och 40 % män. 60 % av de som studerar på en KY-utbildning är mellan 20-30 år. Därutöver är åldersfördelningen relativt jämnt spridd mellan åldrarna 18-45 år >.⁶⁴

Folkhögskolornas roll är att driva vuxenutbildning och att verka som folkbildare.

Verksamheten syftar till att höja utbildningsnivån och jämna ut utbildningsklyftorna i samhället. Grunden är att ge grundskole- och gymnasiekompetens och skolformen innehåller också yrkesinriktad utbildning.⁶⁵

⁵⁶ Västra Götalandsregionen, Regionutvecklingssektariatet, ”Hållbar utveckling i Västra Götaland”. Regionrapport 2006, s. 49f

⁵⁷ Västra Götalandsregionen, Regionutvecklingssektariatet, ”Hållbar utveckling i Västra Götaland”. Regionrapport 2006, s. 50

⁵⁸ Västra Götalandsregionen, Regionutvecklingssektariatet, ”Hållbar utveckling i Västra Götaland”. Regionrapport 2006, s 52

⁵⁹ Verket för högskoleservice, statistik kring registrerade studenter:

<http://www.hsv.se/statistik/statistikomhögskolan.4.539a949110f3d5914ec800057797.html>

⁶⁰ Verket för högskoleservice, www.vhs.se Statistik kring icke-traditionella studenter.

⁶¹ Verket för högskoleservice, www.vhs.se Statistik kring icke-traditionella studenter.

⁶² Verket för högskoleservice, www.vhs.se Statistik kring icke-traditionella studenter.

⁶³ Myndigheten för kvalificerad yrkesutbildning, www.ky.se, 2007-11-18

⁶⁴ Myndigheten för kvalificerad yrkesutbildning, www.ky.se, 2007-11-18

⁶⁵ Statistiska Centralbyrån,

http://www.scb.se/statistik/UF/UF0510/2007A01/UF0510_2007A01_SM_UF22SM0701.pdf 2007-10-16, s. 3,

Vissa folkhögskolor drivs av landsting eller region, men vanligast är att de är knutna till folkrörelser, ideella organisationer, stiftelser eller föreningar.⁶⁶

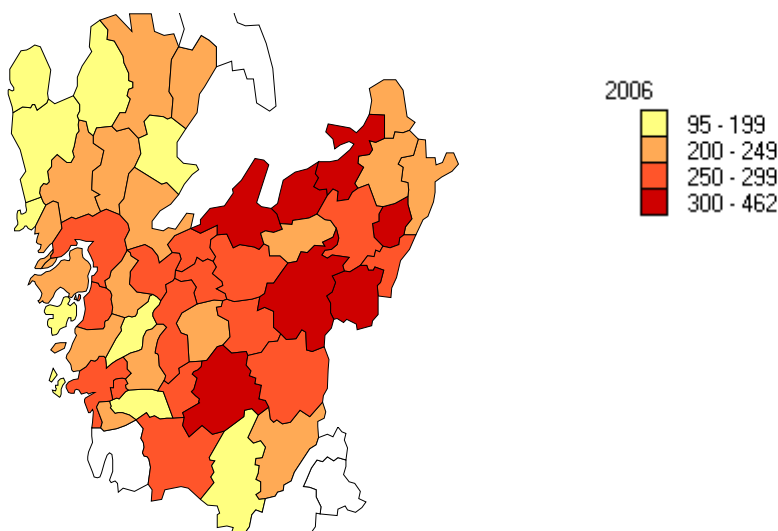
I Sverige finns 148 folkhögskolor. 19 av dessa ligger i Västra Götaland.⁶⁷ Tillsammans har skolorna i länet drygt 15 000 studenter. Fler kvinnor än män har valt denna utbildningsform.⁶⁸ Hälften av dem som påbörjat en längre utbildning på folkhögskola har låg utbildningsnivå bakom sig, dvs. max tvåårigt gymnasium.⁶⁹

3. Frivilligsektorn

Skillnaden mellan studieförbund och traditionell utbildning är att studieförbundens verksamhet enbart bygger på medlemmarnas intresse och frivillighet. Idag finns åtta verksamma studieförbund som alla har verksamhet i samtliga 49 kommuner i Västra Götaland. De har alla en egen profil och inriktning på sin verksamhet.⁷⁰ Studieförbunden i länet anordnade 2006 nästan 110 000 aktiviteter, såsom studiecirkel eller andra kulturaktiviteter.⁷¹

Utifrån enkätundersökningen ”Hälsa på lika villkor” kan utläsas att 17 % av de tillfrågade har deltagit i en studiecirkel eller kurs på sin fritid. Ur ett åldersperspektiv kan inga större variationer utläsas och inga geografiska skillnader. Undersökningen visar att kvinnor oftare än män deltar i studiecirkel eller kurser på fritiden.⁷²

Studiecirkeldeltagare per 1000 invånare, 2006



Enligt Statens Kulturråd har det skett en generell minskning av deltagandet i studiecirkel. Statistiken för Västra Götaland visar att det finns en större benägenhet att delta i studiecirkel i glesbygden än i storstadsområden.⁷³

⁶⁶ Folkhögskolornas informationstjänst, www.folkhogskola.nu, 2007-11-18

⁶⁷ Västra Götalands bildningsförbund, www.vgb.nu 2007-10-17

⁶⁸ Statistiska Centralbyrån,

http://www.scb.se/statistik/UF/UF0510/2007A01/UF0510_2007A01_SM_UF22SM0701.pdf 2007-10-16, s. 13f,

⁶⁹ Statistiska Centralbyrån,

http://www.scb.se/statistik/UF/UF0510/2007A01/UF0510_2007A01_SM_UF22SM0701.pdf 2007-10-16, s.3,

⁷⁰ Västra Götalands bildningsförbund, www.vgb.nu 2007-10-17

⁷¹ Kulturrådet ”Studieförbunden 2006”

http://www.kulturradet.se/templates/KR_Page.aspx?id=3022&epslanguage=SV, s. 31

⁷² Rubinstein, B. Västra Götalandsregionen

⁷³ Regionfakta <http://www.regionfakta.com/dynamiskPresentation.aspx?id=15486> 2007-10-17

4. Vidareutbildning inom arbetslivet

I ”Hälsa på lika villkor” uppger 25 % av invånarna i Västra Götaland att de deltagit i någon form av vidareutbildning på sin arbetsplats. Lika många män som kvinnor har deltagit.

Åldersgruppen med störst möjlighet till vidareutbildning på arbetstid är de mellan 45-65 år och gruppen med lägst möjlighet är < 30 år.

Ur ett geografiskt perspektiv kan man se att det inte är några större skillnader inom regionen. Det högsta deltagandet går att finna i de centrala delarna av Göteborg med dess närområde, medan de nordöstra stadsdelarna av staden, Hisingen, Dalsland samt Norra Bohuslän har det lägre studiedeltagandet under arbetstid.

5. Kommunikationer

Att kommunikationer och pendlingsmöjligheter påverkar utbildningsnivån beror på ökad tillgänglighet till utbildningsplatser. För de studerande innebär det också en ökad valfrihet vad gäller utbildningsinriktning och utbildningsort. Finns möjlighet att bo kvar i sin hemkommun under studietiden ökar förutsättningarna att stanna där efter studierna. Det leder till en jämnare och högre utbildningsnivå inom regionen.⁷⁴ Andra möjlighet till utbildning är att studera på distans. I stort sett alla kommuner i Västra Götaland har idag ett lärcentrum för distansutbildning.

En god miljö

Att invånarna i Västra Götalandsregionen ska ha förutsättningar till en god miljö innebär att alla i länet ska känna trygghet och inte utsättas för hälsorisker eller ohälsa till följd av förhållanden i omgivningsmiljön.

För att belysa området utifrån olika perspektiv beskrivs:

1. Yttre miljö
2. Boende- och inomhusmiljö

1. Yttre miljö

Länsstyrelsen fastställer, baserat på de sexton nationella miljö kvalitetsmålen, regionala miljömål som man följer upp. De miljömål gällande den yttre miljön, som främst handlar om hälsopåverkan, rör bland annat människors rättighet till frisk luft, en giftfri miljö, skyddande ozonskikt, säker strålmiljö samt grundvatten av en god kvalitet.⁷⁵

Förhållandet mellan människors hälsa och miljön handlar om både direkta och indirekta hälsorisker som orsakas av biologiska, kemiska eller fysikaliska faktorer. Målet är således att dessa ohälsosamma faktorer ska minskas över tid. Av de skadliga faktorerna som kan påverka människors hälsa, finns vanligtvis den största delen i stadsmiljöer, vilket medför stora problem i storstadsområden som Göteborg.⁷⁶

2. Boende- och inomhusmiljö

Det egna boendet och boendemiljön påverkar hälsan och är en förutsättning för arbete, utbildning och deltagande i samhället. Det finns ett stort antal bestämningsfaktorer som påverkar miljön i och kring boendet.

⁷⁴ Västtrafik <http://frida.port.se/vasttrafik/CD/2007-01-29/Samhallsnyttan/index.htm> 2007-10-17

⁷⁵ Länsstyrelsen Västra Götalands län, <http://www5.o.lst.se/miljomal/> 2007-09-18

⁷⁶ Västra Götalandsregionen, Regionutvecklingssekretariatet. ”Hållbar utveckling i Västra Götaland”. Regionrapport 2006, s. 59f

I miljömålet ”En god bebyggd miljö” kan läsas att ”Städer, tätorter och annan bebyggd miljö ska utgöra en god och hälsosam livsmiljö samt medverka till en god regional och global miljö”.⁷⁷

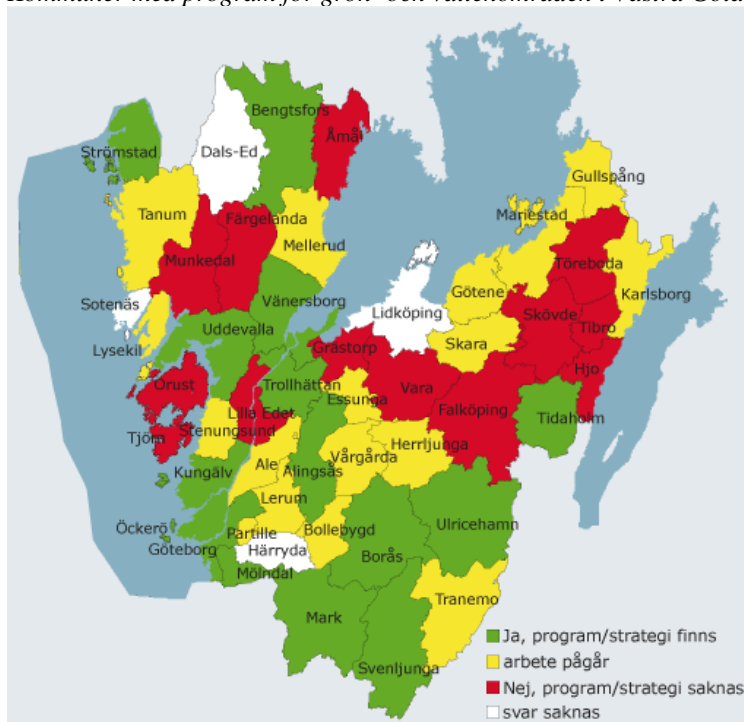
En god boendemiljö innebär att man inte ska utsättas för dålig inomhusmiljö, störningar i boendet och att man ska ha tillgång till grönområden och möjlighet till en aktiv fritid. Ur ett hållbarhetsperspektiv är närheten till service och kollektivtrafik viktigt, detta för att tillgången till egen bil inte ska styra valet av bostadsområde. Ur ett demografiskt perspektiv är det centralt för att människor ska kunna bo kvar på sin hemort.

Buller och bullerstörningar från framförallt trafiken är ett utbrett miljö- och hälsoproblem. Det räknas som det samhällsproblem som berör allra flest människor i Sverige och Västra Götaland. Ungefär hälften av invånarna i länet är påverkade av buller från vägtrafiken, flygplatser eller järnvägar. Beräkningar visar att 140 000 människor utsätts för störningar till följd av buller i det egna boendet.⁷⁸ En ökad trafik beroende på såväl transporter som arbetspendling medför att också bullerproblemen ökar, och då främst i tätorter.⁷⁹

Grönområden i närheten av den egna boendemiljön har betydelse för människors hälsa då de ger förutsättningar till lek och aktiv fritid. Grönområdena bidrar till en bättre luftkvalitet och att miljön blir trevligare.⁸⁰

Av regionens 49 kommuner har invånarna i 15 av dessa idag tillgång till grönområden i sina boendemiljöer inom tätbebyggda områden. Ytterligare 17 kommuner har påbörjat arbetet med att tillvarata grönytor, medan sådan verksamhet saknas i 13 av Västra Götalands kommuner. Uppgift saknas för fyra kommuner.⁸¹

Kommuner med program för grön- och vattenområden i Västra Götaland



⁷⁷ Länsstyrelsen Västra Götalands län, <http://www5.o.lst.se/miljomal/> 2007-09-18

⁷⁸ Västra Götalandsregionen. Regionutvecklingssekretariatet, ”Hållbar utveckling i Västra Götaland”. Regionrapport 2006, s. 61

⁷⁹ Länsstyrelsen Västra Götalands län, Miljömål God bebyggd miljö, <http://www5.o.lst.se/miljomal/> 2007-09-18

⁸⁰ Länsstyrelsen Västra Götalands län, Miljömål God bebyggd miljö, <http://www5.o.lst.se/miljomal/> 2007-09-18

⁸¹ Länsstyrelsen Västra Götalands län, Miljömål God bebyggd miljö, <http://www5.o.lst.se/miljomal/> 2007-09-18

Utifrån länsstyrelsens uppföljning av miljömålet ”En god bebyggd miljö”, där man studerat några kommuners detaljplaner i Västra Götaland, visar undersökningen att inte någon större hänsyn tas till kollektivtrafiken i beslut kring markanvändningen. Många detaljplaner saknar helt uppgifter kring kollektivtrafiken och andra viktiga punkter som har betydelse för möjligheterna att resa kollektivt, såsom pendelparkeringar och turtäthet.⁸²

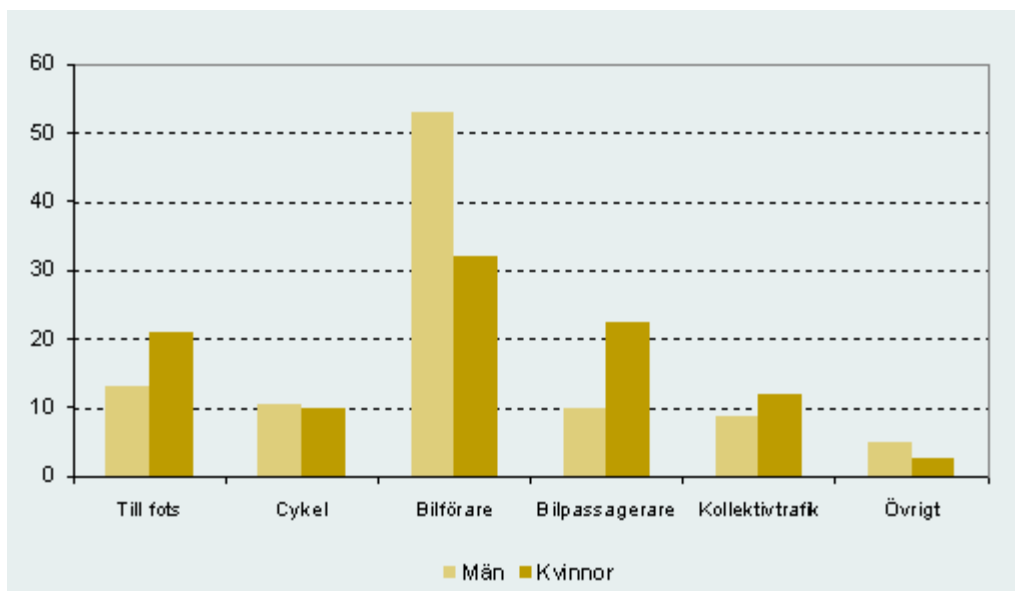
En god tillgänglighet till kollektivtrafiken kan mätas genom att studera avståndet mellan bostäder och hållplatser. Om avståndet är mindre än 400 meter är det en god tillgänglighet. Av de detaljplaner som undersökts är det 11 % som saknar god tillgänglighet till kollektivtrafik.⁸³

Andelen som reser med kollektivtrafik



Att välja kollektivtrafik är betydligt vanligare i Göteborgsområdet, där andelen av befolkningen som åker kollektivt är 18,6 %. Det kan jämföras med siffrorna för Skaraborg med 4 %, Fyrbodal med 4,5 % och Sjuhärad med strax över 6 %.⁸⁴

Olika färdsets andel av resorna bland män och kvinnor i Västra Götaland



⁸² Länsstyrelsen Västra Götalands län, http://www5.o.lst.se/miljomal/Filsorter/PDF/2005_51.pdf 2007-11-19

⁸³ Länsstyrelsen Västra Götalands län, http://www5.o.lst.se/miljomal/Filsorter/PDF/2005_51.pdf 2007-11-19

⁸⁴ Västra Götalandsregionen, Regionutvecklingssekretariatet, ”Hållbar utveckling i Västra Götaland”. Regionrapport 2006, s. 33

Kollektivtrafiken står för drygt 10 % av resorna i Västra Götaland. Fler kvinnor reser kollektivt. Män kör bil i betydligt större utsträckning. 50 % av männen och drygt 30 % av kvinnorna gör sina resor med bil.⁸⁵

De kommuner som arbetar för att minska biltrafiken och öka de miljöanpassade transporterna är också de kommuner som arbetar för att ge goda förutsättningar för att utveckla kollektivtrafiken. I Västra Götaland är det 24 av de 49 kommunerna som arbetar med ett sådant program gällande miljöanpassade transporter.⁸⁶

Hälsosamma levnadsvanor

Hälsan har stor betydelse för individens och samhällets utveckling. En god hälsa ökar individens potential och valmöjligheter. Den medför också högre tillväxt genom högre produktivitet hos arbetskraften, fler produktiva år, bättre inlärningsförmåga och större kreativitet.⁸⁷

I folkhälsopropositionen 2007/08:110, ”En förnyad folkhälsopolitik”⁸⁸, beskrivs bland annat att samhällsförändringar medför förändringar i människors livsstil, som påverkar folkhälsan och dess utveckling.

Livsstil och levnadsvanor är påverkbara genom ett främjande och förebyggande arbete. En god hälsa och därmed en sund livsstil skapas till stor del av ett samhälles sociala, ekonomiska och kulturella förhållanden. Detta gäller såväl för den enskilda människan som på befolkningsnivå. Fokus i det främjande och förebyggande arbetet är ofta barn och ungas hälsa och i propositionen 2007/08:110 anges att barn, unga och äldre är särskilt prioriterade. Åldersstrukturen i befolkningen kommer att förändras vilket medför att folkhälsoarbetet måste utgå ifrån ett livscykelperspektiv.

Trots en ökad välfärd för de allra flesta kvarstår stora skillnader vad gäller hälsa. De systematiska skillnader i hälsa beror på skillnader i livsvillkor och strukturellt betingade levnadsvanor som kan påverkas av politiska beslut.⁸⁹ Västra Götaland är en mångkulturell region. Det måste speglas i bredden av folkhälsoinsatserna.

⁸⁵ Länsstyrelsen Västra Götalands län, Miljömål God bebyggd miljö, <http://www5.o.lst.se/miljomal/> 2007-09-18

⁸⁶ Länsstyrelsen Västra Götalands län, Miljömål God bebyggd miljö, <http://www5.o.lst.se/miljomal/> 2007-09-18

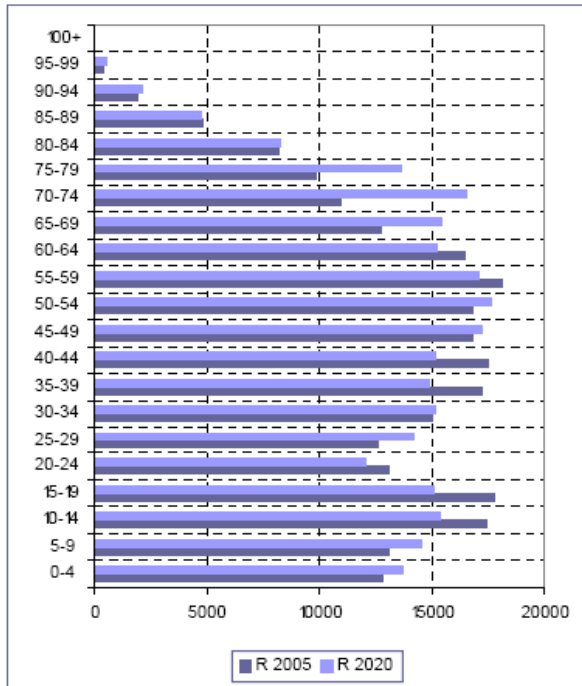
⁸⁷ Statens folkhälsoinstitut, ”Hälsans betydelse för individens och samhällets ekonomiska utveckling”, 2007, s. 5

⁸⁸ Socialdepartementet Proposition 2007/08:110, ”En förnyad folkhälsopolitik”

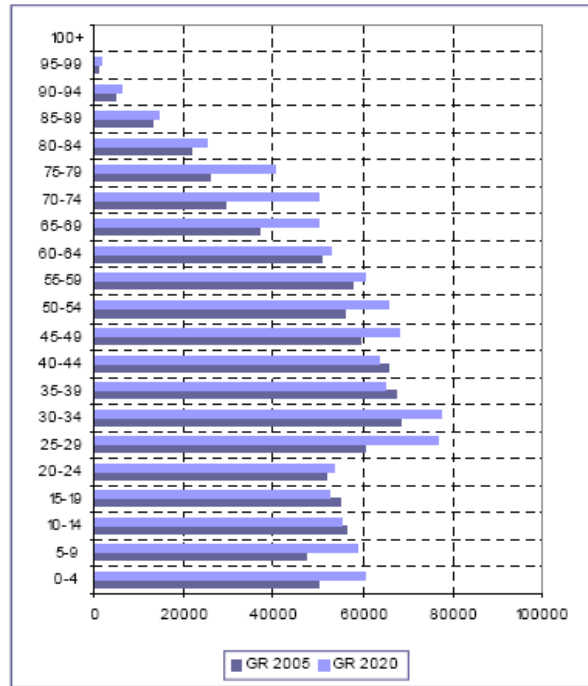
⁸⁹ Statens folkhälsoinstitut, ”Folkhälsopolitisk rapport 2005” s. 421

Befolkningens struktur 2005-2020 i Västra Götaland

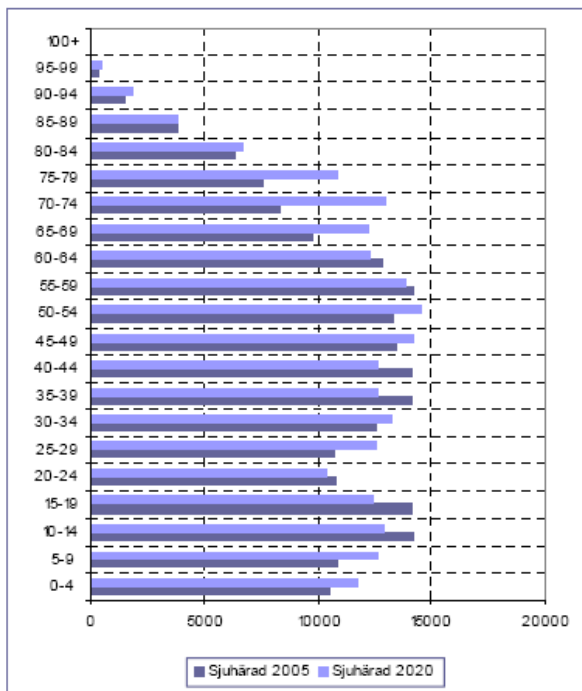
SKARABORG



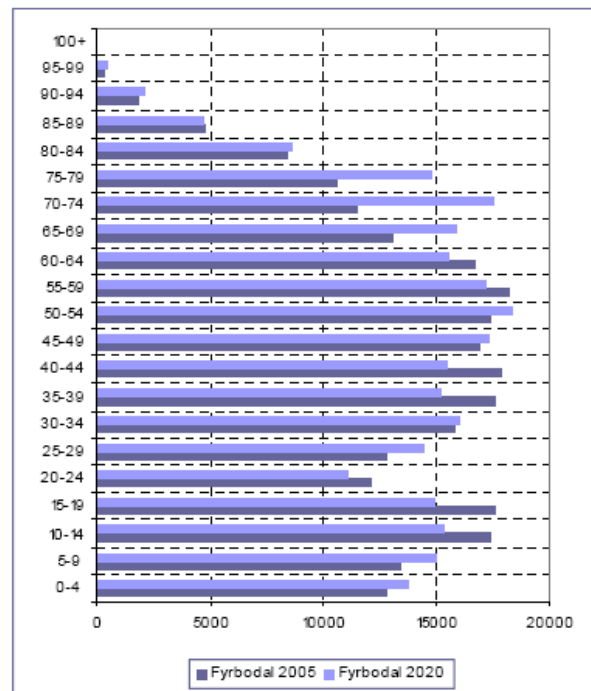
GÖTEBORGSREGIONEN



SJUHÄRAD



FYRBODAL



Källa: Västra Götalandsregionen (2007)

För att belysa området utifrån olika perspektiv beskrivs:

1. Hälsöfrämjande hälso- och sjukvård

1. Hälsöfrämjande hälso- och sjukvård

Hälso- och sjukvården är en viktig bestämningssfaktor i folkhälsoarbetet med dess förmåga att skapa en jämlik hälso- och sjukvård. Hälsöfrämjande och sjukdomsförebyggande metoder ska integreras systematiskt i det löpande arbetet så att det blir naturliga inslag i hela vårdkedjan.

Hälso- och sjukvården har en viktig roll i att främja hälsa och förebygga ohälsa. I propositionen 2007/08:110⁹⁰ anges att det hälsöfrämjande och sjukdomsförebyggande perspektivet bör stärkas i hela hälso- och sjukvården. Det viktigaste perspektivet är att hälso- och sjukvården kan bidra till fortsatt välfärdsutveckling för samhället och livskvalitet för individen.

En grov uppskattning av de totala hälso- och sjukvårdskostnaderna visar att inte mer än ca 5 % av dessa används till sjukdomsförebyggande arbete.⁹¹ Svenska studier som gjorts under senare delen av 1990-talet har visat på stora regionala, men även socioekonomiska skillnader i åtgärdbar dödlighet för ett antal förebyggbara sjukdomar.⁹²

Genom att formulera hälso- och sjukvårdens uppdrag och mål kan prioritering, samordning och effektivisering som leder till ökade hälsovinster underlättas. Hälsöfrämjande hälso- och sjukvårdsarbete kan utveckla ett målinriktat hälsöfrämjande och förebyggande arbete på individ och gruppnivå som syftar till att ge människor kontrollen över sin hälsa och förbättra den.⁹³

Hälso- och sjukvården har tre huvuduppdrag gällande folkhälsan:

- Att stödja en positiv hälsoutveckling hos individer och grupper.
- Att stödja en jämlik hälsoutveckling i befolkningen.
- Att använda hälsoorientering som strategi för en effektivare hälso- och sjukvård.⁹⁴

Hälso- och sjukvårdens främjande och förebyggande arbete syns företrädesvis inom primärvård, mödra- och barnhälsovård och ungdomsmottagningsverksamhet.

Primärvården

I primärvårdens uppdrag ingår ett förebyggandeuppdrag. Ett sätt att arbeta med detta kan vara genom livsstilsinterventioner, hälsoenheter och hälsotek mm.⁹⁵

Mödra- och barnhälsovård

Den traditionella mödra- och barnhälsovården är en självklar del i folkhälsoarbetet.

En ytterligare verksamhetsform är familjecentralen där mödrahälsovård och barnhälsovård ingår. De bedriver en verksamhet som är hälsöfrämjande, tidigt förebyggande och stödjande samt riktar sig till föräldrar och barn. I familjecentralen ingår också öppen förskola samt socialtjänst med inriktning mot förebyggande arbete.⁹⁶

Propositionen 2007/08:110⁹⁷ beskriver att det generella föräldrastödet och hjälpen bör utvecklas och utvidgas till att omfatta barnets hela uppväxttid.

⁹⁰ Socialdepartementet Proposition 2007/08:110, "En förnyad folkhälsopolitik"

⁹¹ Statens folkhälsoinstitut, "Folkhälsopolitisk rapport 2005", s. 251

⁹² Statens folkhälsoinstitut, "Folkhälsopolitisk rapport 2005", s. 179

⁹³ Sjöberg, G. Västra Götalandsregionen

⁹⁴ Statens folkhälsoinstitut. "På väg mot en mer hälsöfrämjande hälso- och sjukvård", 2004, s. 9

⁹⁵ Västra Götalandsregionen, http://www.vgregion.se/vgrtemplates/Page_56117.aspx 2007-11-22

⁹⁶ Föreningen för familjecentralers främjande, www.familjecentraler.se

⁹⁷ Socialdepartementet Proposition 2007/08:110, "En förnyad folkhälsopolitik"

Skolhälsovård

Skolan är en viktig hälsofrämjande arena och skolhälsovård ska anordnas för alla elever i förskoleklass, grundskola, gymnasieskola, särskola och specialskola.⁹⁸

Ungdomsmottagningar

Målgruppen för ungdomsmottagningarna är ungdomar mellan 13-24 år. Det finns 52 ungdomsmottagningar i länet. Det är således möjligt för samtliga ungdomar i Västra Götaland att komma i kontakt med en mottagning. Detta gäller dock det medicinska stödet, skillnaden ligger i tillgången till psykosocialt stöd.⁹⁹

Tandvård

Inom tandvården finns unika förutsättningar att driva hälsofrämjande arbete bland barn och ungdomar. Folktandvården erbjuder kostnadsfria undersökningar och behandlingar för alla under 19 år. De senaste decennierna har tandhälsan i Sverige blivit avsevärt bättre. Det kvarstår dock betydande socioekonomiska skillnader i tandhälsan. Tandvården i Västra Götalandsregionen har satsat på hälsofrämjande arbete i bl.a. ”frisktandvård”, som innebär kontinuerlig tandvårdskontroll till låg månadskostnad.

Folkhälsokommitténs kansli
november 2007, uppdaterat september 2008

⁹⁸ Skollagen (2002:158) <http://www.notisum.se/rnp/sls/lag/19851100.HTM> 2007-12-18

⁹⁹ Ljungberg, E-M. Västra Götalandsregionen