



# FOLKHÄLSOPOLITISK POLICY

## Västra Götaland

**DENNA FOLKHÄLSOPOLITISKA POLICY** har tagits fram i samverkan mellan Västra Götalandsregionen, kommunerna, den ideella sektorn och andra folkhälsoaktörer. Processen med att formulera policyns innehåll har bland annat skett via dialogmöten på ett flertal platser i regionen.

Den folkhälsopolitiska policyn antogs av regionfullmäktige den 31 mars 2009.

# INNEHÅLL

---

FOLKHÄLSOPOLITISK POLICY . . . . .	4
FÖRUTSÄTTNINGAR FÖR EN GOD HÄLSA . . . . .	6
FOLKHÄLSOUTMANINGAR . . . . .	7
JÄMLIKA OCH JÄMSTÄLLDA LIVSVILLKOR . . . . .	8
TRYGGA OCH GODA UPPVÄXTVILLKOR . . . . .	9
LIVSLÅNGT LÄRANDE . . . . .	10
ÖKAT ARBETSDELTAGANDE . . . . .	11
ÅLDRANDE MED LIVSKVALITET . . . . .	12
GODA LEVNADSVANOR . . . . .	13
SLUTORD . . . . .	14
STYRDOKUMENT . . . . .	15
ORD OCH BEGREPP I POLICYN . . . . .	16

# FOLKHÄLSOPOLITISK POLICY

---

**“***Policyn är en gemensam plattform för Västra Götaland och förhållningssättet är samarbete och samverkan.”*

**FOLKHÄLSOARBETE ÄR ETT LÅNGSIKTIGT ARBETE** för att stärka och utveckla livsvillkor som främjar hälsa och förebygger ohälsa. Arbetet grundas på kunskap om befolkningens hälsa och om sambanden mellan samhällets utformning och folkhälsa. Folkhälso-perspektivet måste därför finnas med i alla delar av samhällsplaneringen.

Folkhälsopolitik handlar om att med politiska ställningstaganden skapa förutsättningar och möjligheter för en positiv hälsoutveckling i befolkningen och att utjämna skillnader i hälsa.

## INRIKTNING, VÄRDEGRUND OCH FÖRHÅLLNINGSSÄTT

Denna policy har en hälsofrämjande inriktning och den är en del av arbetet med att förverkliga *Vision Västra Götaland – Det goda livet*. Policyn anger inriktning, värdegrund och förhållningssätt och ska vara vägledande för det främjande och förebyggande folkhälsoarbetet

---

i Västra Götaland. Med policyn som grund kan folkhälsoaktörer ta fram egna mål och handlingsplaner – både för den egna organisationen och tillsammans med andra.

Policyn har sin värdegrund i FN:s deklaration om mänskliga rättigheter och i det övergripande nationella folkhälsomålet *att skapa sambälliga förutsättningar för en god hälsa på lika villkor för hela befolkningen* – oavsett kön, könsöverskridande identitet eller uttryck, etnisk tillhörighet, religion eller annan trosuppfattning, funktionshinder, sexuell läggning eller ålder.

Den folkhälsopolitiska policyn har tagits fram i samverkan mellan Västra Götalandsregionen, kommunerna, den ideella sektorn och andra folkhälsoaktörer. Policyn är en gemensam plattform för Västra Götaland och förhållningssättet är samarbete och samverkan. Detta, tillsammans med organiseringen av folkhälsoarbetet i Västra Götaland, skapar möjligheter att med gemensamma krafter förbättra förutsättningarna för en god och jämlik hälsa.

För ett framgångsrikt folkhälsoarbete och en fortsatt välfärdsutveckling krävs sektors- och verksamhetsövergripande arbete. Det är av avgörande betydelse att varje aktör tar sitt ansvar i folkhälsoarbetet.

## FOLKHÄLSANS UTMANINGAR I VÄSTRA GÖTALAND

Folkhälsan i Västra Götaland är generellt god, men inte jämlikt fördelad. I denna policy identifieras sex utmaningar som är avgörande i arbetet för en jämlik och jämställd hälsa i Västra Götaland.

Utmaningarna är beroende av och förstärker varandra och de ansluter till det övergripande nationella folkhälsomålet med tillhörande målområden.

Arbetet med policyns utmaningar kommer att följas av Folkhälsokommittén tillsammans med övriga folkhälsoaktörer, universitet och högskolor i Västra Götaland.

# FÖRUTSÄTTNINGAR FÖR EN GOD HÄLSA

---

**EN GOD FOLKHÄLSA** är en förutsättning för hållbar utveckling och tillväxt. Även det omvända gäller – en hållbar utveckling och tillväxt är en förutsättning för god hälsa.

Grunden i *Vision Västra Götaland – Det goda livet* är en hållbar utveckling där de ekonomiska, sociala och miljömässiga dimensionerna är beroende av och förstärker varandra. Folkhälsan finns i samtliga dimensioner, men är tydligast i den sociala. Där ryms demokratiska värden som människors lika rätt, tillgänglighet för alla och allas möjlighet att delta i samhällsutvecklingen.

Delaktighet och inflytande, i samhällslivet och över sina egna livsvillkor, är grundläggande för god hälsa. Alla samhällssektorer i Västra Götaland – näringsliv, offentliga och ideella – är arenor där den enskilde kan vara delaktig.

Förutsättningar för en god och jämlik hälsa finns i en samman-

hållen region med goda livsmiljöer, där de olika delarna samspelar och förstärker varandra. Folkhälsoarbetet ska bidra till att människor känner sig trygga och säkra både i samhället och i den egna närmiljön.

Alla insatser ska genomsyras av jämställdhet, integration och internationalisering. Att främja lika rättigheter och möjligheter skapar framtidstro och utvecklingskraft i ett mångkulturellt samhälle.

I ett föränderligt samhälle spelar kultur en viktig roll för folkhälsan. Kulturen belyser existentiella och samhällseliga frågor, och genom den kan människan uttrycka sig, förstå sig själv och möta andra.

Människans nära sociala relationer och livsstil påverkar hälsan. Men, samhällets sociala, ekonomiska och miljörelaterade förhållanden avgör individens möjligheter att ta ansvar för sin hälsa.

// *Alla samhällssektorer i Västra Götaland  
– näringsliv, offentliga och ideella –  
är arenor där den enskilde kan vara delaktig.”*

## FOLKHÄLSOUTMANINGAR

---

**VISION VÄSTRA GÖTALAND – DET GODA LIVET** innehåller fem fokusområden varav ett är *En god hälsa*. Detta fokusområde är tillsammans med det övergripande nationella folkhälsomålet med sina målområden utgångspunkt för de sex folkhälsoutmaningarna i Västra Götaland.

Utmaningarna har tagits fram tillsammans med folkhälsoaktörer i regionen och de grundar sig på regionala och lokala förhållanden som påverkar människors livsvillkor.

De sex utmaningarna är att skapa förutsättningar för:

- Jämlika och jämställda livsvillkor
- Trygga och goda uppväxtvillkor
- Livslångt lärande
- Ökat arbetsdeltagande
- Åldrande med livskvalitet
- Goda levnadsvanor

Utmaningen är att skapa förutsättningar för

## JÄMLIKA OCH JÄMSTÄLLDA LIVSVILLKOR



**FÖRUTSÄTTNINGARNA FÖR GOD HÄLSA** skiljer sig åt mellan olika delar av Västra Götaland. Hälsan är ojämnt fördelad mellan socioekonomiska grupper, mellan kvinnor och män samt mellan flickor och pojkar.

Jämlika och jämställda livsvillkor, liksom social integration, har betydelse för god hälsa och hållbar utveckling. Möjligheten att vara delaktig och kunna påverka främjar integration och motverkar diskriminering som leder till utanförskap. Tillgång till sociala nätverk och mötesplatser skapar möjligheter till delaktighet, engagemang och handlingskraft.

Att känna sig trygg är en rättighet och en förutsättning för att kunna delta i samhällslivet.

Utmaningen är att skapa förutsättningar för

## TRYGGA OCH GODA UPPVÄXTVILLKOR

**I EN VERKLIGHET SOM STÄNDIGT FÖRÄNDRAS** är barn och unga särskilt sårbara. Förhållanden under uppväxten får konsekvenser långt fram i livet. I barndomen grundläggs förutsättningar för god psykisk och fysisk hälsa. Flickors och pojkars olika uppväxtvillkor ska särskilt uppmärksammas.

Familjens livssituation är betydelsefull för barnets uppväxtvillkor och framtid. Därför ska familjen ges förutsättningar att vara barnets främsta resurs.

Barn och ungas deltagande och inflytande möjliggör utveckling för individen och för samhällets demokratiska processer. Barn och unga ska ges förutsättningar att stärka sin sociala identitet och skaffa sig erfarenheter och kunskaper som krävs för livsval och vuxenliv. Exempel på arenor är familjecentral, förskola och skola, ungdomsmottagning samt fritids- och föreningsliv.



Utmaningen är att skapa förutsättningar för

## LIVSLÅNGT LÄRANDE



**TILLGÅNG TILL UTBILDNING** och annan kompetensutveckling skiljer sig mellan olika grupper och geografiska områden.

Människors livschanser och hälsa påverkas av deras möjligheter till utbildning och kompetensutveckling, vilket i sin tur skapar förutsättningar att välja livsstil och arbete. Kvinnor och män ska ges samma förutsättningar att göra studie- och yrkesval som inte är traditionellt könsbundna.

Utbildningsmöjligheter och kompetensutveckling inom utbildningssystemet, arbetslivet och den ideella sektorn ska finnas under livets olika skeden och anpassas efter individuella förutsättningar och behov.

Livslångt lärande bidrar till ökad självkänsla och medvetenhet för individen och ökad handlingsberedskap såväl för individen som för samhället.

Utmaningen är att skapa förutsättningar för

## ÖKAT ARBETSDELTAGANDE

**MÖJLIGHET TILL ARBETSDELTAGANDE** är grundläggande i ett välfärdssamhälle. Det bidrar till hållbar utveckling och skapar mervärde genom delaktighet och inflytande.

Arbete är en hälsofrämjande faktor, förutsatt att arbetsmiljön är anpassad efter individuella förutsättningar och behov. Grunden för ett hälsosamt arbetsliv är en god psykisk och fysisk arbetsmiljö. Detta är av avgörande betydelse för människors hälsa och för folkhälsan. Kvinnor och män ska ges möjlighet att delta i ett arbetsliv fritt från diskriminering.

Ett lättillgängligt arbetsliv, som är anpassat till människors olika förutsättningar och livets olika faser, bidrar till välfärdsutveckling och kan motverka utanförskap.

Den ideella sektorn är en arena för arbetsdeltagande och en viktig del i den sociala ekonomin som stimulerar till samhällsutveckling genom privata initiativ och entreprenörskap.



Utmaningen är att skapa förutsättningar för

## ÅLDRADE MED LIVSKVALITET



**ANDELEN ÄLDRE ÖKAR.** Äldres livserfarenhet, kunskap och kompetens är en samhällsresurs som ska tas tillvara.

Sociala, fysiska, psykiska och ekonomiska livsvillkor påverkar förutsättningarna för ett åldrande med livskvalitet. Kvinnors och mäns olika villkor ska särskilt uppmärksammas.

Stärkt och bevarad hälsa ökar möjligheterna att leva ett självständigt liv. Viktiga hälsofrämjande faktorer är att kunna behålla och skapa sociala nätverk och att leva ett aktivt liv. Åldrande med livskvalitet måste utgå från den enskildes förutsättningar och behov.

Utmaningen är att skapa förutsättningar för

## **GODA LEVNADSVANOR**

**MÄNNISKANS KRAFT OCH VILJA** till förändring ska tas till vara. Var och en ska ges förutsättningar att ta ansvar för sin hälsa. I arbetet för att främja hälsa och förebygga ohälsa är det angeläget att se individens hela situation och livsmönster och inte enskilda faktorer var för sig.

Hälsa och livsstil påverkas till stor del av samhällets sociala, ekonomiska, miljömässiga och kulturella förhållanden. För att främja goda levnadsvanor behövs mötesplatser och verksamheter som är positiva för människans hälsa och hälsoutveckling.

En väl fungerande och aktiv ideell sektor är en betydelsefull del av samhällets strävanden för en jämlik hälsa och en resurs i arbetet för goda levnadsvanor.

Hälso- och sjukvården och tandvården ska stödja en jämlik och jämställd hälsoutveckling i befolkningen. Hälsöfrämjande hälso- och sjukvård och tandvård har en nyckelroll i arbetet för goda levnadsvanor genom sin specifika kompetens och sina kontaktytor gentemot befolkningen.



## SLUTORD

---

**DET GEMENSAMMA ARBETET** med att formulera innehållet i denna folkhälsopolitiska policy har inneburit ett unikt tillfälle för Västra Götalands folkhälsoaktörer att samlas och se framåt. Policyn är en del av arbetet med att skapa förutsättningar för att utjämna hälsoklyftorna och därmed förverkliga visionen *Det goda livet* för alla invånare i Västra Götaland.

Med policyn som grund kan folkhälsoaktörer utforma egna mål och handlingsplaner utifrån lokala och regionala förutsättningar. Att varje aktör tar sitt ansvar är avgörande för ett framgångsrikt folkhälsoarbete.

Arbetet med policyns utmaningar kommer att följas. En förhoppning är att arbetet med genomförande och uppföljning kommer att ske i samma anda av samarbete och samverkan som i arbetet med att ta fram den folkhälsopolitiska policyn.

## STYRDOKUMENT

---

Bruntlandskommissionens rapport *Our common future*

De nationella miljö kvalitetsmålen

Diskrimineringslag (2008:567)

EU:s folkhälsoprogram 2008-2013 *Tillsammans för hälsa*

FN:s deklaration om mänskliga rättigheter

FN:s konvention om avskaffande av all slags diskriminering av kvinnor

FN:s konvention om barnets rättigheter

FN:s konvention om ekonomiska, sociala och kulturella rättigheter

FN:s konvention om mänskliga rättigheter för personer med funktionsnedsättningar

Regeringens proposition 2007/08:110 *En förnyad folkhälsopolitik*

Vision Västra Götaland – Det goda livet

## ORD OCH BEGREPP I POLICYN

---

Förklaringar av ord och begrepp ska läsas och förstås utifrån de sammanhang som de förekommer i texten.

**ARENOR** Platser där människor samlas och kan nås. Exempel på arenor är familjecentraler, skolor, arbetsplatser, bostadsområden, bibliotek och intresseorganisationer.

**FOLKHÄLSA** Uttryck för befolkningens hälsotillstånd, som tar hänsyn till såväl nivå som fördelning av hälsan. En god folkhälsa handlar således inte bara om att hälsan bör vara så bra som möjligt, den bör också vara så jämnt fördelad som möjligt. (*Folkhälsövetenskapligt lexikon, Janlert 2000*)

**FOLKHÄLSOAKTÖRER** Den eller de som arbetar med, har ansvar och/eller intresse och engagemang för folkhälsans utveckling.

**FRÄMJA** Gagna, underlätta, understödja, gynna och vara bra för. Ett hälsofrämjande arbete är inriktat på att bibehålla och/eller utveckla folkhälsan.

**FÖREBYGGA** Förhindra att något inte önskvärt uppstår. Före-

byggande folkhälsoarbete är inriktat på att förhindra hälsorisker och/eller ohälsa.

**HÅLLBAR UTVECKLING** En utveckling som tillgodoser dagens behov utan att äventyra kommande generationers möjligheter. Det handlar om tre dimensioner; social, ekonomisk och ekologisk utveckling som är ömsesidigt beroende av varandra. Hållbar utveckling är när alla tre dimensionerna tillmätts lika stort värde.

**HÄLSOFRÄMJANDE HÄLSO- OCH SJUKVÅRD** Ett mer hälsofrämjande och sjukdomsförebyggande perspektiv ska genomsyra hela hälso- och sjukvården och vara en självklar del i all vård och behandling.

**IDEELLA SEKTORN** Organisationer utanför offentlig verksamhet och näringsliv som har medlems- och samhällsnytta som drivkraft. Den verksamhet som bedrivs av och inom dessa organisationer kan beskrivas som ideell eller idéburen verksamhet.

---

**JÄMLIK, JÄMLIKHET** Att *alla människor* har samma rättigheter, möjligheter och skyldigheter inom alla väsentliga områden i livet.

**JÄMSTÄLLD, JÄMSTÄLLDHET** Att *kvinnor och män* har samma rättigheter, möjligheter och skyldigheter inom alla väsentliga områden i livet.

**KÖNSÖVERSKRIDANDE IDENTITET** Att någon inte identifierar sig som kvinna eller man eller genom sin klädsel eller på annat sätt ger uttryck för att tillhöra ett annat kön. (*Diskrimineringslag 2008:567*)

**LEVNADSVANOR** Mat- och motionsvanor, alkohol- och tobaksvanor, socialt deltagande med mera.

**LIVSVILLKOR** Samhällets sociala, ekonomiska och miljörelaterade förhållanden som påverkar individens möjligheter att ta ansvar för sin hälsa. Exempel på detta är familj, sociala nätverk, boende och närmiljö, utbildningsnivå, ekonomi, anknytning till arbetsmarknad.

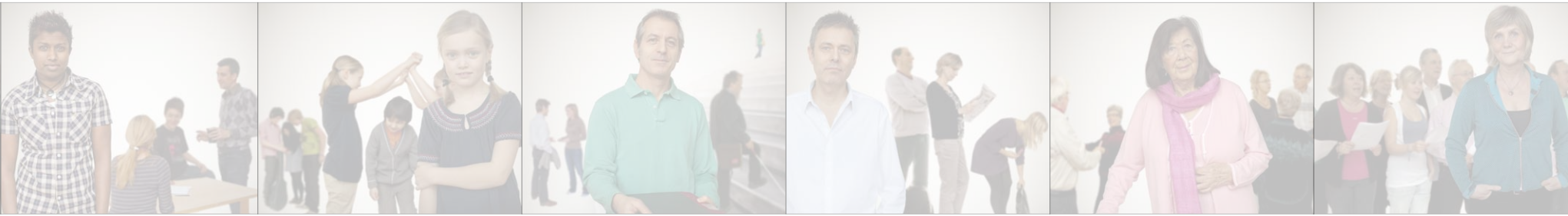
**MÖTESPLATSER** Platser där människor träffas, skapar kontakt, utbyter idéer och utövar aktivitet.

**SOCIAL EKONOMI** Med social ekonomi avses organiserade verksamheter som primärt har samhällliga ändamål, bygger på demokratiska värderingar och är organisatoriskt fristående från den offentliga sektorn. Dessa sociala och ekonomiska verksamheter bedrivs huvudsakligen i föreningar, kooperativ, stiftelser och liknande sammanslutningar. Verksamheter inom den sociala ekonomin har allmännytta eller medlemsnytta, inte vinstintresse, som främsta drivkraft. (*Inrikesdepartementet 1998*)

**SOCIAL INTEGRATION** Avser full tillgänglighet till samhällets möjligheter, rättigheter och service.

**SOCIOEKONOMISKA GRUPPER** Grupper som beskrivs av rangordnande strukturer, till exempel utbildningsnivå, yrke och inkomst.







Fler exemplar av denna policy kan beställas från:  
Adress och Distributionscentrum, Regionens hus, 542 87 Mariestad  
Telefon:0501-620 84, E-post: [adress.distributionscentrum@vgregion.se](mailto:adress.distributionscentrum@vgregion.se)  
Informationen i trycksaken finns i anpassad form.