

# Fördjupat och stärkt samarbete kring folkhälsofrågor i den vertikala axeln – lokalt, regionalt och nationellt.

Rapport om utveckling och reflektioner under perioden hösten 2007 – våren 2010



**Regional utveckling för folkhälsa – RUFF**  
Västra Götalands kommuner/stadsdelar  
och Västra Götalandsregionen i samverkan  
med Statens folkhälsoinstitut

Juni 2010

Rapport från samarbetet mellan Statens Folkhälsoinstitut och Västra Götalandsregionen

## Folkhälsoarbetet lokalt, regionalt och nationellt i den "vertikala axeln"

Hösten 2006 drog Statens Folkhälsoinstitut och Västra Götalandsregionen upp de första linjerna kring ett samarbete. Detta ledde på hösten 2007 fram till en avsiktsförklaring om samverkan och samarbete för att stärka parterna i en ömsesidig läroprocess. Parternas ambitioner var att kommunikation och samverkan mellan nationell, regional och lokal nivå skulle länkas samman och utvecklas. Målet var att definiera utvecklingsområden att samverka kring för att stärka folkhälsofrågorna och folkhälsoarbetet på lokal, regional och nationell nivå.

Den period som överenskommelsen gäller är nu slut. I Västra Götalandsregionen fortsätter det lokala och regionala samarbetet och samverkan inom ramarna för RUFF-samverkan (Regional Utveckling För Folkhälsa). Samarbetet i den vertikala axeln fortsätter inom olika områden och innehållet utvecklas hela tiden. När det gäller formerna för den fortsatta samverkan har parterna att, med bland annat rapporten som underlag, ta ställning till om samarbetet på något sätt behöver regleras.

I denna rapport beskrivs kortfattat vad som har hänt inom utvecklingsområdena under den period som överenskommelsen har gällt samt reflektioner kring och synpunkter på arbetet.

Sarah Wamala  
Statens Folkhälsoinstitut



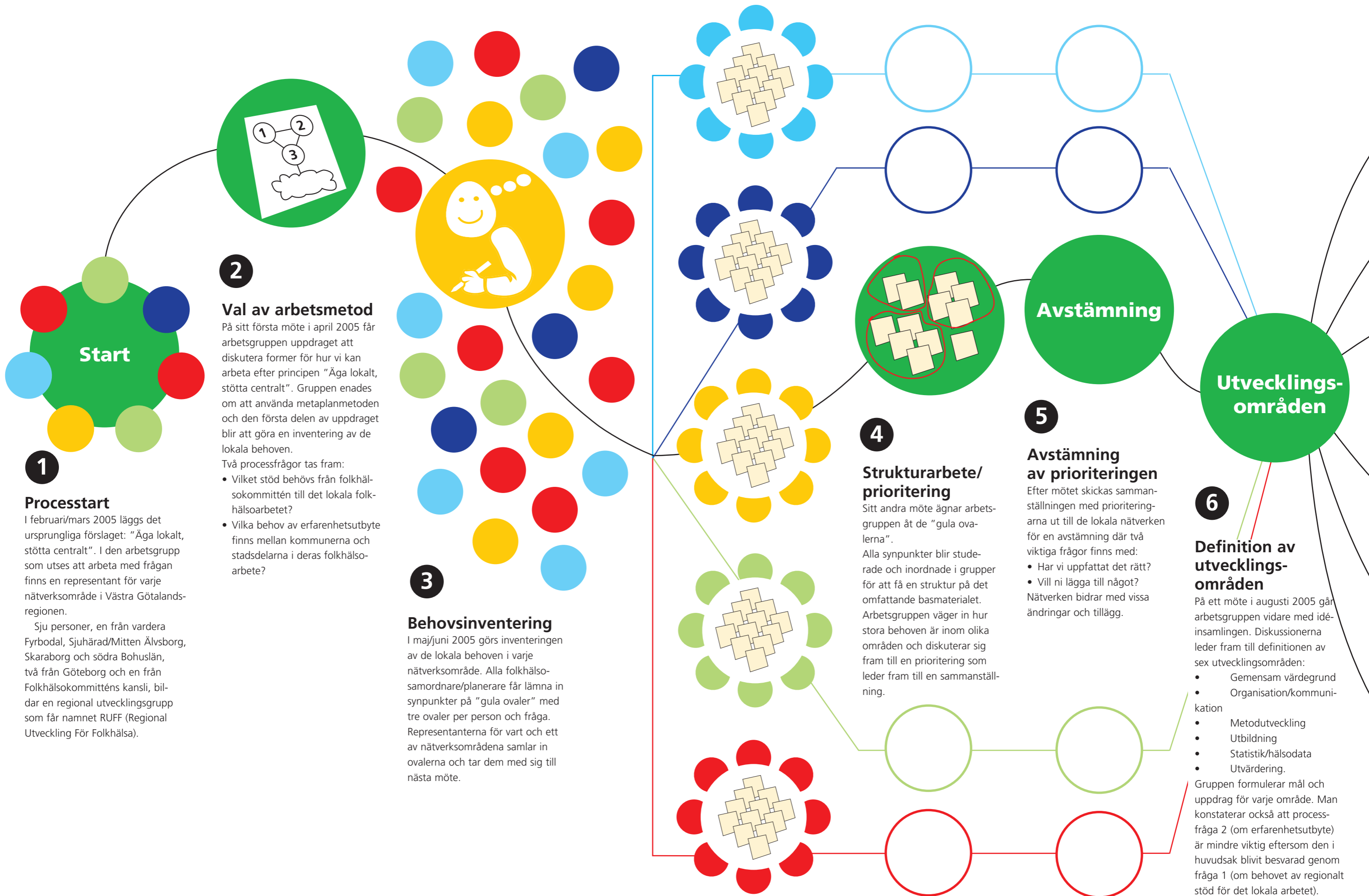
Johan Jonsson  
Västra Götalandsregionen



**Regional utveckling för folkhälsa – RUFF**

Västra Götalands kommuner/stadsdelar och Västra Götalandsregionen  
i samverkan med Statens folkhälsoinstitut







8

**Rapport på seminarium**

Den 6 februari 2006 samlas ett 80-tal folkhälsosamordnare/planerare, planeringsledare från HSN:s kanslier och utvecklingsledare från folkhälsokommitténs kansli till seminarium. Avstämning och avrapportering står på agendan. Fördjupningen inom varje utvecklingsområde inleds.

10

**Avstämning ...**

Den 18 oktober 2006 stäms de konkreta åtgärderna av inför folkhälsosamordnare/planerare, planeringsledare och utvecklingsledare. Idé- och planeringsarbetet är avklarat och det är tid för att omsätta idéerna i praktiskt arbete.

**Rapport**

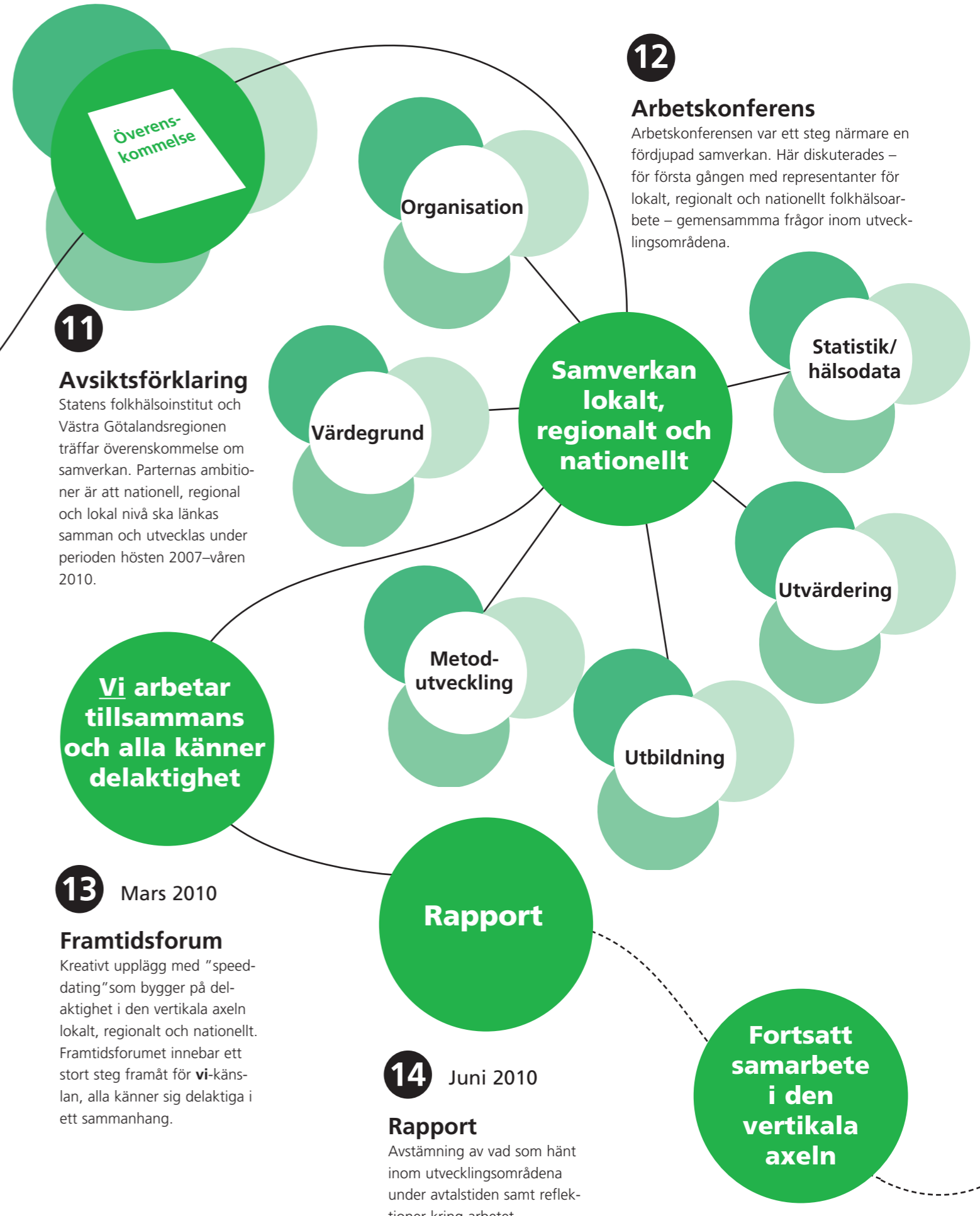
**Tid att omsätta idéerna i praktiskt arbete**



9

**Fördjupningsarbete**

Under våren 2006 möts arbetsgrupper för varje utvecklingsområde vid 2-4 tillfällen. De tar fram förslag till konkreta åtgärder som formuleras i promemorior.



12

**Arbetskonferens**

Arbetskonferensen var ett steg närmare en fördjupad samverkan. Här diskuterades – för första gången med representanter för lokalt, regionalt och nationellt folkhälsoarbete – gemensamma frågor inom utvecklingsområdena.

11

**Avsiktsförklaring**

Statens folkhälsoinstitut och Västra Götalandsregionen träffar överenskommelse om samverkan. Parternas ambitioner är att nationell, regional och lokal nivå ska länkas samman och utvecklas under perioden hösten 2007–våren 2010.

13

Mars 2010

**Framtidsforum**

Kreativt upplägg med "speed-dating" som bygger på delaktighet i den vertikala axeln lokalt, regionalt och nationellt. Framtidsforumet innebar ett stort steg framåt för vi-känslan, alla känner sig delaktiga i ett sammanhang.

14

Juni 2010

**Rapport**

Avstämning av vad som hänt inom utvecklingsområdena under avtalstiden samt reflektioner kring arbetet.

**Fortsatt samarbete i den vertikala axeln**

## Bakgrund

### Tätare samarbete inom Västra Götaland

2005 startade arbetsgruppen RUFF (Regional Utveckling För Folkhälsa) sitt arbete. Folkhälsosamordnare och folkhälsoplanerare i de lokala nätverken i Västra Götaland fick i början av 2005 möjligheter att ta fram idéer för att utveckla folkhälsoarbetet i regionen. I augusti 2006 presenterades idéerna i form av sex utvecklingsområden:

- **Värdegrund**
- **Organisation/kommunikation**
- **Metodutveckling**
- **Utbildning**
- **Statistik/hälsodata**
- **Utvärdering**

Utgångspunkten för Västra Götalandsregionen var att få till stånd ett tätare och bättre samarbete mellan de olika aktörerna. I Västra Götaland finns 49 kommuner och 21 stadsdelar med folkhälso-samordnare och folkhälsoplanerare som arbetar lokalt.

### FHI sökte samarbetspartner

Statens Folkhälsoinstitut behöver, som ett nationellt kunskapscenter med uppgift att ge metodstöd till kommuner och landsting i det strategiska och operativa folkhälsoarbetet, en god samverkan och bra kanaler för att kunna uppfylla den uppgiften.

Folkhälsoinstitutet är ett nationellt kunskapscenter med uppgift att ge metodstöd till kommuner och landsting i det strategiska och operativa folkhälsoarbetet. För att klara den uppgifter behöver institutet en god samverkan och bra kanaler. I dialogen med Västra Götalandsregionen fanns en samsyn kring detta och gemensamma intressen ledde till att riktlinjer för ett fördjupat samarbetet drogs upp före årsskiftet 2006 och på våren 2007. Under den tiden hade dialogen utökats till att gälla hela den vertikala axelns representanter, dvs. den lokala, regional och nationella nivå möttes.

### Samarbetet tog konkret form

När samarbetet mellan institutet, Västra Götalandsregionen och de lokala aktörerna i Västra Götaland tog konkret form, fokuserades de sex utvecklingsområden som redan tidigare var prioriterade av folkhälsosamordnare och folkhälsoplanerare i de lokala nätverken i Västra Götaland. Det unika i samverkan var det aktiva deltagandet från kommuner och stadsdelar.



2007-11-30

Dnr [Diarienummer]

### AVSIKTSFÖRKLARING

MELLAN STATENS FOLKHÄLSOINSTITUT OCH VÄSTRA GÖTALANDSREGIONEN

Statens folkhälsoinstitut och Västra Götalandsregion har idag träffat överenskommelse om samverkan. Utgångspunkt är att samverkan och samarbete stärker organisationernas i en ömsesidig läroprocess. Parternas ambitioner för denna pilotsamverkan är att kommunikationen och samverkan mellan nationell, regional och lokal nivå ska länkas samman och utvecklas. Genom att interagera, såväl i den övergripande dialogen och som i konkreta projekt, delar parterna med sig av sina olika kompetenser och resurser och skapar på så sätt ett mervärde.

#### Syfte

Västra Götalandsregionen och Statens folkhälsoinstitut har under 2007 fört en dialog i syfte att finna former för samverkan och långsiktigt samarbete. Inriktningen är att tillsammans definiera ett antal områden som viktiga utveckla och genom samarbete stärka folkhälsofrågorna och folkhälsoarbetet på lokal, regional och nationell nivå.

#### Innehåll

Samverkan bygger på områden som formulerats inom ramen för det utvecklingsarbete som bedrivs av kommunerna i regionen och Västra Götalandsregionens Folkhälsokansli samt vissa initiativ från Statens folkhälsoinstitut.

Inom ramen för det utvecklingsarbete som nämns ovan har sex områden identifierats:

- hälsodata,
- metoder inom folkhälsoområdet,
- utvärdering,
- kommunikation,
- utbildning samt
- folkhälsans värdegrund.

Statens folkhälsoinstitut – Gd:s kansli

Postadress  
831 40 ÖSTERSUND  
Besöksadress  
Forskarens väg 3

Telefon  
dir  
vx 063-19 96 00

Telefax  
dir  
vx 063-19 96 02

E-post  
info@fhi.se



2007-11-30

Dnr

Utöver dessa områden kommer även kopplingen mellan regional utveckling och folkhälsa att ingå som ett samverkansområde samt de små kommunernas förutsättningar för ett folkhälsoarbete.

#### **Ansvarfördelning**

Samverkan bygger på ett gemensamt ansvarstagande för att de områden som identifierats innehållsmässigt konkretiseras och förs framåt i för att främja folkhälsoarbetet på lokal, regional och nationell nivå.

Folkhälsokansliet i Västra Götalandsregionen respektive Statens folkhälsoinstitut utser inom sig kontaktpersoner med uppgift att koordinera samverkan.

För Folkhälsokansliets del inryms i koordinators roll även att svara för den övergripande kommunikationen med regionens kommuner om den fortlöpande processen för denna samverkan.

#### **Ekonomi**

Respektive organisation står för de egna kostnader som föranleds av denna samverkan. I det fall det uppstår behov av större utvecklingsarbeten planeras och beslutas dessa som projekt i vanlig ordning och därmed avgörs finansieringsfrågor från fall till fall i dialog.

#### **Former för avstämning**

Varje år i november ska en gemensam skriftlig rapport upprättas och föredras för ansvarig chef i respektive organisation. Rapporten upprättas av Folkhälsokansliet, Västra Götaland. I samband med att rapporten läggs fram görs en gemensam omprövning av överenskommelsen. Större förändringar av innehållet i de enskilda aktiviteterna förs, beroende på beslutsordning, upp till beslut i respektive ledning

#### **Avtalsperiod**

Avtalet löper i ovan beskrivna form från 2007-11-30 – 2009-11-30 med en gemensam årlig omprövning i samband med att rapporten föredras.

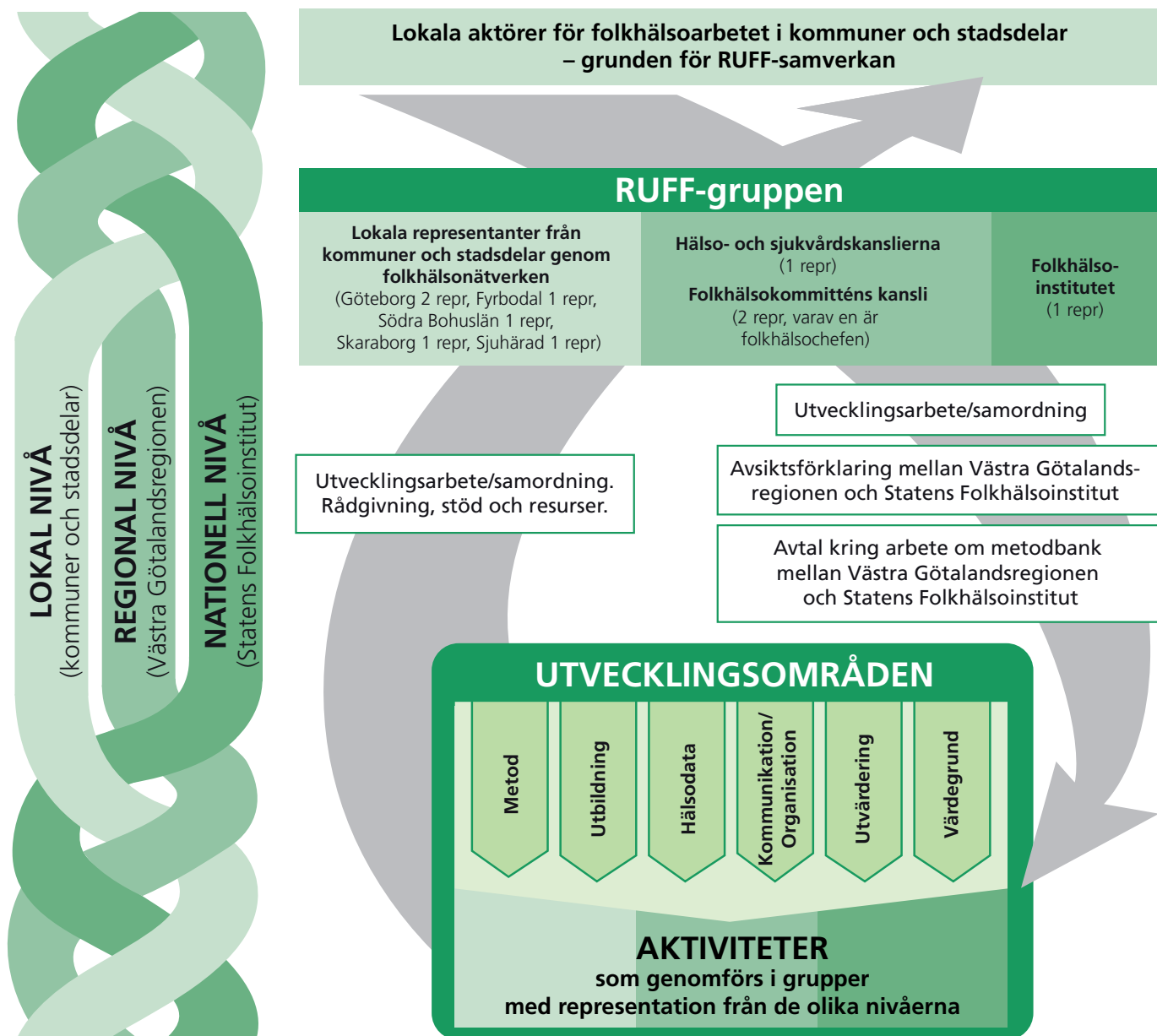
*Undertecknat*

Statens folkhälsoinstitut  
*Gunnar Ågren*

Västra Götalandsregion  
*Johan Jonsson*

# RUFF Regional Utveckling För Folkhälsa

Utveckling av folkhälsoarbetet genom samverkan i den vertikala axeln



## **Detta har hänt i utvecklingsområdena under avtalstiden**

- Värdegrund
  - Kommunikation/organisation
  - Metod
  - Utbildning
  - Hälsodata
  - Utvärdering
- 

## **Övriga samarbeten under perioden**

---

## **Reflektioner kring och synpunkter på arbetet under avtalstiden**

---

**Fortsättning i Västra Götalandsregionen och vid Statens folkhälsoinstitut**

## Utvecklingsområde Värdegrund

Vid träffen i Herrljunga den 18 okt 2006 fick Västra Götalandsregionen i uppgift att bjuda in samtliga folkhälsoarbetare i länet till att arbeta med en ny folkhälsopolitisk policy. Det skedde i en arbetsgrupp bestående av representanter från kommunerna, ideella organisationer och andra folkhälsoaktörer. Förslagen diskuterats vid flera dialogmöten. Arbetet ledde fram till ett förslag på sex utmaningar som diskuterades under RUFF:s arbetskonferens i Skövde 2008 med representanter från lokala, regionala och nationella folkhälsoarbetet.

Västra Götalandsregionen antog den folkhälsopolitiska policyn 2009. Tack vare framtagandet av policyn blev arbetet med den gemensamma värdegrunden mer konkret. Erfarenheterna så här långt ger belägg för att det är en lång process att närma sig en gemensam värdegrund. Viktigt är att diskussionerna i samband med policyarbetet förs kontinuerligt med olika aktörer i folkhälsoarbetet. Värdegrundsfrågorna genomsyrar ofta diskussionerna inom de övriga utvecklingsområdena. Statens folkhälsoinstitut har kunnat följa arbetet och institutets ledning har också vid flera tillfällen medverkat vid centrala konferenser under framtagandet av policyn.

## Utvecklingsområde Kommunikation/Organisation

### **Roller, ansvar, organisation**

Slutsatsen så här långt är att det finns en tydlig koppling mellan hur samverkan organiseras och hur kommunikationen sker i samverkan. Att hitta en fungerande kommunikationsstruktur kräver en tydlig "organisationsstruktur" för samverkan i den vertikala axeln där roller, ansvar och förväntningar tydliggörs. Under hösten 2009 har en beskrivning av uppdrag och organisering för RUFF-samverkan och RUFF-gruppen tagits fram. Att ha en fortsatt samverkan genom dialogmöten är nödvändigt för att tydliggöra roller och ansvar och för att hitta en fungerande kommunikationsstruktur i den vertikala axeln. Det är också i den processen som gemensamma frågor kan föras fram och ventileras. Under perioden har ett tvådagars dialogmöte (RUFF-konferenser) ordnats och ett endagsmöte är planerat i mars 2010 med bred representation från regionens kommuner, regionala nivån och Statens folkhälsoinstitut.

### **Fördjupning i hälsokommunikation och kommunikationsplanering**

Föreläsningen kring kommunikationsteori och kommunikationsplanering vid RUFF-konferensen i Skövde gav stort gensvar bland folkhälsoplanerarna. Flertalet uttryckte önskemål om möjlighet till fördjupning i ämnet. Kommunikationsområdet har stor relevans även för institutet vars medverkan i exempelvis de utbildande inslagen varit givande och till viss del kan sägas ha den efterfrågade fördjupningen.

### **Genomförda fördjupningstillfällen:**

- I maj 2008 bjöd folkhälsoplaneraren i Falköping in folkhälsorådet till en föreläsning kring kommunikationsteori och kommunikativt ledarskap som folkhälsokommitténs kansli svarade för.
- Ytterligare ett resultat av konferensen i Skövde var att temat för Sommarakademien 2009 blev Hälsokommunikation och kommunikationsplanering i folkhälsoarbetet. Den 15-17 juni samlades 50 personer på Kanalhotellet i Karlsborg för att fördjupa sig i ämnet – folkhälsoplanerare till största delen, men även representanter från folkhälsokommitténs kansli och från Statens folkhälsoinstitut.
- I december 2009 bjöd folkhälsoarbetarna i Göteborgs stad in till en seminariedag kring kommunikationsteori och kommunikationsplanering. Inbjudna var de som jobbar hälsofrämjande inom Göteborgs stad.

### **Ny webbplats för område folkhälsa**

I oktober 2009 lanserades Västra Götalandsregionens nya webbplats, där område folkhälsa ingår. Webbplatsen är byggd kring områden och inte som tidigare utifrån organisation. Från område folkhälsa nås inte bara den information som kommer från folkhälsokommittén och folkhälsokommitténs kansli utan också den som kommer från t ex hälso- och sjukvårdskanslierna och -nämnderna, folkhälsoenheten Skaraborg och Hälsoäventyret Oasen i Vara. Dessutom är den nya webbplatsen byggd med höga krav på tillgänglighet. Även vid Statens folkhälsoinstitut har ny, organisationsoberoende, webbstruktur tagits fram under perioden. Utifrån att samverkanspartnerna inom RUFF består av mottagare som webben syftar till att förse med information, har det varit mycket värdefullt att direkt och enkelt kunna erhålla synpunkter under framtagandet av den nya webbplatsen.

## Utvecklingsområde Metod

Att få en metodbank för folkhälsoarbete har varit ett önskemål ända sedan RUFF-samverkan startade. På seminariet i Skövde 6–7 mars 2008 lyftes frågan om det fanns ett gemensamt intresse för en metodbank och för Statens folkhälsoinstituts tankar om ett uppföljningssystem. Metodbanken blev ett pilotprojekt som drevs från oktober 2008 till oktober 2009. Bakom projektet stod institutet och Västra Götalandsregionen i samverkan med kommuner och stadsdelar i Västra Götaland. Under pilotprojektet gjordes en avgränsning till metoder inom området barns och ungdomars hälsa.

Metodbanken är en webbaserad databas med evidensbaserade metoder, utvärderade insatser och praktiska exempel som bygger på frivillig inrapportering. Institutet ansvarar för de evidensbaserade metoderna och de lokala folkhälsosamordnarna svarar för utvärderade insatser och praktiska exempel.

Under uppbyggnaden av metodbankens struktur blev det viktigt att definiera innebörden av begrepp. Metodgruppen arrangerade ett seminarium för att belysa evidensbegreppet inom folkhälsovetenskapen som dokumenterades väl. Det finns både en skrift och en dvd med föreläsningarna inspelade.

Förutom att samla, tillgängliggöra och sprida metoder är tanken att metodbanken ska underlätta benchmarking, uppföljning av hälsofrämjande insatser, utvärdering och på lite längre sikt också utveckling av folkhälsoarbetet. Det har inte varit möjligt för andra intressenter att komma in i metodbanken under uppbyggnadsperioden, men om arbetet fortsätter är tanken att den ska vara öppet tillgänglig för sökning. För inrapportering kommer det att krävas inloggning och lösenord.

Pilotprojektet metodbank för folkhälsoarbete är utvärderat av avdelningen för analys och uppföljning vid institutet. En gruppintervju och tolv individuella intervjuer är gjorda med personer som har testat metodbanken. Resultatet visar att det finns stöd bland folkhälsoplanerare för att arbeta vidare med metodbanken. Hos Statens folkhälsoinstitut och Västra Götalandsregionen finns ett starkt intresse av att föra projektet framåt. I december 2009 beviljade regeringen institutet två miljoner kronor för en fortsatt utveckling av metodbanken till en nationell resurs.

## Utvecklingsområde Utbildning

Flera utbildningsinsatser har genomförts under de år RUFF-samverkan har pågått. Två målgrupper betonades som särskilt viktiga:

- Politiker och tjänstemän med ansvar för folkhälsofrågor
- Lokala folkhälsosamordnares fortbildning.

Målet med insatserna var att höja kompetensen hos alla folkhälsoområdets aktörer.

### Genomförda insatser:

- Grundkurs i folkhälsa för politiker och tjänstemän. Fyra halvdagar fördelade på ett år i samarbete med Högskolan Väst. Utbildningen genomfördes med samma innehåll på fyra orter i länet. Ett stort antal politiker och tjänstemän deltog. En ny utbildningsomgång planeras till våren 2011.
- Ett PM har upprättats kring gemensam strategi för utbildningsinsatser i RUFF-samverkan.
- Ett samarbete är påbörjat med Göteborgs stads utbildningsgrupp för folkhälsofrågor i syfte att samordna utbildningsinsatser.
- En "Sommarakademi" är skapad för fortbildning och fördjupning i folkhälsofrågor för i första hand folkhälsosamordnare. Utbildningen genomförs under midsommarveckan varje år och pågår i tre dagar. Arrangörskapet alterneras mellan folkhälsonätverken i länet. Sommarakademin har genomförts tre gånger med olika teman och fördjupningsområden. Det är en mycket uppskattad utbildningsform som har bidragit till ökat erfarenhetsutbyte, kontaktskapande och gemenskap.
- Seminarier och konferenser är genomförda i samarbete med övriga utvecklingsområden.

## Utvecklingsområde Hälsodata

Ambitionen har varit att skapa bättre förutsättningar för olika regionala enheter att i högre utsträckning samarbeta i statistikhanteringsfrågor. Arbetet har varit delvis framgångsrikt. Regionutvecklingssekretariatet har investerat mycket energi i att få till stånd en tvärspektoriell arbetsgrupp för att utveckla och underhålla den så kallade Regionala Statistikdatabasen ([www.vgregion.se/statistikdatabas](http://www.vgregion.se/statistikdatabas)). Ett annat konkret exempel är den arbetsgrupp som formerats kring den nationella folkhälsoenkäten "Hälsa på lika villkor". Ett tredje exempel är Västra Götalandsregionens och Hallands etablering av en gemensam mikrodatabas där det också bildats en tvärspektoriell arbetsgrupp som överlappar de båda andra arbetsgrupperna.

Arbetet har koncentrerats på den regionala nivån och dess processer. Det återstår nu att arbeta fram det stöd som kommunerna efterfrågar för det lokala behovet av folkhälsodata/statistik.

## Utvecklingsområde Utvärdering

Efter konferensen i Skövde i mars 2008 konstaterade arbetsgruppen för utvärdering att arbetet delvis resulterat i projektet metodbank, men att det fortfarande fanns behov av utbildning för att utveckla utvärdering som verktyg.

Under hösten 2008, lyfte RUFF-gruppen fram kommuners olika sätt att redovisa folkhälsoinsatser. Begrepp, kvalitetsredovisning, uppföljning, resultatmätning, effekter i det hälsofrämjande och förebyggande arbetet tolkades olika beroende på profession, kultur i kommunen och liknande. Samtidigt ställde kommunledningar större krav på evidens och på kostnadseffektiva insatser. Välfärdsnyckeltal och hälsoekonomiska beräkningar diskuterades.

Arbetsgruppen för utvärderingsfrågor bestående av representanter från Statens folkhälsoinstitut, FHKK och Göteborgs Stad fick ett uppdrag att arbeta vidare med utvärdering som verktyg. Utvecklingsarbetet kompletterades med representanter från Samordningsförbunden Västra Götalandsregionen och ytterligare två folkhälsonätverk. Under 2010 har tre workshops genomförts för ett begränsat antal resurspersoner i folkhälsonätverken, Hälso- och sjukvårdskanslierna, FHKK, Samordningsförbunden och Hälsoäventyret Oasen Vara.

Evert Vedung, professor emeritus i stadsvetenskap, ansvarade för de teoretiska inslagen och deltagarna arbetade med utvärderingsverktyg genom praktiska exempel från folkhälsoarbetets vardag. Arrangemanget fick mycket goda omdömen i uppföljningen. Deltagarna önskade bland annat en fortsättning i form av en grupp att stämma av idéer med, råd och stöd samt samverka med högskolor och universitet.

Diskussioner pågår om hur arbetet ska fortsätta. Ett förslag är att bilda nätverk kring utvärderingsområdet tillsammans med Samordningsförbunden i Västra Götalandsregionen. Under våren 2011 kommer en konferens för politiker och tjänstemän att genomföras. Arbetsgruppen arbetar vidare utifrån förväntningar som finns bland folkhälsoarbetare inom komuner och region.

## Övriga samarbeten under perioden

Under perioden har samarbete skett inom ramen för två större projekt. Det ena är "Hälsa i glesbygd" som initierades av Statens folkhälsoinstitut i syfte att utveckla kunskap om hur man kan bedriva folkhälsoarbete i små kommuner. Fem mindre kommuner i Västra Götaland deltog tillsammans med Västra Götalandsregionen aktivt i projektet, vilket gjorde att olika perspektiv och idéer kunde mötas kring olika frågeställningar. Arbetet finns dokumenterat i en bok, *Hälsan bör vara som en nedläggningshotad mack - om folkhälsoarbete i små kommuner*, som dessutom beskriver de resurser för lokalt utvecklingsarbete som finns, särskilt i små kommuner. Boken beskriver också hur man bedriver lokalt folkhälsoarbete och vad som är speciellt för små kommuner.

Ett annat större projekt är arbetet kring folkhälsa, regional utveckling och hållbar tillväxt som bedrivits med stöd av Tillväxtverket. Utifrån ett bredare hållbarhetsperspektiv syftar det till att utveckla regionala program och processer. Som ett av de regionala delprojekten i projektet FRUSAM medverkar institutet när det gäller att beräkna samhällets kostnader för social ojämlikhet i hälsa i Västra Götaland.

## Reflektioner kring och synpunkter på arbetet under avtalstiden

### De tre nivåerna kompletterar varandra

Statens folkhälsoinstituts medverkan i folkhälsoarbetet i Västra Götaland har upplevts mycket positivt. Institutets medverkan har möjliggjort ömsesidig kunskaps- och erfarenhetsutbyte mellan den nationella, regionala och lokala nivån. Lokalt utvecklingsarbete har kompletterats med regionalt och nationellt stöd. Koordinationen av gemensamma utvecklingsområden har förstärkt folkhälsoarbetet i hela regionen.

Framför allt är det viktigt att de som arbetar lokalt och aktivt med folkhälsofrågorna får ta del av institutets kompetens. Lokalt har man varierande resurser att arbeta med utvecklingsfrågor. Det har visat sig vara meningsfullt och kostnadseffektivt att gemensamt arbeta med utveckling inom några utpekade områden. Detta är vad som har hänt inom ramen för samarbetet och det ligger helt i linje med det uppdrag som institutet fick av regeringen på hösten 2006.

### Mervärden

Överenskommelsen om samverkan har för Statens Folkhälsoinstitut inneburit nära kontakter med ett stort antal företrädare, i ett direkt folkhälsoarbete från skilda sektorer. Detta har bidragit till helt ovärderliga kunskaper om folkhälsoarbetets faktiska villkor och praktiskt genomförande. Även i övrigt har deltagare i olika sammanhang uttryckt stor tillfredsställelse över medverkan från institutet. Som myndighet kan institutet komma med reflektioner och frågor från andra perspektiv och på så sätt både bredda och fördjupa frågeställningar i de olika gemensamma aktiviteterna.

På lokal nivå har samarbetet på tre nivåer gett en rad olika mervärden.

Ett viktigt mervärde är att tillgången till information på många olika sätt blivit snabbare. Den samlade webbplatsen om folkhälsa lokalt och regional är ett gott och konkret exempel.

Nätverken gör att information sprids på nya sätt – inte bara på formella vägar utan även på informella och nya kommunikationsvägar vilket gör tillgängligheten högre. Värdet av att träffa kollegor inom Västra Götaland är mycket stort inte minst för att man kan ge professionellt stöd till varandra. Det lönar sig att etablera och att ta kontakter. Nyanställda kan därmed snabbare komma in i arbetet.

Den lokala nivån har fått en ny roll som sändare av impulser och inte enbart mottagare. På lokal nivå upplever man att den nationella nivån har fått större förståelse för det lokala och regionala folkhälsoarbetet.

Från Västra Götalandsregionens sida har förståelsen och förutsättningarna för det lokala folkhälsoarbetet ökat och konkretiserats. Även olikheter har åskådliggjorts samt en uppärbetning av professionella kommunikationskanaler mellan de olika samarbetsparterna. Regionkansliet har en bra roll och är en intressant part i den vertikala axeln lokalt-, regionalt och nationellt folkhälsoarbete.

Från Statens folkhälsoinstituts sida, som myndighet utan regional organisation vilket större myndigheter kan ha, är det av yttersta vikt att fortsätta utveckla kontakter av detta slag, såväl övergripande som inom skilda fokusområden. Både processen och samverkan i avgränsade strukturerade former, ger kompetensutveckling och kvalitetsutveckling av folkhälsokunskaper och insatser åt båda håll. Samarbetet förenklar det vardagliga arbetet. Genom det etablerade kontaktnätet har det vid olika tillfällen fun-

nits kanaler att ställa stora och små frågor och för institutet få vägledande svar. Det har exempelvis gällt konstruktion av enkätfrågor, webbstruktur och liknande.

Genom samarbetet har vi kunnat visa hur de lokala, regionala och nationella nivåerna i folkhälsoarbetet kan fungera mycket väl tillsammans. Det avgörande är att samarbetsformerna, rollfördelningen och möjligheterna till kontinuerlig återkoppling fungerar väl. Erfarenheterna från det här projektet kan spridas vidare i landet och användas av alla som är intresserade av att höja nivån och effektiviteten i sitt lokala folkhälsoarbete.

Samarbetet har dels utvecklats från att till en början vara av mer övergripande karaktär och i sig mycket värdefull dialog och brett kunskapsutbyte på olika områden. Samarbetet har dessutom inbegripit direkta utvecklingsarbeten utifrån gemensamma behov. Exempelvis bedrivs nu det gemensamma projektet metodbanken som också uppmärksammas och fått ekonomiskt stöd av regeringen. Metodbanken ska bland annat möjliggöra systematiska utvärderingar. Parallellt med utveckling av metodbanken och också ett exempel på konkret samarbete är området utvärdering där det har genomförts en workshop som underlag för en serie seminarier samt slutkonferens (våren 2011). Vidare pågår samarbete med att ta fram och genomföra pilotutbildningar inom områdena folkhälsa, funktionsnedsättning och hälsosamt åldrande. Dessa ska utvärderas och ge erfarenheter som i en förlängning kan bilda modell för hur myndigheten och regionen/er kan samverka för mer effektiv kunskapsöverföring – åt båda hållen.

Ovanstående är exempel på hur överenskommelsen om samverkan successivt lett till en utveckling av arbetsformer och arbetssätt, vilka förstärker och bidrar till långsiktiga utvecklingsprocesser på prioriterade områden som både regionen och myndigheten har i uppdrag att driva.

Samarbetet mellan folkhälsoarbetare inom Västra Götaland har blivit mer naturligt och det finns större kraft i frågorna eftersom fler står bakom dem. Att de tre nivåerna samarbetar gör att resurser kan användas strategiskt och mer effektivt – Statens folkhälsoinstitut och Västra Götalandsregionen kan i kraft av sin storlek driva på i utvecklingsfrågor.

## **Fortsättning i Västra Götaland och vid Statens folkhälsoinstitut**

I Västra Götalandsregionen och i det lokala folkhälsoarbetet i Västra Götaland har vi ambitionen att arbeta vidare med samma inriktning inom fler områden. Dessutom finns ett intresse av att bredda samverkan bland annat när det gäller frågor om folkhälsoekonomi, distansöverbyggande teknik (webbutbildning med mera), ANTD-frågor och processhandledning.

Med nya former av samarbete för att sprida kunskaper och erfarenheter kan de samlade resurserna för folkhälsoarbete användas mer effektivt, vilket leder till bättre folkhälsa. Med de steg som nu är tagna föreslås den gemensamma samverkan fortsätta i syfte att även framöver utveckla processen, formerna och innehållet i syfte att stärka folkhälsoarbetet på alla tre nivåer.



**Regional utveckling för folkhälsa – RUFF**

Västra Götalands kommuner/stadsdelar  
och Västra Götalandsregionen i samverkan  
med Statens folkhälsoinstitut