

Din syn på vården

Gemensam patientenkät 2008 inom Vuxenpsykiatri i VGR

Medicinska sektorsrådet för vuxenpsykiatri i VGR

Enkäten har genomförts av en regiongemensam arbetsgrupp på uppdrag av sektorsrådet för vuxenpsykiatri. De regiongemensamma frågorna är identiska med de som fanns i enkäten år 2006 och 2007.

Denna rapport är en sammanställning av svaren vid de olika sjukhusen i de regiongemensamma frågorna, uppdelat på öppenvård och slutenvård
De regionalt gemensamma uppgifterna i enkäten är bakgrundsuppgifterna: Sjukhus, Åldersgrupp och Kön.
Därtill frågor inom kvalitetsområdena: Tillgänglighet, Bemötande, Delaktighet, Information, Nöjdhet samt Förekomst av vårdplan.
En sammanställning har också gjorts beträffande förekomst av fritextkommentaren (Ja/Nej).

Lokala tillägg till enkäten, samt vad patienter i fritext uttryckt kring temat "Detta tycker jag skulle kunna bli bättre när det gäller min vård" bearbetas lokalt vid varje sjukhus.

Enkäten genomfördes vecka 17 i öppenvård och slutenvård. Utlämnandet skedde liksom förra året personligt av behandlarna på likartat sätt vid de olika sjukhusen. Då gavs också information om fullständig anonymitet när man besvarar enkäten, och att inga svar går att spåra till någon enskild person. Svaren lämnades senan på lokalt anvisat sätt anonymt i "brevlåda" eller via förfrankerat svarskuvert.

Sammanställningen har gjorts av rådets utsedda gemensamma arbetsgrupp (deltagare se Bilaga 2).

Gruppen vill framhålla vikten av att man inte ser utfallet i de olika frågorna från de olika verksamheterna som omedelbart jämförbara. Resultaten kan endast användas för reflexion kring varför skillnader finns. Det är därför av stor vikt att läsaren tar del av de inledande allmänna kommentarerna från verksamheterna och de särskilda kommentarerna under varje tabell/stapeldiagram.

För Medicinska sektorsrådet för vuxenpsykiatri i VGR september 2008

Ingela Heimann, ordförande

Allmänna kommentarer från deltagande verksamheter

Kungälv 2008

Samtliga enheter inom kliniken vuxenpsykiatri deltog i enkäten. Kliniken består nu av 4 slutenvårdsavdelningar, ett behandlingshem, 3 allmänpsykiatriska mottagningar, 2 psykosmottagningar, neuropsykiatriskt utredningsteam, akutteam samt psykiatriskt beroendeteam. Jourverksamheten deltog inte i undersökningen. Klinikens områdesansvar omfattar numera kommunerna Ale, Kungälv, Stenungsund, Tjörn samt stadsdelen Kärra – Rödbo i Göteborg. Antalet invånare 18 år och äldre är drygt 87 000. På grund av byte av patientadministrativt system så har vi inte kunnat beräkna antalet individer respektive besöks- eller slutenvårdsuppgifter.

SÄS 2008

SÄS deltog i undersökningen med samtliga psykiatriska öppenvårdsenheter. I materialet ingår allmänpsykiatriska öppenvårdsmottagningar med uppdrag att ge vård och behandling till alla psykiatriska diagnosgrupper på orten samt diagnosspecialiserade mottagningar i Borås. Vidare ingår aktivitet- och behandlingscentrum, neuropsykiatri, sjukgymnastik, psykoterapimottagning samt äldrepsykiatri och vår remissmottagning. Akutmottagningen deltog ej i enkätundersökningen.

Heldygnsvården deltog för andra året i undersökningen med något högre svarsfrekvens jämfört med föregående år. I heldygnsvårdens material ingår specialiserade vårdavdelningar med inriktning mot personlighetsstörningar, beroende, psykos, förstämningssjukdomar samt en utbildningsvårdavdelning med uppstart februari 2008. Ett behandlingshem med inriktning på personlighetsstörningar ingår också.

Bortfallet jämfört med antal utdelade formulär uppgick till 17%. En förhållandevis stor andel patienter, 34% har bidragit till fritextkommentarer.

NU-sjukvården 2008

NU- sjukvården omfattar 16 kommuner totalt ca. 272.045 invånare varav 193.453 invånare 18 år och äldre. I Lysekil drivs den psykiatriska verksamheten av ett privat vårdföretag, NU-sjukvården har dock ett slutenvårds ansvar även för dessa invånare.

I enkätundersökningen ingår:

Öppenvård

- 9 st Allmänpsykiatriska mottagningar
- 2 st Psykos mottagningar
- 1 st Neuro psykiatrisk mottagning
- 1 st Allmän psykiatrisk mottagning med inriktning mot unga vuxna 18-25 år
- 1 st Allmänpsykiatrisk mottagning med inriktning mot ätstörningar

Under v 17 besökte 1361 individer öppenvården, av dessa svarade 904 på enkäten
Svarsfrekvens 66%

Slutenvård

- 3 st Rättpsykiatriska avdelningar
- 1 st Behandlingshem med inriktning mot personlighetsstörning
- 1 st Psykosvårdsavdelning
- 1 st Psykos rehabilitering/lång vårdtid
- 1 st Kvalificerad psykiatrisk rehabilitering psykos/hjärnskador
- 1 st 5 dagars avdelning inriktning mot personlighetsstörning
- 1 st Akutavdelning med inriktning mot missbruk
- 1 st Allmänpsykiatrisk avd inriktning mot affektiva störningar

- 1 st Allmänpsykiatrisk avdelning inriktning mot personlighetsstörning
- 2 st Allmänpsykiatriska avdelningar inriktning mot äldrepsykiatri

Under v17 vårdades 225 patienter ineliggande. 178 patienter besvarade enkäten.
Svarsfrekvens 79%

SkaS 2008

Öppenvård: På SkaS deltog hela vuxenpsykiatrins öppenvård som omfattar 9 utlokaliserade öppenvårdsmottagningar samt ätstörnings- och flyktingmottagning. Svarsfrekvensen för öppenvården blev i år endast 55% vilket är klart lägre än de två tidigare åren som var 66% för både 2006 och 2007.

Slutenvård: För slutenvården deltog all vuxenpsykiatrisk slutenvård på SkaS omfattande 2 allmänpsykiatriska vårdavd, 2 psykosavd, 1 beroendeavd, 1 geroavd, 1 rättspsykiatriavd och 3 behandlingshem. I materialet ingår således både frivilligt – och tvångsvårdade inklusive dömda till rättspsykiatrisk vård. Svarsfrekvensen för slutenvården blev i år 62% vilket är samma resultatet som för 2006 men något lägre än förra årets 68%.

SU-Rättspsykiatri 2008

På rättspsykiatriska vårdkedjan vårdas patienter som är dömda till Rättspsykiatrisk vård, samt personer på anstalter och häkten som behöver psykiatrisk vård. Detta innebär att verksamheten inte styr över inflödet av patienter, vare sig var gäller antal eller kön.

De huvudsakliga diagnosgrupperna är psykosjukdom, missbruk/beroende och personlighetsstörning. Många av patienterna har mer än en psykiatrisk diagnos, dessutom har många även somatiska diagnoser.

I enkätundersökningen har samtliga avdelningar/enheter deltagit, sju slutenvårdsavdelningar och två öppenvårdsenheter. Svarsfrekvensen pendlar mellan 50 % till 82 % i slutenvården, i snitt 67 %. I öppenvården var svarsfrekvensen 59 %.

Rättspsykiatriska vårdkedjan har under sju års tid genomfört en egen patientenkät men har från och med 2008 börjat använda den gemensamma enkäten i VGR. Detta innebär att jämförelser med tidigare år inte går att göra denna gång, vi kan därmed heller inte kommentera resultatet utifrån vidtagna åtgärder.

SU-Beroendekliniken 2008

Beroendekliniken samtliga slutenvårdsenheter deltog i årets patientenkät. Slutenvården består av 6 avdelningar samt ett behandlingshem. Avdelningarna utgörs av tre akutavdelningar, en rehabiliterings-/utredningsavdelning, en kombinerad akut och planerad opiatavgiftningsavdelning samt en regional avgiftningsavdelning för unga vuxna missbrukare (16- 21 år.)

Vad gäller öppenvården deltog 12 enheter. Beroendekliniken samverkar dessutom med socialtjänst vid ytterligare 5 öppenvårdsverksamheter. Dessa medverkade inte vid enkäten, då klienterna redan besvarat en liknande enkät från socialtjänsten.

Allmänna synpunkter på resultatet:

Beroendekliniken uppvisar 2008 ungefär samma siffror som förra året vad gäller de flesta variablerna i enkäten. Klinikens patienter är generellt sett mycket nöjda med vård och behandling. Slutenvården uppvisar dock en liten försämring, vilket skulle kunna hänföras till den stora platsbristen inom akutvården och ökade stressen på avdelningarna. Å andra sidan har upplevelsen av delaktighet ökat i slutenvården. Andelen som är medvetna om att de har skriftlig vårdplan har ökat inom öppenvården och ligger nu i paritet med slutenvårdens siffror. Här sker ett systematiskt arbete att skapa generella rutiner, som kanske gett resultat. Men även om siffrorna förbättrats, saknar fortfarande drygt hälften av de som svarat skriftlig vårdplan, eller känner inte till om de har någon. Detta område kräver därför ytterligare förbättring.

Andelen kvinnor som besvarat enkäten är fortfarande ca 1/3 av männen, vilket motsvarar den ungefärliga könsfördelningen inom beroendeklinikens målgrupp.

Svarsfrekvensen:

Anmärkningsvärt är att svarsfrekvensen sjunkit betänkligt sedan 2008. Särskilt gäller detta öppenvården.

Svarsfrekvensen för hela kliniken, i relation till antal aktuella patienter var 2007 86% i slutenvård och 83% i öppenvård. I år har svarsfrekvensen sjunkit till 77% för slutenvården och 48% för öppenvården. Om man, som 2006, i stället för att räkna svarsfrekvenserna i öppenvården, (där den stora minskningen skett) i relation till antal aktuella individer, i stället mäter i relation till andelen utdelade enkäter är svarsfrekvensen även nu över 80%. Andelen svar från unga i öppenvård har i kontrast till den generella bilden ökat, medan andelen svar från unga i slutenvård minskat. Detta kan bero på att ungdomsplatserna i slutenvården trängts undan av äldre akut sjuka eftersom platsbristen är stor vad gäller klinikkens slutenvård.

Svarsfrekvens öppenvård:

De aktuella siffrorna visar på att det i år varit en stor del av de aktuella patienterna, främst inom öppenvården, inte nåts av enkäten. Orsak till detta kan vara att den relativa andelen akutbesökande patienter och patienter vid verksamheter med stort dagligt flöde inom i årets enkät varit större än tidigare.

De verksamheter som har stor andel akuta patienter, och stort dagligt flöde som t.ex. Nordhemsklinikens polikliniska del, har lägre andel svarande (för Nordhemsklinikens del 33%) i relation till antalet besökare än annan öppenvård. I årets enkät utgör Nordhemsklinikens patienter nästan hälften av den aktuella öppenvårdsgruppen. Förra året registrerades öppenvården vid avd 369 (opiatavgiftning och läkemedelsassiterad behandling) som slutenvård. I år är detta korrigerat och redovisas som öppenvård. Denna öppenvård, med stort dagligt flöde, har under året ökat sin verksamhet och har en svarsfrekvens på 45%. Andelen akuta polikliniska insatser i öppenvården har också ökat under året, bl.a. via tillskapandet av Järntorgsmottagningen

Verksamheter med mindre omsättning, färre antal patienter och mindre dagligt flöde har högre siffror, som tex Kvinnoenhetens 93% svar.

En enhet inom den öppna narkomanvården var stängda under en stor del av vecka 17. Så både utdelande och insamlade av enkäter försvårades.

Slutenvården.

Beroendeklinikens slutenvård har i år en mycket ansträngd situation. Platsbristen är påtaglig vilket ökar omsättningen och kortar vårdtiderna. Beroendeklinikens patienter finns ständigt placerade på andra klinikkens avdelningar och inom kliniken tränger akuta patienter undan den elektiva vården. Med tanke på detta är det anmärkningsvärt att man ändå fått ut enkäter till så många och att svarsfrekvensen är så hög som 77%.

SU-Neuropsykiatri 2008

Samtliga enheter i slutenvård och öppen vård har lämnat ut enkäter. Föregående år genomförde verksamheten flyttning till nya lokaler för öppenvården under samma period som enkäten skulle genomföras, därför ingick endast en liten öppenvårdsenhet 2007.

SU-Psykiatri Östra 2008

I enkätundersökningen har enheter från öppenvård, slutenvård och integrerad slutenvård deltagit. I materialet överväger andelen öppenvård med 85,9%, men andelen slutenvård för 2008 har ökat med 3,2 procentenheter från år 2007. Öppenvården omfattas av såväl basmottagningar som specialiserade enheter.

Psykiatri Östra har ett upptagningsområde som präglas av omfattande psykiatriska och psykosociala belastningsfaktorer.

Under 2005 ägde ett omfattande omstruktureringsarbete rum inom Psykiatri Östra. Under de följande åren har dessa insatser konsoliderats samtidigt som ett utvecklingsarbete avseende vårdinnehåll och vårdprocesser ägt rum.

Verksamhetsområdet har i samverkan med representanter för brukarorganisationerna tagit fram specifika enkätfrågor som kompletterats till VGR-enkäten. I samarbete med brukarorganisationerna sker ett fortlöpande utvecklingsarbete.

Generellt sett så har andelen positiva svar ökat från 2006 till 2008. Som exempel kan nämnas att andelen positiva svar på frågan; "Som helhet är jag nöjd med den

vård/behandling jag får/har fått", har ökat från 81,6 % 2006 till 88,5% 2009. På samma fråga var ökningen 3 procentenheter mellan 2007 och 2008.

SU-Sahlgrenska 2008

Psykiatri Sahlgrenska (med ca 215 000 innevånare i upptagningsområdet) deltog i undersökningen med samtliga psykiatriska öppenvårdenheter inom både psykos- och allmänpsykiatriska sektionerna, mottagningen för hörselskadade och döva med regionalt uppdrag, en SLÖP (sluten- och öppenvårdsenhet) samt samtliga slutenvårdsavdelningar. Under v 17 hade totalt 858 patienter öppenvårdskontakt och av dessa svarade 445 på enkäten, 52%, vilket är en betydligt lägre svarsfrekvens än 2007.

Inom heldygnsvården vårdades 62 patienter (en avd är inte innefattad i materialet pga att de ej kunnat uppge antal inläggande patienter aktuell vecka) och av dessa svarade 54 på enkäten, 87 %.

Den totala svarsfrekvensen minskade från förra året (65 %) till 54 %. En förhållandevis stor andel patienter har bidragit med fritextkommentarer och generellt sett så har andelen positiva svar ökat mellan enkäten 2007 och 2008.

SU-Mölndal 2008

Samtliga enheter har deltagit i enkäten. Antalet öppenvårdsmottagningar i verksamheten är sju. En som enbart tar emot psykospatienter, två med renodlad allmänpsykiatri och tre med både allmänpsykiatriska och psykospatienter samt en mottagning för ADHD/Autism.

Patienter med enbart missbruksdiagnos och dömda patienter vårdas i mycket liten utsträckning inom verksamheten. Under vecka 17 hade totalt 682 patienter kontakt med öppenvården, av dessa besvarade 468 enkäten vilket är 69 %, samma svarsfrekvens som 2007. Verksamheten har även fyra slutenvårdsavdelningar, tre allmänpsykiatriska och en för psykosvård. I slutenvården vårdades 67 patienter. 34 patienter besvarade enkäten vilket blir 51 %, en lägre svarsfrekvens än 2007. Den sammanlagda svarsfrekvensen för hela verksamheten var 67 %, vilket är samma som förra året.

Kommentar kring enkätens genomförande

Tidigare års erfarenheten har varit att ett personligt utlämnade av behandlaren har medfört en högre svarsfrekvens.

Detta förfaringssätt tillämpades av alla verksamheter vid genomförande av årets enkät vecka 17 liksom förra året.

Svarsfrekvensen har med rimlig säkerhet kunnat beräknas lokalt – tyvärr saknas fortfarande ett fungerande IT-stöd på flera håll där arbetet har fått ske manuellt med betydande arbetsinsats.

I slutenvård har i storleksordningen 50-90% av aktuella patienter besvarat enkäten och i öppenvård i storleksordningen 40-70%.

Motsvarande siffror vid några av verksamheterna förra året var 55-85% resp 45-70%. Detta indikerar att materialen är rimligt jämförbara mellan åren.

Förra året gjordes försök att mera precist utröna andelen besvarade av utdelade enkäter, vilket inte gjorts i år, då det visade sig praktiska svårt att genomföra.

Svarsfrekvensen förra året hos de patienter som faktiskt med säkerhet fått erbjudandet att besvara enkäten i slutenvård var 55-90% och öppenvård 70-80%.

Det finns knappast anledning att tro att denna "sanna" svarsvilja skulle se annorlunda ut i år).

Totalt inlämnades 4421 enkätsvar i öppenvård och 667 i slutenvård från de olika verksamheterna enligt nedanstående tabell:

2008	Aktuella pat under veckan	Avlämnade svar	Svars%	
ÖPPENVÅRD				
Kungälv ÖV	u.s.	245		
NU-sjukvården ÖV	1361	904	66	
SkaS ÖV	934	518	55	
SU-Bero ÖV	1082	522	48	
SU-Mölndal ÖV	682	468	69	
SU-Neuro ÖV	235	115	49	
SU-RPV ÖV	44	24	55	
SU-Sahlgr ÖV	852	447	52	
SU-Östra ÖV	946	385	41	
SÄS ÖV	1296	771	59	
SLUTENVÅRD				
Kungälv SV	U,s,	44		
NU-sjukvården SV		225	178	79
SkaS SV		211	132	63
SU-Bero SV		97	75	77
SU-Mölndal SV		67	34	51
SU-Neuro SV		81	51	63
SU-RPV SV		76	50	66
SU-Sahlgr SV		62	54	87
SU-Östra SV		130	63	48
SÄS SV		69	55	80

Svarsbortfall i enskilda frågor var generellt litet. Inom öppenvården i c:a 2 % och i slutenvården något högre, upp till c:a 2-3%. Detta är ännu något bättre än för enkäten år 2007.

(Betr 2007 var huvuddelen av bortfallet på "Kommentar" och "Åldersgrupp) från en verksamhet (som ej hade möjlighet att leverera data från den använda dataapplikationen).

I denna rapport redovisas enkätresultatet huvudsakligen med stapeldiagram över fördelning av svar för att göra presentationen enkelt tillgänglig. Statistisk prövning av skillnader i svarsfördelning vid de olika verksamheterna har gjorts och dessa finns redovisade i separat statistikbilaga, tillgänglig hos resp. verksamhet. Mann-Whitney's metod, T-test och Chi2-test har använts.

En redovisning av enkätmaterial med uppdelning på Män och Kvinnor finns som Bilaga 1 där jämförelser också gjorts med totalmaterialet för år 2007.

En preliminär studie har gjorts för att belysa eventuella systematiska skillnader i svar på enkätfrågorna vid olika enhetstyper/behovsgrupper som förberedelse att eventuellt ta med denna aspekt i kommande års enkät. Den publiceras inte i denna huvudrapport med tanke på sin preliminära natur utan finns som bilaga i Statistikbilagan för att vidare överväganden ska kunna göras.

Bakgrundsuppgift : Kön

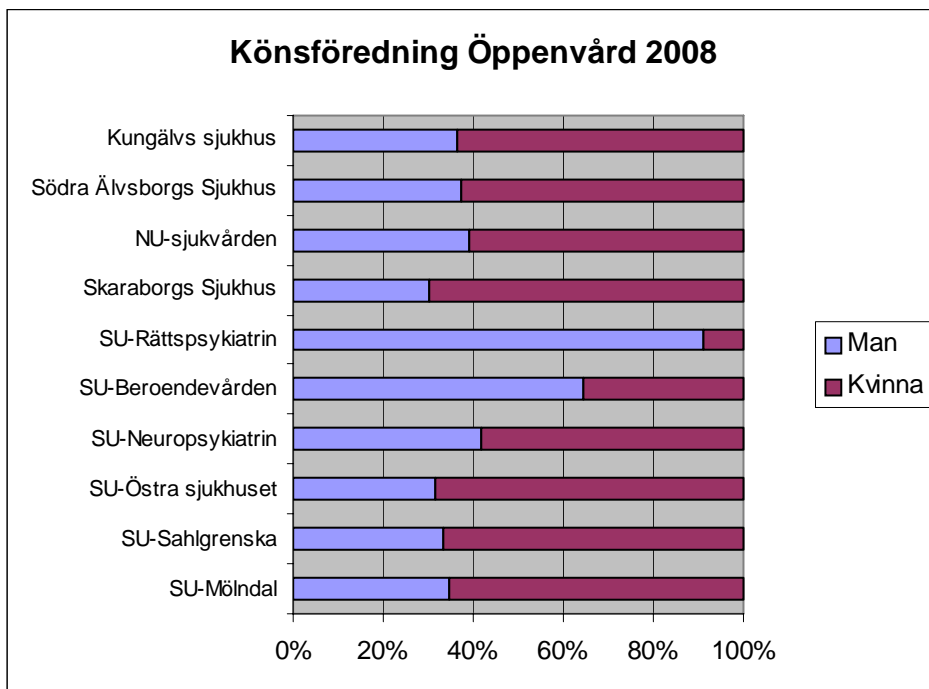
Frågan som ställdes var:

Ange ditt kön

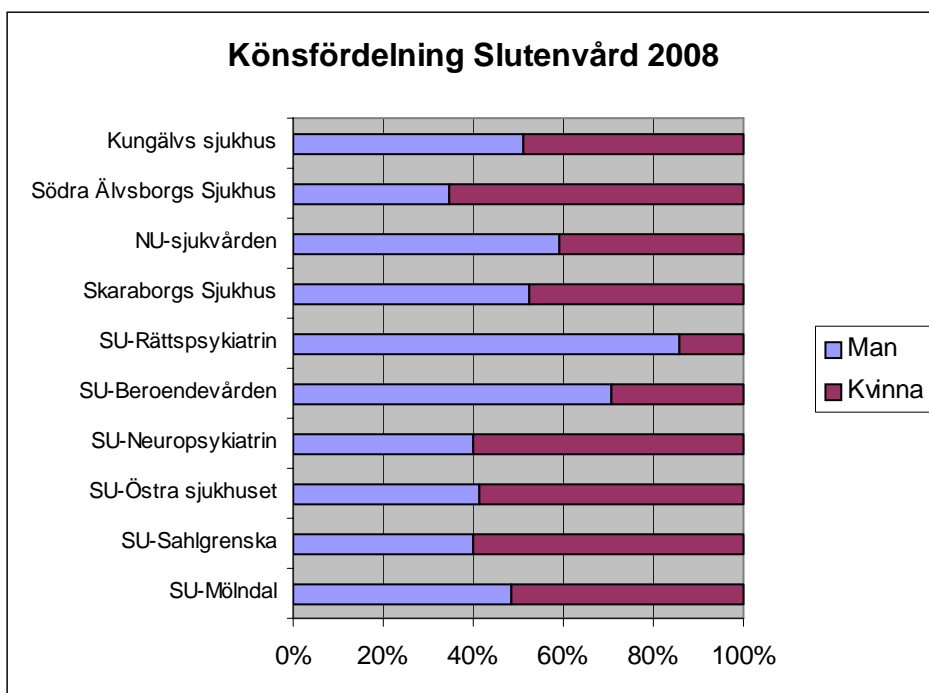
Kvinna

Man

Resultat från öppenvård



Resultat från slutenvård



Kommentar

Kungälv's Sjukhus 2008

Öppenvården är oförändrad i fördelningen mellan könen medan slutenvården har fått en större andel kvinnor vilket kan vara effekten av att det finns 10 nya vårdplatser, med allmän psykiatrisk inriktning där det är vanligare med kvinnliga vårdtagare.

NU-Sjukvården 2008

Andelen män som vårdas i slutenvården är högre än andelen kvinnor. Rättspsykiatrien omfattar 50 individer varav 40 st är män, vilket kan vara en del av förklaringen till siffrorna

SkaS 2008

I år är totala könsfördelningen relativt jämn med 52% män och 47% kvinnor, 1% uppgav inget kön.

I öppenvården fanns under aktuell vecka 34% män och 66% kvinnor medan enkätsvar kom från 30 % män och 69% kvinnor. Således är kvinnorna något överrepresenterade i enkätsvaren från öppenvården. Könsfördelningen för öppenvården är likartad de senaste 3 åren.

I slutenvården är könsfördelningen 2008 helt jämn. Där finns på årsbasis 50% män och 50% kvinnor och enkätsvar kom från 49% män och 51% kvinnor. Inom slutenvården har en könsförskjutning skett de senaste tre åren så att andelen män ökat från 40% till 50%.

SÄS 2008

Svarsfrekvens 65% kvinnor och 35% män vad gäller öppenvård och heldygnsvård.

SU-Mölnådal 2008

Könsfördelningen i svaren motsvarar ungefär könsfördelningen hos verksamhetens patienter.

SU-Beroende 2008

Andelen kvinnor som behandlas inom beroendevård, brukar i ett nationellt perspektiv uppskattas till ca 30%. Så förefaller det också vara inom beroendekliniken. Andelen inom öppen vård är fortfarande något högre än inom den slutna vården. Siffrorna motsvarar i stort förra årets, men med en liten minskning i år av andelen i slutna vård och en liten ökning av andelen i slutna. Men skillnaderna är marginella.

Öppenvård: I år utgör kvinnornas strax under 40% att jämföra med förra årets resultat då drygt 40% av svaren inom öppenvården kom från kvinnor

Slutenvård: Ca 29% av svaren har avgetts av kvinnor, motsvarande siffra som förra året var ca 26%.

SU-Neuropsykiatri 2008

Våra målgrupper är främst den äldre befolkningen, särskilt inom slutenvården. Det är därför rimligt att vi har fler kvinnor än män, eftersom kvinnor har högre medellivslängd.

SU-Rättspsykiatri 2008

Könsfördelningen bland de som svarat på enkäten motsvarar könsfördelningen bland våra patienter totalt.

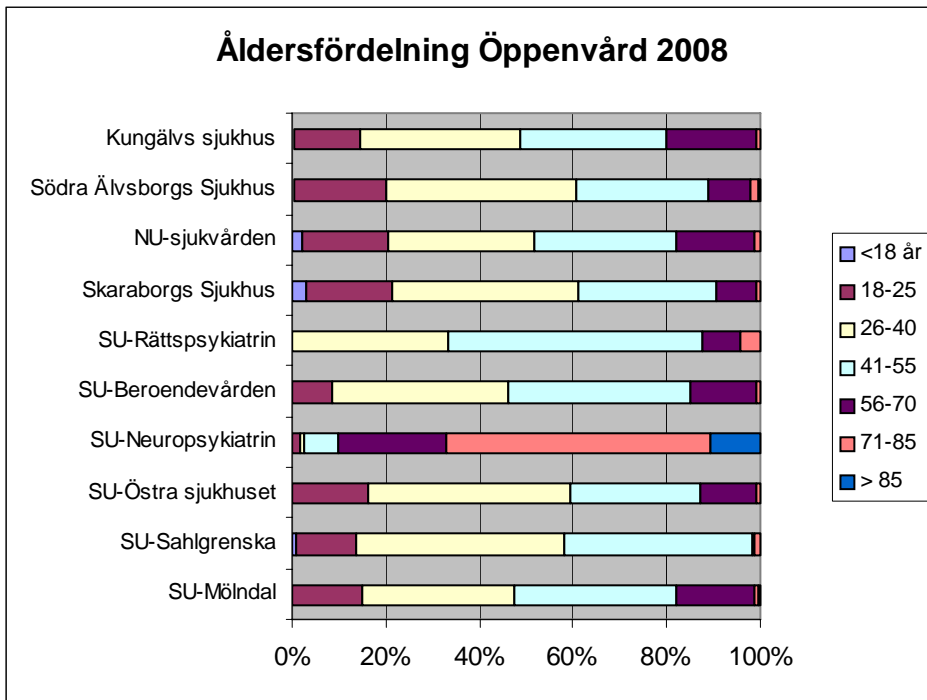
Bakgrundsuppgift: Ålder

Frågan som ställdes var:

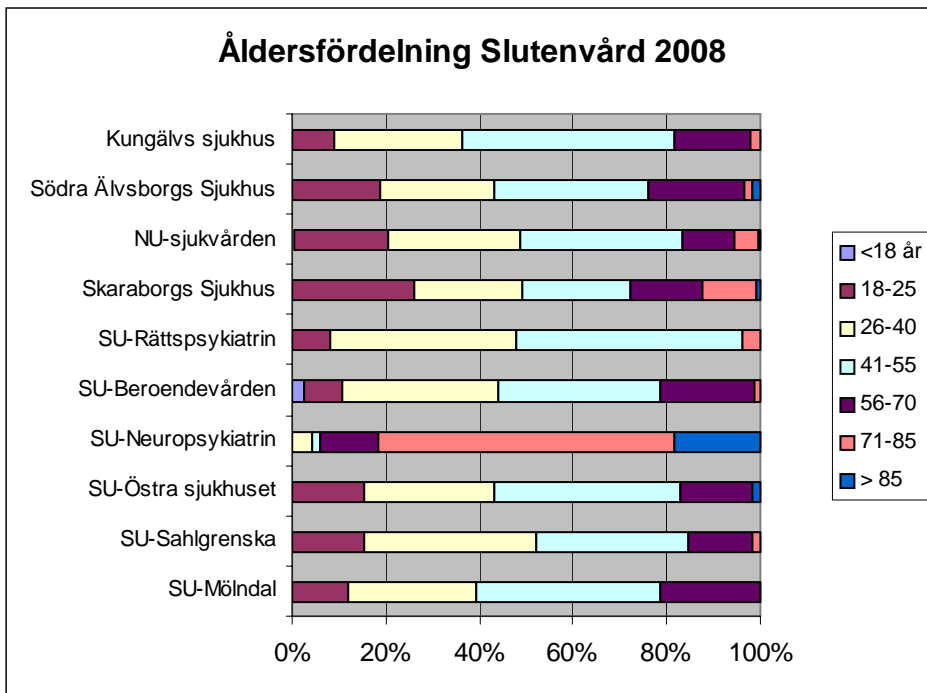
Ange din ålder

- <18 år
- 18-25
- 26-40
- 41-55
- 56-70
- 71-85
- > 85 år

Resultat från öppenvård



Resultat från slutenvård



Kommentar

Kungälv's Sjukhus 2008

Förändringarna i åldersfördelning mellan åren i slutenvården skall noteras men med hänsyn till att det är ett fåtal individer så skall slumpens påverkan i detta starkt beaktas.

SkaS 2008

21% av patienterna i öppenvård och 25% i slutenvård är under 26 år. I öppenvården är 61% under 41 år och endast 9% över 55 år. Motsvarande siffra för slutenvården är 48% under 41 år och 28% över 55 år. Slutenvården har således större andel äldre patienter än öppenvården. Åldersfördelningen i öppenvården är i stort oförändrad de senaste 3 åren medan slutenvården fått större andel yngre patienter.

SÄS 2008

Öppenvård: Något högre andel svarsfrekvens i åldersgruppen 26-40 år. Föregående år var högsta svarsfrekvens från åldersgruppen 18-25 år.
Heldygnsvård: Åldersgruppen 41-55 år står för den högsta svarsfrekvensen. Detta överensstämmande med övriga sjukhus i regionen dock förutom Skas och SU.

SU-Mölndal 2008

Åldersfördelningen i svaren motsvarar åldersfördelningen bland våra patienter. Det finns inga stora skillnader sen förra året.

SU-Beroende 2008

Som tidigare dominerar åldersgruppen 26-55år i hela materialet.

Öppenvård: Under 2008 har ungdomsvårdkedjan byggts ut med ytterligare mottagningar i samverkan med Socialtjänsten. Dessa nya enheter deltog dock inte i enkäten. Endast en "Minimaria"- mottagning ingår i materialet. Trots detta har andelen 18-25 år ökat något. De under 18 utgör dock fortfarande en till antalet obetydlig andel av de som svarat.

Slutenvård: De unga, under 18 och 18-25 utgör i år en något minskad andel av svaren jämfört med 2007. Bristen på akutplatser i stort har lett till viss undanträngning av de riktigt unga också på slutenvårdsenheten för unga och kan kanske ha bidragit till de något lägre siffrorna.

SU-Neuropsykiatri 2008

Vi har en liten grupp unga, inom omsorgspsykiatri. Slutenvården domineras av personer över 70 år, vilket är vår målgrupp. Inom öppenvården finns en något högre andel personer 56-70 år, det avspeglar vår målgrupp inom minnesmottagningen, där vi per definition ska ha patienter under 65 år, med nydebuterad minnesproblematik.

SU-Rättspsykiatri 2008

Åldersfördelningen bland de som svarat är huvudsakligen mellan 26-55 år (över 80 %). Det är ingen skillnad mellan slutenvård och öppenvård. Det motsvarar åldersfördelningen bland vård patienter totalt.

Möjlighet att komma i kontakt vid behov

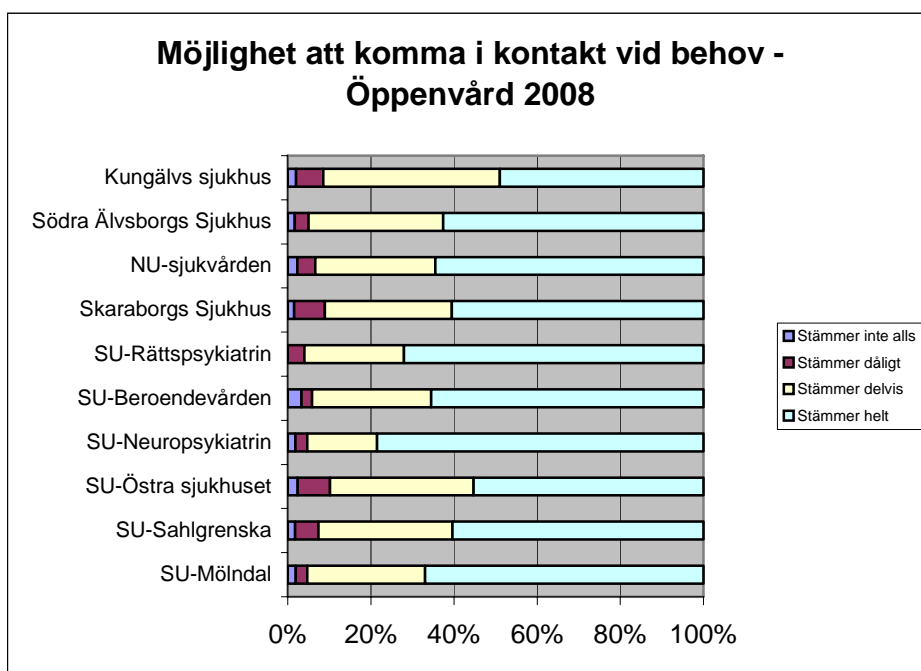
Frågan som ställdes var:

Kryssa i hur Du tycker att påståendena stämmer med Din uppfattning av vården.

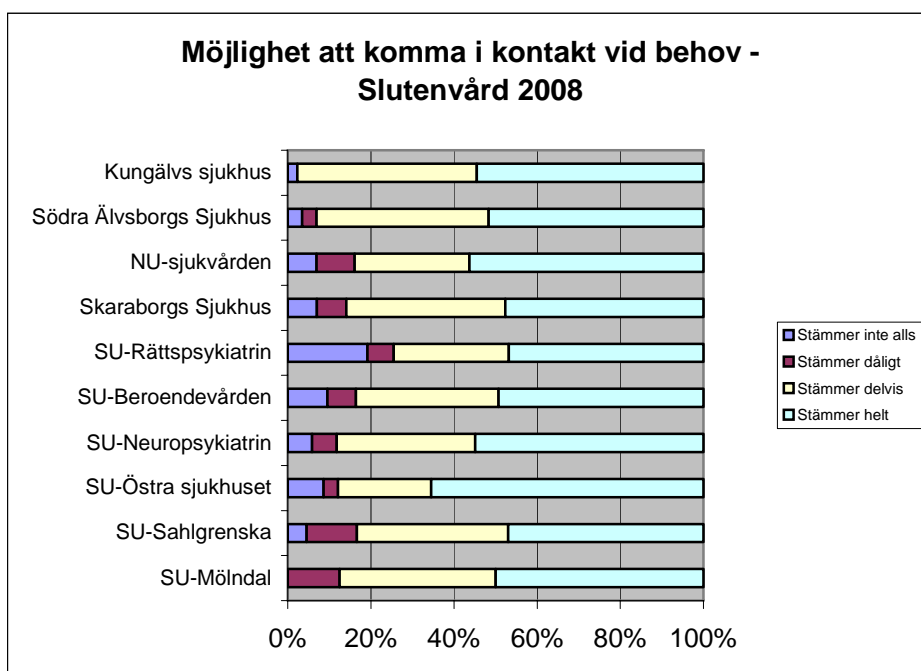
Jag har/har haft möjlighet att komma i kontakt med någon inom psykiatrin när jag haft behov av det.

Svarsalternativen var: Stämmer helt Stämmer delvis Stämmer dåligt Stämmer inte alls

Resultat från öppenvård



Resultat från slutenvård



Kommentar

Kungälv's Sjukhus 2008

Här finns trots bra resultat utrymme för förbättring, vi fortsätter det arbete som visat resultat.

SkaS 2008

Patienterna är något mer nöjda med möjlighet till kontakt i öppenvården än inom slutenvården. Trots det hör möjlighet till kontakt till det man skattat som lägst inom öppenvården medan man inom slutenvården skattat det som högst. I öppenvården är 91% nöjda med möjlighet till kontakt medan motsvarande siffra för slutenvården är 86%. Årets resultat är något sämre än förra årets, både för öppenvård och slutenvård.

SÄS 2008

Stora flertalet är nöjda med möjligheten att komma i kontakt med såväl öppen- som heldygnsvård. I år upplever cirka 5% att det stämmer dåligt eller att det inte stämmer alls. Föregående år låg siffran på cirka 8%.

SU-Mölndal 2008

Det missnöje med tillgängligheten som patienterna uttrycker i fritextkommentarerna handlar framförallt om att kunna nå läkare per telefon. Andelen helt eller delvis nöjda har ökat från 92 % 2007 till 94 % i år.

SU-Neuropsykiatri 2008

Våra patienter har uppgivit till mer än 90% att vår tillgänglighet är god.

SU-Beroende 2008

Möjligheterna att komma i kontakt med Beroendeklinikens enheter bedöms, liksom 2007, generellt som mycket goda. Långt över 80% anser att påståendet stämmer helt eller delvis. Inom öppenvården är siffrorna i år ytterligare förbättrade över 90%, medan de inom slutenvården minskat något, vilket kan vara kopplat till den platsmässigt ansträngda situationen. Skillnaderna mot förra året är dock marginella.

SU-Rättpsykiatri 2008

Inom öppenvården instämmer ca 90 % helt eller delvis i att de haft möjlighet att komma i kontakt med någon. Inom slutenvården är motsvarande siffra drygt 70 %.

Bemötande)

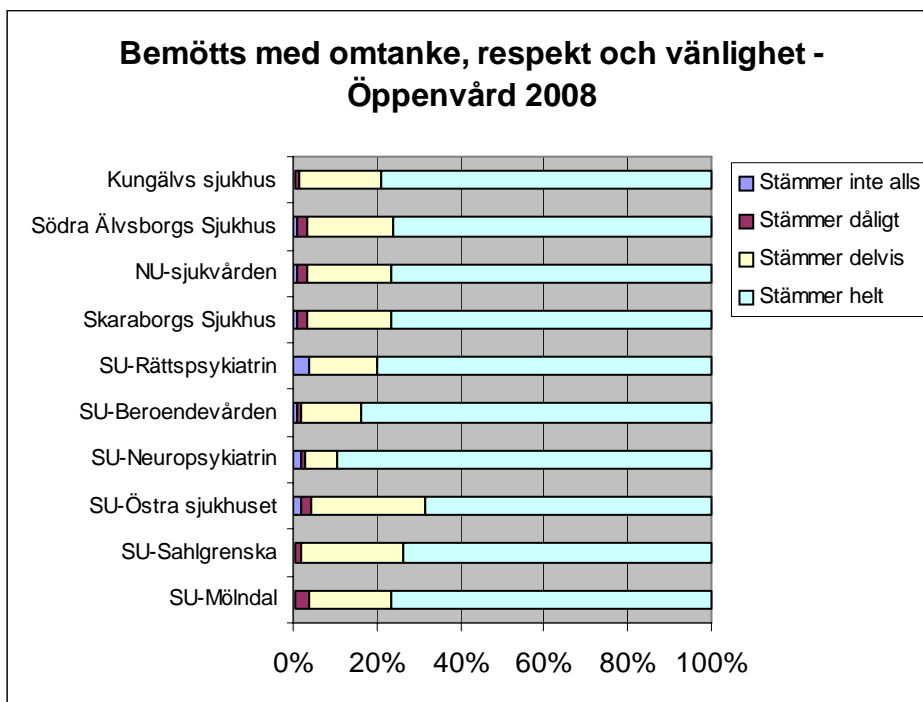
Frågan som ställdes var:

Kryssa i hur Du tycker att påståendena stämmer med Din uppfattning av vården.

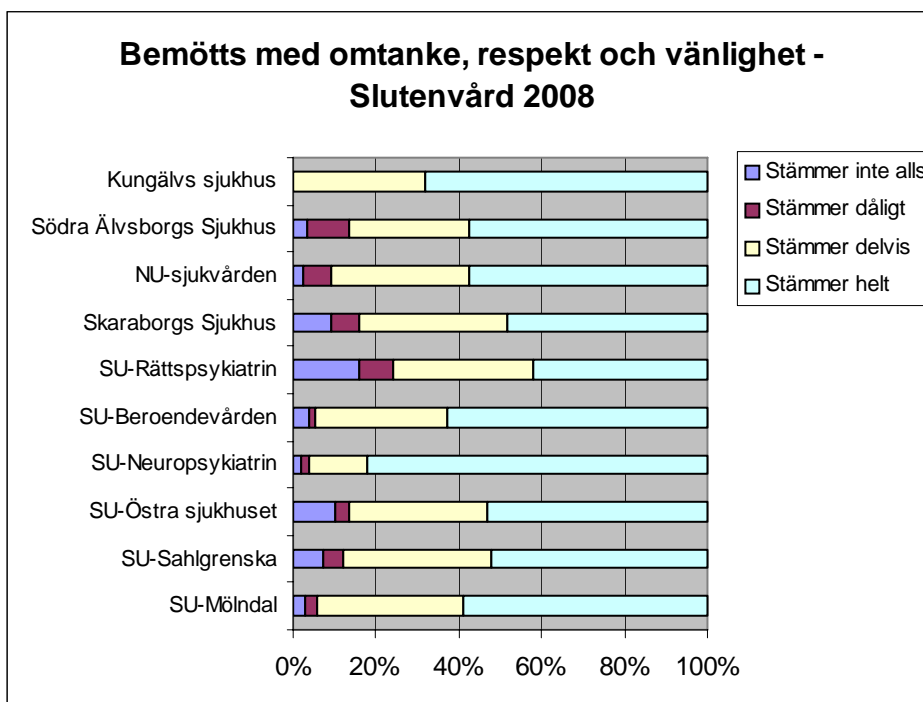
Jag bemöts/har bemötts med omtanke, respekt och vänlighet

Svarsalternativen var: Stämmer helt Stämmer delvis Stämmer dåligt Stämmer inte alls

Resultat från öppenvård



Resultat från slutenvård



Kommentar

SkaS 2008

Patienterna är mycket mer nöjda med bemötandet i öppenvården än inom slutenvården. Bemötandet hör till det man skattat som högst inom både öppenvården och slutenvården.

I öppenvården är hela 97% nöjda med bemötandet medan motsvarande siffra för slutenvården är 84%. Årets resultat är i stort desamma som förra årets för öppenvården medan slutenvårdens är betydligt sämre. I slutenvården ingår rättspsykiatri och övriga tvångsvårdade.

SÄS 2008

Öppenvård: Andel svar stämmer helt eller stämmer delvis har ökat med 1% mot föregående år (97%). Heldygnsvård: Andel svar som stämmer helt eller delvis har ökat med 9% mot föregående år (86%). Positiv trend totalt sett att patienten upplever helt eller delvis att de bemöts med omtanke, respekt och vänlighet. Bemötandefrågan är i fokus och vi arbetar aktivt på olika sätt för att ytterligare höja nöjdheten.

SU-Möln dal 2008

I verksamheten pågår ett kontinuerligt arbete runt etisk reflektion och humant bemötande i konfliktsituationer som kan ha påverkat resultatet positivt. Andel helt eller delvis nöjda har växlat mellan 96 och 97 procent de fyra år vi gjort enkäten.

SU-Sahlgrenska 2008

Resultat marginellt förbättrat. I öppenvården uppger 98 % sig instämna i påståendet att de helt eller delvis bemöts/bemötts med omtanke respekt och vänlighet, jämfört med föregående år 97 %. Slutenvården: 89 % instämmer helt eller delvis i påståendet om ett gott bemötande jämfört med 86,7% förra året.

SU-Beroendekliniken 2008

Öppenvård: Patienterna är i hög utsträckning mycket nöjda med sitt bemötande långt över 90% är helt eller delvis nöjda.

Skillnaderna jämfört med 2007 är marginella. Slutenvårdens siffror är något lägre än öppenvårdens, men anmärkningsvärt höga med tanke på den ytterst pressade situationen och bristen på vårdplatser.

SU-Neuropsykiatri 2008

Våra patienter uppger med något enstaka undantag att dom blivit bemötta med omtanke, respekt och vänlighet.

SU-Rättspsykiatri 2008

Över 95 % av de patienter som vårdas i öppenvård som svarat instämmer i att de helt eller delvis bemötts med omtanke, respekt och vänlighet. Motsvarande siffra för slutenvården är drygt 70 %. Andelen patienter som anser sig väl bemötta är mycket hög med tanke på att målgruppen rymmer patienter med komplexa vårdbehov samt att vården bedrivs under tvång. Att en större andel av patienterna i öppenvård är mer nöjd med bemötandet kan förklaras framförallt av att denna grupp har kommit längre i sin rehabilitering och därmed vårdas under friare former.

Delaktighet i planering / genomförande av vård

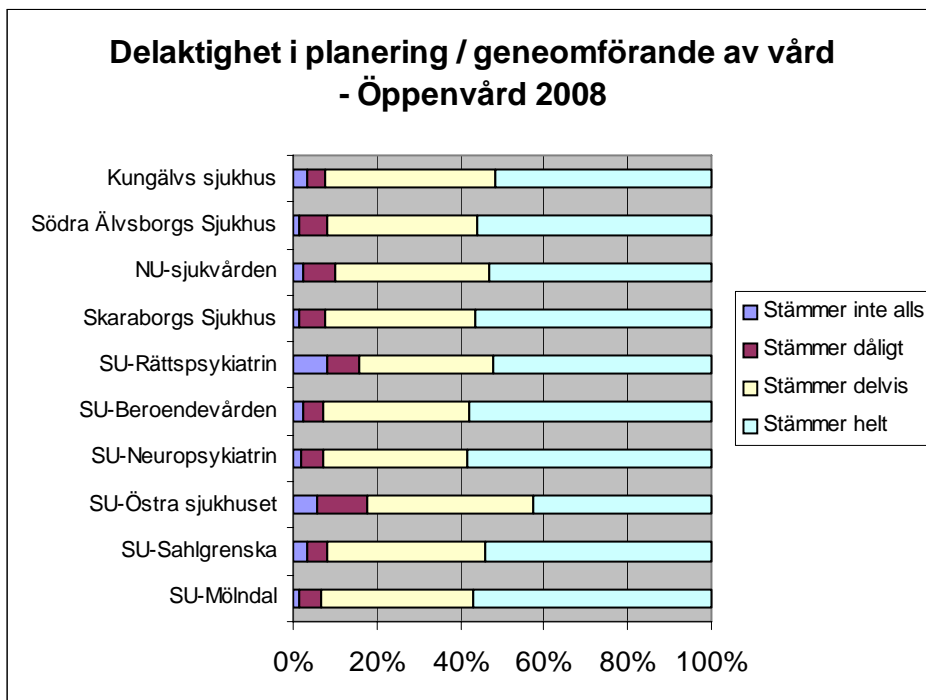
Frågan som ställdes var:

Kryssa i hur Du tycker att påståendena stämmer med Din uppfattning av vården.

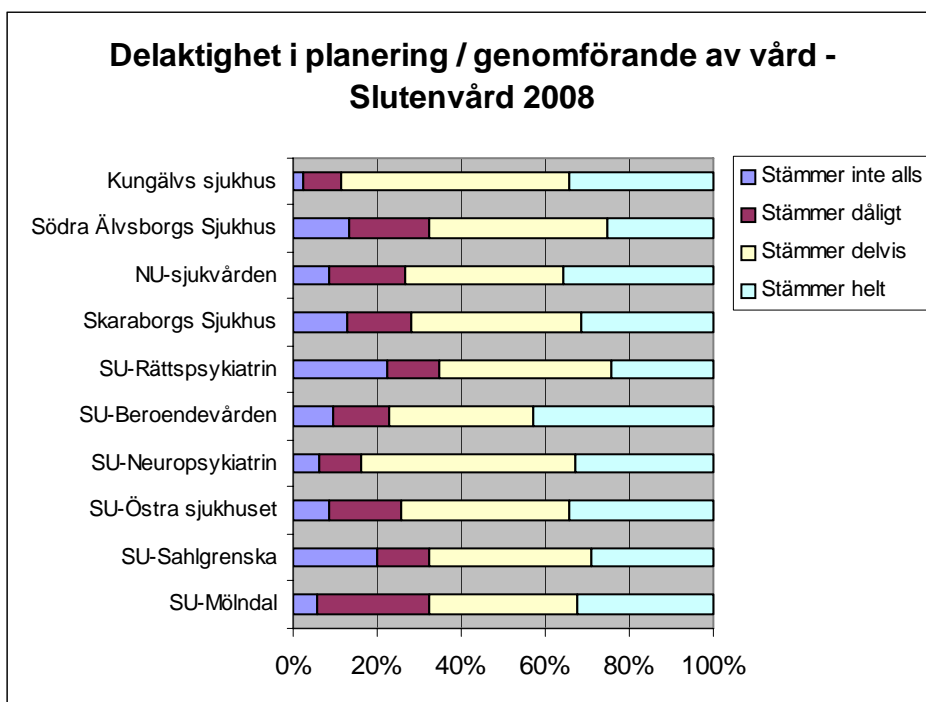
Jag känner/kände mig delaktig i planering och genomförande av min vård

Svarsalternativen var: Stämmer helt Stämmer delvis Stämmer dåligt Stämmer inte alls

Resultat från öppenvård



Resultat från slutenvård



Kommentar

Kungälv Sjukhus 2008

Viss förbättring inom öppenvården och en liten förbättring i slutenvården. Känsla av delaktighet är en viktig faktor för att nå ett bra behandlingsresultat.

SkaS 2008

Patienterna är mycket mer nöjda med delaktigheten i öppenvården än inom slutenvården.

Delaktigheten hör till det som man skattat som lägst inom slutenvården.

I öppenvården är 92% nöjda med delaktigheten medan motsvarande siffra för slutenvården är 72%.

Årets resultat är i stort desamma som förra årets för öppenvården medan slutenvårdens är betydligt sämre. I slutenvården ingår rättspsykiatri och övriga tvångsvårdade.

Öppenvården: Fortsatt förbättring sedan föregående år med 1%.

Heldygnsvården: Större andel som använt svarsalternativen stämmer dåligt och stämmer inte alls.

Detta är genomgående för regionens samtliga sjukhus.

SU-Mölndal 2008

Användande av vårdprogram, vårdplan och patientutbildning samt arbete enligt integrerad psykiatri antas påverka resultatet i positivt riktning. Inom psykosvården finns vårdprogram för tidig intervention och ett stort antal patienter får patientutbildning enskilt eller i grupp, inom öppenvården tillämpas integrerad psykiatri och majoriteten av patienterna har en individuell vårdplan. Inom allmänpsykiatri pågår införande av vårdprogram för affektiva sjukdomar. Patientutbildning för patienter med affektiv sjukdom erbjuds regelbundet i slutenvården och i öppenvården startar under hösten utbildning för patient och närstående tillsammans. Arbete för att öka antalet vårdplaner pågår kontinuerligt. Antalet helt eller delvis nöjda har ökat till 90 % från 87 % år 2007.

SU-Sahlgrenska 2008

Öppenvård/slutenvård: Generellt sett är andelen delaktiga patienter större i öppen vård än i sluten vård, inte förvånande med tanke på andelen tvångsvårdade inom slutenvården. Fortlöpande förbättringsarbete pågår i verksamheten med skriftliga vårdplaner, oavsett vårdform, som möjliggör en ökad delaktighet för patient och närstående.

SU-Beroendekliniken 2008

Siffrorna motsvarar förra årets resultat, men med en liten minskning avseende slutenvården. Något som kan ha att göra med det, tidigare beskrivna, ökade trycket på slutenvården. Resultatet är bra men kan förbättras, inte minst inom slutenvården.

SU-Neuropsykiatri 2008

Våra patienter känner sig till största delen delaktiga i sin vårdplanering och genomförande av vård. Det är ett område som vi har arbetat särskilt med under året, för att uppnå bättre resultat än vid föregående mätningar.

SU-Rättspsykiatri 2008

I öppenvården känner sig drygt 80 % helt eller delvis delaktiga i planering och genomförande av vården. Motsvarande siffra för slutenvård är knappt 70 %. Känslan av delaktighet har ökat jämfört med resultatet från tidigare enkäter som verksamheten genomfört.

Information om sjukdom, diagnos/behandlingsmöjligheter

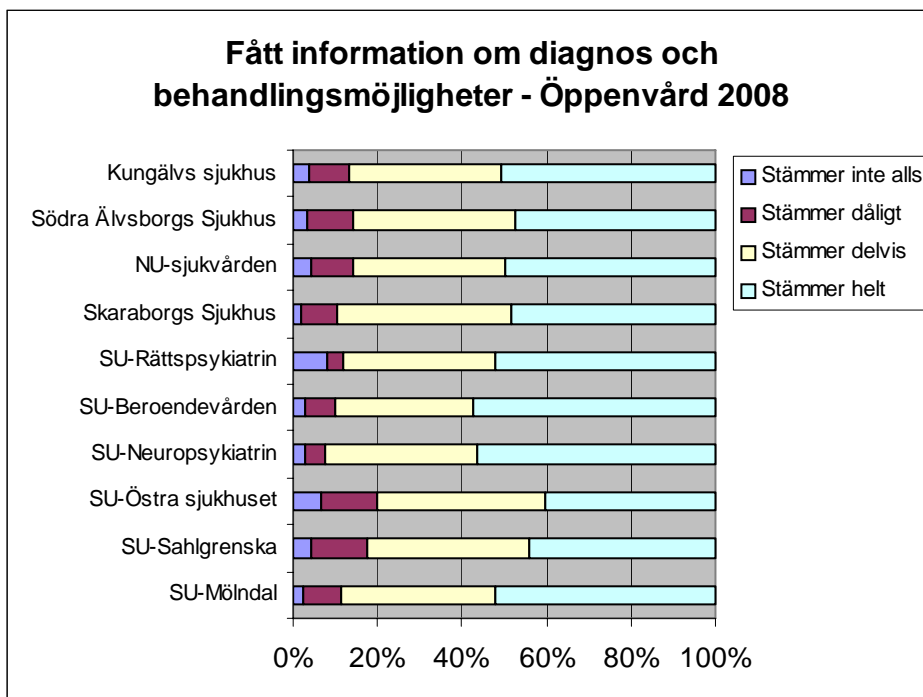
Frågan som ställdes var:

Kryssa i hur Du tycker att påståendena stämmer med Din uppfattning av vården.

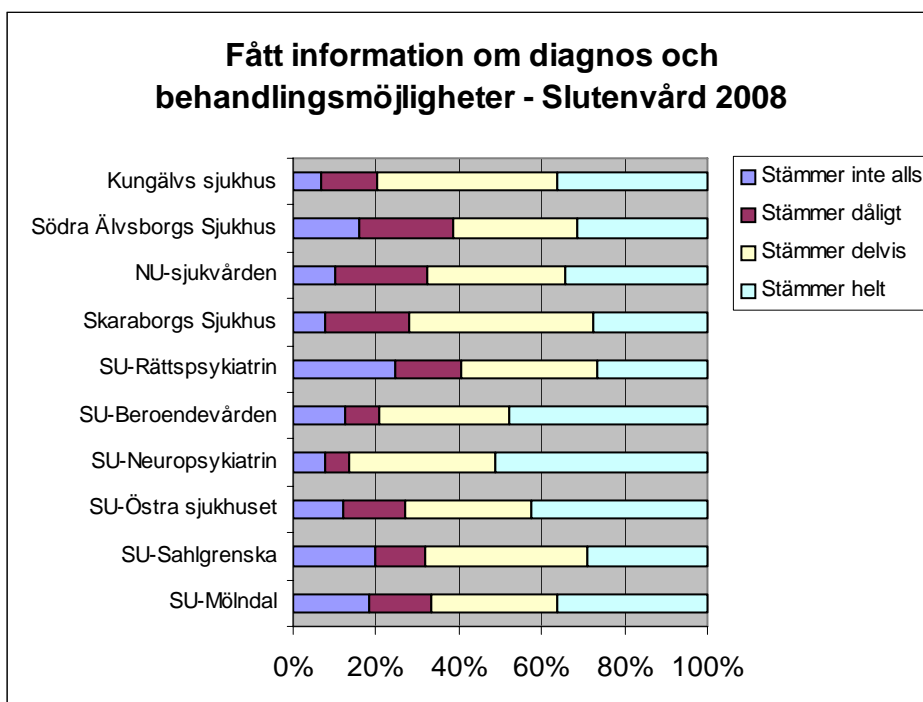
Jag får/fick möjlighet till information om min sjukdom/diagnos och behandlingsmöjligheter

Svarsalternativen var: Stämmer helt Stämmer delvis Stämmer dåligt Stämmer inte alls

Resultat från öppenvård



Resultat från slutenvård



Kommentar

Kungälv's Sjukhus 2008

Vi måste bli bättre på att informera om sjukdom och alternativ till behandling.

SkaS 2008

Patienterna är mycket mer nöjda med information i öppenvården än inom slutenvården. Information hör dock till det som man skattat som lägst både inom öppenvården och slutenvården.

I öppenvården är 90% nöjda med information medan motsvarande siffra för slutenvården är 72%.

Årets resultat är något bättre än förra årets för öppenvården medan slutenvårdens är något sämre. I slutenvården ingår rättspsykiatri och övriga tvångsvårdade.

SÄS 2008:

Både öppenvård och heldygnsvård är i stort sett likartat med föregående år.

SU-Mölndal 2008

Detta är det område där verksamheten har lägst andel nöjda. Resultatet har varierat mellan 84 och 88 procent, i år är 85 % helt eller delvis nöjda. Samma faktorer som beskrevs under delaktighet antas påverka resultatet.

SU-Beroendekliniken 2008

Resultatet motsvarar ungefär förra årets, men åter med en liten försämring vad gäller slutenvården. Se tidigare kommentarer om slutenvårdssituationen.

Öppenvård: Drygt 90 % av patienterna upplever sig ha fått information, helt eller delvis.

Slutenvård: Nästan 80% uppger sig ha fått information om diagnos och behandlingsmöjligheter.

Även här behövs ytterligare insatser för att förbättra främst slutenvårdens resultat.

SU-Neuropsykiatri 2008

>90% i öppenvård och >80% i slutenvård känner sig informerade om diagnos och behandlingsmöjligheter.

SU-Rättspsykiatrin 2008

Knappt 90 % av patienterna i öppenvård anser sig helt eller delvis fått information om diagnos och behandlingsmöjligheter. Motsvarande siffra för patienterna i slutenvård är ca 60 %.

Att en större andel av patienterna i öppenvård anser sig ha fått information kan förklaras av att denna grupp har kommit längre i sin rehabilitering, har fått större insikt om sin problematik och därmed vårdas under friare former.

Nöjdhet med vård/ behandling

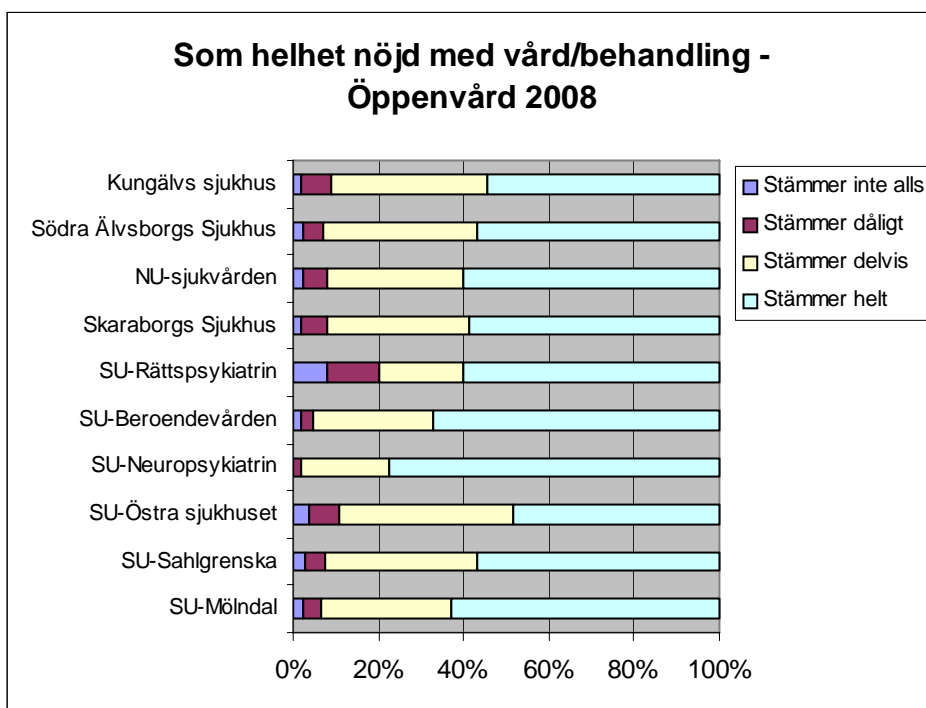
Frågan som ställdes var:

Kryssa i hur Du tycker att påståendena stämmer med Din uppfattning av vården.

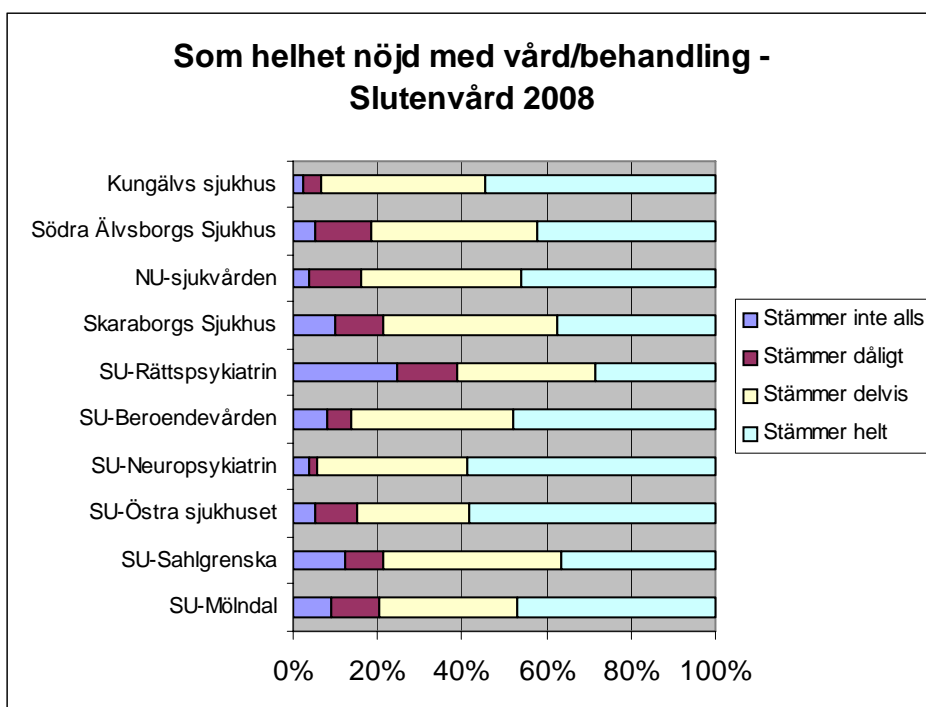
Som helhet är jag nöjd med den vård/ behandling jag får/ har fått

Svarsalternativen var: Stämmer helt Stämmer delvis Stämmer dåligt Stämmer inte alls

Resultat från öppenvård



Resultat från slutenvård



Kommentar

Kungälv's Sjukhus 2008

Ett bra resultat som vi får jobba hårt för att behålla.

SkaS 2008

Patienterna är mycket mer nöjda med helheten i öppenvården än inom slutenvården. I öppenvården är 92% nöjda med helheten medan motsvarande siffra för slutenvården är 79%. Årets resultat är marginellt sämre än förra årets för öppenvården medan slutenvårdens är betydligt sämre. I slutenvården ingår rättspsykiatri och övriga tvångsvårdade.

SÄS 2008

Fortsatt ökning av nöjdhet, cirka 9 av 10 är nöjda.

SU-Mölndal 2008

En liten ökning av andelen nöjda sen förra året till 92 %.

SU-Sahlgrenska 2008

Öppenvård/slutenvård: Årets resultat är något bättre än förra årets. I öppenvården instämmer 92 % med att de är helt eller delvis nöjda, medan endast 79 % av slutenvårdens patienter svarar att dem är helt eller är delvis nöjda med den vård/ behandling de får/ har fått.

SU-Beroendekliniken 2008

Som helhet motsvarar resultatet 2007 års resultat. Men även här har skett en liten förbättring vad gäller öppenvårdens resultat och en liten försämring vad gäller slutenvården.

Öppenvård: Ca 95 % av patienterna är som helt eller delvis nöjda med vården

Slutenvård: Ca 85% är helt eller delvis nöjda, vilket under rådande slutenvårdssituation ändå måste betraktas som ett gott resultat. Men självklart kan det förbättras.

SU-Neuropsykiatri 2008

De allra flesta 90%-95% är nöjda med sin vård.

SU-Rättspsykiatri 2008

Ca 80 % av patienterna i öppenvård instämmer helt eller delvis i att man som helhet är nöjd med vård och behandling. Motsvarande siffra för slutenvård är ca 60 %. Även här är patienterna mer nöjda i öppenvård än patienterna i slutenvård vilket kan förklaras av att denna grupp har kommit längre i sin rehabilitering, har fått större insikt om sin problematik och därmed vårdas under friare former.

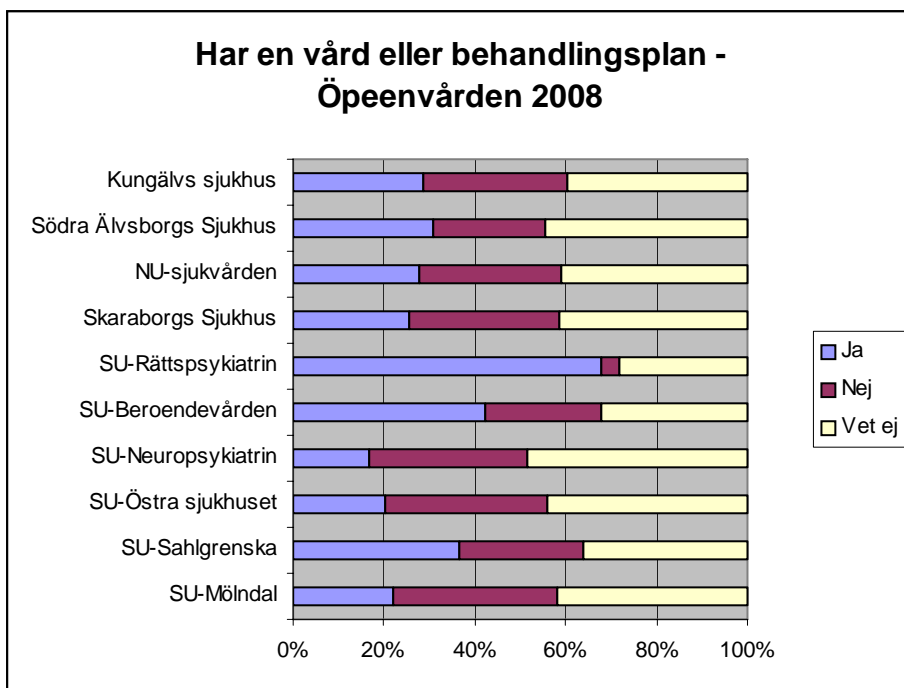
Vård-/Behandlingsplan

Frågan som ställdes var:

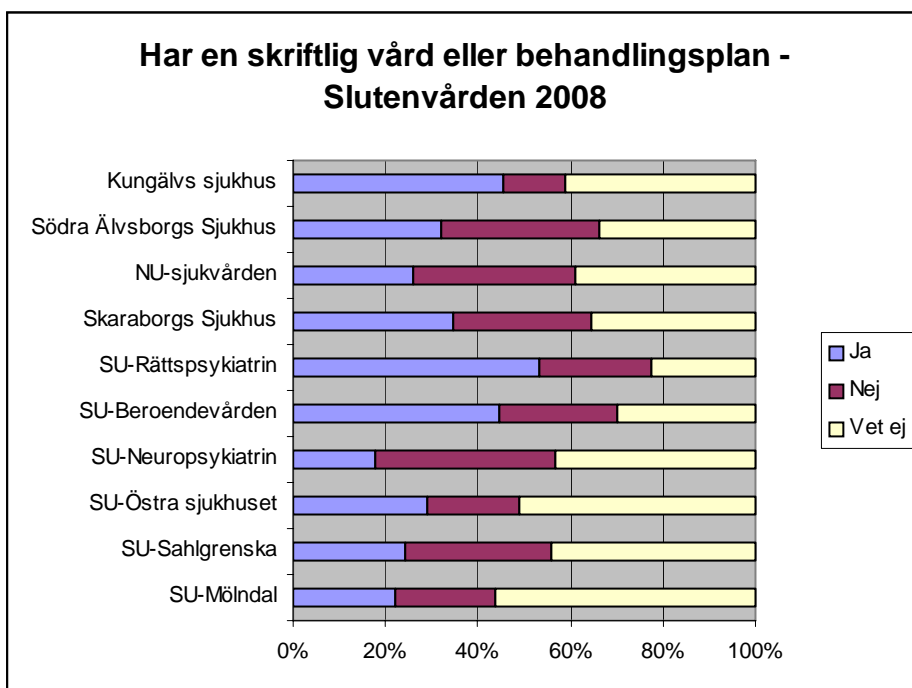
Jag har/har haft en skriftlig vård eller behandlingsplan

Svarsalternativen var: Ja Nej Vet ej

Resultat från öppenvård



Resultat från slutenvård



Kommentar

Kungälv's Sjukhus 2008

Här fodras ett intensivt arbete för att tydliggöra vad vi menar med vårdplan och hur vi förmedlar och förankrar planeringen hos den enskilde patienten.

SkaS 2008

33% av patienterna inom slutenvården och 25% inom öppenvården uppger att de har en vårdplan. Resultatet är i stort desamma som för 2007 med en marginell förbättring för öppenvården.

SÄS 2008

Sedan föregående år anger färre patienter att de har vårdplan. Noterbart är trots detta att delaktigheten upplevs ökad, vid mätning av vårdplanen i systemen har dessa ökat. Liksom föregående år är detta ett förbättringsområde.

SU-Mölndal 2008

Under de fyra år som vi gjort enkäten har andelen patienter som uppger sig ha eller ha haft en vårdplan minskat från 26 % till 22 %. Andelen som inte vet har ökat och andelen som svarar bestämt nej har minskat. Mätningar i verksamheten visar att patienternas uppfattning i enkäten stämmer bra överens med den verkliga andelen skriftliga vårdplaner som finns. På denna punkt finns ett stort behov av och utrymme för förbättringar.

SU-Sahlgrenska 2008

Öppenvård/slutenvård: Då detta är en av verksamhetens kvalitetsvariabler, krävs här ett fortsatt förbättringsarbete. Jämfört med föregående år har andelen patienter som har skriftliga vårdplaner ökat.

SU-Beroendekliniken 2008

Öppenvård: 2007 var knappt 25 % helt säkra på att de har en skriftlig vårdplan. Osäkerhet fans kring hur den skriftliga vårdplanen presenteras för patienten. Sedan dess har det gjorts ett medvetet förbättringsarbete så att det 2008 är drygt 40% procent som säkert vet att de har en vårdplan.. Slutenvård: I år liksom 2007 är det ca 45 % av patienterna som uppfattar sig ha en skriftlig vårdplan. Även om Kliniken kommit en bit på väg krävs här även fortsättningsvis ett omfattande förbättringsarbete.

SU-Neuropsykiatri 2008

Vi har arbetat mycket med vårdplaner i både öppen och sluten vård. Det är uppenbart att patienterna inte vet om det finns vårdplan eller ej. Vi måste intensifiera informationen om vårdplan och delaktighet.

SU-Rätt psykiatri 2008

Samtliga patienter har en skriftlig vårdplan, 66 % av patienterna i öppenvård känner till detta, ca 50 % i slutenvård. I öppen vård är det ca 30 %, och i sluten vård är det ca 20 %, som uppger att de inte vet om de har någon vårdplan eller inte.

Jämförelser mellan år 2008 och 2007

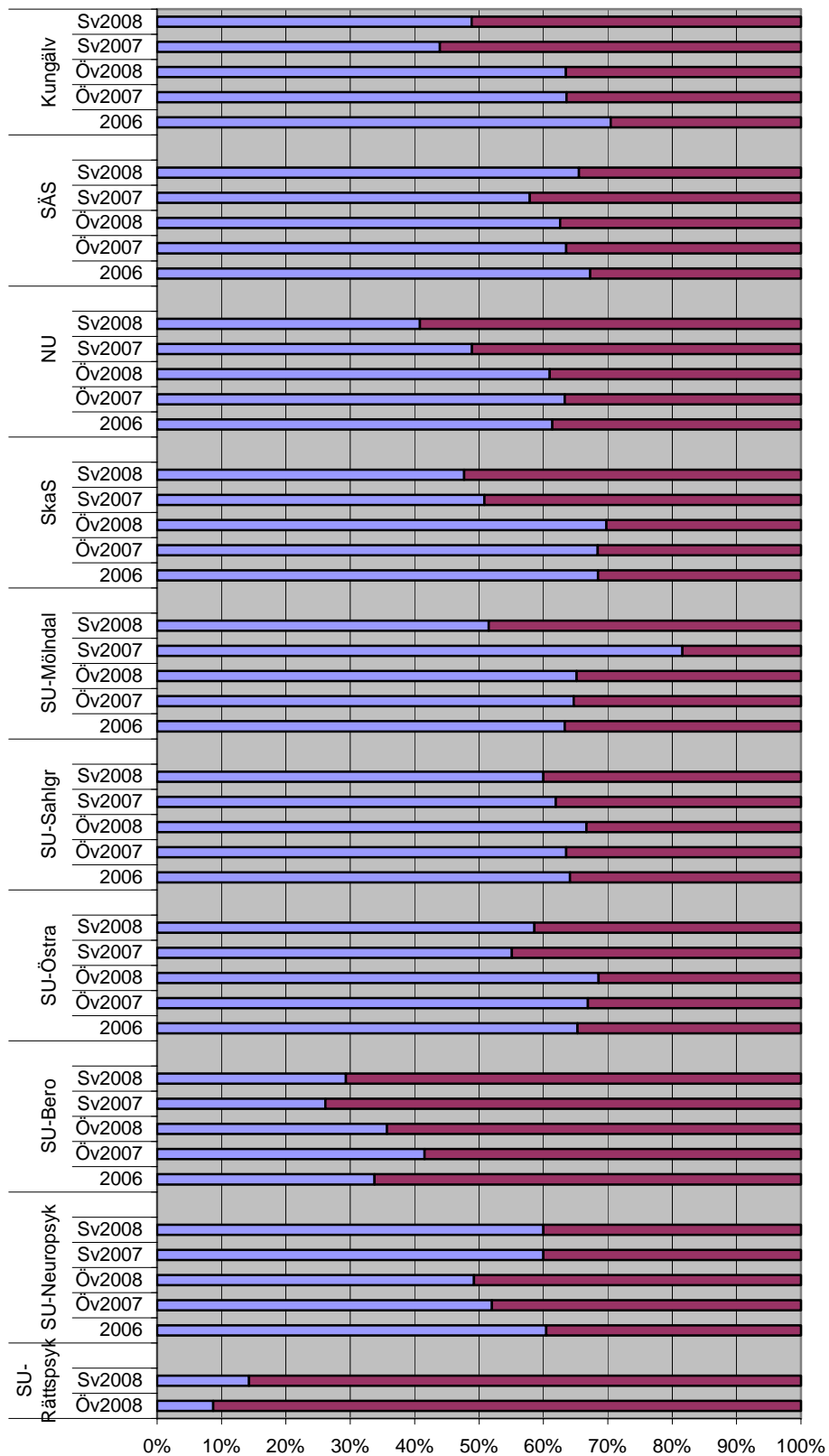
Jämförelserna får läsas med försiktighet och efter att ha tagit del av eventuella kommentarer från verksamheterna i föregående avsnitt, Inte alltid har sjukhusen/områdena deltagit de båda åren i samma utsträckning eller med samma enheter.

År 2006 insamlades materialet i summerad form varför jämförelse med årets resultat, med uppdelning i Slutenvård/Öppenvård ej är omedelbart möjlig. Det har framförts önskemål om att även enkätresultaten från 2006 skulle inkluderas i framställningen, varför så skett. År 2006 skedde ingen uppdelning i sluten- och öppenvård.

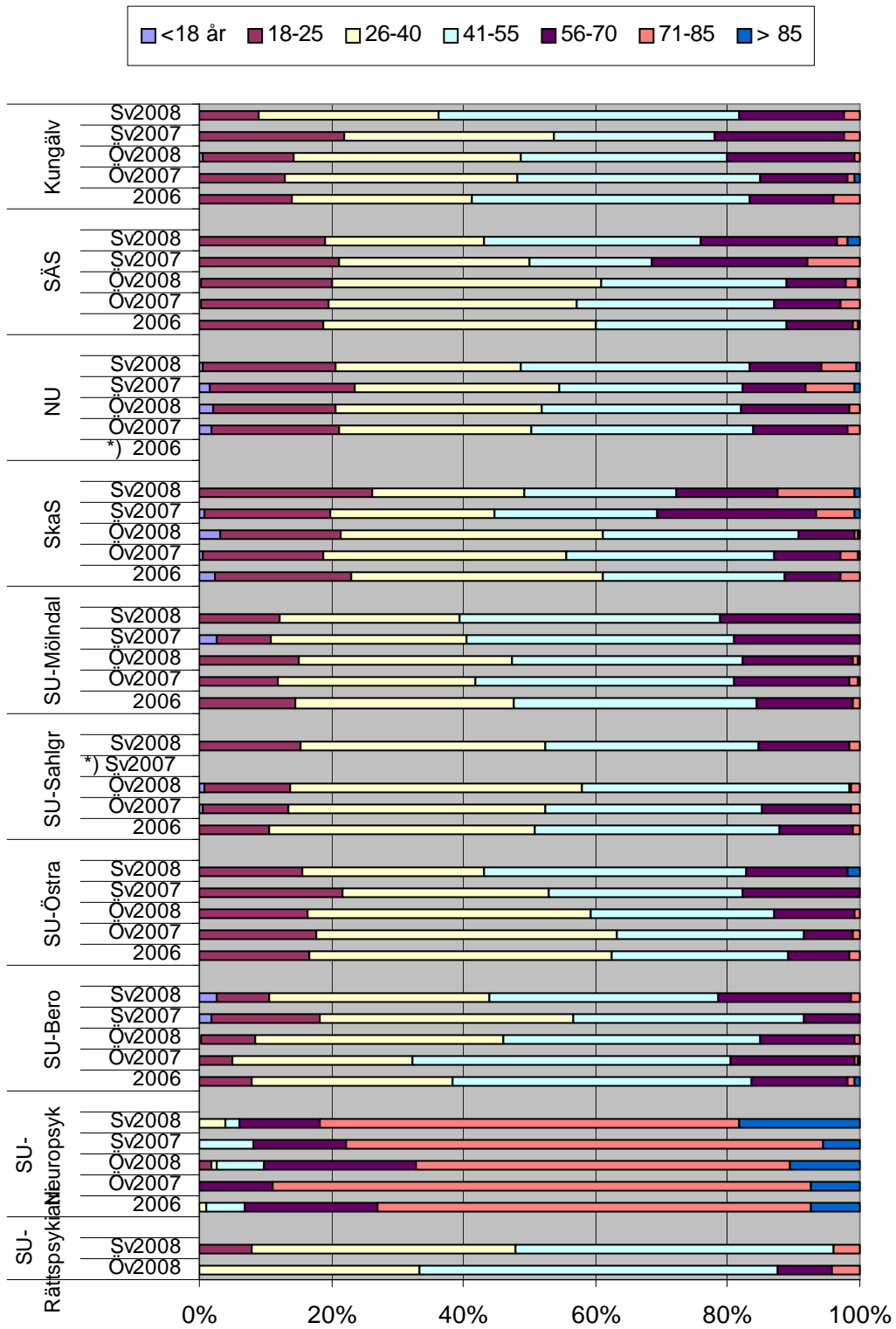
Generellt sett är nöjdheten större i öppenvård än i slutenvård. Profilen vid enskilda verksamheter 2008 liknar ofta den från 2007.

Ange ditt kön

■ Kvinna ■ Man



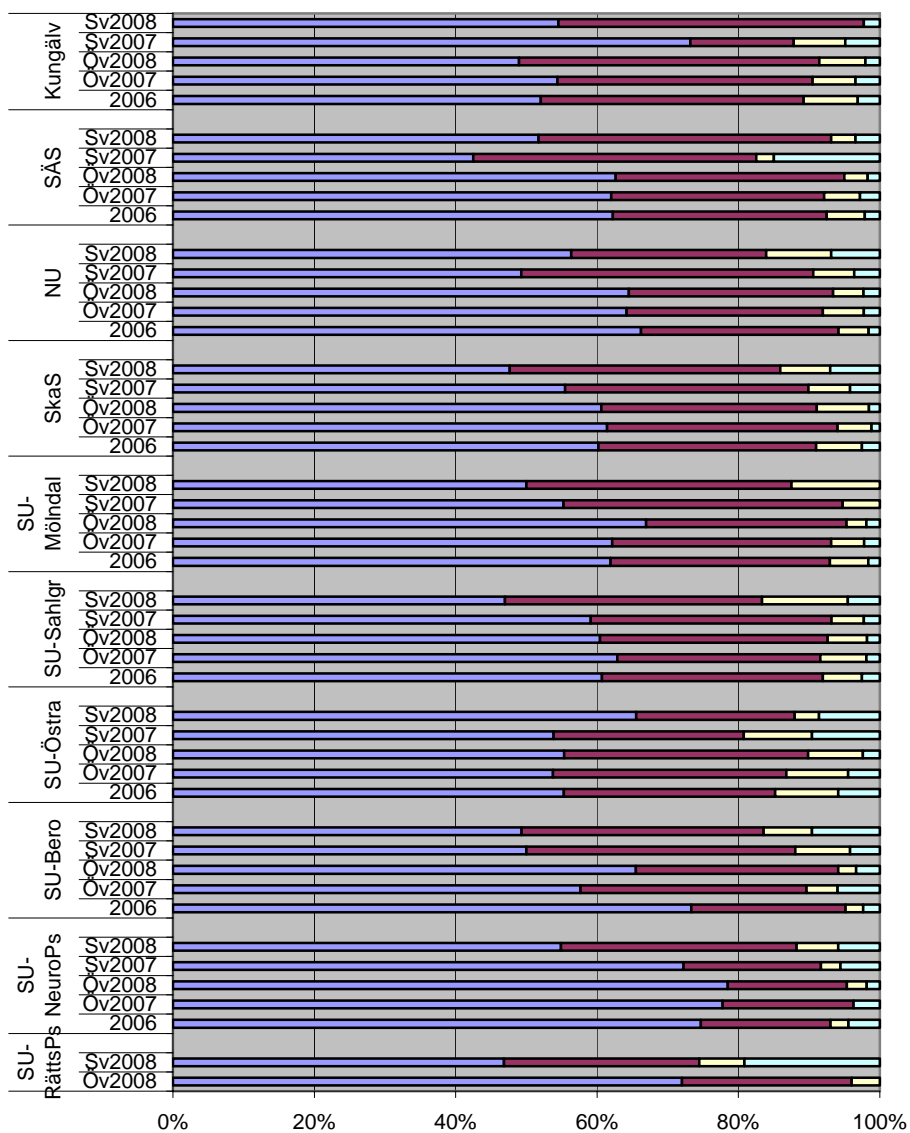
Ange din ålder



*) Uppgift från 2006/2007 ej tillgänglig

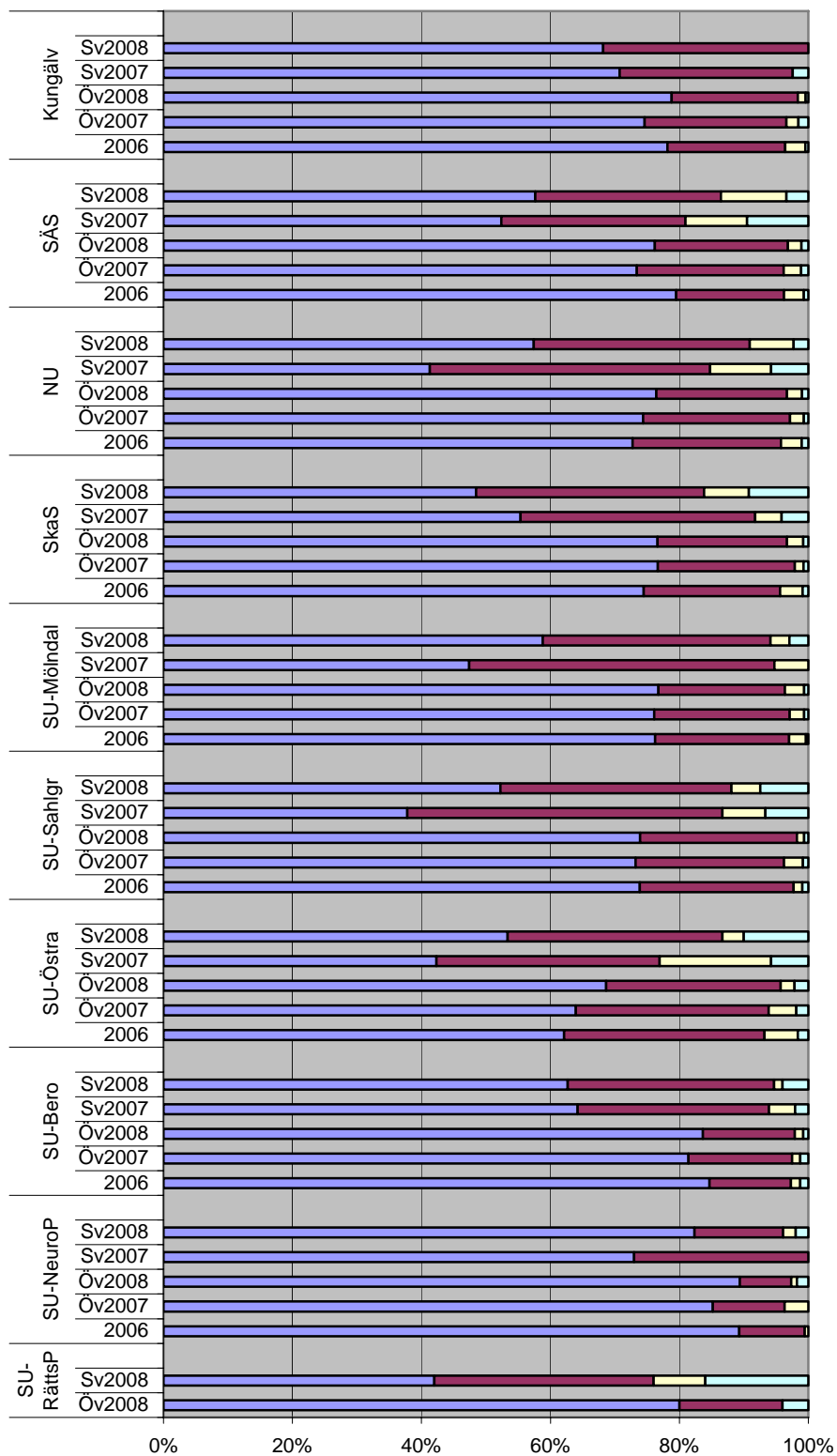
Möjlighet att komma i kontakt

■ Stämmer helt
 ■ Stämmer delvis
 ■ Stämmer dåligt
 ■ Stämmer inte alls

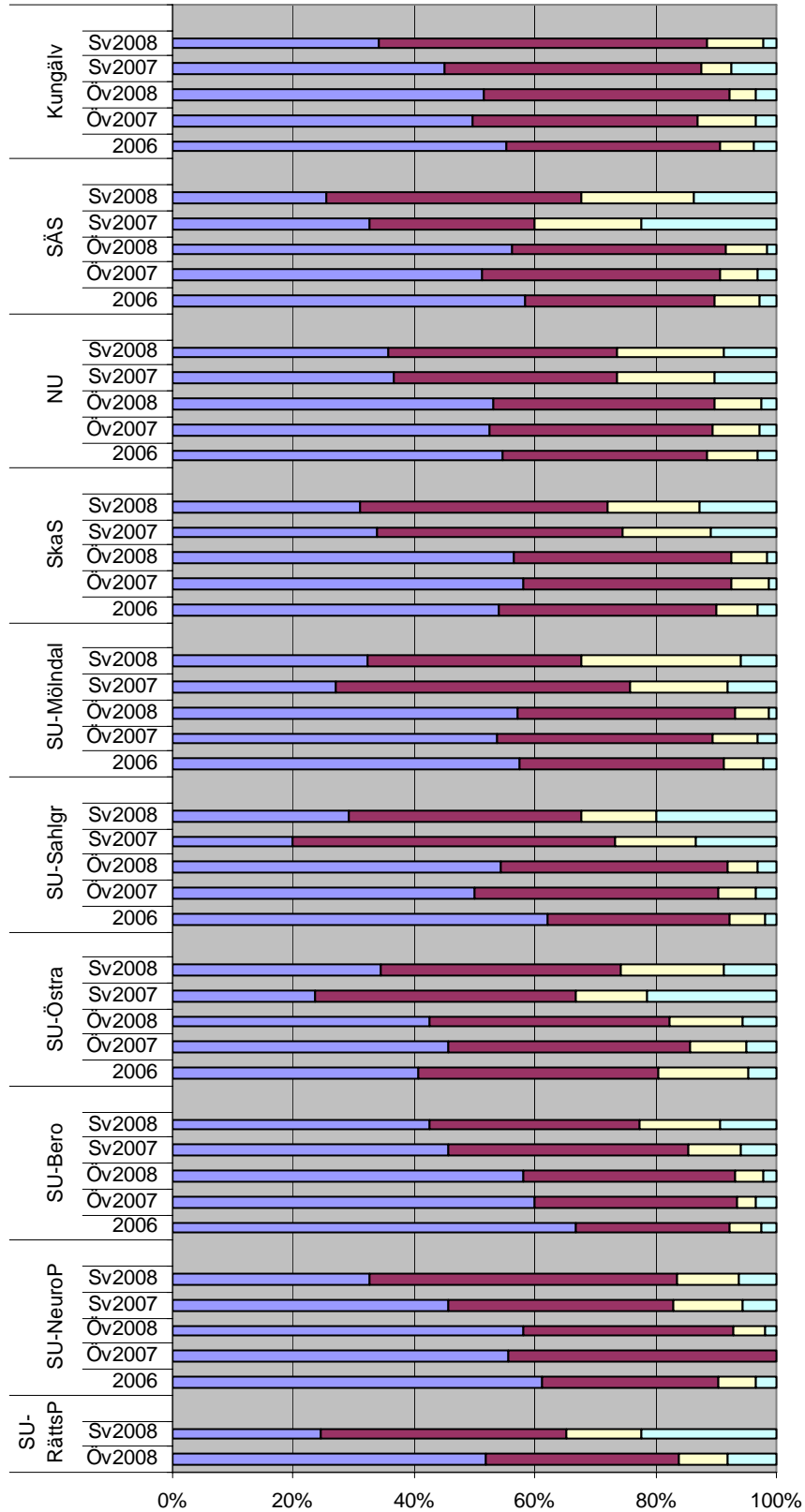
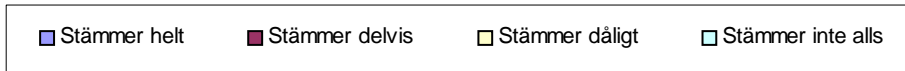


Har bemötts med omtanke, respekt och vänlighet

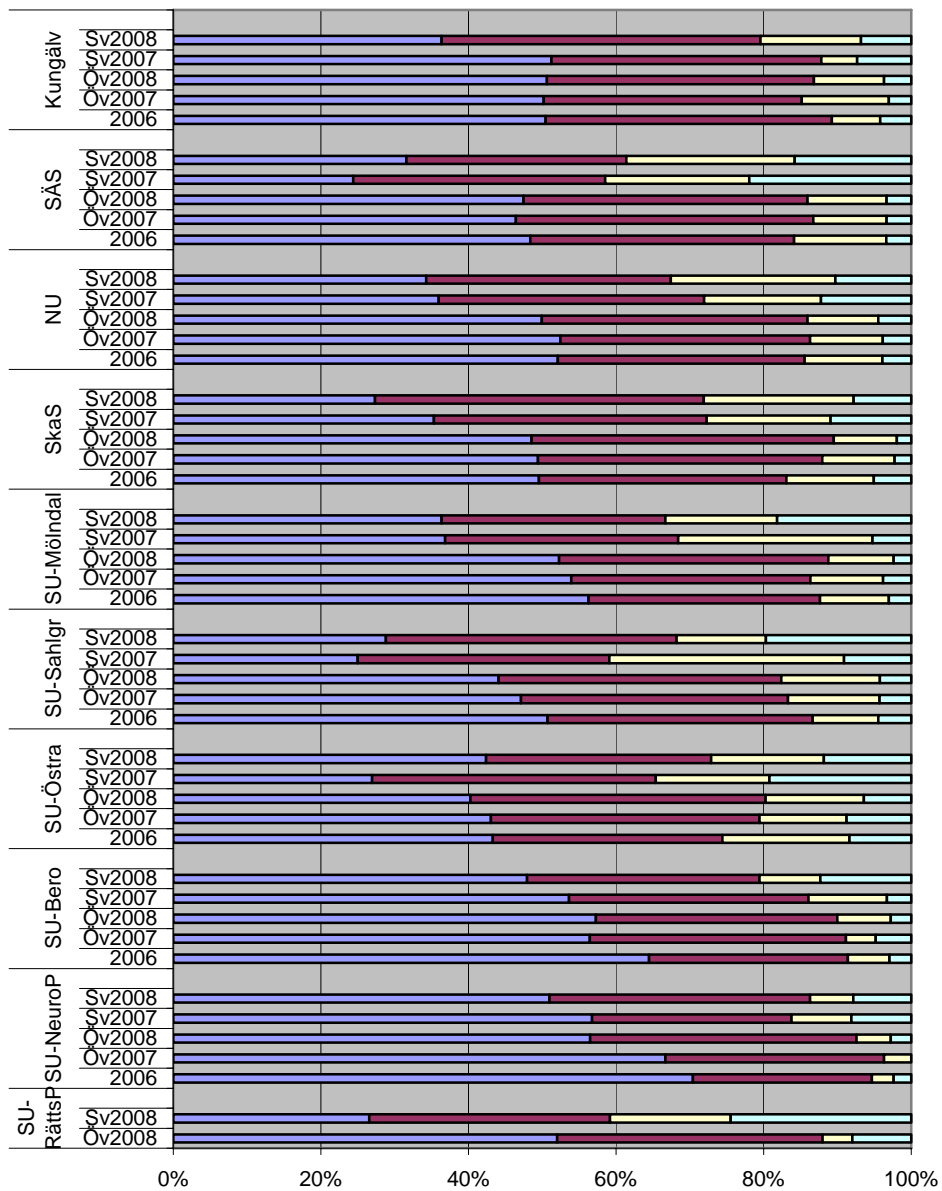
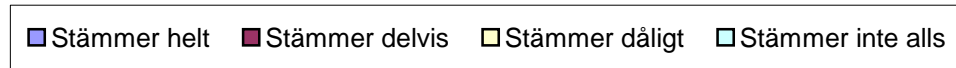
■ Stämmer helt
 ■ Stämmer delvis
 ■ Stämmer dåligt
 ■ Stämmer inte alls



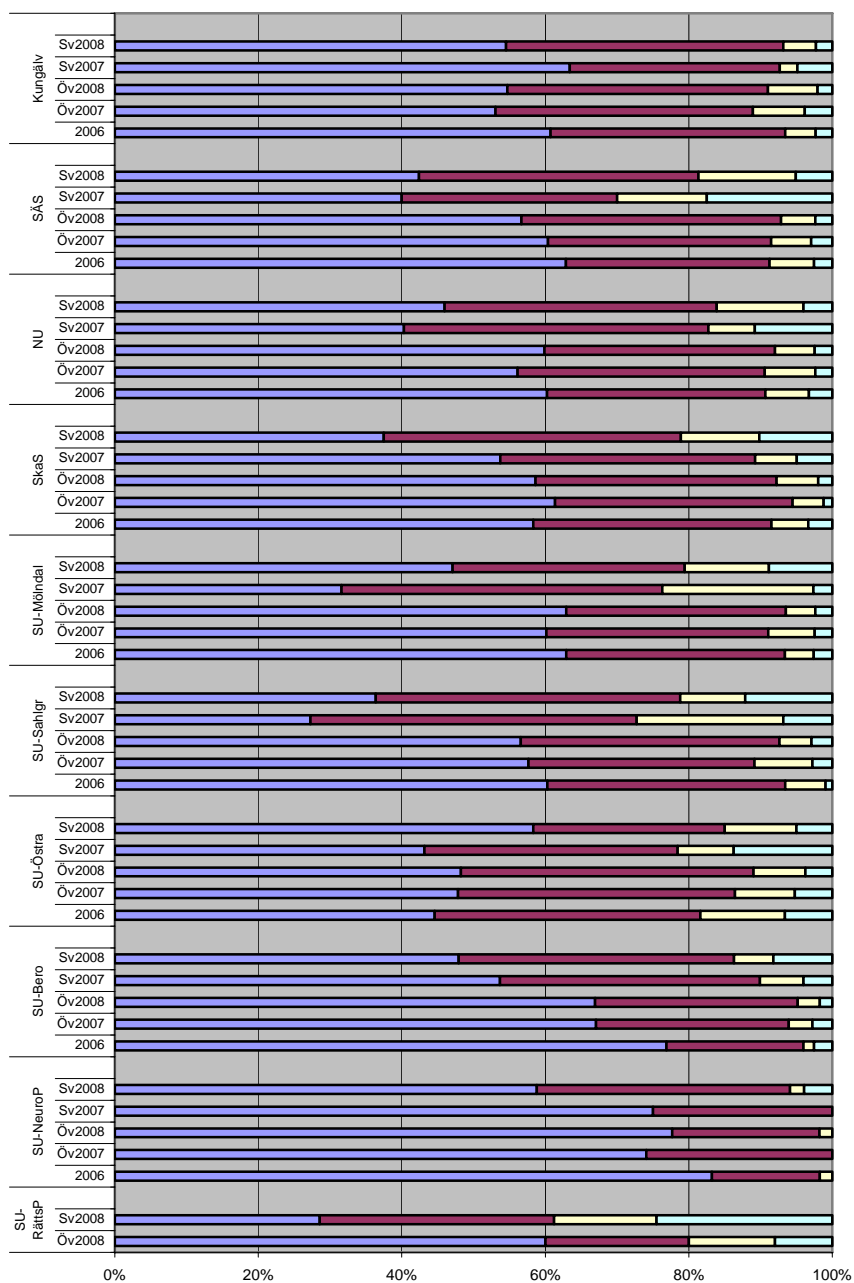
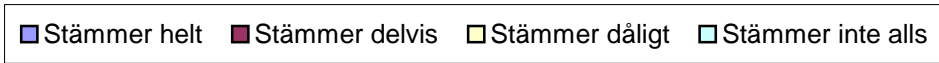
Delaktig i planering och genomförande av min vård



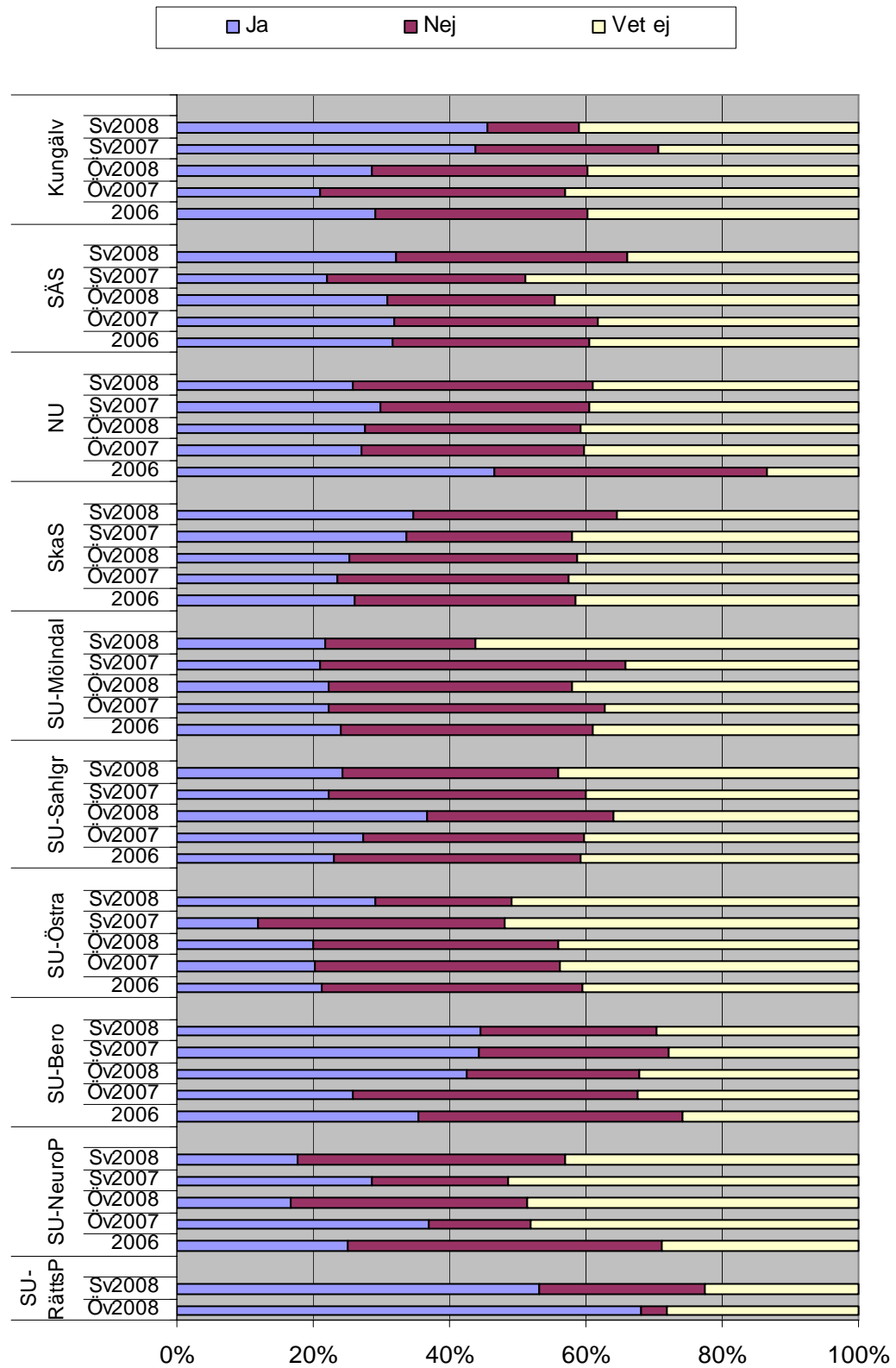
Information om sjukdom, diagnos / behandlingsmöjligheter



Som helhet nöjd med vård/behandling

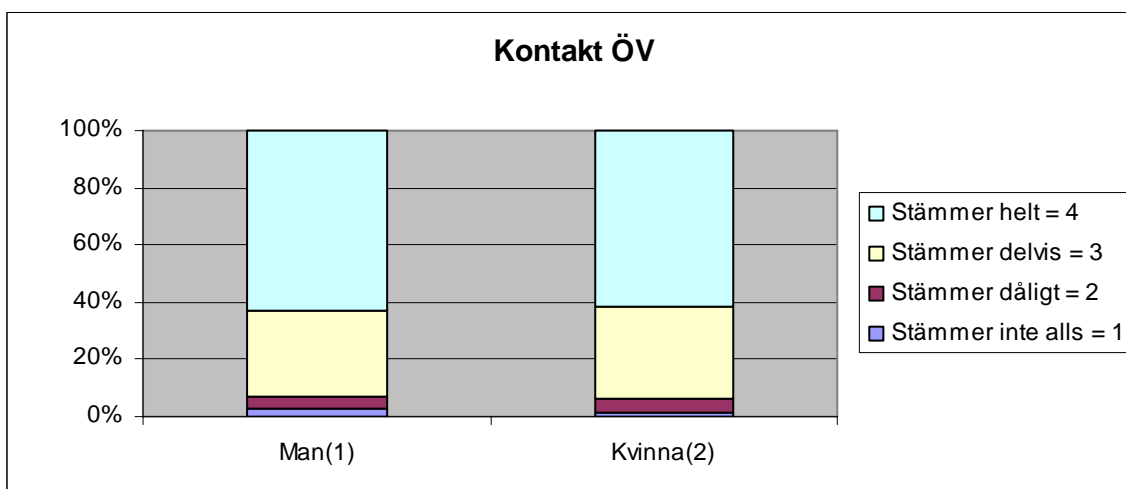
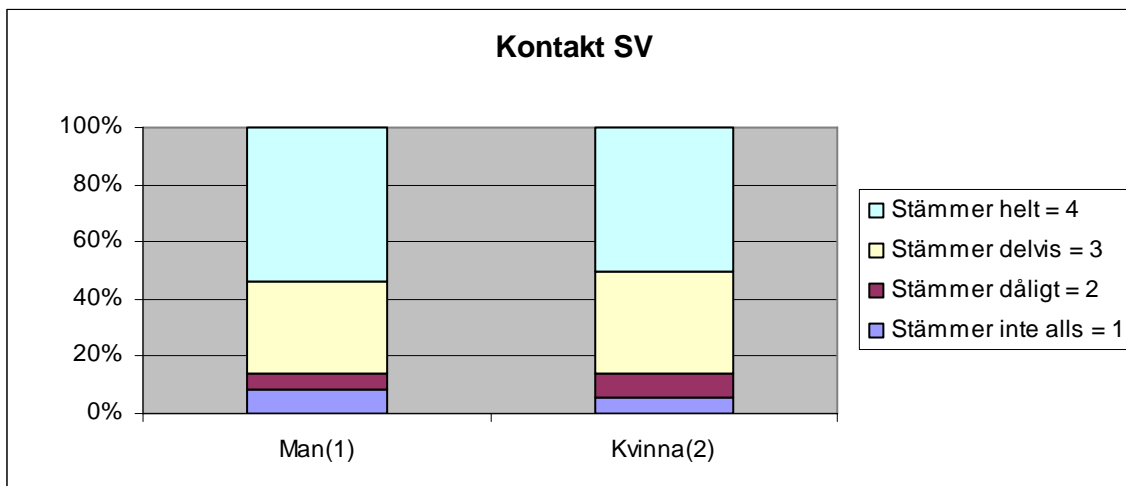


Har skriftlig vårdplan

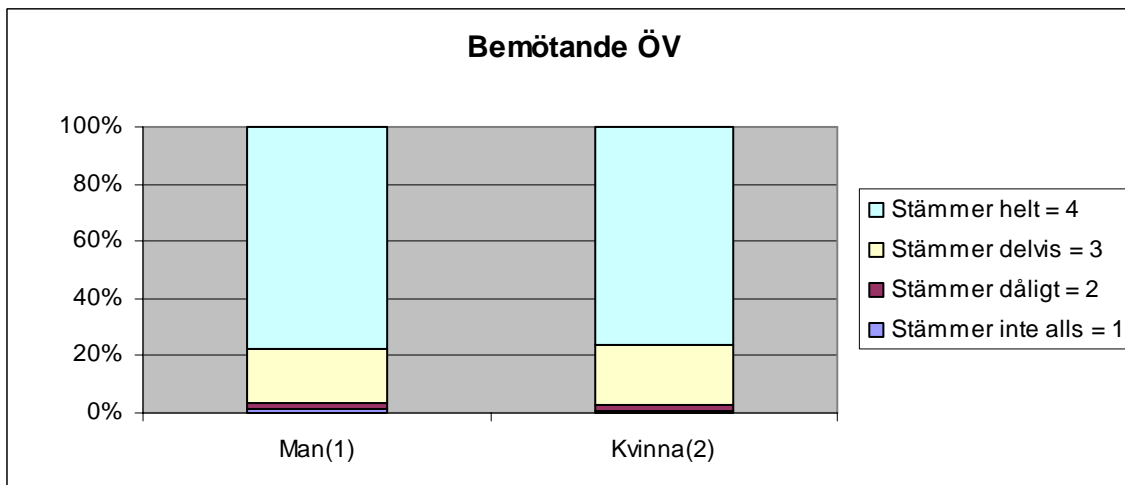
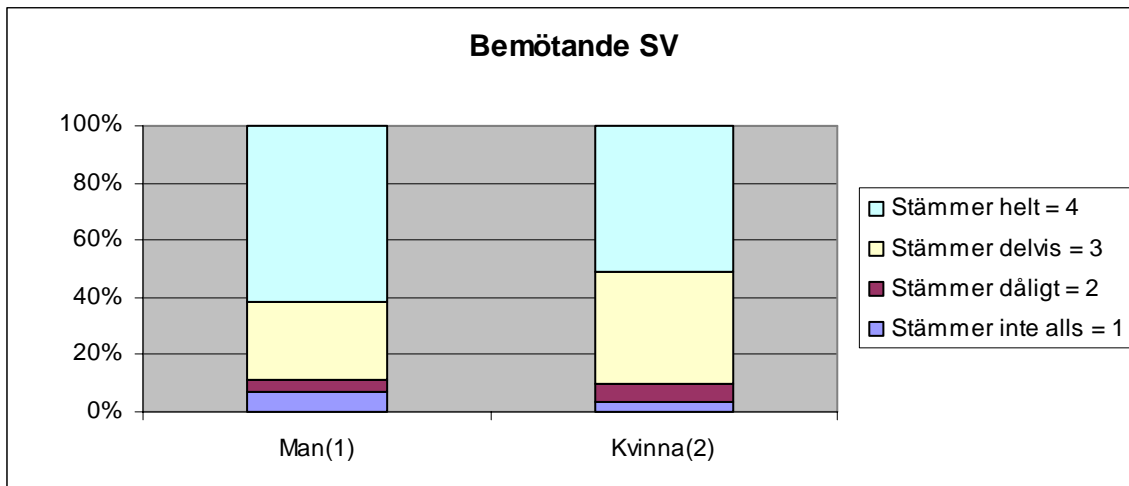


Bilaga 1. Redovisning av enkäten med uppdelning på Män och Kvinnor

Här nedan följer en redovisning av hur kvinnor respektive män har svarat på enkätfrågorna. Detta redovisas fördelat på slutenvård och öppenvård. På de frågor där det föreligger en säkerställd statistisk skillnad redovisas detta vid respektive enkätfråga.

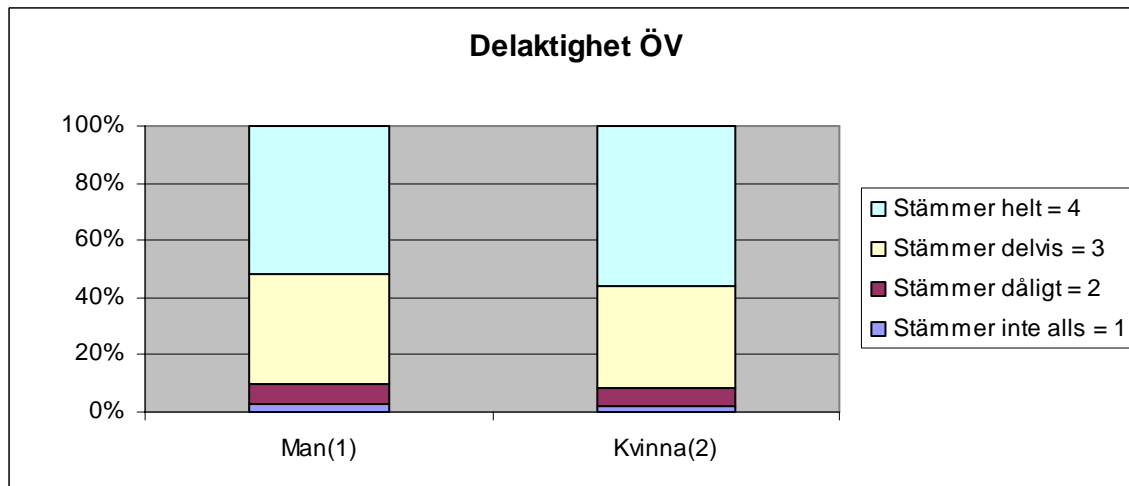
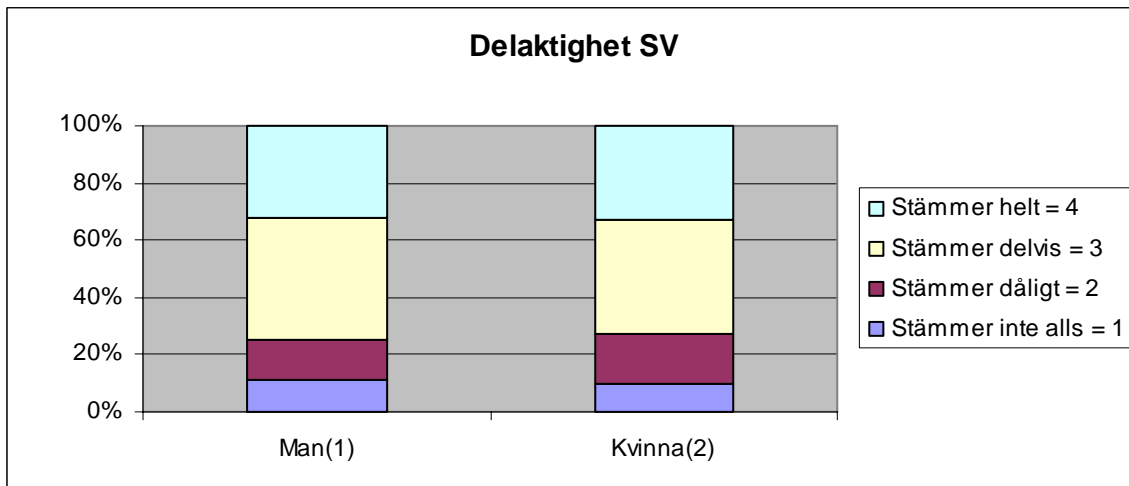


			Män	Kvinna
Slutenvård	Kontakt	Stämmer inte alls	31	18
		Stämmer dåligt	21	29
		Stämmer delvis	122	116
		Stämmer helt	205	166
		Uppgift saknas	8	7
	Total		387	336
Öppenvård	Kontakt	Stämmer inte alls	47	38
		Stämmer dåligt	66	129
		Stämmer delvis	491	812
		Stämmer helt	1030	1560
		Uppgift saknas	16	19
	Total		1650	2558



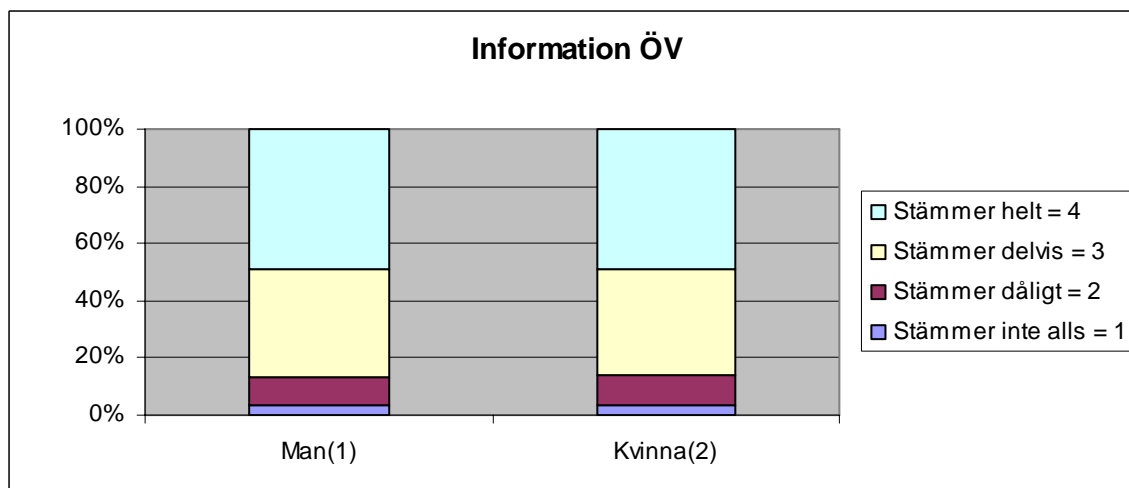
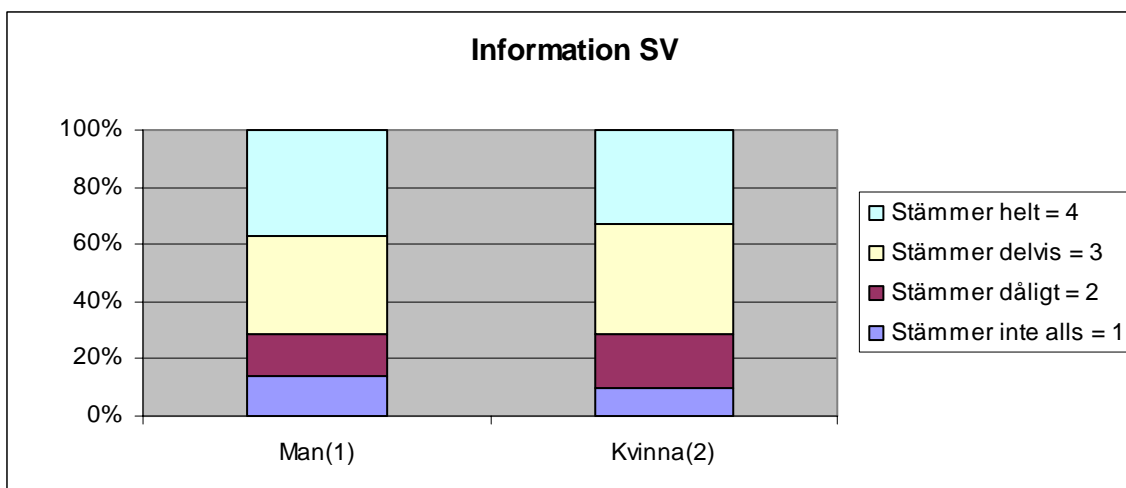
Signifikant skillnad mellan könen i slutenvården, 0,034 enligt Mann-Whitney U asymp, två-svansat

			Män	Kvinna
Slutenvård	Bemötande	Stämmer inte alls	28	11
		Stämmer dåligt	16	22
		Stämmer delvis	105	130
		Stämmer helt	239	172
		Uppgift saknas	1	1
		Total		389
Öppenvård	Bemötande	Stämmer inte alls	19	21
		Stämmer dåligt	34	50
		Stämmer delvis	311	538
		Stämmer helt	1281	1941
		Uppgift saknas	5	3
		Total		1653

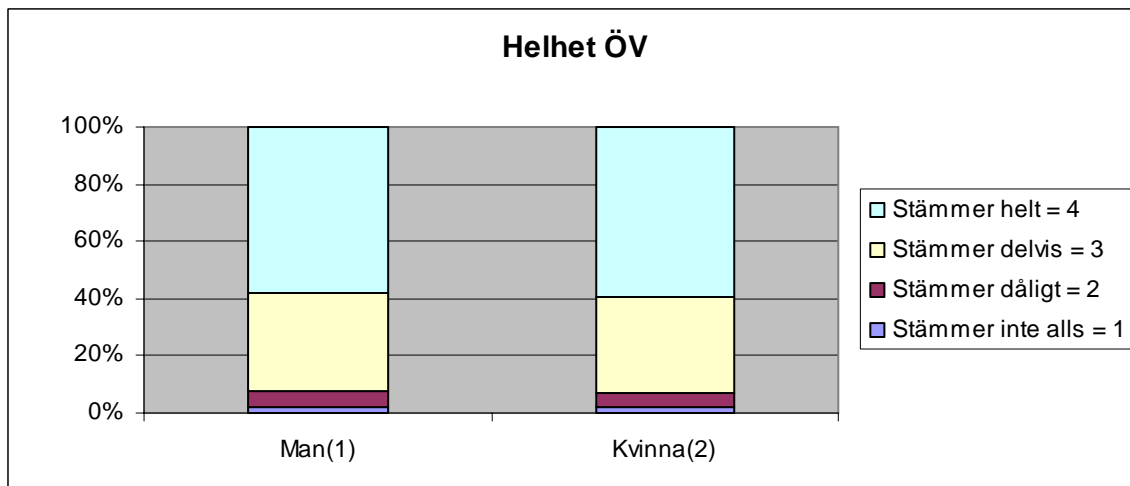
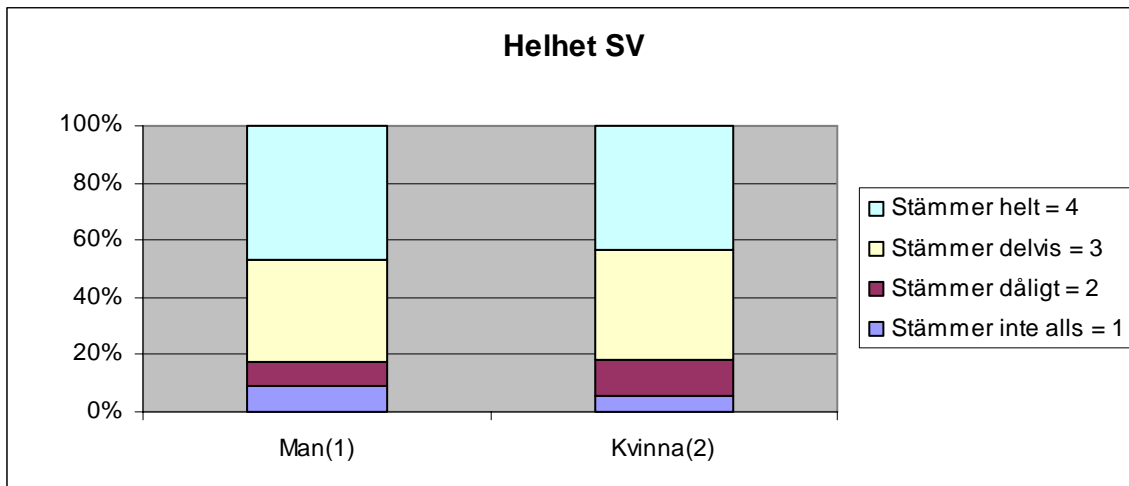


Signifikant skillnad mellan könen i öppenvården, 0,009 enligt Mann-Whitney U asymp, två-svansat

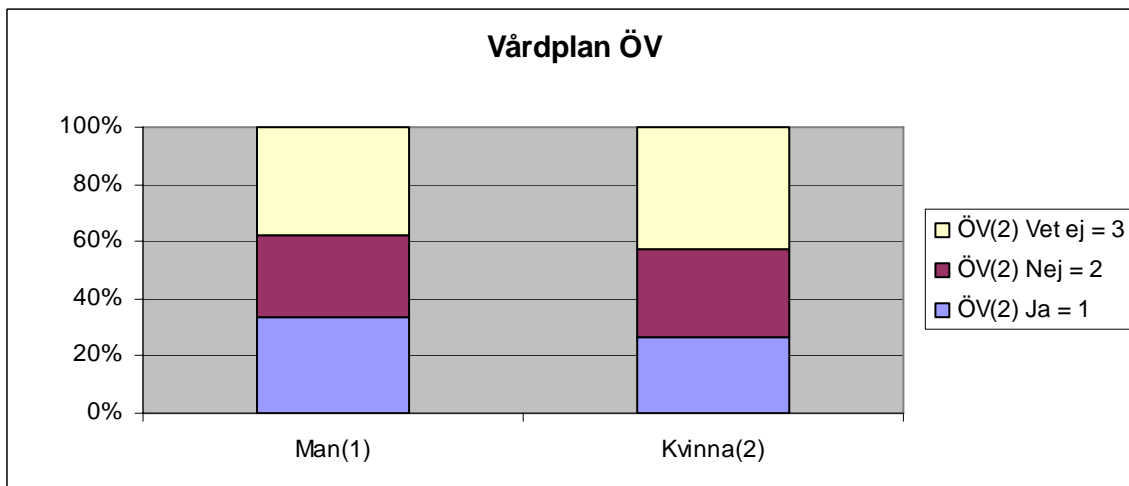
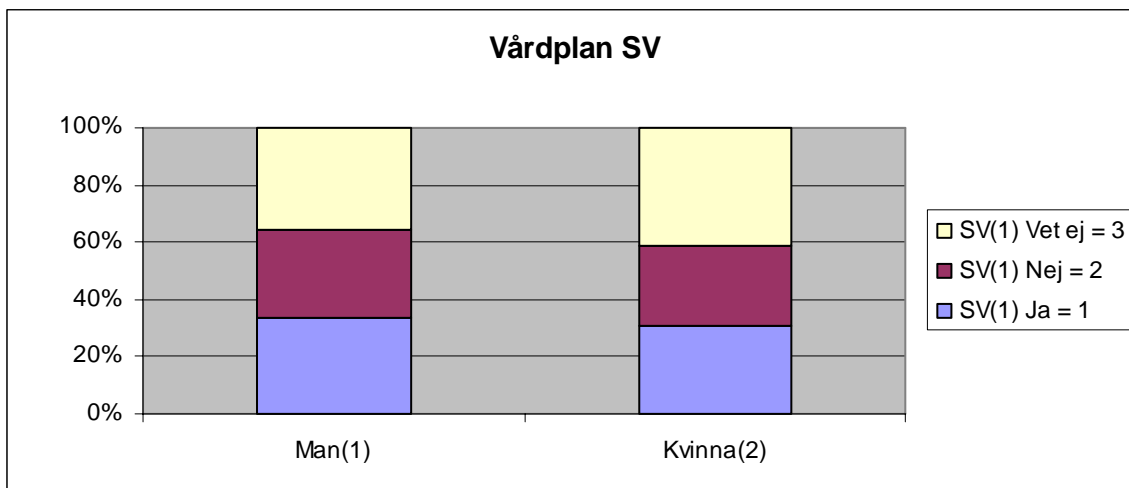
			Män	Kvinna
Slutenvård	Delaktighet	Stämmer inte alls	44	32
		Stämmer dåligt	51	58
		Stämmer delvis	165	129
		Stämmer helt	122	108
		Uppgift saknas	6	6
		Total		388
Öppenvård	Delaktighet	Stämmer inte alls	44	57
		Stämmer dåligt	119	151
		Stämmer delvis	625	912
		Stämmer helt	851	1407
		Uppgift saknas	9	18
		Total		1652



			Män	Kvinna
Slutenvård	Information	Stämmer inte alls	53	33
		Stämmer dåligt	58	62
		Stämmer delvis	131	127
		Stämmer helt	141	107
		Uppgift saknas	6	5
		Total		389
Öppenvård	Information	Stämmer inte alls	55	95
		Stämmer dåligt	160	251
		Stämmer delvis	617	938
		Stämmer helt	794	1237
		Uppgift saknas	21	26
		Total		1648

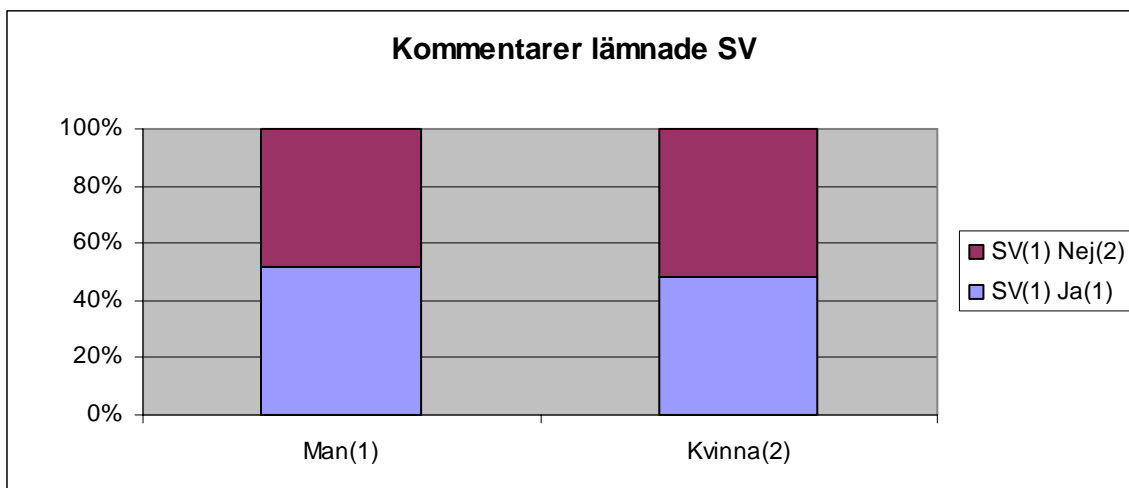
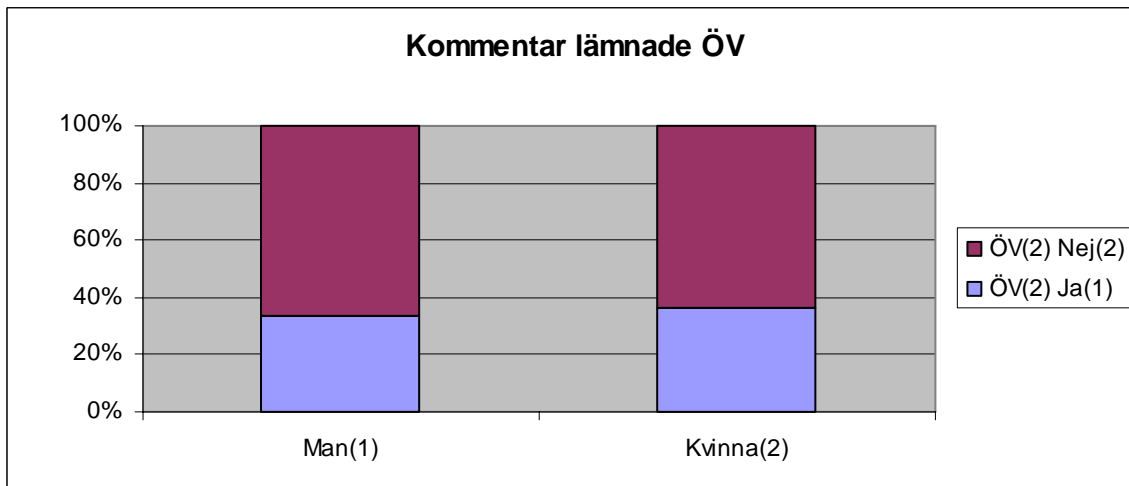


			Män	Kvinna
Slutenvård	Helhet	Stämmer inte alls	36	18
		Stämmer dåligt	30	41
		Stämmer delvis	139	128
		Stämmer helt	180	143
		Uppgift saknas	4	4
	Total		389	334
Öppenvård	Helhet	Stämmer inte alls	39	60
		Stämmer dåligt	91	122
		Stämmer delvis	556	850
		Stämmer helt	952	1507
		Uppgift saknas	8	15
	Total		1648	2555



Signifikant skillnad mellan könen i öppenvården, 0,000 enligt Mann-Whitney U asymp, två-svansat

				Män	Kvinna
Slutenvård	Vårdplan	Ja		126	103
		Nej		117	91
		Vet ej		135	137
	Total			390	336
Öppenvård	Vårdplan	Ja		544	670
		Nej		473	767
		Vet ej		611	1070
	Total			1655	2561



			Män	Kvinna
Slutenvård	Kommentar	Ja	202	162
		Nej	188	174
	Total		390	336
Öppenvård	Kommentar	Ja	553	924
		Nej	1095	1620
	Total		1649	2548

Bilaga 2. Arbetsgruppen

Enkäten och sammanställningen har på Vuxenpsykiatriska medicinska sektorsrådets uppdrag har gjorts av dess Beredningsgrupp:

Kungälv	Göran Eiman
NU	Annika Karlsson , Ulla Andersson
SkaS	Roland Ericsson . Inger Larsson
SÄS	Claes Ridderbjelke , Margaréte Gustafsson
SU Mölndal	Pia Ram, Britt-MarieSärnwald
SU NeuroPsyk	Carl-Mikael Hector , Mai Winter , Ann-Mari Hill-Unger
SU Beroende	Sven-Erik Alborn
SU Sahlgrenska	Stellan Andersson , Mia Harty
SU RPV	Sanna Richter ,Hans Andersson
SU Östra	Ove Sonesson , Elisabeth Gruneau
VUP-rådet	Bo Ivarsson, <i>sammankallande</i>