

RÄTTELSE 080520, TILL RAPPORTEN "NYCKELTAL PRODUKTIVITET FÖR PSYKIATRI VID VÄSTRA GÖTALANDSREGIONENS SJUKHUS ÅR 2006"

Dnr RSK 147-2007

Med anledning av att kostnader för receptläkemedel på VUP föll bort för NU-sjukvårdens del, har nedanstående tabeller och diagram rättats. De reviderade siffrorna är blåmarkerade.

4.1.1 VUP

- KOSTNAD PER PRESTATION**

Tabell 1: VUP. Nyckeltal i form av sjukhusens kostnad per prestation år 2006

	Öppenv. + slutenv.	Enbart öppenv.	Enbart slutenv.
	Tk/sammanvägd prestation	Kostnad Öv/sammanviktat besök	Kostnad Sv/vårdtillfälle
SU	74 263	2 853	82 399
NU	79 110	4 607	61 021
SÄS	91 372	4 115	86 762
SkaS	89 863	4 334	82 816
KLV	86 271	3 581	88 375
TOTAL	80 067	3 532	78 618

Diagram 1: VUP. Nyckeltal i indexerad form år 2006. Sjukhusens utfall jämfört med VGR. (VGR=100)

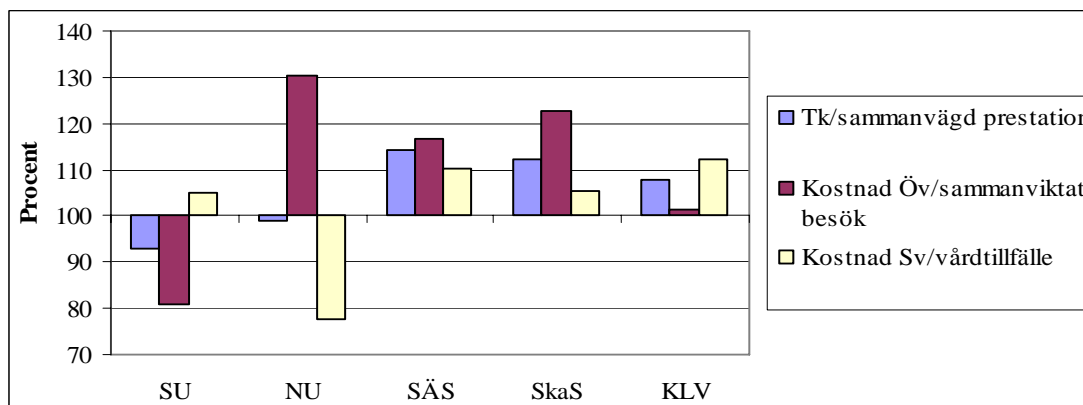
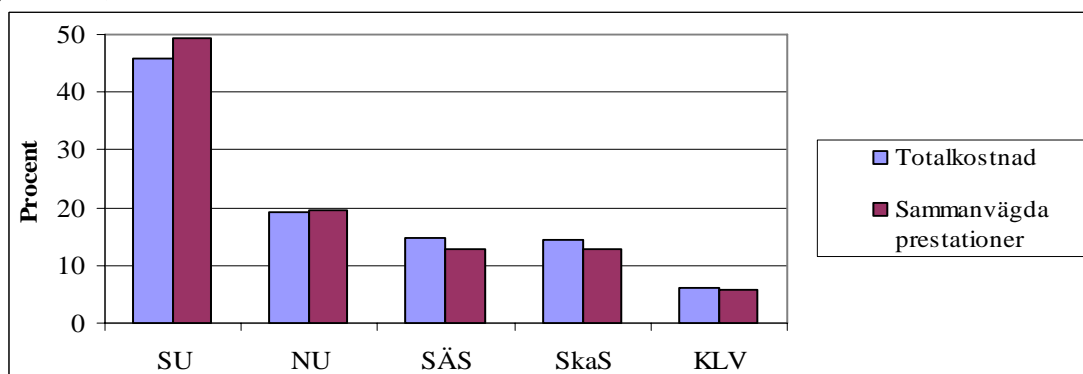


Diagram 2: VUP. Absoluta värden i form av sjukhusens andel (%) av respektive totalvärde för VGR, år 2006



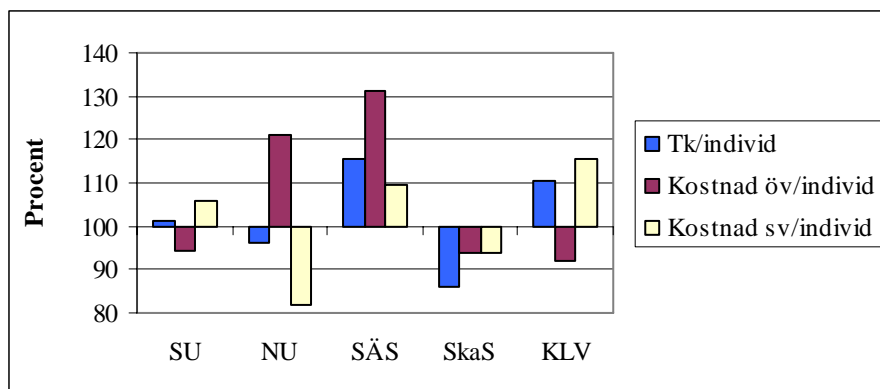
- **KOSTNAD PER BEHANDLAD PATIENT**

Tabell 3: VUP. Kostnad per behandlad patient inom öppen respektive sluten vård år 2006

	Öv+Sv	Öppen vård	Sluten vård
1)	Tk/ Individ	Kostnad Öv/ Individ	Kostnad Sv/ Individ
SU	42 592	20 285	135 025
NU	40 377	26 079	104 115
SÄS	48 503	28 259	139 804
SkaS	36 091	20 264	119 623
KLV	46 399	19 784	146 959
TOTAL	42 027	21 558	127 403

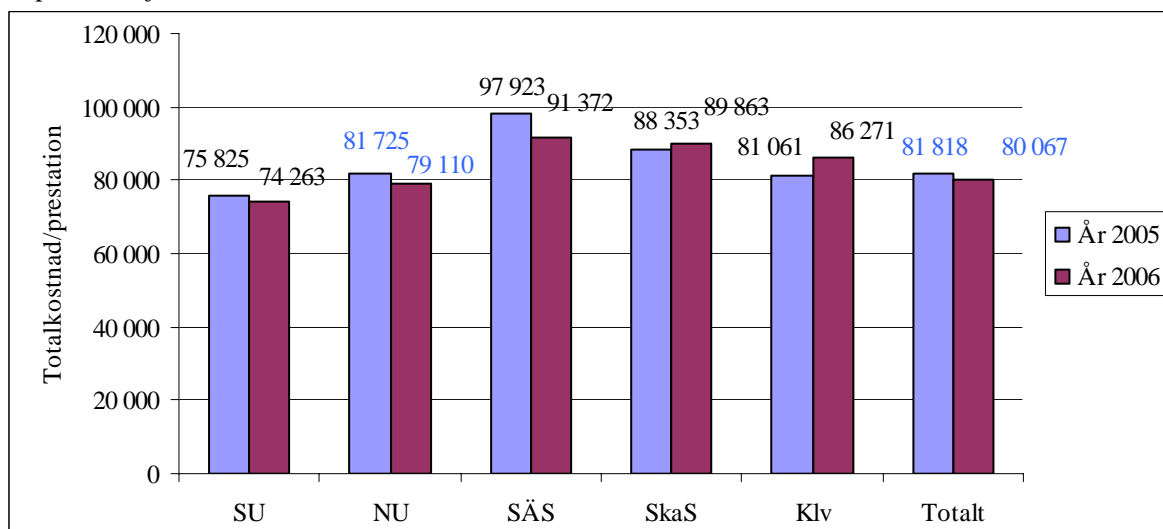
1) Individer avser Västra Götalänningar

Diagram 5: VUP. Nyckeltal i indexerad form år 2006. Sjukhusens utfall jämfört med VGR. (VGR=100)



4.2 ÅR 2006 JÄMFÖRT MED ÅR 2005

Diagram 11: VUP. Totalkostnader per sammanvägd prestation 2005 och 2006 totalt och för respektive sjukhus.



Kostnadsminskning totalt 2,1% jämfört med tidigare redovisade 2,2%.

Kostnadsökning 0,7% jämfört med tidigare 0,6% .

REVIDERINGAR BILAGA 2

Basdata för VUP vid respektive sjukhus

- ✓ Tabell 1. VUP ÖPPENVÅRD – Totala kostnader (t.kr) och personalkostnader (t.kr) 2005 och 2006.

	2005		2006	
	Totala Kostnader (t.kr)	- varav Personal-kostnader (t.kr)	Totala Kostnader (t.kr)	- varav Personal-kostnader (t.kr)
SU	392 255	285 601	401 077	290 753
NU	206 274	127 525	205 738	126 221
SÄS	174 832	118 307	164 555	117 802
SkaS	132 747	70 789	127 786	68 360
Kungälv	38 005	31 137	45 108	34 152
TOTALT	944 113	633 359	944 264	637 288

- ✓ Tabell 7. VUP ÖPPENVÅRD + SLUTENVÅRD – Totala kostnader (t.kr) och personalkostnader (t.kr) 2005 och 2006.

	2005		2006	
	Totala Kostnader (t.kr)	- varav Personal-kostnader (t.kr)	Totala Kostnader (t.kr)	- varav Personal-kostnader (t.kr)
SU	882 952	659 240	908 905	677 408
NU	394 978	256 055	384 712	253 249
SÄS	304 861	208 849	290 099	206 714
SkaS	285 326	177 698	283 894	179 277
Kungälv	109 168	80 426	123 143	87 227
TOTALT	1 977 286	1 382 268	1 990 753	1 403 876

REVIDERAD BILAGA 5

Förändring per sjukhus; kostnader (tkr), sammanvägda prestationer och utförda timmar år 2005 och 2006

VUP	2005	2006	% förändr	VUP	2005	2006	% förändr
Kostnader fast pris				Sammanvägda prest			
SU	882 952	908 905	2,9	SU	11 645	12 239	5,1
NU	394 978	384 712	-2,6	NU	4 833	4 863	0,6
SÄS	304 861	290 099	-4,8	SÄS	3 113	3 175	2,0
SkaS	285 326	283 894	-0,5	SkaS	3 229	3 159	-2,2
Klv	109 168	123 143	12,8	Klv	1 347	1 427	6,0
Totalt	1 977 286	1 990 753	0,7	Totalt	24 167	24 864	2,9

BUP	2005	2006	% förändr	BUP	2005	2006	% förändr
Kostnader fast pris				Sammanvägda prest			
SU	140 106	135 051	-3,6	SU	849	868	2,2
NU	93 315	91 711	-1,7	NU	626	578	-7,7
SÄS	72 857	72 471	-0,5	SÄS	352	368	4,7
SkaS	57 547	59 590	3,5	SkaS	411	410	-0,4
Klv	9 633	13 438	39,5	Klv	78	105	34,7
Totalt	373 458	372 262	-0,3	Totalt	2 316	2 329	0,6

RPV	2005	2006	% förändr	RPV	2005	2006	% förändr
Kostnader fast pris				Vård dagar inkl viktade besök			
SU	109 051	111 567	2,3	SU	24 425	23 566	-3,5
NU	56 730	57 185	0,8	NU	16 909	16 261	-3,8
SÄS				SÄS			
SkaS	20 763	19 645	-5,4	SkaS	7 402	7 871	6,3
Klv				Klv			
Totalt	186 544	188 397	1,0	Totalt	48 736	47 698	-2,1

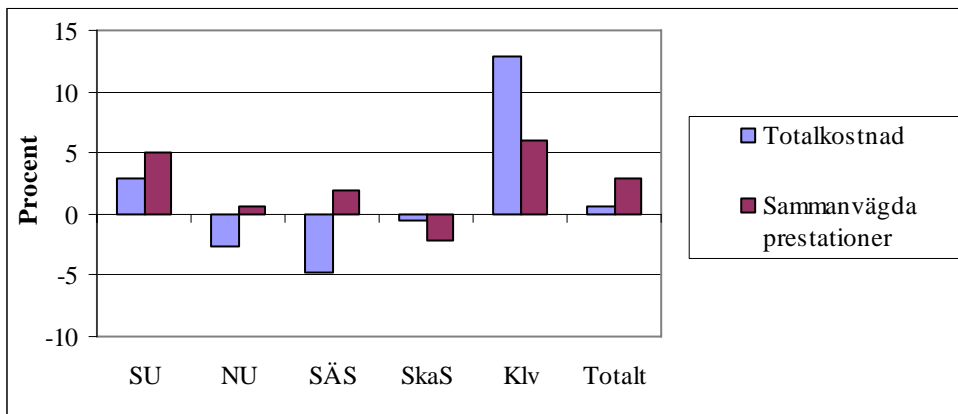
Jämförelse av personalkostnaderna (tkr) och utförda timmar inkl bemanningsföretag

VUP	2005	2006	% förändr	VUP	2005	2006	% förändr
Personalkostnader fast pris				Utförda timmar			
SU	659 239	677 408	2,8	SU	2 252 926	2 312 673	2,7
NU	256 055	253 249	-1,1	NU	886 949	878 908	-0,9
SÄS	208 849	206 714	-1,0	SÄS	690 967	669 419	-3,1
SkaS	177 698	179 277	0,9	SkaS	459 876	465 728	1,3
Klv	80 426	87 227	8,5	Klv	262 830	288 974	9,9
Totalt	1 382 268	1 403 875	1,6	Totalt	4 553 548	4 615 702	1,4

BUP	2005	2006	% förändr	BUP	2005	2006	% förändr
Personalkostnader fast pris				Utförda timmar			
SU	109 087	102 532	-6,0	SU	383 317	362 253	-5,5
NU	72 096	70 838	-1,7	NU	248 656	241 667	-2,8
SÄS	57 256	53 487	-6,6	SÄS	154 924	158 260	2,2
SkaS	41 460	43 767	5,6	SkaS	137 673	145 128	5,4
Klv	7 819	10 773	37,8	Klv	12 767	30 172	136,3
Totalt	287 718	281 397	-2,2	Totalt	937 337	937 480	0,0

RPV	2005	2006	% förändr	RPV	2005	2006	% förändr
Personalkostnader fast pris				Utförda timmar			
SU	76 791	77 206	0,5	SU	301 893	306 655	1,6
NU	43 569	43 732	0,4	NU	195 264	200 583	2,7
SÄS				SÄS			
SkaS	14 890	13 737	-7,7	SkaS	41 136	40 346	-1,9
Klv				Klv			
Totalt	135 250	134 675	-0,4	Totalt	538 293	547 584	1,7

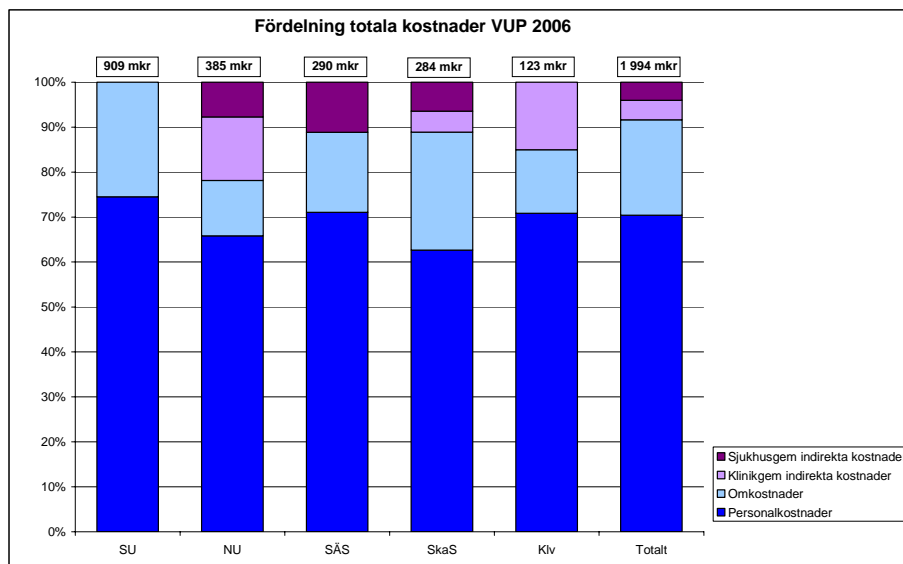
Diagram VUP: Procentuell förändring kostnader, prestationer och utförda timmar 2005-2006.



REVIDERAD BILAGA 6

Sjukhusens fördelning av totalkostnaderna 2006

Vid en jämförelse av fördelningen av de totala kostnaderna mellan de ingående sjukhusen framgår att personalkostnaderna inom vuxenpsykiatrin uppgår till drygt 70 procent, förutom för SkaS där personalkostnaderna uppgår till ca 63 procent respektive NU-sjukvården ca 66 procent. Sjukhusens totala kostnader står ovanför staplarna.



Inom barn- och ungdomspsykiatrin uppgår personalkostnaderna i genomsnitt till 76 procent och bland sjukhusen varierar de mellan 72-80 procent, där Kungälv ligger högst. Sjukhusens totala kostnader står ovanför staplarna.

