

Din syn på vården

Gemensam patientenkät 2009 inom Vuxenpsykiatri i VGR

Medicinska sektorsrådet för vuxenpsykiatri i VGR

Enkäten har genomförts av en regiongemensam arbetsgrupp på uppdrag av sektorsrådet för vuxenpsykiatri. De regiongemensamma frågorna är identiska med de som fanns i enkäten år 2006, 2007 och 2008.

Denna rapport är en sammanställning av svaren vid de olika sjukhusen i de regiongemensamma frågorna, uppdelat på öppenvård och slutenvård

De regionalt gemensamma uppgifterna i enkäten är bakgrundsuppgifterna: Sjukhus, Åldersgrupp och Kön.

Därtill frågor inom kvalitetsområdena: Tillgänglighet, Bemötande, Delaktighet, Information, Nöjdhet samt Förekomst av vårdplan och slutligen Helhetsintryck

En sammanställning har också gjorts beträffande förekomst av fritextkommentaren (Ja/Nej).

Lokala tillägg till enkäten, samt vad patienter i fritext uttryckt kring temat ”Detta tycker jag skulle kunna bli bättre när det gäller min vård” bearbetas lokalt vid varje sjukhus.

Enkäten genomfördes vecka 17 i öppenvård och slutenvård. Utlämnandet skedde liksom förra året personligt av behandlarna på likartat sätt vid de olika sjukhusen. Då gavs också information om fullständig anonymitet när man besvarar enkäten, och att inga svar går att spåra till någon enskild person. Svaren lämnades sedan på lokalt anvisat sätt anonymt i ”brevlåda” eller via förfrankerat svarskuvert.

Sammanställningen har gjorts av rådets utsedda gemensamma arbetsgrupp (deltagare se Bilaga 2).

Gruppen vill framhålla vikten av att man inte ser utfallet i de olika frågorna från de olika verksamheterna som omedelbart jämförbara. Resultaten kan endast användas för reflexion kring varför skillnader finns. Det är därför av stor vikt att läsaren tar del av de inledande allmänna kommentarerna från verksamheterna och de särskilda kommentarerna under varje tabell/stapeldiagram.

För Medicinska sektorsrådet för vuxenpsykiatri i VGR november 2009

Lars Helldin, ordförande

Allmänna kommentarer från deltagande verksamheter

Kungälv

Samtliga enheter inom kliniken vuxenpsykiatri deltog i enkäten. Kliniken består av 4 slutenvårdsavdelningar, ett behandlingshem, 3 allmänpsykiatriska mottagningar, 2 psykosmottagningar, neuropsykiatriskt utredningsteam, akutteam samt psykiatriskt beroendeteam. Jourverksamheten deltog inte i undersökningen. Klinikens områdesansvar omfattar kommunerna Ale, Kungälv, Stenungsund, Tjörn samt stadsdelen Kärra – Rödbo i Göteborg. Antalet invånare 18 år och äldre är drygt 87 000.

Svarsfrekvensen är acceptabel för öppenvården, medan slutenvården visar en låg svarsfrekvens. En bidragande orsak till detta var att avdelningarna hade många överbeläggningar i kombination med bemanningsproblem, vården prioriterades före enkäter.

NU-sjukvården 2009

Område 7 vuxenpsykiatri NU-sjukvården omfattar 14 kommuner ca.260 000 invånare. NU-sjukvården ansvarar för den slutna psykiatriska vården i samtliga 14 kommuner och för öppenvårdspsykiatri i 11 av kommunerna.

I Sotenäs, Munkedal och Lysekils kommuner (ca. 34 000 inv.) drivs den psykiatriska öppenvården av vårdföretaget Carema .

I 2009 års enkätundersökning ingår NU- sjukvårdens samtliga slutenvårdsenheter och öppenvård i 11 kommuner

Vilket innebär:

Öppenvård

8 allmänpsykiatriska mottagningar, 2 psykosmottagningar,

1 allmänpsykiatrisk mottagning som riktar sig mot unga vuxna 16-25 år,

1 ätstörningsmottagning och 1 neuropsykiatrisk mottagning

Slutenvård

3 rättspsykiatriska avdelningar, 1 kvalificerad psykosrehabilitering/ behandling av svåra autistiska tillstånd, 1 psykosrehabilitering,

1 avdelning med inriktning mot missbruk/avgiftning , 1 avdelning riktad mot förstämningssjukdom,

1 psykosavdelning, 2 avdelningar riktade mot personlighetsstörningsproblematik och 2 avdelningar riktade mot äldrepsykiatri

Under vecka 17 besökte 1305 personer öppenvården, av dem besvarade 854 enkäten.

Svarsfrekvens 65 %

216 personer var inneliggande under v 17, av dessa besvarade 168 enkäten.

Svarsfrekvens 78 %

Av totalt 1521 möjliga deltog 1020 personer i enkätundersökningen

Svarsfrekvens 67 %

En förhållandevis stor andel av patienterna har bidragit med fritextkommentarer

SkaS 2009

Öppenvård: På SkaS deltog hela vuxenpsykiatrins öppenvård som omfattar 9 utlokaliserade öppenvårdsmottagningar samt ätstörnings- och flyktmottagning.

Svarsfrekvensen för öppenvården blev i år 65% vilket är klart högre än fjolårets 55% och i samma nivå som för åren 2006 och 2007.

Slutenvård: För slutenvården deltog all vuxenpsykiatrisk slutenvård på SkaS omfattande 2 allmänpsykiatriska vårdavd, 2 psykosavd, 1 beroendeavd, 1 geroavd, 1 rättspsykiatriavd och 3 behandlingshem. I materialet ingår således både frivilligt – och tvångsvårdade inklusive dömda till rättspsykiatrisk vård.

Svarsfrekvensen för slutenvården blev i år 60% vilket är marginellt lägre än fjolårets 62% och något lägre än tidigare år.

Från öppenvården inkom 175 och från slutenvården 55 kommentarer som bearbetas separat av respektive verksamhetsutvecklare.

Här kan tilläggas att samma enkät i år använts även för samtliga somatiska enheter vid SkaS med över 5000 inkomna enkätsvar.

SU-Beroende

Samtliga enheter, 6 slutenvårds och 14 öppenvårdsenheter deltog i patientenkäten 2009. 2 Minimaria-mottagnigar avstod, då deras klienter redan besvarat en kommunal patientenkät. Flera av Beroendeklinikens öppenvårdsenheter är samverksamheter med socialtjänst och ibland kriminalvård. . Andelen riktigt unga 16-18 år, bland de patienter som svarat har trots detta ökat något. Under året har kliniken utökat ungdomsöppenvården. Om även de ungdomsmottagningar som avstod, hade medverkat, så hade andelen unga varit ännu större. Svarsfrekvensen i öppenvården, 67%, var i år högre än 2008. Främsta skälet är att flera öppenvårdsenheter förra året var delvis stängda under den period enkäten distribuerades och samlades in. I år har så inte varit fallet. Jämfört med öppenvården inom annan psykiatri är siffran hög, men skulle förstås kunna bli än högre.

I slutenvården var svarsfrekvensen i år 72%, jämfört med 77% 2008. Förändringen är obetydlig och knappast signifikant. Jämfört med annan psykiatri är siffran halvhög och även här skulle förbättringar kunna ske.

De flesta av enkätens mätresultat ligger ungefär på samma nivå i år som 2008. d.vs. jämförelsevis bra resultat. Helhetsbedömningen av ”nöjdhet” är till och med något förbättrad, jämfört med 2008 års resultat. Ca 97% av slutenvårdens och ca 96% av slutenvårdens patienter instämmer helt eller delvis i att de är nöjda med vården. Endast ca 1 % anser att det inte alls stämmer!

Ett negativt resultat är att det fortfarande är så få som har eller känner till att de har en skriftlig vårdplan. I slutenvården har andelen som vet att de har en vårdplan minskat från strax över 40% till strax under. Vad gäller öppenvården har det dock skett en förbättring med ca 10% enheter från ca 45% till ca 55% vad gäller kunskap om vårdplan. Beroendeklinikens interna statistik visar att ca 60% av slutenvårdspatienterna och en stor majoritet av öppenvårdspatienterna har en skriftlig vårdplan. Siffror som naturligtvis måste förbättras ytterligare. Men diskrepansen mellan dessa värden och vad patienterna uppfattat, visar på stora pedagogiska problem kopplade till upprättande av vårdplan.

Samtidigt har kliniken mycket höga siffror, vad gäller patienters upplevelser av delaktighet i vården. Det har till och med skett en liten förbättring av förra årets höga siffror. Ca 87% av slutenvårdspatienterna och ca 92% av de i öppenvård anser att de helt eller delvis instämmer i att de varit delaktiga i planering och genomförande av sin vård.

SU-Mölndal 2009

Samtliga enheter har deltagit i enkäten. Antalet öppenvårdsmottagningar i verksamheten är åtta. Två av dess tar emot patienter med allmänpsykiatriska sjukdomar, tre tar emot patienter med allmänpsykiatriska och psykosjukdomar, övriga tre är specialiserade mot respektive psykos, affektiva sjukdomar och ADHD/autism. Patienter som dömts till vård och patienter med enbart missbruksdiagnos vårdas i mycket liten utsträckning inom verksamheten.

Under vecka 17 hade totalt 629 patienter kontakt med öppenvården, av dessa besvarade 380 enkäten vilket är 60 %, en lägre svarsfrekvens än 2008.

Verksamheten har även fyra slutenvårdsavdelningar, tre allmänpsykiatriska och en för psykosvård. I slutenvården vårdades 64 patienter. 52 patienter besvarade enkäten vilket blir 81 %, en betydligt högre svarsfrekvens än 2008.

Den sammanlagda svarsfrekvensen för hela verksamheten var 62 %, vilket är lägre än förra året.

SU-Neuropsykiatri 2009

Enkät har lämnats ut till alla ineliggande patienter och till samtliga öppenvårdspatienter v 17. Patienterna kunde lämna svaren anonymt i brevlåda eller i frankerat svarskuvert.

Svarsfrekvensen var 68% i slutenvård och 40% i öppen vård. Vi bedömer att den låga svarfrekvensen i öppen vård beror på våra patienters speciella problem med minne, omdöme och intellektuell kapacitet.

En patient som har tvångsvårdats (ineliggande) har svarat genomgående ”stämmer inte alls” och det finns personliga kommentarer som förstärker missnöjet.

SU-Rättspsykiatri 2009

På rättspsykiatriska vårdkedjan vårdas patienter som är dömda till Rättspsykiatrisk vård, samt personer på anstalter och häkten som behöver psykiatrisk vård. Detta innebär att verksamheten inte styr över inflödet av patienter, vare sig var gäller antal eller kön.

De huvudsakliga diagnosgrupperna är psykossjukdom, missbruk/beroende och personlighetsstörning. Många av patienterna har mer än en psykiatrisk diagnos, dessutom har många även somatiska diagnoser.

I enkätundersökningen har samtliga avdelningar/enheter deltagit, sju slutenvårdsavdelningar och en öppenvårdsenhet. Svarsfrekvensen var 55 % i slutenvården, 36 personer (67 % 2008). I öppenvården var svarsfrekvensen 80 %, 28 personer (59 % 2008).

Rättspsykiatriska vårdkedjan har under sju års tid genomfört en egen patientenkät men har från och med 2008 använt den gemensamma enkäten för psykiatri i VGR.

SU-Sahlgrenska 2009

I enkätundersökningen deltog samtliga enheter inom heldygnsvård (5), öppenvård (10), två SLÖP:ar (integrerad slutenvård och öppenvårdsenheter) samt mottagningen för hörselskadade och döva med regionalt uppdrag.

Under v 17 hade totalt 905 patienter öppenvårdskontakt, av dessa besvarade 445 enkäten, 50 %. Inom heldygnsvården vårdades 71 patienter, av dessa besvarade 59 enkäten, 83 %.

Sammanlagt i verksamheten har 53 % av patienterna besvarat enkäten, vilket är en lägre svarsfrekvens än 2008.

Jämförelse mellan resultat 2008 – 2009, visar generellt en neråtgående trend i andelen positiva svar/fritextkommentarer. Det är i första hand patientens delaktighet i den vård som ges (86 % upplever sig delaktiga) och information till patient/närstående under pågående vårdtillfälle/behandling (78 % upplever sig informerade) som det behövs ytterligare insatser för att åstadkomma förbättringar

SU-Psykiatri Östra 2009

I enkätundersökningen har enheter från öppenvård, slutenvård och integrerad slutenvård deltagit. I materialet överväger andelen öppenvård med sina 85,4 %, vilket är i nivå med 2008 (85,9 %). Öppenvården omfattas av såväl basmottagningar som specialiserade enheter.

Psykiatri Östra har ett upptagningsområde som präglas av omfattande psykiatriska och psykosociala belastningsfaktorer.

Under 2005 ägde ett omfattande omstruktureringsarbete rum inom Psykiatri Östra. Under de följande åren har dessa insatser konsoliderats samtidigt som ett utvecklingsarbete avseende vårdinnehåll och vårdprocesser ägt rum.

Verksamhetsområdet har i samverkan med representanter för brukarorganisationerna tagit fram specifika enkätfrågor som kompletterats till VGR-enkäten. I samarbete med brukarorganisationerna sker ett fortlöpande utvecklingsarbete.

Generellt sett så har andelen positiva svar ökat mellan åren 2006 till 2008. 2009 års andel positiva svar på verksamhetsnivå är i några avseenden något lägre än för 2008. Som exempel kan nämnas att andelen positiva svar på frågan ”Jag bemöts/har bemötts med omtanke, respekt och vänlighet” år 2009 låg på 91,8 %, en minskning med 2,5 procentenheter i jämförelse med 2008. Andelen positiva svar när det gäller patienternas delaktighet är för 2009 (81,8 %) i nivå med 2008 (81,2 %), men svarsalternativet stämmer helt har 2009 ökat med 6,9 procentenheter.

SÄS 2009

SÄS deltog i undersökningen med samtliga psykiatriska öppenvårdsenheter. I materialet ingår allmänpsykiatriska öppenvårdsmottagningar med uppdrag att ge vård och behandling till alla psykiatriska diagnosgrupper på orten samt diagnosspecialiserade mottagningar i Borås.

Vidare ingår aktivitet- och behandlingscentrum, neuropsykiatri, sjukgymnastik, psykoterapimottagning samt äldrepsykiatri och remissmottagning. Akutmottagningen deltog ej i enkätundersökningen.

Heldygnsvården deltog för tredje året i undersökningen med något lägre svarsfrekvens jämfört med föregående år. Detta beroende på att en av vårdavdelningarna inte lämnat ut några enkäter alls. I heldygnsvårdens material ingår fyra vårdavdelningar, med inriktning mot beroende, psykos och förstämningssjukdomar. Två av dessa har även uppdrag som utbildningsvårdavdelningar.

Det totala bortfallet jämfört med antal unika individer som besökt mottagningarna uppgick till 44 %. Värt att notera är att man tidigare år mätt bortfall jämfört med antalet utdelade enkäter vilket alltså inte skett i år.

Kommentar kring enkätens genomförande

Tidigare års erfarenheten har varit att ett personligt utlämnade av behandlaren har medfört en högre svarsfrekvens.

Detta förfaringssätt tillämpades av alla verksamheter vid genomförande av årets enkät vecka 17 liksom förra året.

Svarsfrekvensen har med rimlig säkerhet kunnat beräknas lokalt – tyvärr saknas fortfarande ett fungerande IT-stöd på flera håll där arbetet har fått ske manuellt med betydande arbetsinsats.

I slutenvård har i storleksordningen 50-90% av aktuella patienter besvarat enkäten och i öppenvård i storleksordningen 40-80%.

Motsvarande siffror vid några av verksamheterna förra året var 55-85% resp 45-70%

Detta indikerar att materialen är rimligt jämförbara mellan åren.

Förra året gjordes försök att mera precist utröna andelen besvarade av utdelade enkäter, vilket inte gjorts i år, då det visade sig praktiska svårt att genomföra. Svarsfrekvensen förra året hos de patienter som faktiskt med säkerhet fått erbjudandet att besvara enkäten i slutenvård var 55-90% och öppenvård 40-80%.

Det finns knappast anledning att tro att denna ”sanna” svarsvilja skulle se annorlunda ut i år).

Totalt inlämnades 4472 enkätsvar i öppenvård och 673 i slutenvård från de olika verksamheterna enligt nedanstående tabell, där man kan se att Vissa skillnader finns i svarsfrekvensen mellan de olika verksamheterna.

2009	Aktuella pat under veckan	Avlämnade svar	Svars%
ÖPPENVÅRD			
Kungälv ÖV	555	254	46
NU-sjukvården ÖV	1305	854	65
SkaS ÖV	906	590	65
SU-Bero ÖV	869	582	67
SU-Mölndal ÖV	629	380	60
SU-Neuro ÖV	258	103	40
SU-RPV ÖV	35	28	80
SU-Sahlgr ÖV	905	455	50
SU-Östra ÖV	959	368	38
SÄS ÖV	1532	856	56
SLUTENVÅRD			
Kungälv SV	78	11	15
NU-sjukvården SV	216	168	78
SkaS SV	227	136	60
SU-Bero SV	86	62	72
SU-Mölndal SV	64	52	81
SU-Neuro SV	69	47	68
SU-RPV SV	65	37	57
SU-Sahlgr SV	71	61	83
SU-Östra SV	133	62	47
SÄS SV	98	43	44

Svarsbortfall i enskilda frågor var generellt litet. Inom öppenvården har ytterligare förbättring skett sedan förra året beträffande svarsfrekvensen. Bortfallet är c:a 1-2 % och endast ca 0,5% i frågan om "omtanke". Störst var bortfallet i frågorna om "deltagande" och "vårdplan". Inom slutenvården något högre, upp till c:a 2-3 och väsentligen oförändrat jämfört med förra året. Även här är bortfallet minst betr "omtanke". Högst bortfall finns betr "information" och "vårdplan"

I denna rapport redovisas enkätresultatet huvudsakligen med stapeldiagram över fördelning av svar för att göra presentationen enkelt tillgänglig. Statistisk prövning av skillnader i svarsfördelning vid de olika verksamheterna har gjorts och dessa finns redovisade i separat statistikbilaga, tillgänglig hos resp. verksamhet. Mann-Whitney's metod, T-test och Chi2-test har använts.

En redovisning av enkätmaterialen med uppdelning på Män och Kvinnor finns som Bilaga 1 där jämförelser också gjorts med totalmaterialen för år 2007.

En preliminär studie har gjorts för att belysa eventuella systematiska skillnader i svar på enkätfrågorna vid olika enhetstyper/behovsgrupper som förberedelse att eventuellt ta med denna aspekt i kommande års enkät. Den publiceras inte i denna huvudrapport med tanke på sin preliminära natur utan finns som bilaga i Statistikbilagan för att vidare överväganden ska kunna göras.

Bakgrundsuppgift : Kön

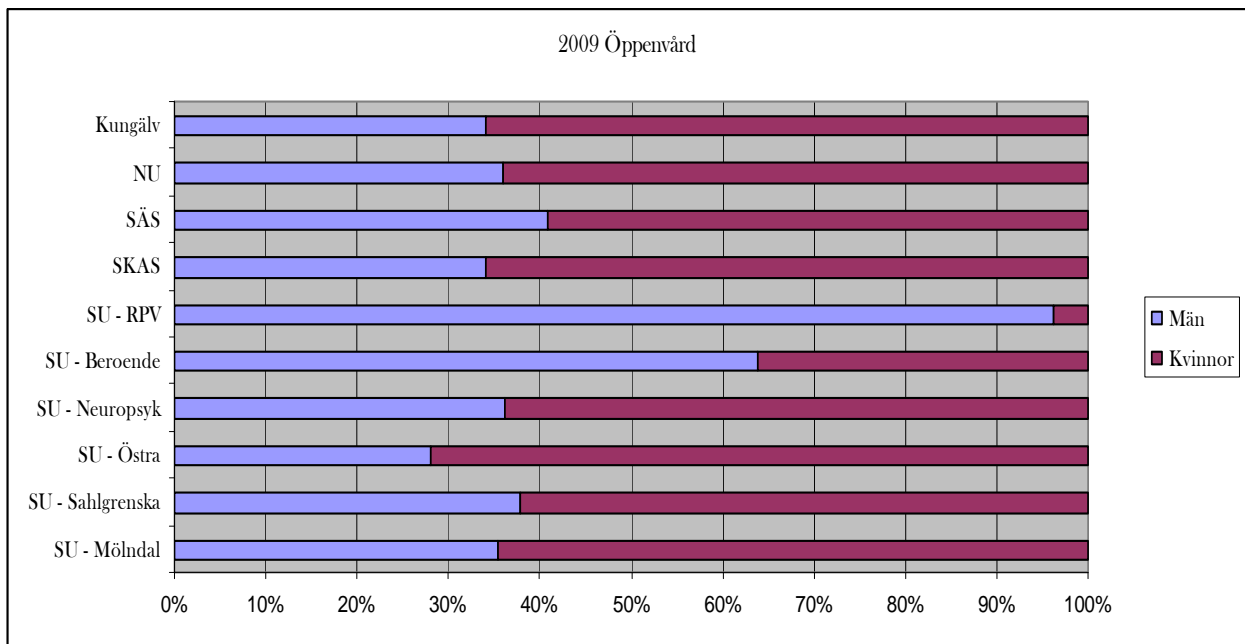
Frågan som ställdes var:

Ange ditt kön

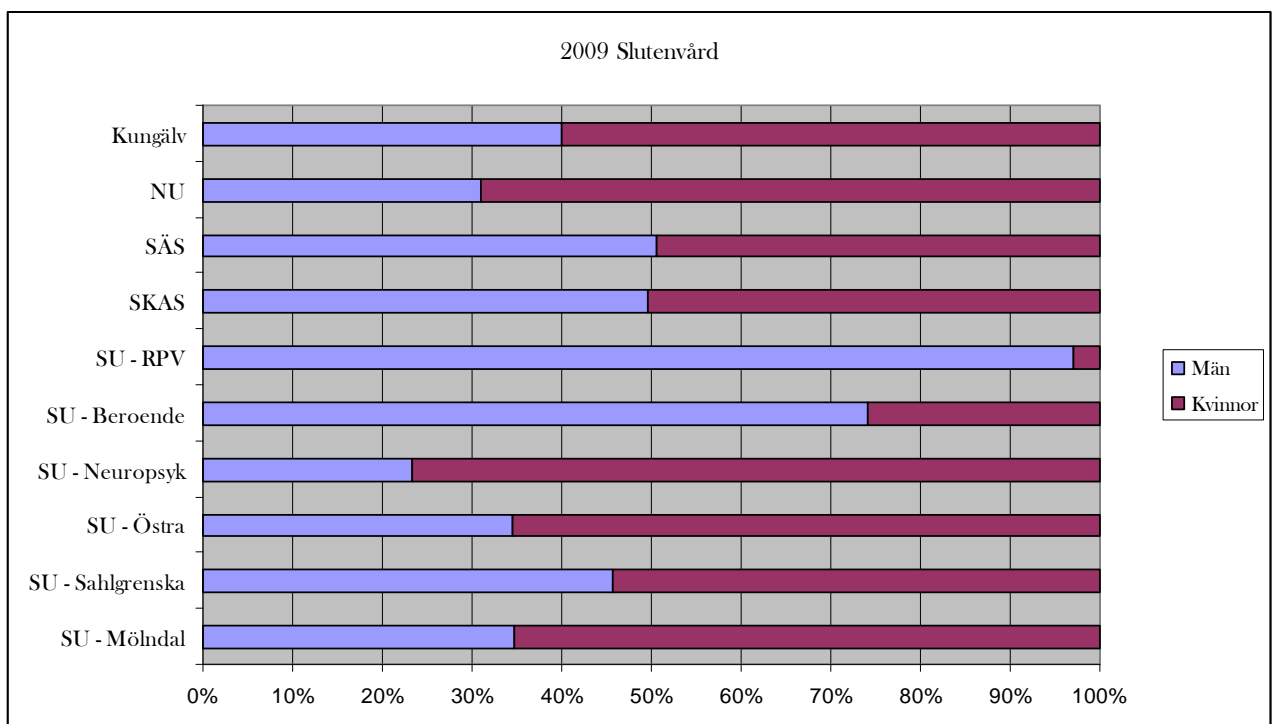
Kvinna

Man

Resultat från öppenvård



Resultat från slutenvård



Kommentar

Kungälv

Förändringarna mellan åren i slutenvården skall betraktas med försiktighet på grund av låg svarsfrekvens.

NU-Sjukvården 2009

Andelen kvinnor i slutenvården är markant högre 2009 jämfört med 2008

SkaS 2009

I år är totala könsfördelningen 39% män och 57% kvinnor, 4% som inte uppgav kön.

I öppenvården fanns under aktuell vecka 36% män och 64% kvinnor medan enkätsvar kom från 34 % män och 66% kvinnor. Således är kvinnorna marginellt överrepresenterade i enkätsvaren från öppenvården. Könsfördelningen för öppenvården är likartad de senaste 4 åren.

I Slutenvården är könsfördelningen relativt 2009 jämn. Där finns på årsbasis c:a 48% män och 52% kvinnor och enkätsvar kom från 47% män och 53% kvinnor. Inom slutenvården har en könsförskjutning skett de senaste tre åren så att andelen män ökat från c:a 40% till nästan 50%.

SU-Beroende

Andelen kvinnor som behandlas inom beroendevård, brukar i ett nationellt perspektiv uppskattas till ca 30%. Så är det också vara inom beroendekliniken. Siffrorna i år visar bara marginella förändringar mot förra året. Andelen kvinnor inom öppenvård är fortfarande något högre än inom den slutna vården.

SU-Mölndal 2009

Könsfördelningen i svaren motsvarar könsfördelningen hos verksamhetens patienter.

SU-Neuropsykiatri 2009

Våra målgrupper är främst den äldre befolkningen, särskilt inom slutenvården. Det är därför rimligt att vi har fler kvinnor än män, eftersom kvinnor har högre medellivslängd.

SU-Rättspsykiatri 2009

Könsfördelningen bland de som svarat på enkäten motsvarar ungefär könsfördelningen bland våra patienter totalt.

SU-Sahlgrenska 2009

Ingen kommentar

SU-Östra sjukhuset 2009 Andelen kvinnor som svarat på enkäten är stor inom både öppen- och slutenvård. För slutenvården har andelen kvinnor ökat med 8,7 procentenheter, till 66,1 %. En viss ökning för kvinnorna har också skett inom öppenvården, med 2,9 procentenheter till 71,8 %.

SÄS 2009

Svarsfrekvens 63% kvinnor och 35% män vad gäller öppenvård och heldygnsvård. 2% har inte besvarat frågan om kön.

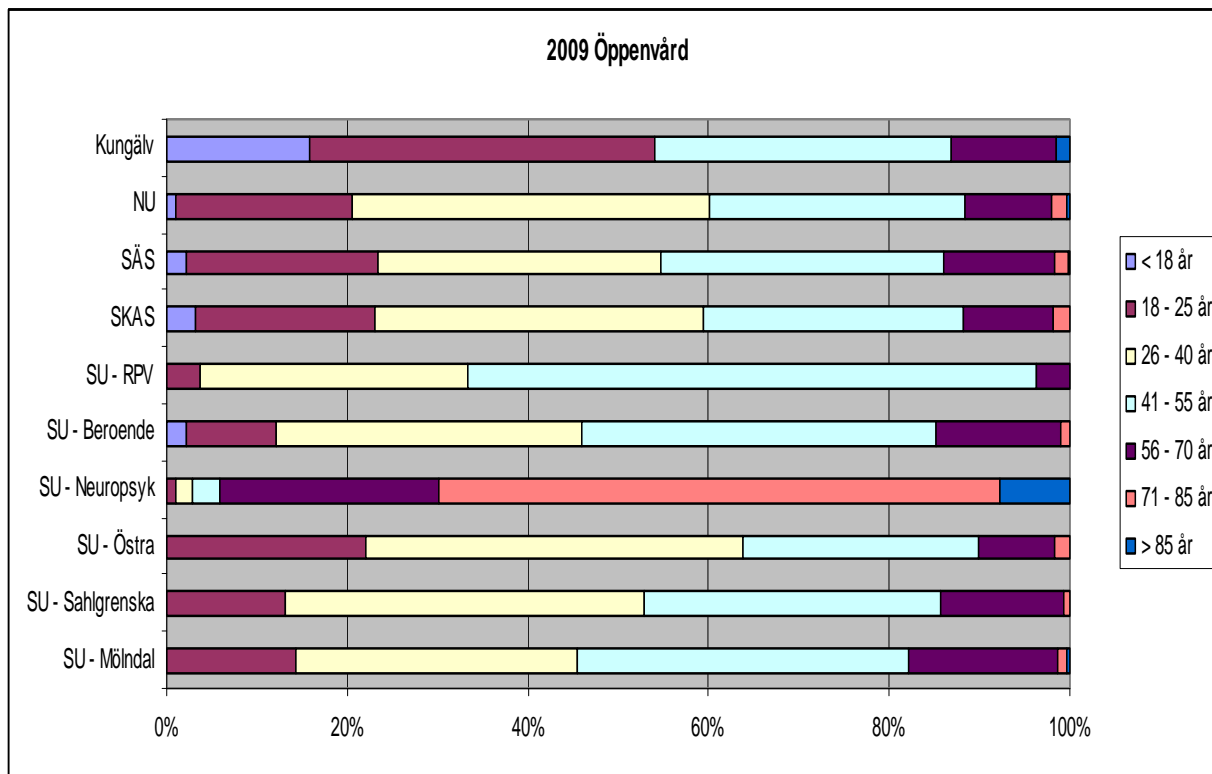
Bakgrundsuppgift: Ålder

Frågan som ställdes var:

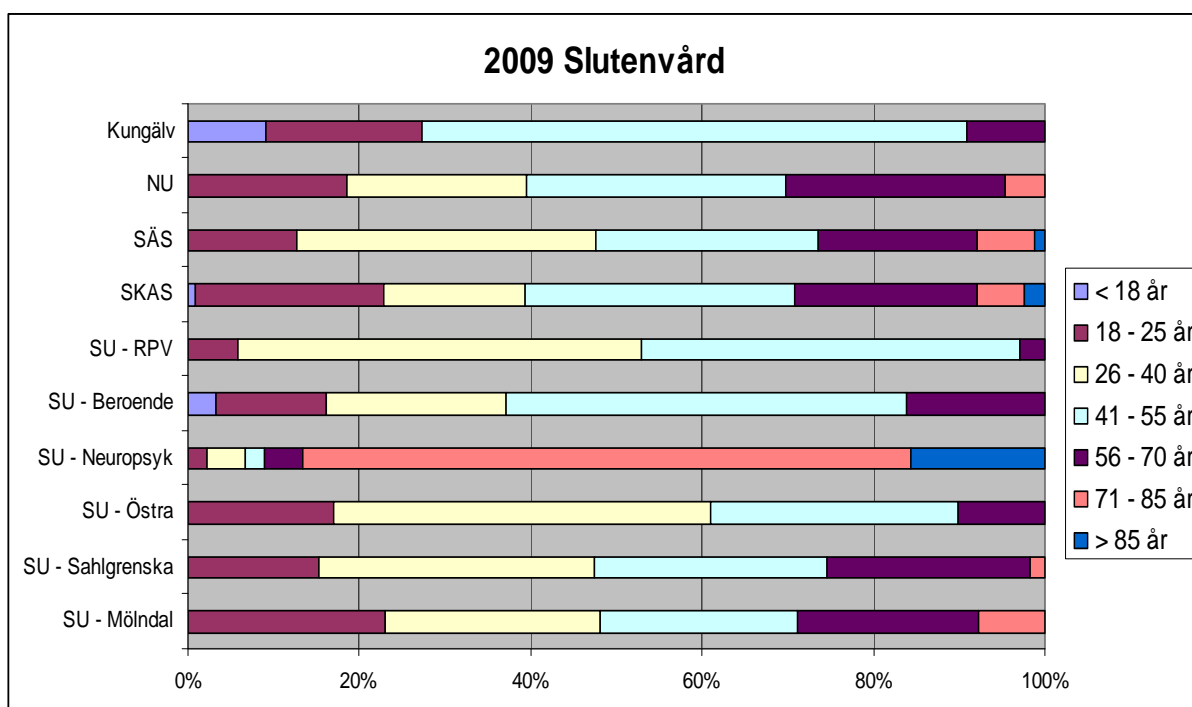
Ange din ålder

<18 år, 18-25, 26-40, 41-55, 56-70, 71-85, > 85 år

Resultat från öppenvård



Resultat från slutenvård



Kommentar

Kungälv

Låg svarsfrekvens slår igenom, ser även resultatet av arbetet med ”unga vuxna”.

NU-sjukvården 2009

De yngre åldersgrupperna är något färre i slutenvården 2009 jämfört med 2008. Då antalet individer inte är så stort så bör slumpens påverkan beaktas.

SkaS 2009

23% av patienterna i öppenvård och 21% i slutenvård är under 26 år. I öppenvården är 58% under 41 år och endast 12% över 55 år. Motsvarande siffra för slutenvården är 37% under 41 år och 31% över 55 år. Slutenvården har således större andel äldre patienter än öppenvården. Åldersfördelningen i öppenvården är i stort oförändrad de senaste 4 åren medan slutenvården succesivt fått något större andel yngre patienter. Cirka 1/3 av patienterna är i åldern 41-55 år såväl i öppen som i slutenvård.

SU-Beroende

Öppenvård: Gruppen 16_18 år har ökat från förra årets enkät. Detta beror troligen mest på att Mini-Maria mottagningarna (ungdomsöppenvård) medverkade i år, vilket de inte gjorde förra året. Två av ”Mini-Maria- mottagningarna” deltog dock inte heller i år, så siffrorna kunde ha varit högre vad gäller den riktigt unga gruppen. Annars dominerar grupperna 26-40 och 41-55 år, liksom tidigare.

Slutenvård: Andelen unga, under 18 och mellan 18-25 år är i år ungefär som 2007, men något högre än 2008,. Dessa små förändringar är troligen slumpmässiga. Gruppen är relativt liten, så små tillfälliga förändringar undersökningsveckan kan lätt ge utslag. Gruppen 41-55 år har ökat jämfört med tidigare år och gruppen 26-40, minskat något. Kanske beroer det på det allt mer ökade trycket på akutslutenvården, som medför att de som prioriteras för inläggning är i allt sämre skick. De som är mest fysiskt och psykiskt sjuka är vanligen de som har ett längre missbruk bakom sig.

SU-Mölndal 2009

Åldersfördelningen i svaren från öppenvården motsvarar åldersfördelningen bland våra patienter. Beträffande slutenvården är patientantalet så litet att man inte kan dra några slutsatser.

SU-Neuropsykiatri 2009

Vi har en liten grupp unga, inom omsorgspsykiatri. Slutenvården domineras av personer över 70 år, vilket är vår målgrupp. Inom öppenvården finns en något högre andel personer 56-70 år, det avspeglar vår målgrupp inom minnesmottagningen, där vi per definition ska ha patienter under 65 år, med nydebuterad minnesproblematik.

SU-Rättspsykiatri 2009

Ca 88 % av de som svarat är mellan 26-55 år (2008 var det 80 %). Det är ingen skillnad mellan slutenvård och öppenvård. Det motsvarar åldersfördelningen bland våra patienter totalt.

SU-Sahlgrenska 2009

Ingen kommentar

SU-Östra sjukhuset 2009

En stor andel av dem som svarat på enkäten ligger inom åldersintervallet 26 – 40 år. För slutenvården är andelen 45 % och för öppenvården 41,9 %. Inom slutenvården har denna andel ökat med 15,5 procentenheter jämfört med 2008.

SÄS 2009

Öppenvård: Något högre andel svarsfrekvens i åldersgruppen 26-40 år, liksom föregående år.

Heldygnsvård: Även här står åldersgruppen 26-40 år för den högsta svarsfrekvensen.

Möjlighet att komma i kontakt vid behov

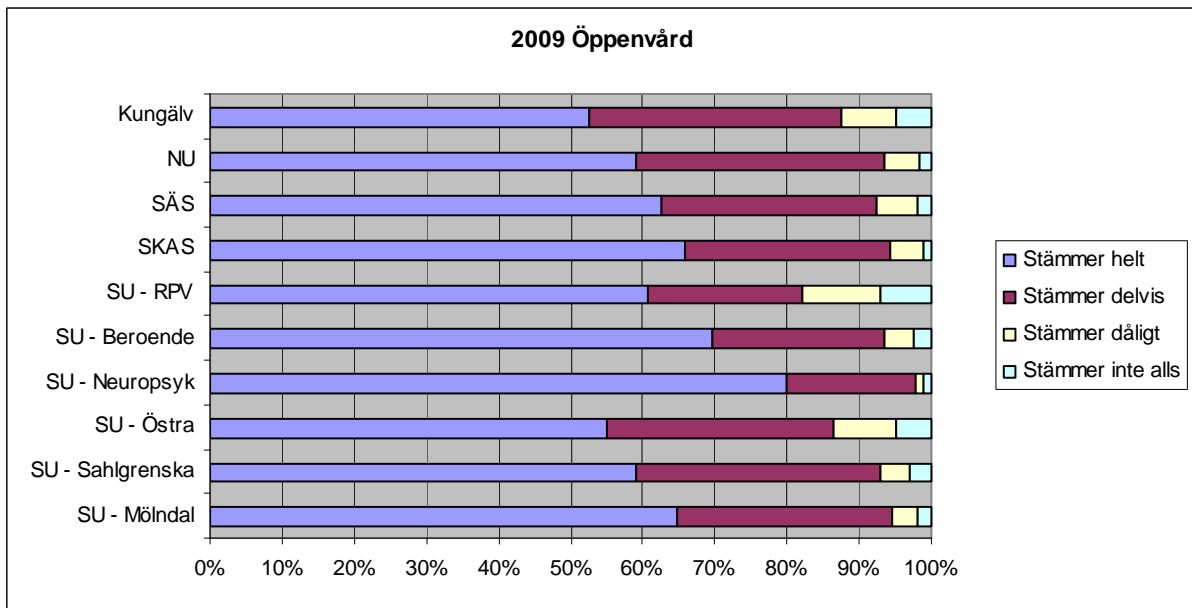
Frågan som ställdes var:

Kryssa i hur Du tycker att påståendena stämmer med Din uppfattning av vården.

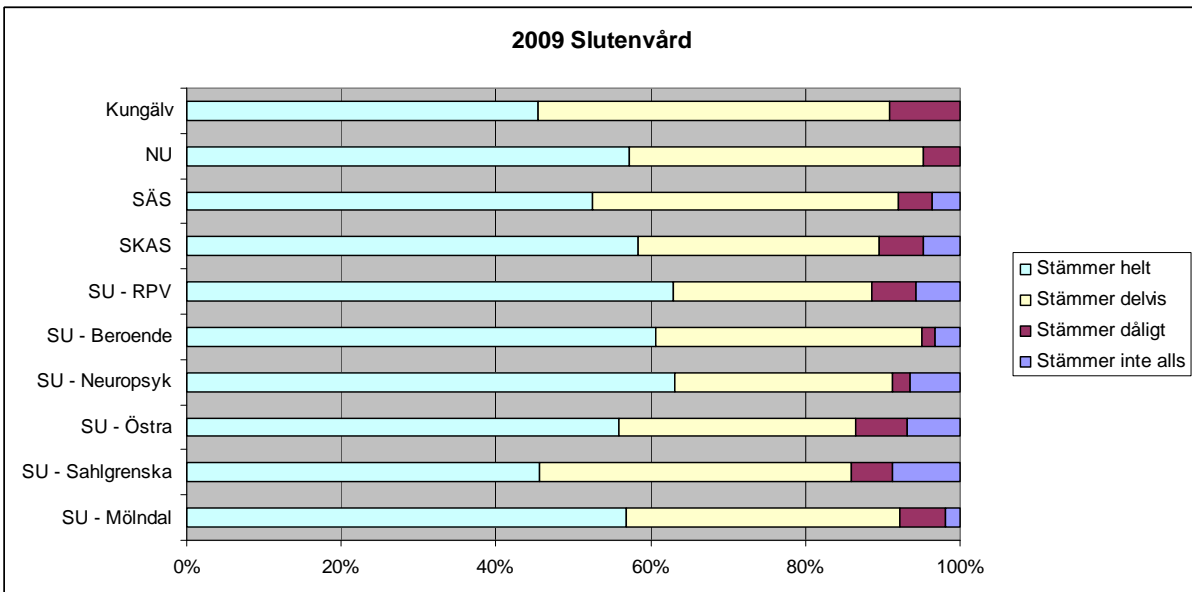
Jag har/har haft möjlighet att komma i kontakt med någon inom psykiatrin när jag haft behov av det.

Svarsalternativen var: Stämmer helt Stämmer delvis Stämmer dåligt Stämmer inte alls

Resultat från öppenvård



Resultat från slutenvård



Kommentar

Kungälv

Fortfarande en hög andel nöjda patienter, har sjunkit något i slutenvården jämfört med tidigare år.

NU-sjukvården 2009

Andelen nöjda patienter i slutenvården har ökat 2009, medan det i öppenvården har minskat något

SkaS 2009

Patienterna är något mer nöjda med möjlighet till kontakt i öppenvården än inom slutenvården.

I öppenvården är 94% nöjda med möjlighet till kontakt medan motsvarande siffra för slutenvården är 86%. Årets resultat är något bättre för öppenvård (+3%) medan slutenvård har samma som förra året.

SU-Beroende

Möjligheterna att komma i kontakt med Beroendeklinikens enheter bedöms, liksom 2007 och 2008 generellt som mycket goda.

Öppenvård: I öppenvården anser ca 99% att påståendet i frågan helt eller delvis stämmer.

Slutenvård: I slutenvården är motsvarande siffra ca 97%.

SU-Mölndal 2009

Andelen helt eller delvis nöjda är oförändrat sen förra året, 94 %. Andelen i slutenvården är något lägre 90 %.

SU-Neuropsykiatri 2009

Våra patienter har uppgivit till mer än 90% att vår tillgänglighet är god.

SU-Rättspsykiatri 2009

Inom öppenvården instämmer 82 % (2008 var det 90 %) helt eller delvis i att de haft möjlighet att komma i kontakt med någon. Inom slutenvården är motsvarande siffra 86 % (2008 var det 70 %).

SU-Sahlgrenska 2009

I öppenvården är 92 % helt eller delvis nöjda med möjligheten till kontakt medan motsvarande siffra för heldygnsvården är 80 %. Det missnöje med tillgängligheten som patienterna uttrycker i sina fritextkommentarer handlar framförallt om att inte kunna nå läkare per telefon och frustration över väntetiderna.

SU-Östra sjukhuset 2009 En mycket stor andel av patienterna inom såväl sluten- som öppenvård ger uttryck för att de har möjlighet att komma i kontakt med någon inom psykiatri när de haft behov av det.

SÄS 2009

Stora flertalet är nöjda med möjligheten att komma i kontakt med såväl öppen- som heldygnsvård. I år upplever cirka 8% att det stämmer dåligt eller att det inte stämmer alls. Föregående år låg siffran på cirka 5%.

Bemötande

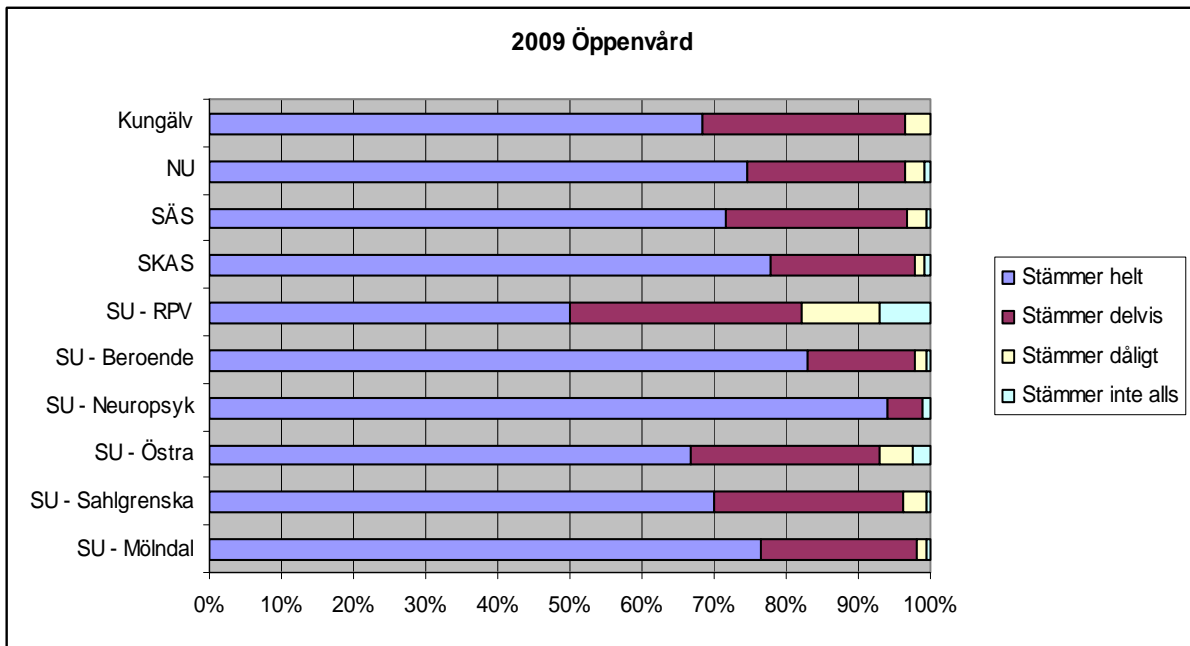
Frågan som ställdes var:

Kryssa i hur Du tycker att påståendena stämmer med Din uppfattning av vården.

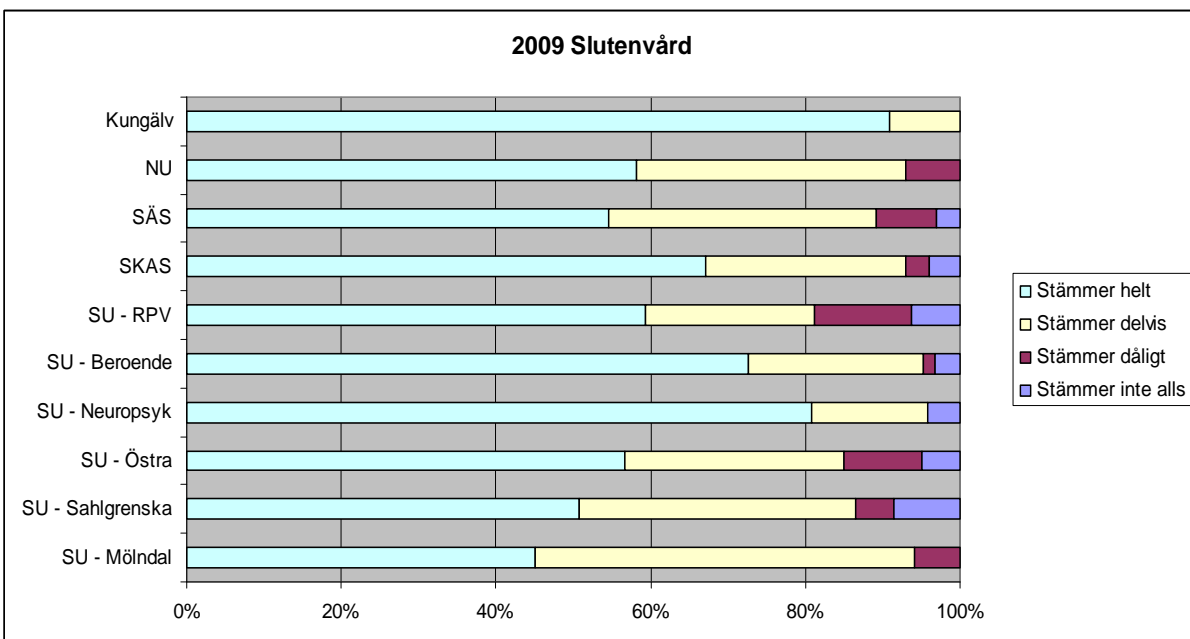
Jag bemöts/har bemötts med omtanke, respekt och vänlighet

Svarsalternativen var: Stämmer helt Stämmer delvis Stämmer dåligt Stämmer inte alls

Resultat från öppenvård



Resultat från slutenvård



Kommentar

Kungälv

Skillnad finns mellan åren, framför allt i öppenvård där ”nöjdheten” minskat något mellan åren.

NU-sjukvården 2009

Andelen missnöjda patienter i slutenvården har minskat något 2009 vilket är positivt med tanke på att i denna patientgrupp rymmer patienter med komplexa vårdbehov, samt att vården för minst ett 60-tal patienter bedrivs med stöd av tvångslagarna. (LRV, LPT)

SkaS 2009

Patienterna är mycket mer nöjda med bemötandet i öppenvård än inom slutenvård.

Bemötandet är det man skattat som högst inom både öppenvård och slutenvård.

I öppenvården är hela 97% nöjda med bemötandet medan motsvarande siffra för slutenvården är 91%. Årets resultat är i desamma som förra årets för öppenvården medan slutenvårdens är betydligt bättre (+7%). I slutenvården ingår rättspsykiatri och övriga tvångsvårdade.

SU-Beroende

Öppenvård: Patienterna är i hög utsträckning mycket nöjda med bemötandet i beroendevården. Liksom tidigare år är långt över 90% är helt eller delvis nöjda.

Slutenvård: Skillnaderna jämfört med tidigare år är marginella. Slutenvårdens siffror är, som tidigare, något lägre än öppenvårdens, men anmärkningsvärt höga med tanke på den ytterst pressade situationen och bristen på vårdplatser. Över 85% är helt eller delvis nöjda.

SU-Mölndal 2009

I verksamheten pågår ett kontinuerligt arbete runt etisk reflektion och humant bemötande i konfliktsituationer som kan ha påverkat resultatet positivt. Andel helt eller delvis nöjda i öppenvården är 98 % och i slutenvården 94 %.

SU-Neuropsykiatri 2009

Våra patienter uppger med något enstaka undantag att dom blivit bemötta med omtanke, respekt och vänlighet.

SU-Rättspsykiatri 2009

Ca 82 % av de patienter som vårdas i såväl öppen som sluten vård har svarat att de instämmer helt eller delvis i att de bemötts med omtanke, respekt och vänlighet. Jämfört med 2008 har det minskat något i öppenvård men ökat i slutenvård. Andelen patienter som anser sig väl bemötta är mycket hög med tanke på att målgruppen rymmer patienter med komplexa vårdbehov samt att vården bedrivs under tvång. Att en större andel av patienterna i öppenvård är mer nöjd med bemötandet kan förklaras framförallt av att denna grupp har kommit längre i sin rehabilitering och därmed vårdas under friare former.

De ca 20 % som tycker att det stämmer dåligt eller inte alls utgörs av 5 personer. Motsvarande siffra för den slutna vården är 6 personer. Detta är mycket små tal men viktiga frågor att arbeta vidare med.

SU-Sahlgrenska 2009

Heldygnsvård: Andelen positiva svar (svarsalternativet stämmer helt/stämmer delvis) har minskat med 5,9 % till 83,3 % jämfört med 2008.

Öppenvård: Andelen positiva svar (se ovan) har minskat med 2,8 % till 95,1 % jämfört med 2008.

Totalt instämmer 93 % helt eller delvis i påståendet om ett gott bemötande.

SU-Östra sjukhuset 2009

Andelen patienter som svarat att de är positiva till personalens bemötande är något högre för öppenvården (92,9 %) än för slutenvården (85,3 %).

SÄS 2009

Öppenvård: Andel svar stämmer helt eller stämmer delvis kvarstår som föregående år (97%).

Heldygnsvård: Andel svar som stämmer helt eller delvis har ökat något mot föregående år och ligger på 90%.

Fortsatt positiv trend att patienten upplever helt eller delvis att de bemöts med omtanke, respekt och vänlighet. Bemötandefrågan är i fokus och vi arbetar aktivt kontinuerligt på olika sätt för att ytterligare höja nöjdheten.

Delaktighet i planering/genomförande av vård

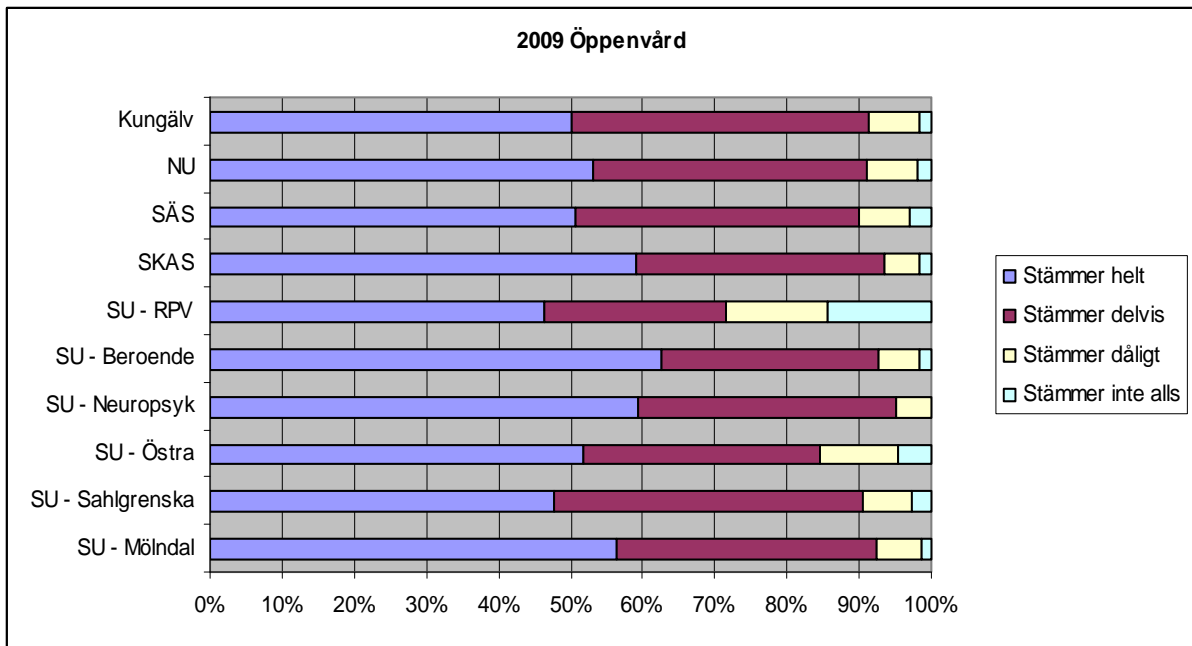
Frågan som ställdes var:

Kryssa i hur Du tycker att påståendena stämmer med Din uppfattning av vården.

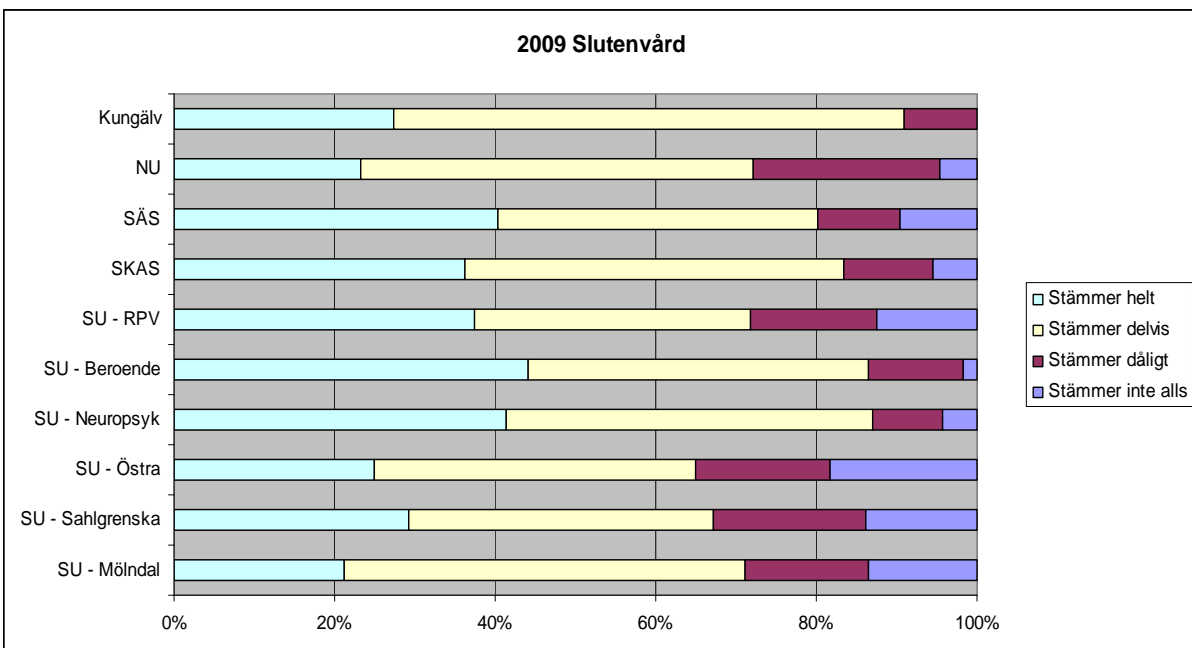
Jag känner/kände mig delaktig i planering och genomförande av min vård

Svarsalternativen var: Stämmer helt Stämmer delvis Stämmer dåligt Stämmer inte alls

Resultat från öppenvård



Resultat från slutenvård



Kommentar

Kungälv

Något högre delaktighet i år jämfört med tidigare

NU-sjukvården 2009

Upplevelsen av delaktigheten i vården har minskat något i slutenvården 2009, medan den i öppenvård är oförändrad. Arbetet med att öka patienters/närståendes delaktighet i vården behöver förbättras

SkaS 2009

Patienterna är mycket mer nöjda med delaktigheten i öppenvården än inom slutenvården. I öppenvården är 92% nöjda med delaktigheten medan motsvarande siffra för slutenvården är 81%. Årets resultat är i stort desamma som förra årets för öppenvården medan slutenvårdens är betydligt bättre (+9%). I slutenvården ingår rättspsykiatri och övriga tvångsvårdade.

SU-Beroende

Siffrorna motsvarar 2007 och 2008 års resultat.

Öppenvård: Öppenvården har något bättre resultat, än slutenvården. Ca 92% instämmer helt eller delvis i att de känner sig delaktiga. Inom Öppenvården har dessutom gruppen som helt instämmer i påståendet, ökat något och dominerar helt.

Slutenvård: Motsvarande siffror i slutenvården är ca 87%.

SU-Mölndal 2009

Användande av vårdprogram, vårdplan och patientutbildning samt arbete enligt integrerad psykiatri antas påverka resultatet i positivt riktning. Inom psykosvården finns vårdprogram för tidig intervention och ett stort antal patienter får patientutbildning enskilt eller i grupp, inom öppenvården tillämpas integrerad psykiatri och majoriteten av patienterna har en individuell vårdplan. Inom allmänpsykiatrin pågår införande av vårdprogram för affektiva sjukdomar. Patientutbildning för patienter med affektiv sjukdom erbjuds regelbundet i slutenvården och i öppenvården erbjuds utbildning för patient och närstående tillsammans. Arbete för att öka antalet vårdplaner pågår kontinuerligt. Antalet helt eller delvis nöjda har trots detta sjunkit något sen förra året, från 90 % till 89 %.

SU-Neuropsykiatrin 2008

Våra patienter känner sig till största delen delaktiga i sin vårdplanering och genomförande av vård. Vi arbetar ständigt med att göra våra patienter delaktiga, så att dom även vet att vårdplan finns.

SU-Rättspsykiatrin 2009

Både i öppen vård och sluten vård känner sig ca 72 % helt eller delvis delaktiga i planering och genomförande av vården. Det har minskat något i öppen vård men ligger i stort sätt på samma nivå i sluten vård jämfört med 2008.

De 28 % som tycker att det stämmer dåligt eller inte alls utgörs av 8 personer. Detta är små tal men ett viktigt område som vi ständigt arbetar med.

SU-Sahlgrenska 2009

I öppenvården är 89 % helt eller delvis delaktiga i planering och genomförande av sin vård, medan motsvarande siffra för heldygnsvården är 63 %.

Totalt instämmer 86 % helt eller delvis i påståendet om delaktighet i sin vårdprocess – så här behövs ytterligare insatser för att åstadkomma förbättringar.

SU-Östra sjukhuset 2009

Andelen patienter inom slutenvården som upplever att de känt sig delaktiga i sin vård är betydligt lägre inom slutenvården (65,6 %) än inom öppenvården (84,5 %).

SÄS 2009

Öppenvården: Liknande siffror som föregående år, där svarsalternativen Stämmer helt och Stämmer delvis uppgår till 90%

Heldygnsvården: Den andel som använt svarsalternativen Stämmer helt och Stämmer delvis har ökat med 10% från föregående år till 80%.

Information om sjukdom, diagnos/behandlingsmöjligheter

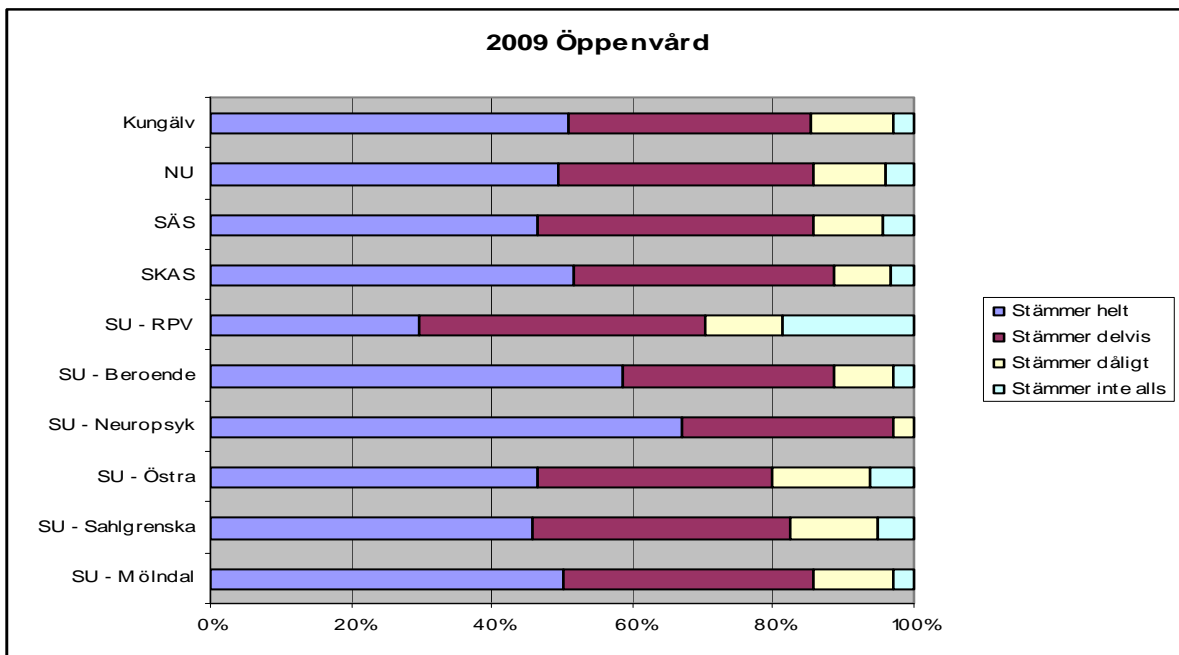
Frågan som ställdes var:

Kryssa i hur Du tycker att påståendena stämmer med Din uppfattning av vården.

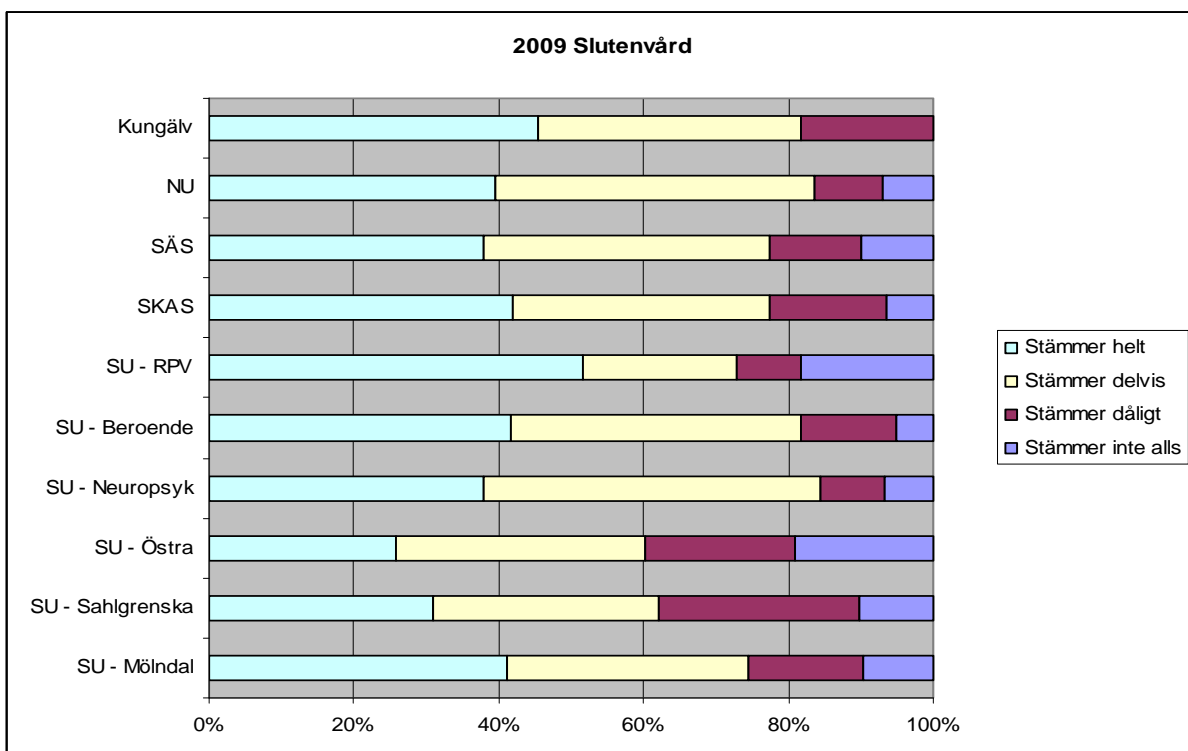
Jag får/fick möjlighet till information om min sjukdom/diagnos och behandlingsmöjligheter

Svarsalternativen var: Stämmer helt Stämmer delvis Stämmer dåligt Stämmer inte alls

Resultat från öppenvård



Resultat från slutenvård



Kommentar

Kungälv

Över 80 % tycker att information är mycket bra/bra.

NU-sjukvården 2009

Upplevelsen av att få god information om sin vård och behandling har ökat något i slutenvården 2009, medan den i öppenvård är oförändrad. Ca.40 % av patienterna i slutenvård och Ca.50% av patienterna i öppenvård är ” helt nöjda”. Dessa siffror visar på ett stort förbättringsområde

SkaS 2009

Patienterna är mycket mer nöjda med information i öppenvården än inom slutenvården. Information hör dock även i år till det som man skattat som lägst både inom öppenvården och slutenvården.

I öppenvården är 87% nöjda med information medan motsvarande siffra för slutenvården är 74%. Årets resultat är något sämre än förra årets (-3%) för öppenvården medan slutenvårdens är något bättre (+2%). I slutenvården ingår rättspsykiatri och övriga tvångsvårdade.

SU-Beroende

Resultatet motsvarar ungefär tidigare års, med en liten förbättring vad gäller slutenvården.

Öppenvård: Ca 90 % av patienterna instämmer helt eller delvis i att de ha fått information

Slutenvård: Ca 88% uppger sig ha helt eller delvis instämma i att de fått information om diagnos och behandlingsmöjligheter.

SU-Mölndal 2009

Detta är det område där verksamheten har lägst andel nöjda. Resultatet har varierat mellan 84 och 88 procent tidigare år, i år är 83 % helt eller delvis nöjda. Samma faktorer som beskrevs under delaktighet antas påverka resultatet. Man kan också tänka sig att patienternas krav på att vara välinformerade ökar och att vi inte förmår att möta de kraven.

SU-Neuropsykiatri 2009

>95% i öppenvård och >80% i slutenvård känner sig informerade om diagnos och behandlingsmöjligheter.

SU-Rättspsykiatri 2009

Ca 70 % av patienterna i öppen respektive sluten vård anser sig helt eller delvis fått information om diagnos och behandlingsmöjligheter. Det har minskat i öppen vård och ökat i sluten vård jämfört med 2008.

De 29 % som tycker att det stämmer dåligt eller inte alls utgörs av 8 personer. Detta är små tal men en viktig fråga att utveckla.

SU-Sahlgrenska 2009

I öppenvården är 80 % helt eller delvis nöjda med information, medan motsvarande siffra för heldygsvården är 60 %.

Totalt instämmer 78 % helt eller delvis i påståendet om information de erhållit om sin sjukdom/diagnos och behandlingsmöjligheter. I detta område har verksamheten lägst andel nöjda – också här behövs ytterligare insatser för att åstadkomma förbättringar.

SU-Östra sjukhuset 2009

Andelen patienter inom slutenvården som uttryckt att de är positiva till den information de fått om sin diagnos och behandling är betydligt lägre (59,4 %) än vad den är för patienterna inom öppenvården (80 %).

SÄS 2008

Öppenvård är i stort sett likartat med föregående år. Vad gäller heldygnsvård har andelen patienter som svarat Stämmer helt eller Stämmer delvis ökat med cirka 15% mot föregående år och ligger nu på 78%

Nöjdhet med vård/ behandling

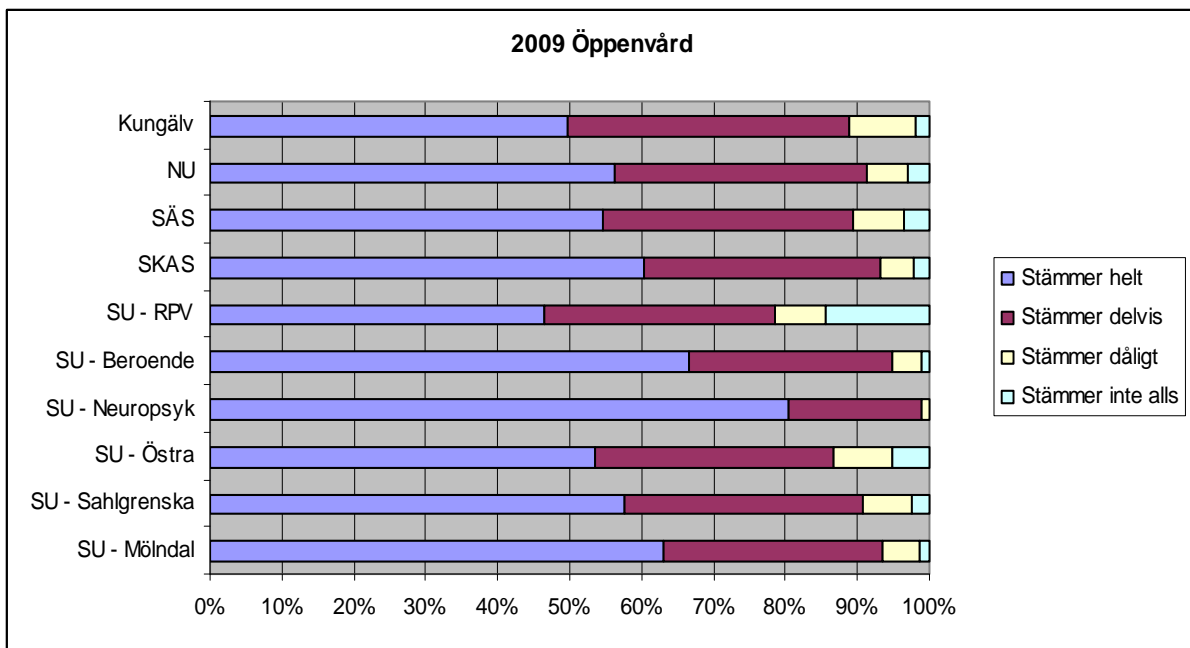
Frågan som ställdes var:

Kryssa i hur Du tycker att påståendena stämmer med Din uppfattning av vården.

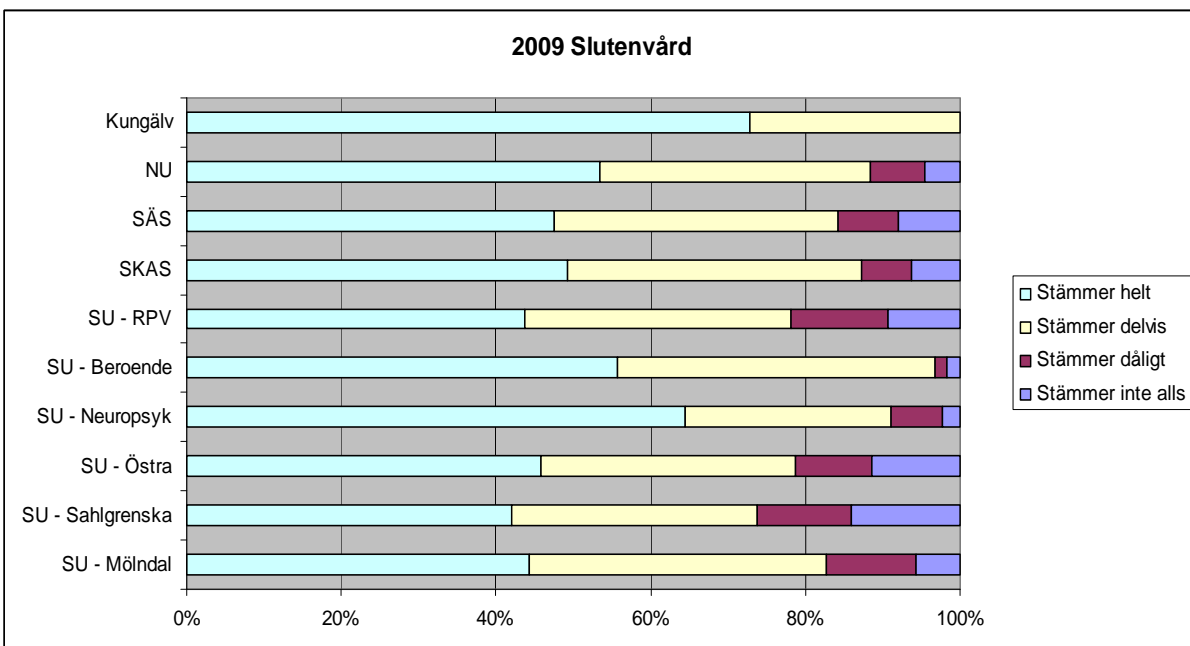
Som helhet är jag nöjd med den vård/ behandling jag får/ har fått

Svarsalternativen var: Stämmer helt Stämmer delvis Stämmer dåligt Stämmer inte alls

Resultat från öppenvård



Resultat från slutenvård



Kommentar

Kungälv

För slutenvården är utfallet mycket positivt, för öppenvården hålls nivån uppe i acceptabel nivå.

NU-sjukvården 2009

Andelen som är nöjda med vården som helhet har ökat i slutenvården 2009, medan den i öppenvård har minskat något. Därmed är det ingen större skillnad mellan öppen och slutenvård i hur nöjda patienterna som helhet är med sin vård/behandling

SkaS 2009

Patienterna är mer nöjda med helheten i öppenvården än inom slutenvården. I öppenvården är 92% nöjda med helheten medan motsvarande siffra för slutenvården är 85%. Årets resultat är samma som förra årets för öppenvården medan slutenvårdens är betydligt bättre (+6%). I slutenvården ingår rättspsykiatri och övriga tvångsvårdade.

SU-Beroende

I stort motsvarar resultatet 2007 och 2008 års siffror. Slutenvårdens resultat har dock förbättrats från 2007 och 2008. Sluten och öppenvård ligger nu på liknande höga siffror, vilket är anmärkningsvärt, med tanke på hur hårt ansträngd slutenvården är och med tanke på de korta vårdtiderna.

Öppenvård: Ca 96 % av patienterna är som helt eller delvis nöjda med vården

Slutenvård: Ca 97% är helt eller delvis nöjda, jämfört med ca 85% helt eller delvis nöjda 2008.

SU-Mölndal 2009

Andelen patienter som är nöjda med helheten är oförändrat 92 %.

SU-Neuropsykiatri 2009

De allra flesta 90%-95% är nöjda med sin vård.

SU-Rättspsykiatri 2009

Ca 80 % av patienterna i såväl öppen som sluten vård öppenvård instämmer helt eller delvis i att man som helhet är nöjd med vård och behandling. Detta är en ökning med ca 20 % vad gäller patienterna i sluten vård.

De ca 20 % som tycker att det stämmer dåligt eller inte alls utgörs av 6 personer.

SU-Sahlgrenska 2009

Öppen vård: Andelen positiva svar (svarsalternativet stämmer helt/ stämmer delvis) har minskat med 3,1 % till 89,1 % jämfört med 2008.

Heldygnsvård; Andelen positiva svar (se ovan) har minskat med 9 % till 69,5 % jämfört med 2008.

SU-Östra sjukhuset 2009

En övervägande andel av patienterna är som helhet nöjda med den vård/behandling de fått. Patienterna inom öppenvården har svarat mer positivt (86,8 %) än patienterna inom slutenvården (79 %).

SÄS 2009

I stort sett oförändrade siffror för nöjdhet, cirka 90% är nöjda i öppenvård, en något lägre siffra för heldygnsvård; cirka 85%.

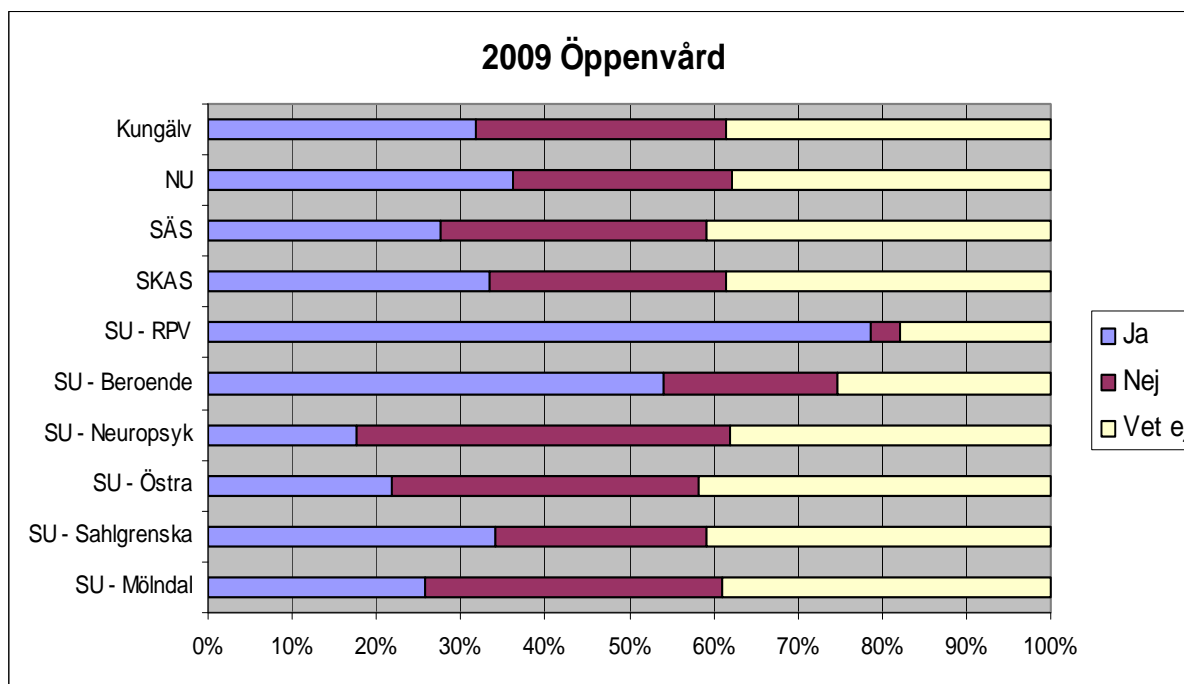
Vård-/Behandlingsplan

Frågan som ställdes var:

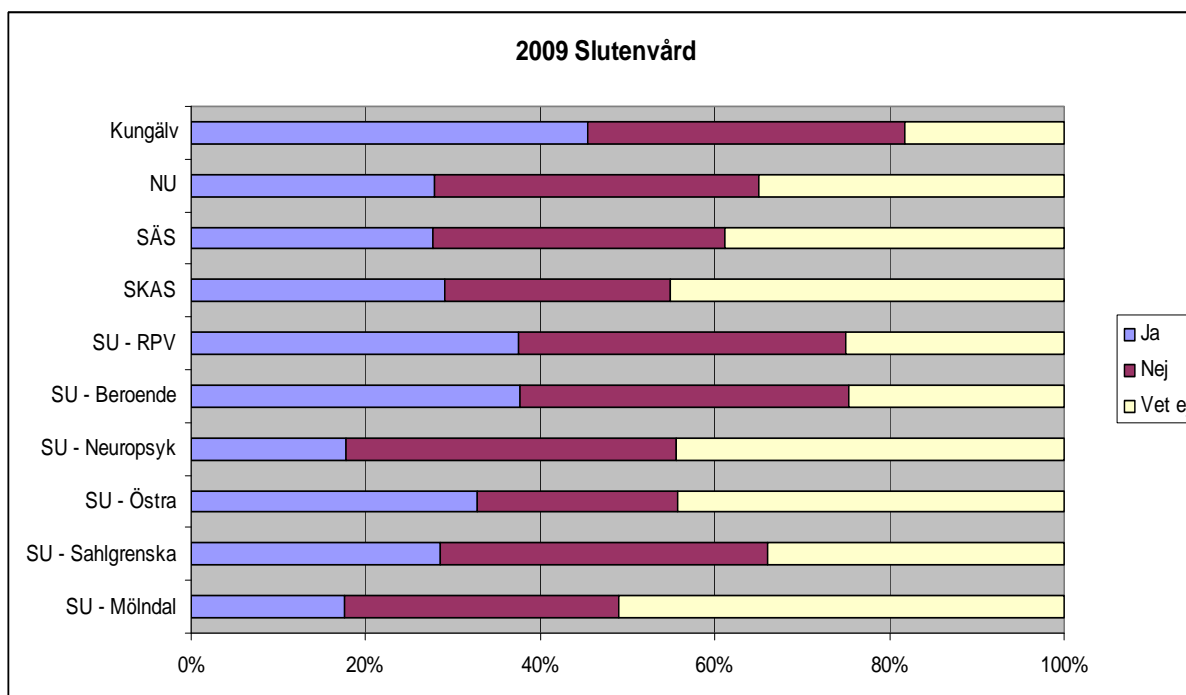
Jag har/har haft en skriftlig vård eller behandlingsplan

Svarsalternativen var: Ja Nej Vet ej

Resultat från öppenvård



Resultat från slutenvård



Kommentar

Kungälv

Drygt 80 % av årets slutenvårdspatienter anger att de har respektive inte har en skriftligvårdplan, detta är en klar förbättring jämfört med tidigare år. Öppenvården har fortfarande problem med att tydliggöra begreppet vårdplan.

NU-sjukvården 2009

Andelen patienter som uppger att de har en vårdplan är i stort sett oförändrad i både öppen och slutenvård. Det krävs ett systematiskt förbättringsarbete för att få en ökning av förekomst av vårdplaner

SkaS 2009

28% av patienterna inom slutenvården och 32% inom öppenvården uppger att de har en skriftlig vårdplan. Resultatet är en försämring för slutenvård (-5%) och en förbättring för öppenvård (+7%) jämfört med förra året.

SU-Beroende

Öppenvård: 2007 var knappt 25 % helt säkra på att de har en skriftlig vårdplan. Osäkerhet fans kring hur den skriftliga vårdplanen presenteras för patienten. Sedan dess har det gjorts ett medvetet förbättringsarbete så att det 2008 var drygt 40% procent som säkert visste att de hade en vårdplan.

2009 är det ca 55% som vet att de har skriftliga vårdplaner.

Slutenvård: 2008, liksom 2007 var det ca 45 % av patienterna som uppfattar sig ha en skriftlig vårdplan. 2009 har siffran sjunkit till under 40%.

Dessa siffror måste förbättras framöver. Vi vet genom, systematisk uppföljning att skriftliga vårdplaner görs, i hög omfattning, men om patienten ändå inte uppfattat att så skett, är det ett allvarligt problem. Möjligen kan slutenvårdens försämrade resultat bero på det allt högre trycket på platser och den därmed ökande genomströmningen på avdelningen. Jämfört med andra psykiatriska områden förefaller dock inte just beroendekliniken ha särskilda svårigheter, utan problemet tycks vara mer generellt.

SU-Mölndal 2009

Under de fem år som vi gjort enkäten har andelen patienter som uppger sig ha eller ha haft en vårdplan växlat mellan 22 % och 26 %, i år landar vi på 25 %. Andelen som inte vet om de har en vårdplan har ökat och andelen som svarar bestämt nej har minskat. Mätningar i verksamheten visar att patienternas uppfattning i enkäten stämmer bra överens med den verkliga andelen skriftliga vårdplaner som finns. På denna punkt finns ett stort behov av och utrymme för förbättringar.

SU-Neuropsykiatri 2009

Vi har arbetat mycket med vårdplaner i både öppen och sluten vård. Det är uppenbart att patienterna inte vet om det finns vårdplan eller ej. Vi måste intensifiera informationen om vårdplan och delaktighet.

Vid annan mätning framgår att alla patienter i sluten vård och många i öppenvård har vårdplan. Det är information, känsla av delaktighet och minne som behöver förbättras.

SU-Rättspsykiatri 2009

Samtliga patienter har en skriftlig vårdplan, Drygt 80 % av patienterna i öppen vård känner till detta, en ökning med 15 % (6 personer) jämfört med 2008. Motsvarande siffra i sluten vård är ca 75 %.

I öppen vård är det ca 18 %, i slutenvård är det ca 25 %, som uppger att de inte vet om de har någon vårdplan eller inte. I slutenvård har denna siffra ökat något medan den minskat i öppen vård, jämfört med 2008.

SU-Sahlgrenska 2009

Jämfört med föregående år har andelen patienter som har skriftliga vårdplaner i heldygnsvården ökat, men det finns fortfarande en stor förbättringspotential inom detta område.

SU-Östra sjukhuset 2009

Andelen patienter som uppgett att de har en skriftlig vårdplan är låg inom både öppenvård (21,7 %) och slutenvård (32,3 %). Andelen positiva svar inom slutenvården har i jämförelse med 2008 års enkätsvar ökat med 4,7 procentenheter och motsvarande värde för öppenvården är 1,7 %. Verksamhetsområdet har prioriterat utvecklingsarbete med vårdplaner under 2008 och detta är även ett prioriterat område för 2009.

SÄS 2009

I öppenvård är siffran oförändrad cirka 28% för de patienter som vet om att de har en vårdplan. I heldygnsvården har denna siffra ökat från 19 till 27% jämfört med föregående år. Arbetet med att åstadkomma en ökad kommunikation kring vård- och behandlingsplaner fortsätter inom både öppen- och heldygnsvård.

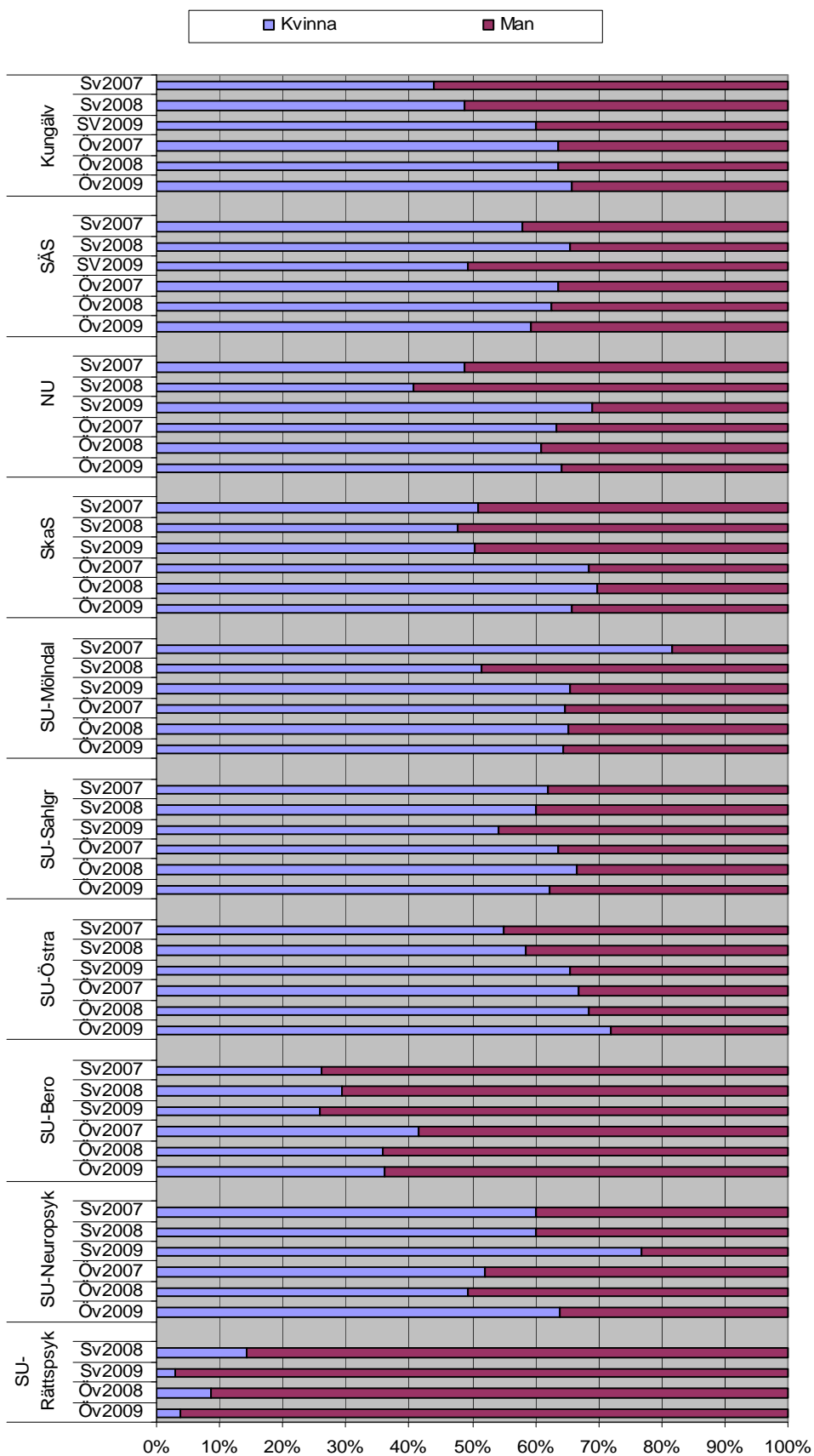
Jämförelser mellan år 2007, 2008 och 2009

Jämförelserna får läsas med försiktighet och efter att ha tagit del av eventuella kommentarer från verksamheterna i föregående avsnitt, Inte alltid har sjukhusen/områdena deltagit de båda åren i samma utsträckning eller med samma enheter.

År 2006 insamlades materialet i summerad form varför jämförelse med årets resultat, med uppdelning i Slutenvård/Öppenvård ej är omedelbart möjlig. Det har framförts önskemål om att även enkätresultaten från 2006 skulle inkluderas i framställningen, varför så skett. År 2006 skedde ingen uppdelning i sluten- och öppenvård.

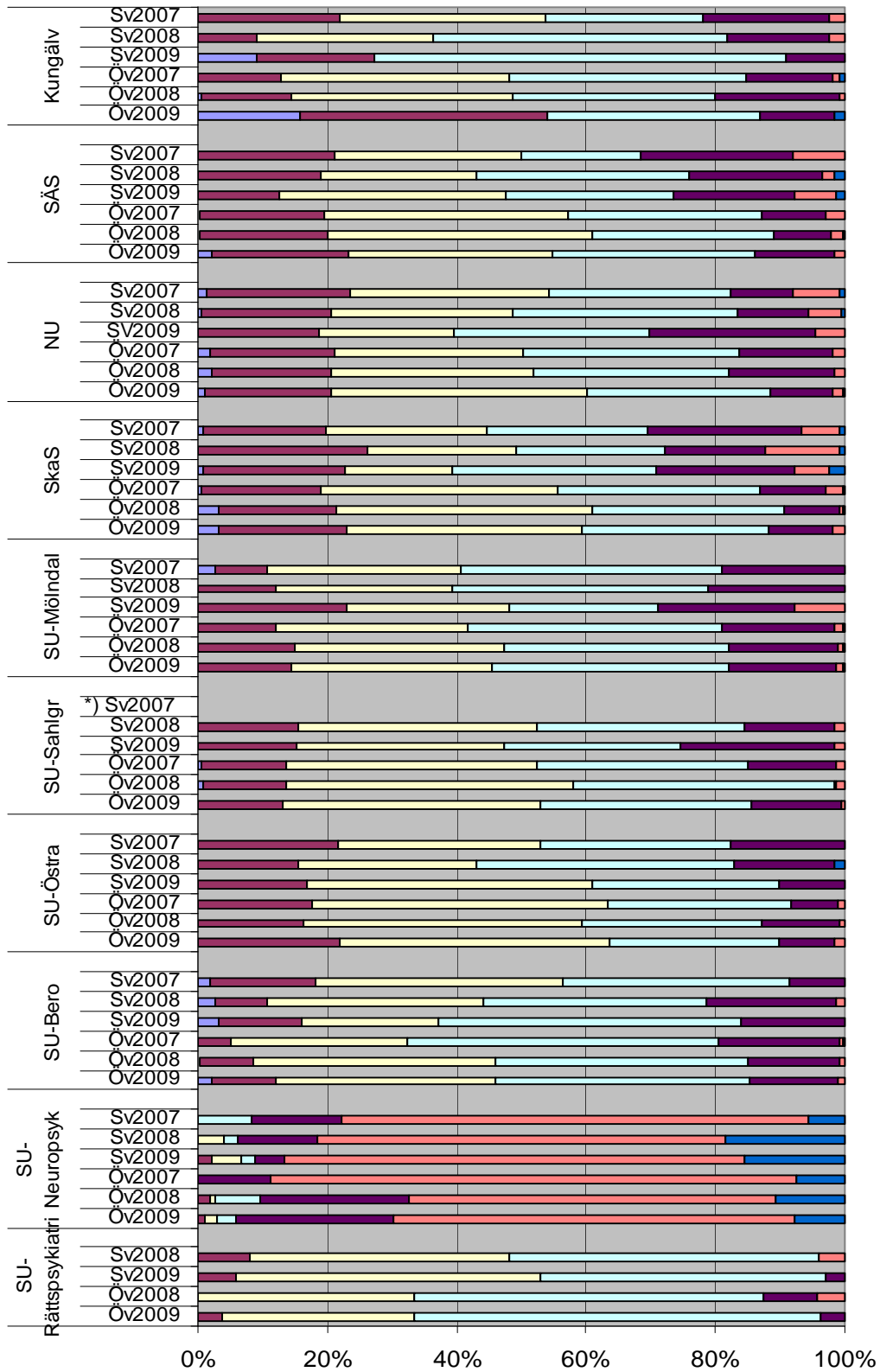
Generellt sett är nöjdheten större i öppenvård än i slutenvård. Profilen vid enskilda verksamheter 2008 liknar ofta den från 2007.

Ange ditt kön



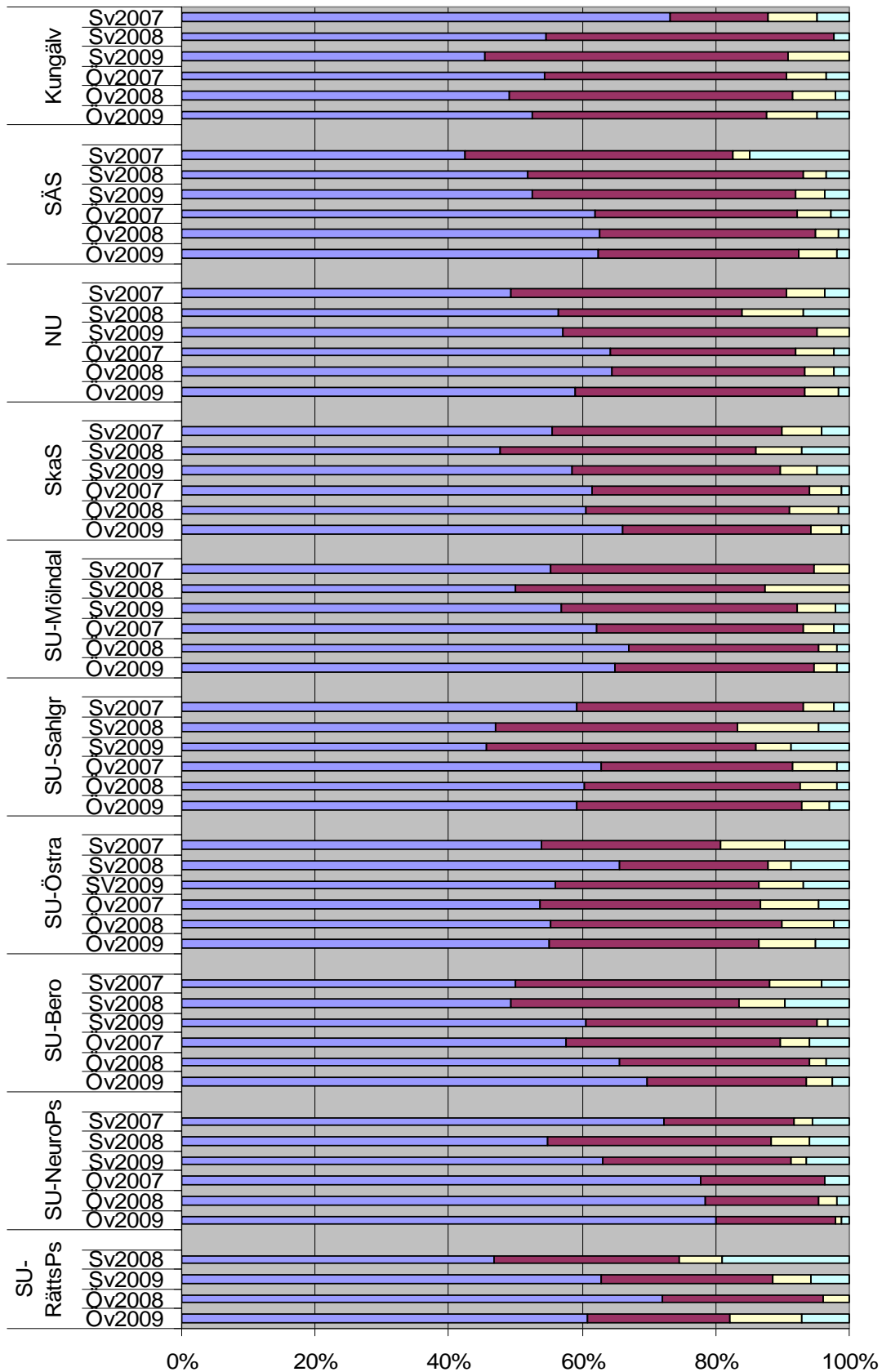
Ange din ålder

■ <18 år
 ■ 18-25
 ■ 26-40
 ■ 41-55
 ■ 56-70
 ■ 71-85
 ■ > 85



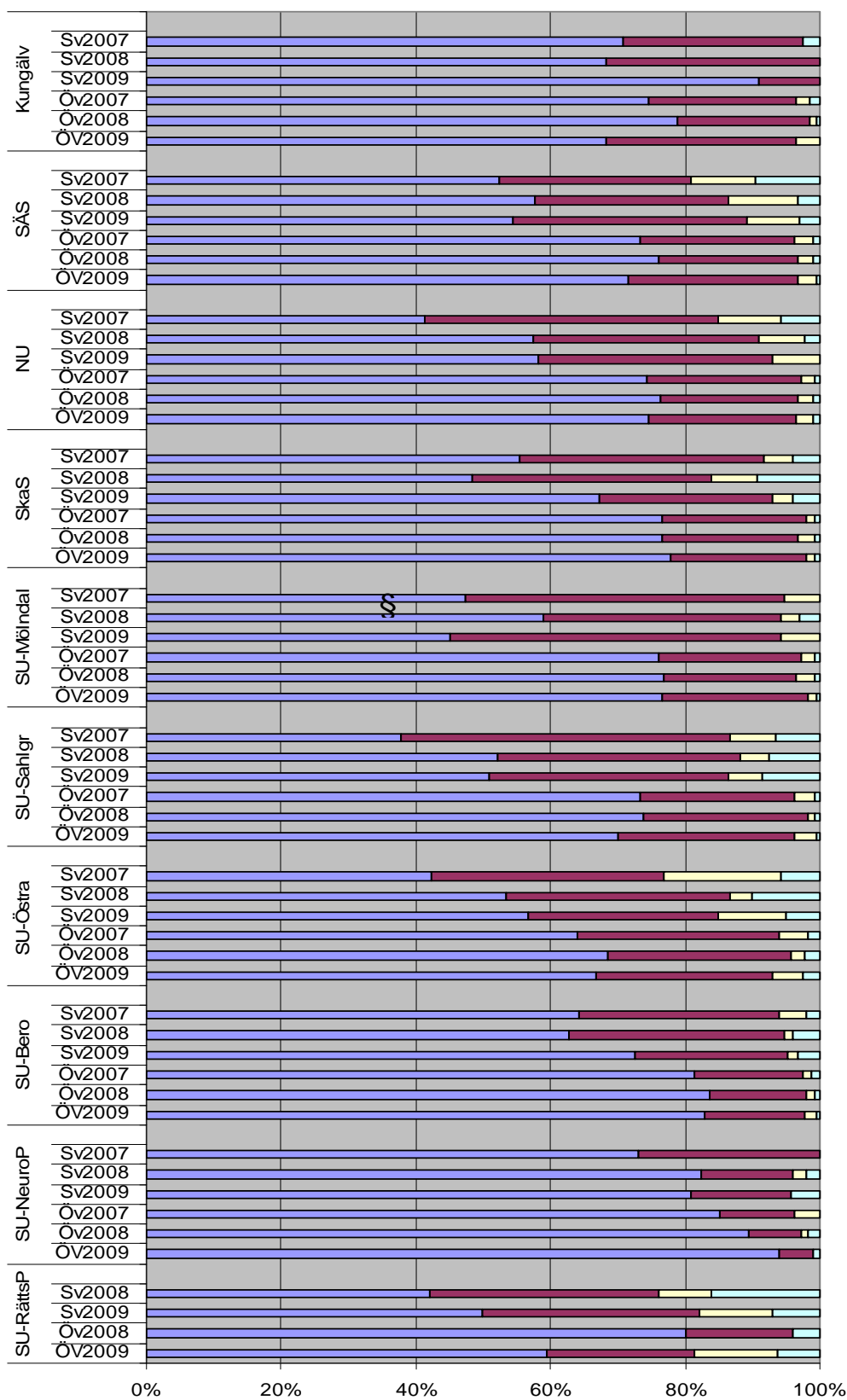
Möjlighet att komma i kontakt

■ Stämmer helt
 ■ Stämmer delvis
 ■ Stämmer dåligt
 ■ Stämmer inte alls

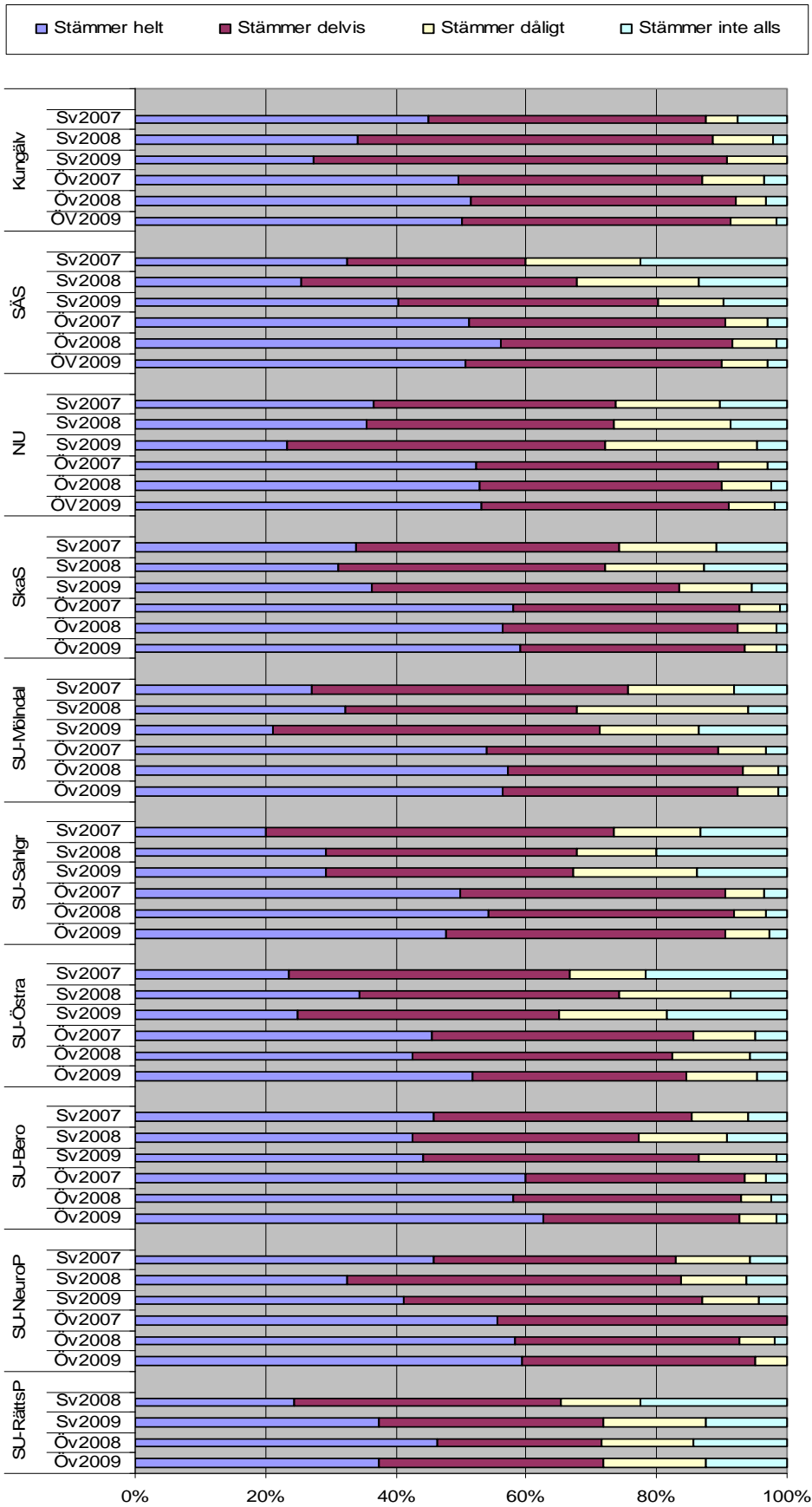


Har bemötts med omtanke, respekt och vänlighet

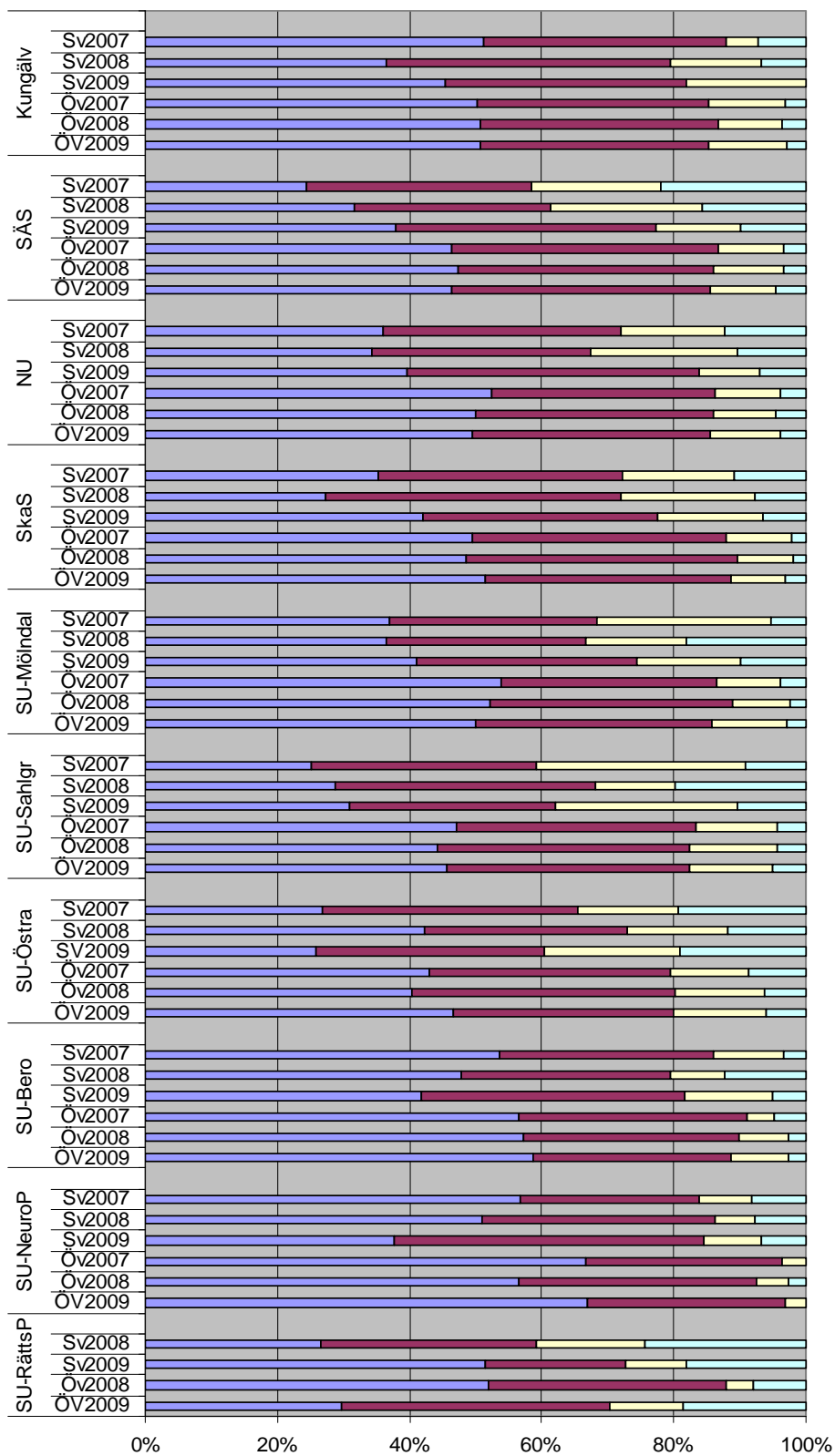
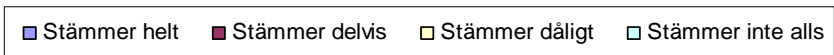
■ Stämmer helt
 ■ Stämmer delvis
 ■ Stämmer dåligt
 ■ Stämmer inte alls



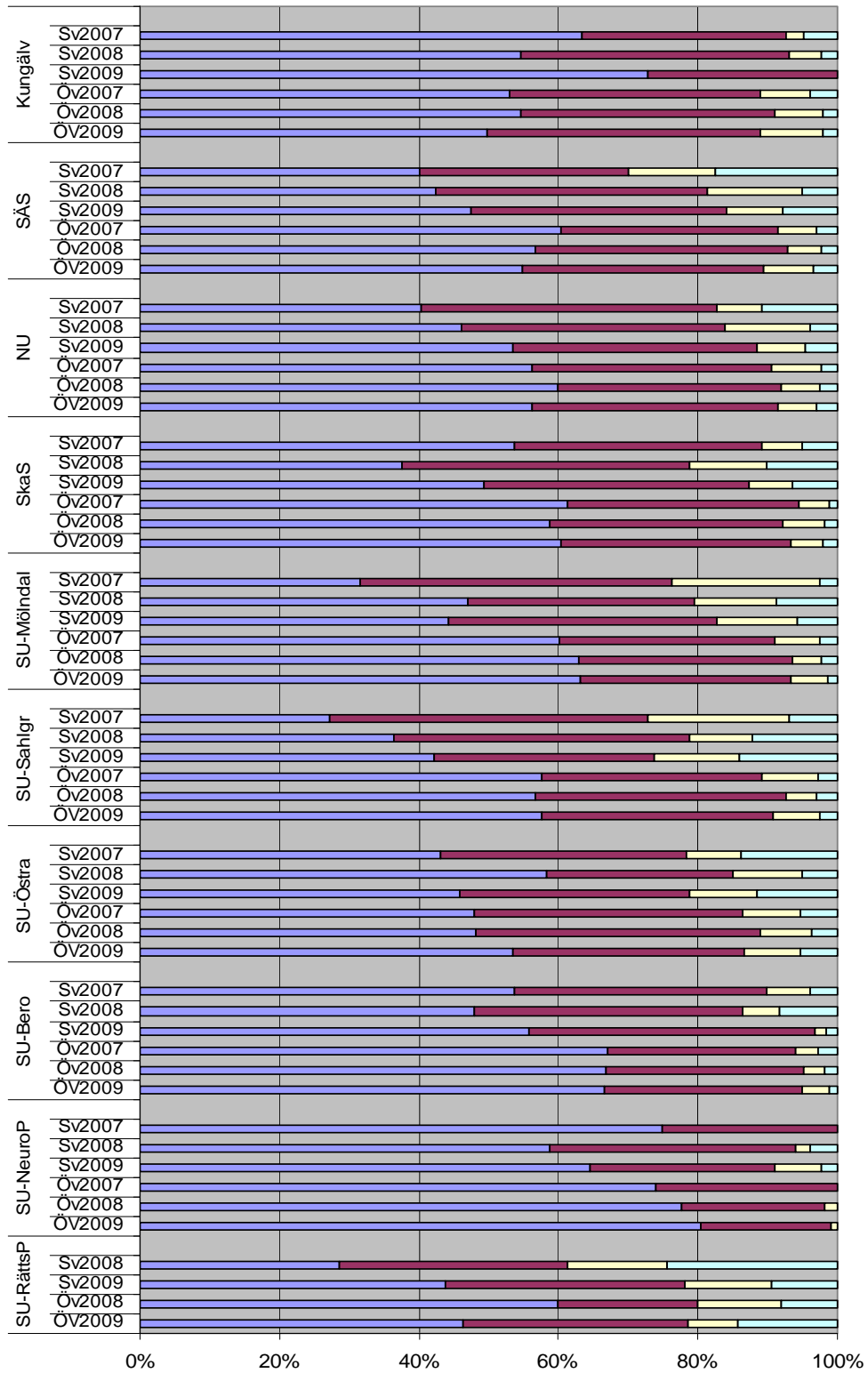
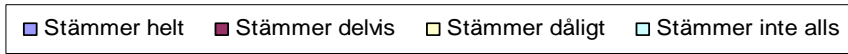
Delaktig i panering och genomförande av min vård



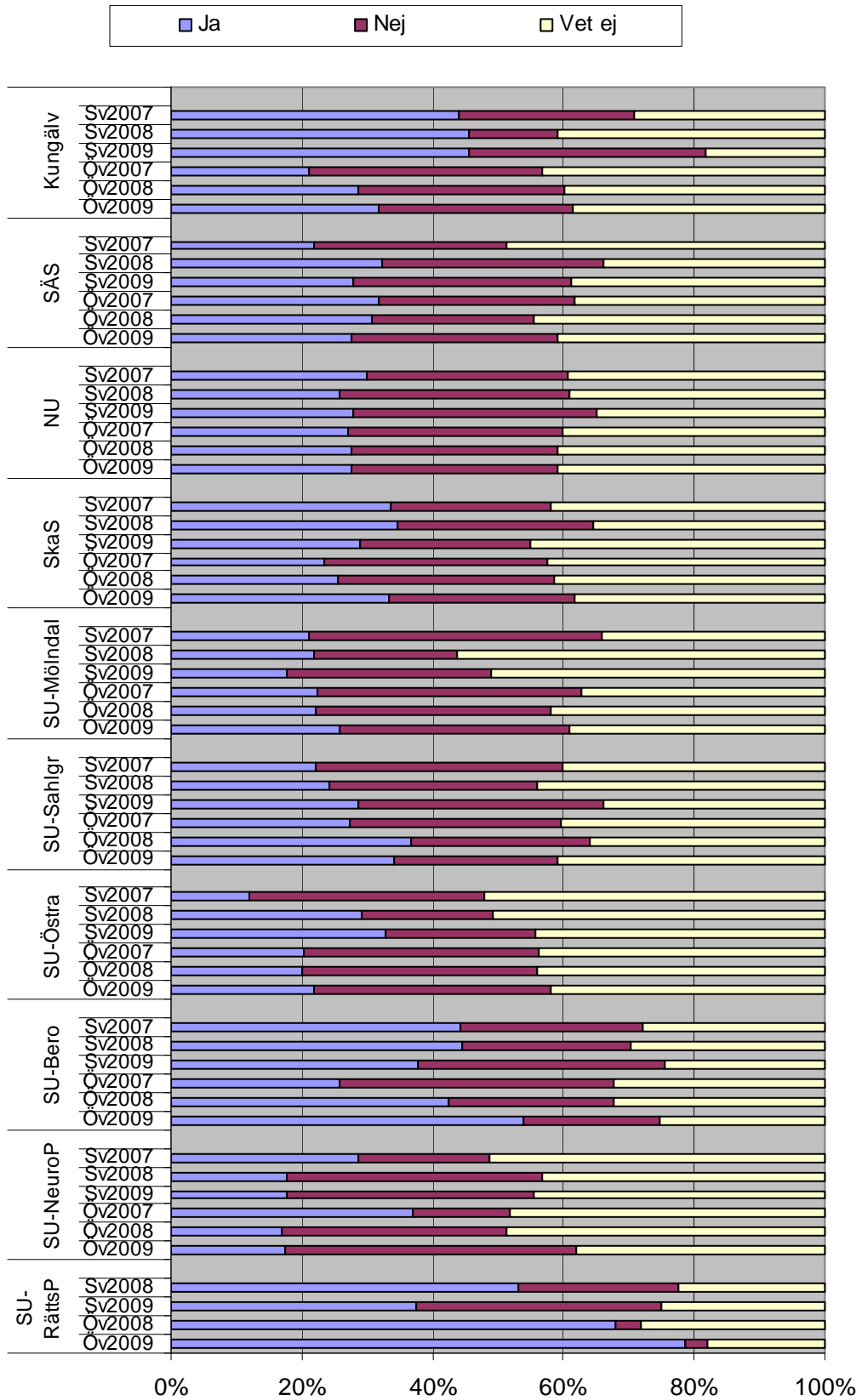
Information om sjukdom, diagnos / behandlingsmöjligheter



Som helhet nöjd med vård/behandling

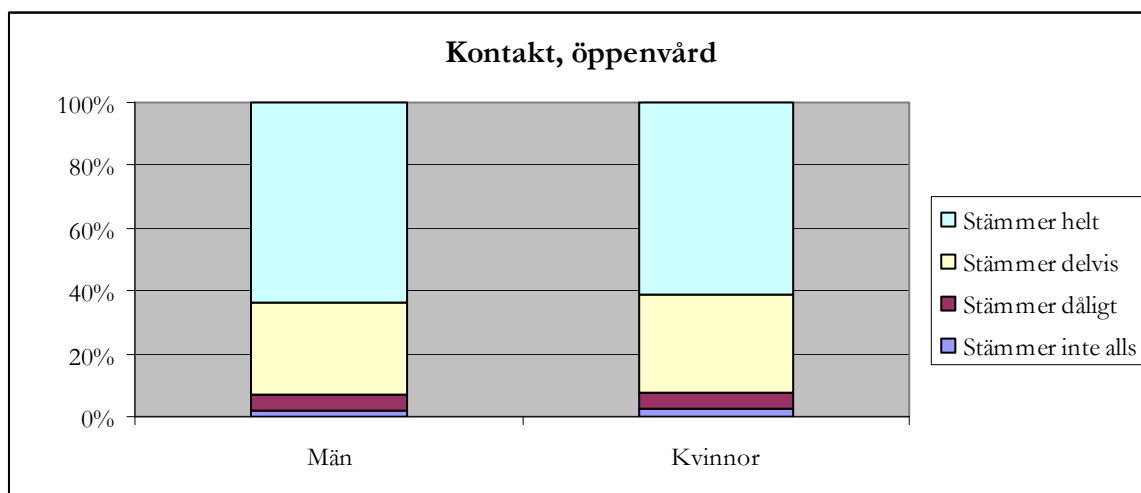
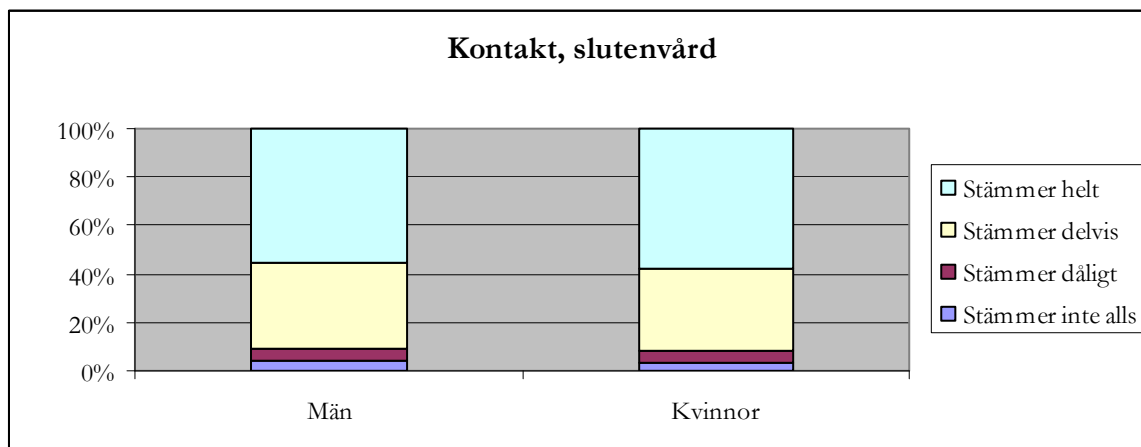


Har skriftlig vårdplan



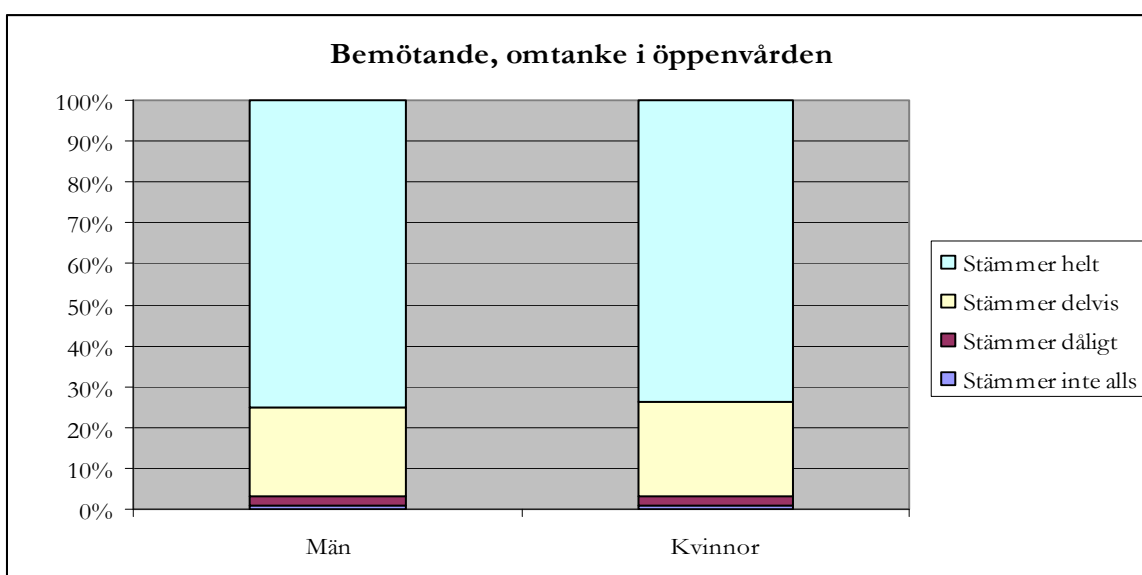
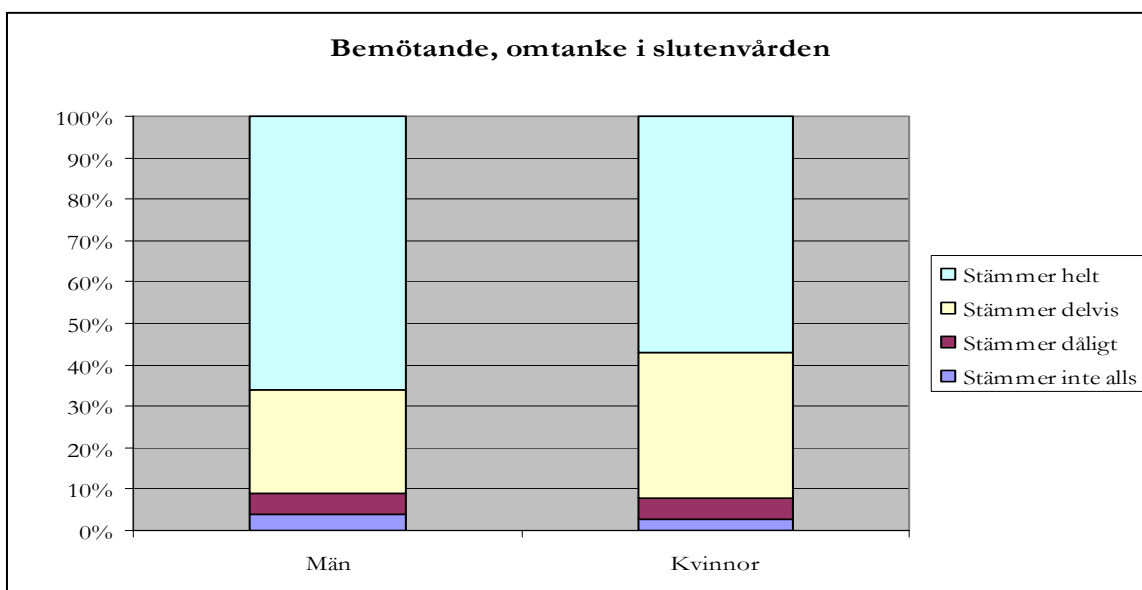
Bilaga 1. Redovisning av enkäten med uppdelning på Män och Kvinnor

Här nedan följer en redovisning av hur kvinnor respektive män har svarat på enkätfrågorna. Detta redovisas fördelat på slutenvård och öppenvård. På de frågor där det föreligger en säkerställd statistisk skillnad redovisas detta vid respektive enkätfråga.



2009 Signifikant skillnad mellan könen i öppenvården, 0,091 enligt Mann-Whitney U asymp, två-svansat

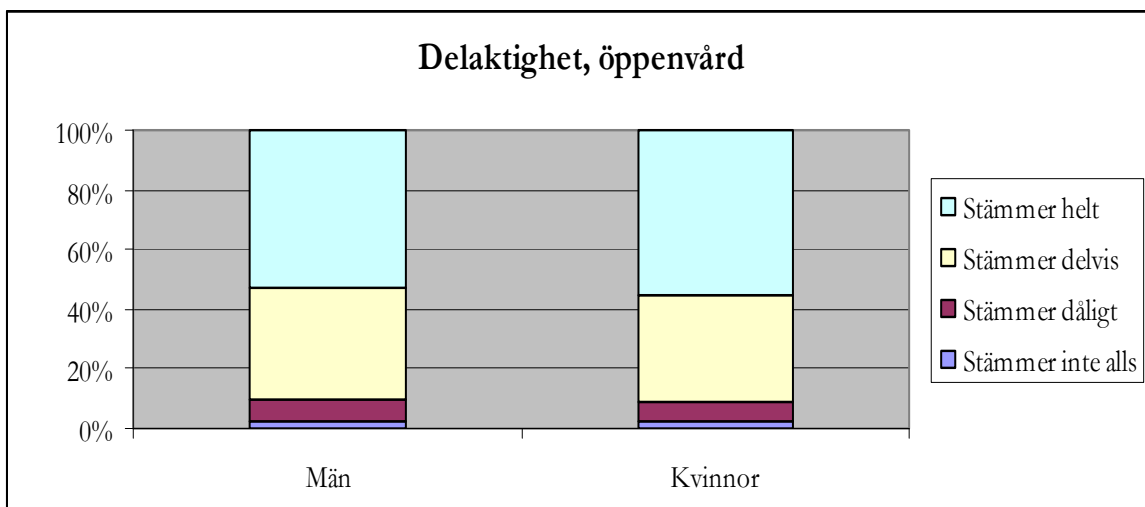
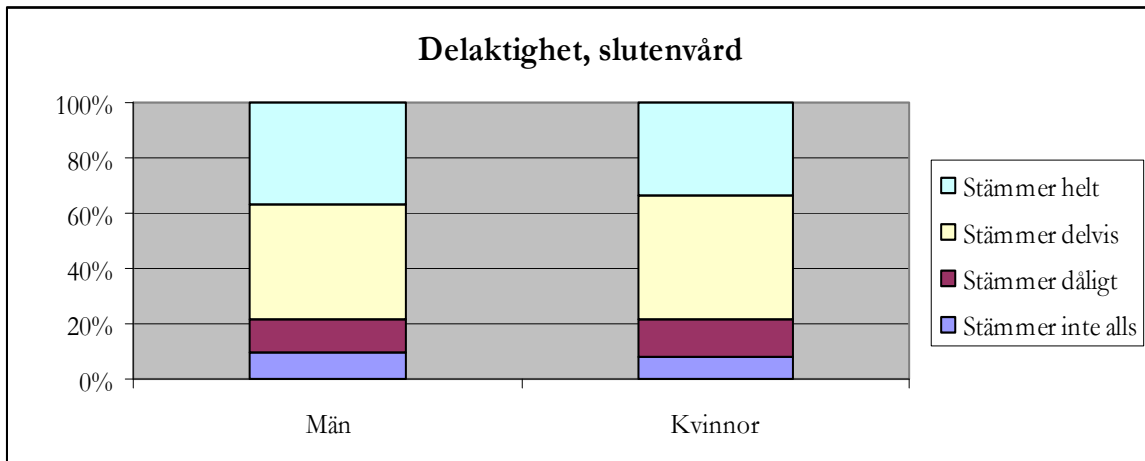
			Män	Kvinna
Slutenvård	Kontakt	Stämmer inte alls	13	12
		Stämmer dåligt	14	14
		Stämmer delvis	106	111
		Stämmer helt	167	190
		Uppgift saknas	11	3
	Total		311	330
Öppenvård	Kontakt	Uppgift saknas totalt 16 enkäter		
		Stämmer inte alls	30	69
		Stämmer dåligt	93	131
		Stämmer delvis	509	809
		Stämmer helt	1101	1588
	Uppgift saknas	13	15	
Total		1746	2613	
		Uppgift saknas totalt 63 enkäter		



2008 Signifikant skillnad mellan könen i slutenvården, 0,034 enligt Mann-Whitney U asymp, två-svansat

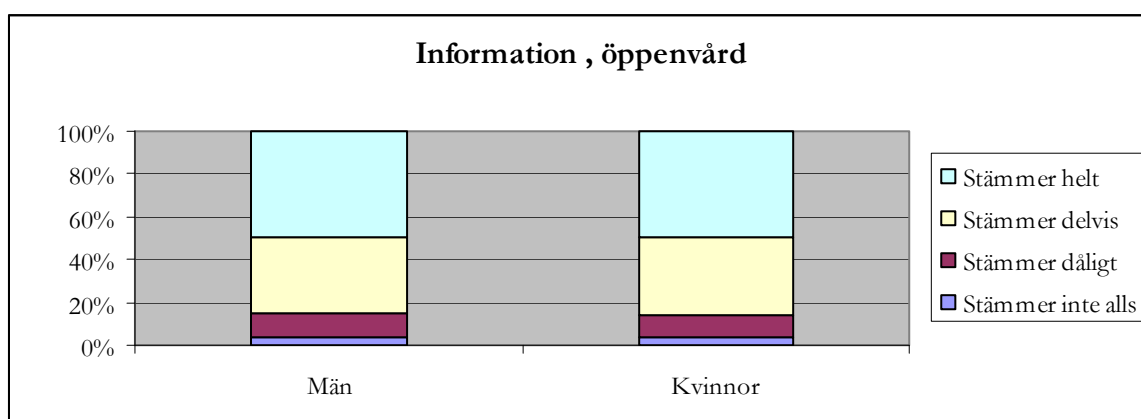
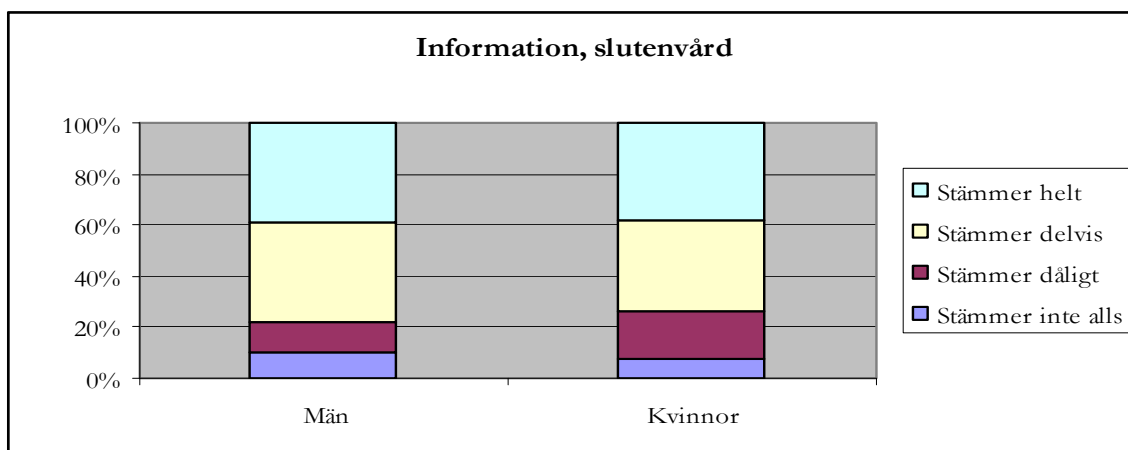
2009 Signifikant skillnad mellan könen i slutenvården, 0,033 enligt Mann-Whitney U asymp, två-svansat

			Män	Kvinna
Slutenvård	Bemötande	Stämmer inte alls	12	9
		Stämmer dåligt	16	17
		Stämmer delvis	77	115
		Stämmer helt	203	187
		Uppgift saknas	6	3
	Total	Uppgift saknas för 18 enkäter	314	331
Öppenvård	Bemötande	Stämmer inte alls	16	18
		Stämmer dåligt	43	65
		Stämmer delvis	373	596
		Stämmer helt	1311	1928
		Uppgift saknas	3	8
	Total	Uppgift saknas för 76 enkäter	1746	2615

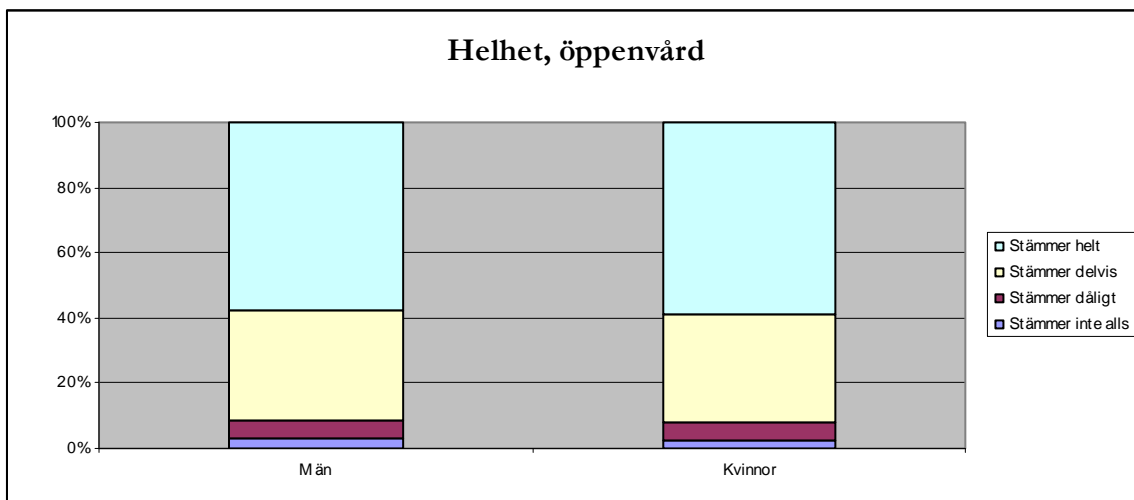
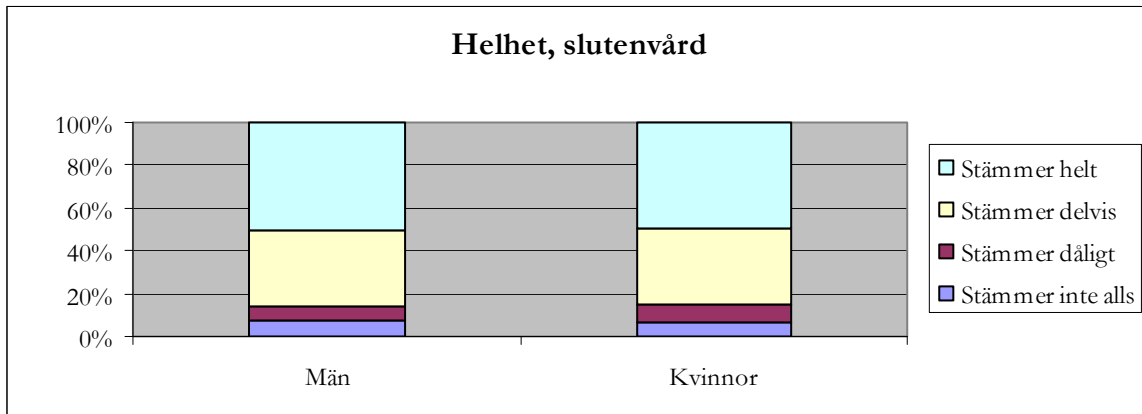


2008 signifikant skillnad mellan könen i öppenvården, 0,009 enligt Mann-Whitney U asymp, två-svansat

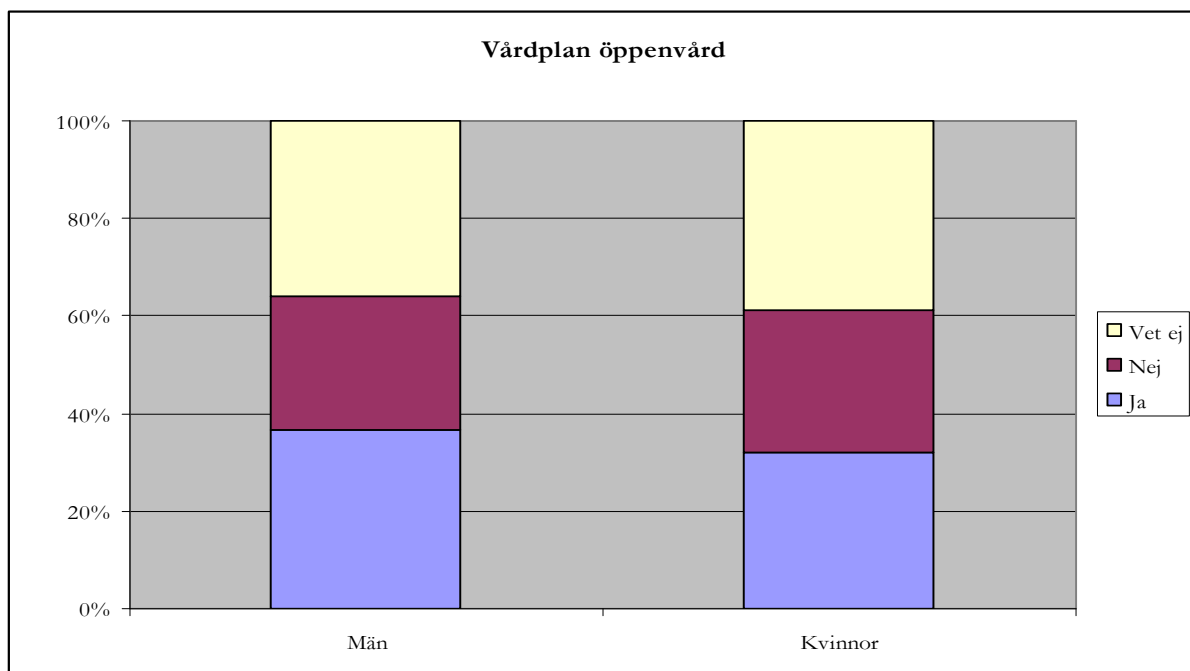
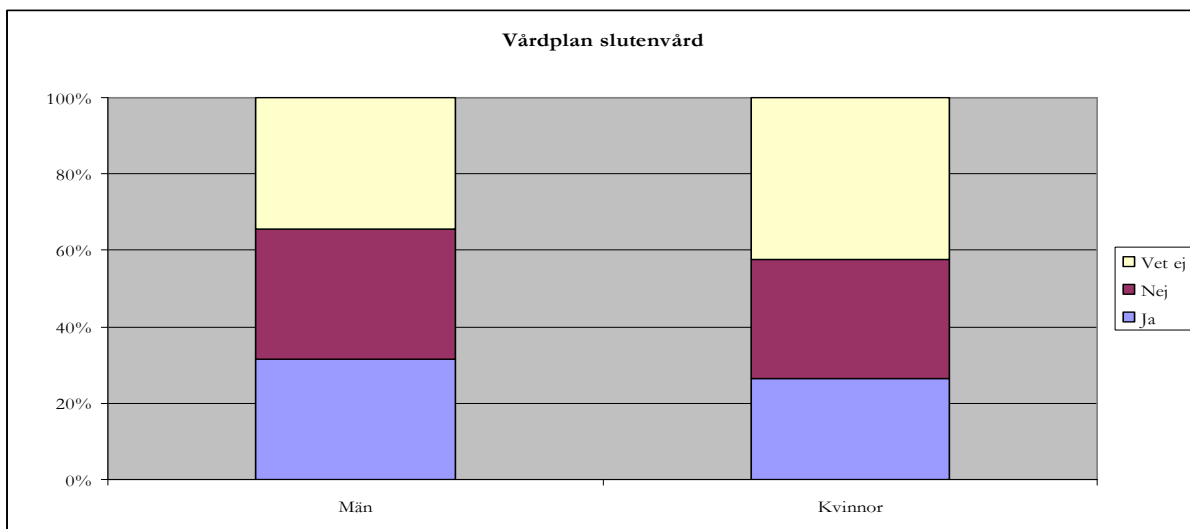
			Män	Kvinna
Slutenvård	Delaktighet	Stämmer inte alls	28	26
		Stämmer dåligt	37	44
		Stämmer delvis	127	146
		Stämmer helt	111	111
		Uppgift saknas	10	3
Öppenvård	Total	Uppgift saknas på 18 enkäter	314	330
	Delaktighet	Stämmer inte alls	40	56
		Stämmer dåligt	127	172
		Stämmer delvis	650	935
		Stämmer helt	916	1426
		Uppgift saknas	14	22
Total	Uppgift saknas på 76 enkäter	1747	2611	



			Män	Kvinna
Slutenvård	Information	Stämmer inte alls	30	25
		Stämmer dåligt	36	60
		Stämmer delvis	114	117
		Stämmer helt	117	124
		Uppgift saknas	14	3
Öppenvård	Total	Uppgift saknas på 18 enkäter	311	329
	Information	Stämmer inte alls	68	102
		Stämmer dåligt	185	262
		Stämmer delvis	616	927
		Stämmer helt	862	1288
	Uppgift saknas	11	27	
Total	Uppgift saknas på 76 enkäter	1742	2606	



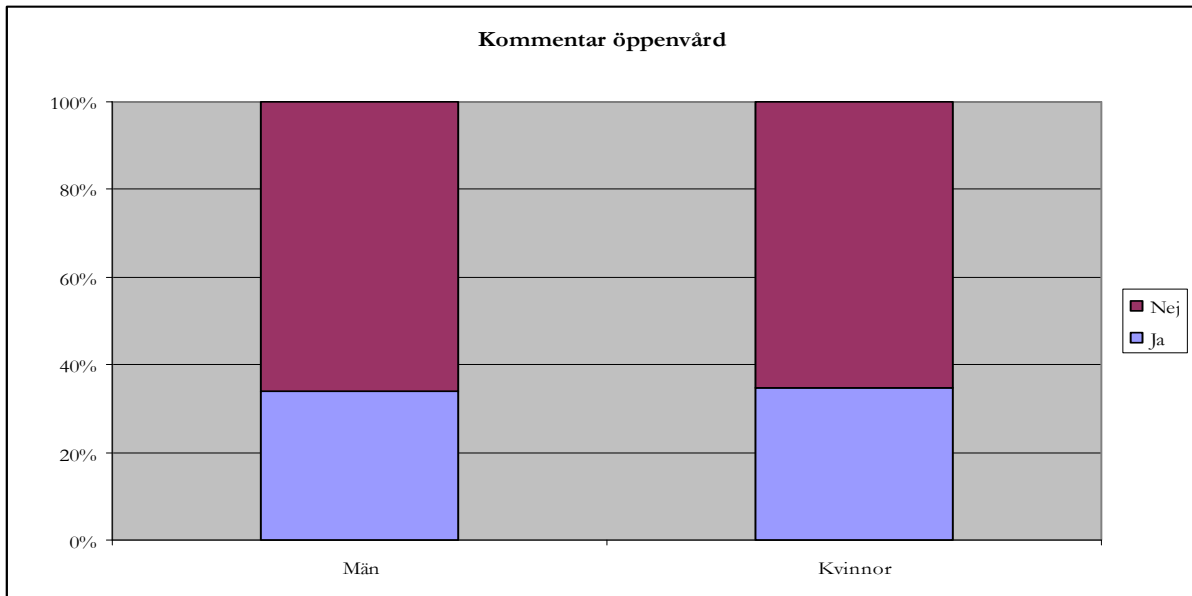
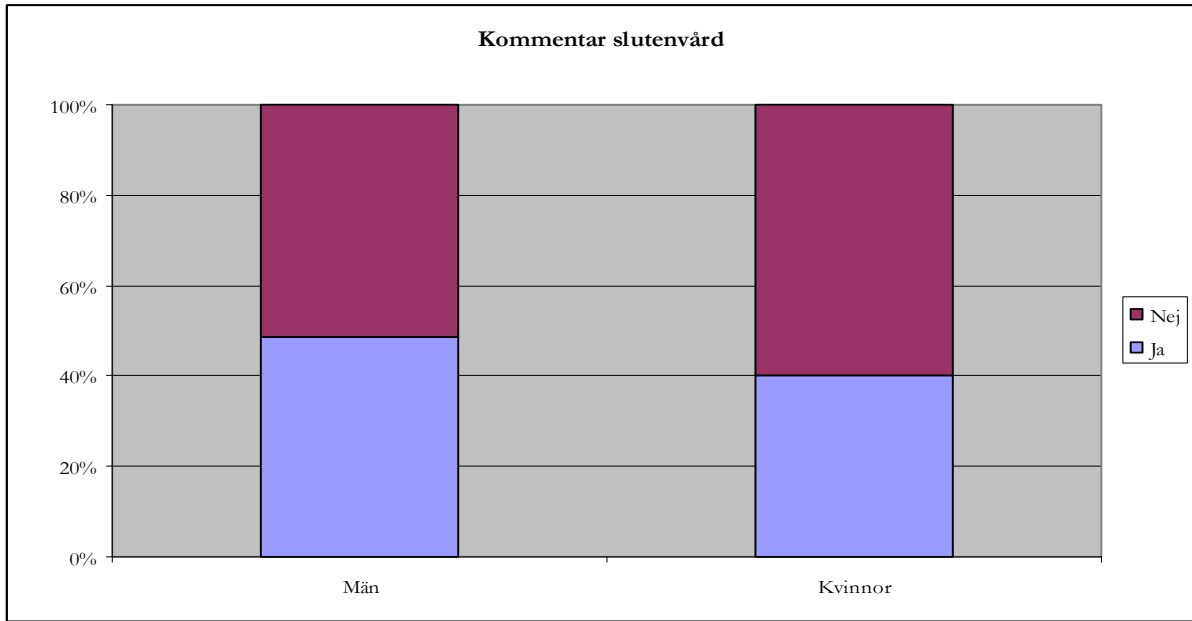
			Män	Kvinna
Slutenvård	Helhet	Stämmer inte alls	22	20
		Stämmer dåligt	21	28
		Stämmer delvis	107	116
		Stämmer helt	155	159
		Uppgift saknas	8	6
		Total	Uppgift saknas på 18 enkäter	313
Öppenvård	Helhet	Stämmer inte alls	50	59
		Stämmer dåligt	104	156
		Stämmer delvis	581	855
		Stämmer helt	1000	1530
		Uppgift saknas	11	9
		Total	Uppgift saknas på 66 enkäter	1746



2009 signifikant skillnad mellan könen i öppenvården, 0,008 enligt Mann-Whitney U asymp, två-svansat

2008 signifikant skillnad mellan könen i öppenvården, 0,000 enligt Mann-Whitney U asymp, två-svansat

			Män	Kvinna
Slutenvård	Vårdplan	Ja	96	84
		Nej	84	100
		Vet ej	104	135
		Uppgift saknas	12	11
Öppenvård	Total	Uppgift saknas på 18 enkäter	315	331
	Vårdplan	Ja	631	823
		Nej	471	759
		Vet ej	617	996
		Uppgift saknas	30	41
Total	Uppgift saknas på 76 enkäter	1749	2619	



			Män	Kvinna
Slutenvård	Kommentar	Ja	153	132
		Nej	161	197
		Uppgift saknas	1	2
	Total	Uppgift saknas på 18 enkäter	315	331
Öppenvård	Kommentar	Ja	594	905
		Nej	1154	1711
		Uppgift saknas	1	3
		Total	Uppgift saknas på 76 enkäter	1749

Bilaga 2. Arbetsgruppen

Enkäten och sammanställningen har på Vuxenpsykiatriska medicinska sektorsrådets uppdrag har gjorts av dess Beredningsgrupp:

Kungälv	Göran Eiman
NU	Annika Karlsson , Ulla Andersson
SkaS	Roland Ericsson . Inger Larsson
SÄS	Claes Ridderbjelke , Margaréte Gustafsson
SU Mölndal	Pia Ram, Britt-MarieSärnwald
SU NeuroPsyk	Ann-Mari Hill-Unger
SU Beroende	Sven-Erik Alborn
SU Sahlgrenska	Stellan Andersson , Mia Harty
SU RPV	Sanna Richter ,Hans Andersson
SU Östra	Ove Sonesson , Elisabeth Gruneau
VUP-rådet	Bo Ivarsson, sammankallande