

**Regionalt strukturfondsprogram
för regional konkurrenskraft och
sysselsättning i
Västsverige
2007-2013**

Västsverige:
Hallands län
Västra Götalands län
CCI 2007SE162PO

1. INLEDNING	3
2. ANALYS	5
2.1 GEOGRAFI OCH BEFOLKNING	5
2.2 UTBILDNING.....	6
2.3 NÄRINGS LIV, INNOVATIONER OCH FoU	7
2.4 ARBETSMARKNAD.....	18
2.5 STORSTADSDIMENSION	19
2.6 INFRASTRUKTUR OCH MILJÖ	20
2.7 ERFARENHETER FRÅN GENOMFÖRANDET AV REGIONALA UTVECKLINGSPROGRAM	22
2.8 SWOT-ANALYS	25
3. STRATEGISK INRIKTNING.....	26
3.1 ÖVERGRIPANDE RIKTLINJER OCH STRATEGIER	26
3.2 HORISONTELLA DIMENSIONER SOM VÄRDEGRUND.....	29
3.3 FÖRHANDSUTVÄRDERING OCH MILJÖBEDÖMNING	32
3.4 PRIORITERINGAR OCH PROGRAMMÅL.....	35
4. INSATSOMRÅDEN	38
4.1 ENTREPRENÖRSKAP OCH INNOVATIVT FÖRETAGANDE	40
4.2 SAMVERKANSINITIATIV OCH INNOVATIVA MILJÖER.....	44
4.3 HÅLLBAR STADSUTVECKLING.....	47
4.4 TEKNISKT STÖD.....	49
5. GENOMFÖRANDE AV DET REGIONALA STRUKTURFONDSPROGRAMMET.....	49
5.1 INLEDNING	49
5.2 ÖVERGRIPANDE GENOMFÖRANDESTRUKTUR	50
5.3 FRÅN ANSÖKAN TILL BESLUT	52
5.4 MEDFINANSIERING SAMT BESKRIVNING AV FINANSIELLA STRÖMMAR	54
5.5 ÖVERVAKNINGSKOMMITTÉN	56
5.6 STRUKTURFONDSPARTNERSKAPET.....	58
5.7 HÅLLBAR UTVECKLING OCH HORISONTELLA KRITERIER	59
5.8 KONTROLLSYSTEM	61
5.9 RAMPROGRAM	62
5.10 DIREKTA STÖD TILL FÖRETAG	62
5.11 PROGRAMMET UPPFÖLJNINGSG- OCH UTVÄRDERINGSSYSTEM.....	63
5.12 INFORMATION	66
6. SAMORDNING MED ANDRA EU-PROGRAM	68
6.1 PROGRAM FÖR LANDSBYGDSUTVECKLING (LP) OCH FISKE (EFF).....	69
6.2 ANGRÄNSANDE PROGRAM ”REGIONAL KONKURRENSKRAFT OCH SYSSELSÄTTNING”	72
6.3 EUROPEISKT TERRITORIellt SAMARBETE.....	72
7 FINANSIERING	74

BILAGOR

BILAGA 1: INDIKATORLISTA

BILAGA 2: PRELIMINÄR UPPDELNING I KATEGORIER AV DEN PLANERADE ANVÄNDNINGEN AV STÖDET FRÅN ERUF

BILAGA 3A: MILJÖKONSEKVENSBESKRIVNING

BILAGA 3B: SÄRSKILD SAMMANSTÄLLNING INNEHÅLLANDE INFORMATION EFTERFRÅGAD I MILJÖBALKEN

BILAGA 4: FÖRHANDSUTVÄRDERING

1. INLEDNING

I regeringsbeslut 2006-06-29 erbjöds Västra Götalandsregionen att samordna framtagandet av ett förslag till regionalt strukturfondsprogram för regional konkurrenskraft och sysselsättning (Europeiska regionala utvecklingsfonden) för programperioden 2007-2013. Arbetet, som har genomförts i nära samverkan med Region Halland, har utgått från de särskilda direktiven till regeringsbeslutet och de förutsättningar som anges i den nationella strategin för regional konkurrenskraft och sysselsättning. Samråd med Näringsdepartementet har kontinuerligt ägt rum under arbetet med framtagande av förslaget.

Programmet tar sin utgångspunkt i en socioekonomisk analys av Västsveriges förutsättningar samt de erfarenheter som finns från genomförandet av olika regionala utvecklingsprogram i Västsverige. Utifrån en strategisk inriktning, som också innefattar horisontella dimensioner, har ett övergripande mål för programmet tagits fram. Utifrån dessa förutsättningar har tre insatsområden identifierats; Entreprenörskap och innovativt företagande, Samverkansinitiativ och innovativa miljöer samt Hållbar stadsutveckling. Vidare behandlas samordning med andra EU-program samt genomförandefrågor och finansiering. Förhandsutvärdering (Institutet för tillväxtpolitiska studier, ITPS) och miljökonsekvensanalys (Eurofutures AB) av programmet har genomförts.

I direktiven betonas vikten av att ett så brett partnerskap som möjligt bör eftersträvas vid framtagandet av de regionala strukturfondsprogrammen. Partnerskapet skall bygga på befintliga partnerskap för regionala tillväxtprogram och strukturfondsprogram.

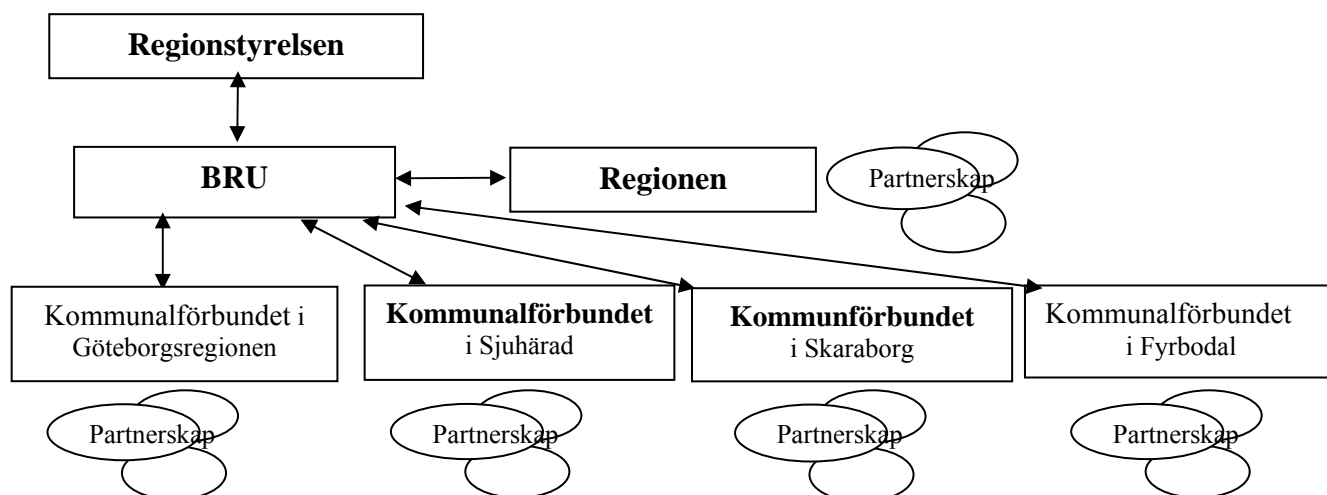
Förslaget till program har utarbetats av en grupp tjänstemän från Västra Götalandsregionen, Region Halland och ingående kommuner. Experter från bl. a. Länsstyrelsen i Västra Götalands län, Nutek och Vinnova har medverkat i utarbetandet av programförslaget. Synpunkter från förhandsutvärderingen och miljökonsekvensanalysen har beaktats.

Politiska företrädare för Västra Götalandsregionen och Region Halland har haft gemensamma avstämningar om programmets innehåll. Kontakterna med partnerskapet i respektive område har baserats på de befintliga partnerskapen för de regionala tillväxtprogrammen.

I Västra Götalandsregionen finns en sedan tidigare uppbyggd modell för beslutsstrukturen kring strategiska utvecklingsfrågor (se figur 1). Regionstyrelsen har huvudansvaret för de regionala utvecklingsfrågorna. Beredningen för regional utveckling (BRU) är Västra Götalandsregionens och kommunernas organ för samverkan i strategiska utvecklingsfrågor samt regionstyrelsens beredande organ. BRU består av politiska representanter från Västra Götalandsregionen och de fyra kommunalförbunden. BRU ansvarar för helhetsperspektivet inom tillväxt och utvecklingsområdet.

Genom Västra Götalandmodellens struktur förankras utvecklingsfrågorna i såväl det politiska partnerskapet som hos de regionala och delregionala partnerskapen. I Göteborgs stad har också förts en dialog med aktörer från stadsdelsförvaltningar, Göteborgsregionens kommunalförbund samt EG:s gemenskapsinitiativ URBAN II:s partnerskap beträffande storstadsinsatserna.

Figur 1: Västra Götalandsmodellen, beslutsstruktur för strategiska utvecklingsfrågor i Västra Götaland



Sammanhållningspolitiken har kontinuerligt diskuterats i BRU. Ett av Regionstyrelsen fastställt strategidokument, Vision Västra Götaland, har varit en grund för arbetet med programmet. Regionala och delregionala partnerskap har löpande fått kännedom om programmets utveckling. Ett första utkast till program har remitterats. Totalt inkom 33 remissvar, vilka har beaktats i det slutliga programförslaget.

I Hallands län, som tidigare inte omfattats av något geografiskt strukturfondsprogram, har Region Halland kontinuerligt förankrat programmet i tre sammanhang – hos regionstyrelsen, hos partnerskapet och hos kommunerna. Regionstyrelsen i Halland, som ansvarar för och samordnar det regionala utvecklingsarbetet har löpande diskuterat programmet och dess utveckling. Det regionala partnerskapet i Halland, som består av företrädare för regionstyrelsen, näringslivets organisationer, företagsfrämjare, statliga organisationer samt experter inom olika områden, har kontinuerligt informerats och haft möjlighet att lämna synpunkter på programmet. Region Halland har påbörjat en revidering av det regionala tillväxtprogrammet för att kunna ta tillvara de nya möjligheterna som det regionala strukturfondsprogrammet för regional konkurrenskraft och sysselsättning i Västsverige ger.

Kommunerna i Halland är viktiga aktörer och medfinansiärer vid genomförandet av det regionala strukturfondsprogrammet. Kommunerna har informerats om programmets möjligheter och medfinansieringskriteriet.

Tyngdpunkten i den politiska förankringen samt i informationsarbetet har legat på avsnitten om analys, strategi och insatser.

Förslaget till regionalt strukturfondsprogram för regional konkurrenskraft och sysselsättning i Västsverige har slutligt godkänts av respektive regionstyrelse i Västra Götalandsregionen (2006-10-31) och Region Halland (2006-11-01).

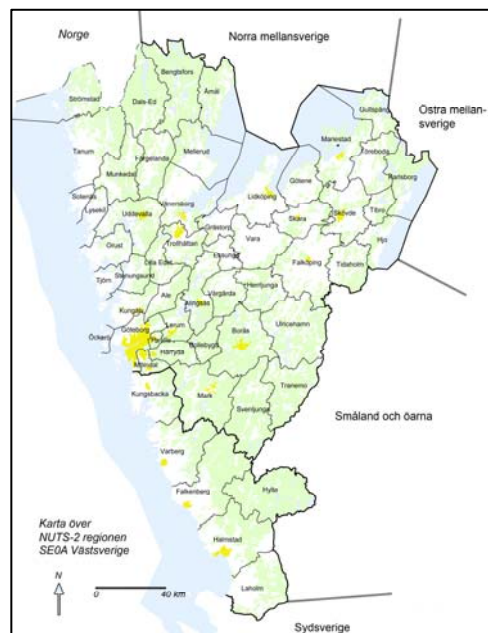
2. ANALYS

2.1 Geografi och befolkning

NUTS 2-området Västsverige utgörs av Hallands och Västra Götalands län. Området har en sammanlagd befolkning på över 1 800 000 invånare, varav 85 % bor i Västra Götaland. Områdets totala landareal uppgår till 29 418 km².

Figur 2: NUTS II området Västsverige

Västsverige består av 55 kommuner, 49 i Västra Götaland och 6 i Halland. I regionen finns, enligt SCB:s indelning, 11 lokala arbetsmarknadsregioner (LA-regioner), vilka är Halmstad, Falkenberg, Varberg, Bengtsfors, Lidköping - Götene, Göteborg, Strömstad, Trollhättan, Borås, Åmål och Skövde. Kommunerna Hylte och Tranemo ingår i Gislaveds LA-region, tillhörande Jönköpings län.

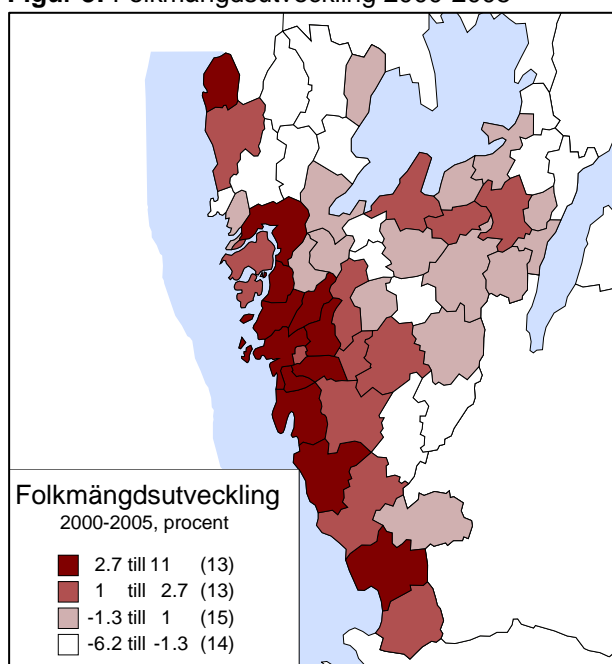


Västsverige har ett unikt geografiska läge på västkusten mellan storstadsregionerna Oslo och Öresundsregionen. Regionen karaktäriseras av en flerkärning ortstruktur med fokus på Göteborg, men där också Halmstad, Borås, Skövde och Fyrstadsregionen är viktiga regionala centra.

Området rymmer en mångfald av olika landskapstyper och livsmiljöer. Landskapet har skiftande karaktär med ett stort och varierat kustområde mot Kattegatt och Skagerack. I nordost ligger de stora sjöarna Vänern och Vättern. Viktiga jordbruksområden finns i Halland, Skaraborg och delar av Dalsland. De inre delarna av Halland, Södra Älvsborg och Dalsland domineras av skogsbygd. Sammantaget erbjuder regionens olika landskapstyper underlag för såväl ett naturresursbaserat näringsliv som goda livsmiljöer, vilket medverkar till att Västsverige är attraktivt för boende, besök och företag.

Positiv befolkningsutveckling – men problem finns

Figur 3: Folkmängdsutveckling 2000-2005



Befolkningen i Västsverige har vuxit i jämn takt under lång tid. Sedan år 2000 har befolkningen ökat med nästan 45 000 personer. Västsveriges folkmängd ökar i första hand i kustområdet med en tydlig koncentration till Göteborgsregionen och Halland. I förhållande till de lokala arbetsmarknadsregionerna syns tydliga tendenser mot att de befolkningsrika lokala marknaderna och framförallt storstäderna blivit allt mer attraktiva på bekostnad av mindre, mer perifera och industridominerade LA-regioner. Det är framförallt Dalsland och de norra delarna av Skaraborg men även den södra delen av Sjuhärad som har problem med vikande befolkningsciffror.

Förändringarna i de medelstora LA-regionerna är relativt små.

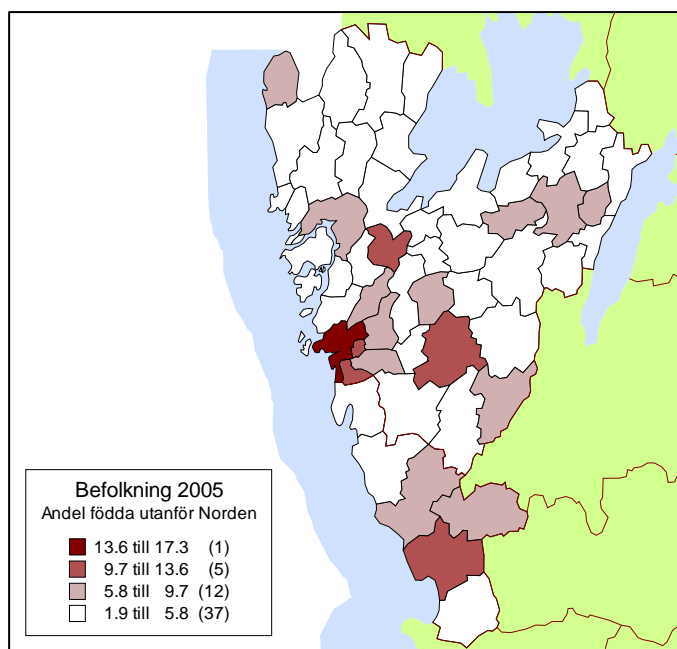
En stor del av den totala befolkningsökningen i Sverige mellan 1994 och 2004 kan kopplas till en ökning av personer födda utom Norden. Andelen förväntas öka ytterligare.

Tabell 1: Total befolkning och andel födda utanför Norden 2005

	Total befolkning	Födda utanför Norden	Andel utomnordiskt födda
Halland	285 868	20 364	7,1
Västra Götaland	1528 455	152 237	10,0
Västsvrige	1814 323	172 601	9,5
Riket	9047 752	850 854	9,4

Källa: Statistiska Centralbyrån

Figur 4: Andel födda utanför Norden 2005



Gruppen med utomnordisk bakgrund är mycket ojämnt fördelade över Västsvrige. I tabell 1 och av figur 4 framgår det att fördelningen dels varierar länsvis och dels kommunvis. Hallands län har en något lägre andel av befolkningen som är födda utanför Norden i jämförelse med Västra Götalands län. Västsvrige som helhet ligger ungefär på samma nivå som riket i övrigt. Invånare med utomnordisk bakgrund kan främst härledas till Västsvriges större städer. Den tydligaste koncentrationen av invånare med utomnordisk bakgrund finns dock i Göteborgs stad, med särskilt hög koncentration till vissa stadsdelar. Detta fenomen är inte

något avvikande, ett liknande mönster finns i Sveriges övriga storstadsregioner, Malmö och Stockholm.

2.2 Utbildning

Väl utbildad befolkning och ett mångsidigt utbildningssystem

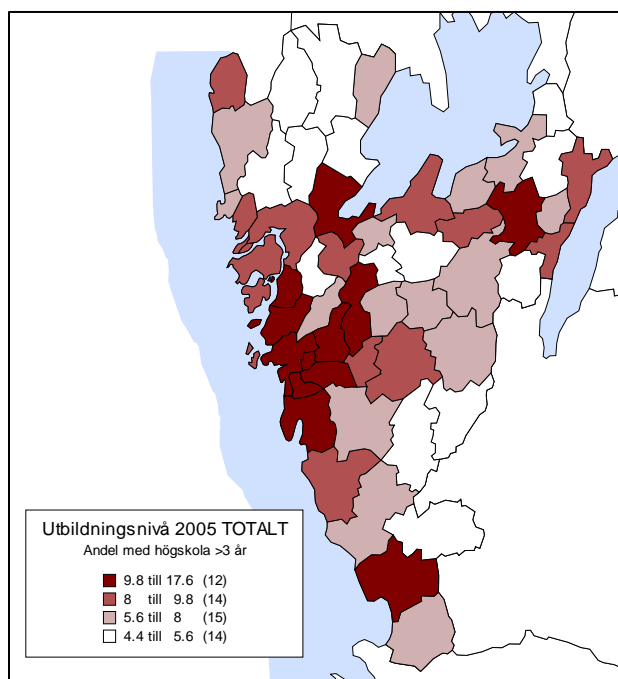
Utbildning har en stor betydelse för utvecklingen av såväl individer som samhälle.

Utbildningsnivån bland Sveriges befolkning är hög och Västsvrige är inget undantag. En tredjedel av Västsvriges befolkning i åldrarna 20-64 år är högskoleutbildade. Andelen kvinnor med högskoleutbildning är något högre än för män. Detta är generellt för riket och i någon mån även bland invånare med utomnordisk bakgrund.

Tabell 2: Utbildningsnivå, andel med högskoleutbildning 2005, 20-64 år

	Totalt			Inrikes födda			Födda utom Norden		
	Män	Kvinnor	Totalt	Män	Kvinnor	Totalt	Män	Kvinnor	Totalt
Hallands län	27,2	34,1	30,6	27,5	35,0	31,2	25,9	27,9	26,9
Västra Götalands län	30,1	36,4	33,2	30,4	37,6	33,9	31,0	31,8	31,4
Västsverige	29,7	36,1	32,8	30,0	37,2	33,5	30,4	31,3	30,9
Riket	30,3	37,0	33,6	30,3	37,8	34,0	32,4	33,9	33,2

Källa: Statistiska Centralbyrån

Figur 5: Utbildningsnivå 2005

Skillnader i utbildningsnivå inom regionen är dock relativt stora. Mönstret speglar de senaste decenniernas demografiska utveckling i regionen med en ökad attraktivitet för storstaden, högskoleorterna och näringslivets struktur och utveckling. Låga övergångar till högre utbildning hänger samman med en svagare utveckling av arbetsmarknaden och längre avstånd till högre utbildning. Föräldrars utbildningsnivå är också en viktig faktor som påverkar övergången till högre utbildning.

Antalet platser inom högre utbildning har vuxit snabbt sedan 1990-talets början. En tydlig styrka i Västsverige är den akademiska bredden och spetskompetensen som finns då det gäller högre utbildning och forskning. I Västsverige finns sex lärosäten med sammanlagt ca 70 000 studenter.

I Västsverige finns sex lärosäten med sammanlagt ca 70 000 studenter.

Tabell 3: Antal studenter vid Universitet/Högskolor 2004/2005

	Kvinnor	Män	Totalt
Chalmers tekniska högskola	2 400	7 391	9 791
Göteborgs universitet	23 890	12 373	36 263
Högskolan Väst	4 181	1 957	6 138
Högskolan i Borås	4 966	2 016	6 982
Högskolan i Halmstad	4 784	3 224	8 008
Högskolan i Skövde	3 630	2 246	5 876

Källa: Högskoleverket

2.3 Näringsliv, innovationer och FoU

Ekonomisk utveckling

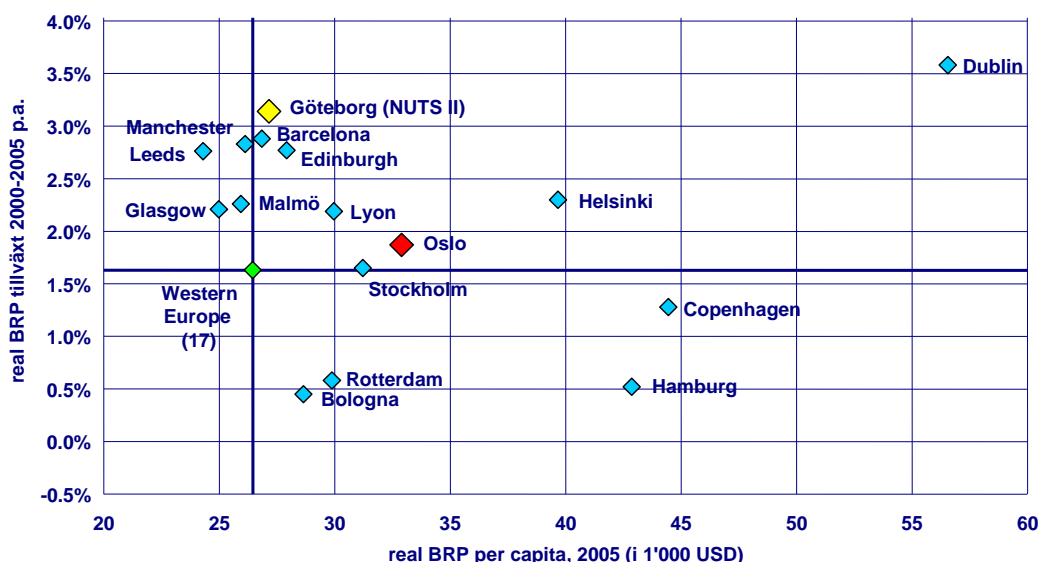
I ett gemensamt europeiskt analysarbete¹ konstateras att de regionala förutsättningarna varierar vad avser den ekonomiska utvecklingen. En sammanvägning av sju ekonomiska

¹ Mapping regional competitiveness and cohesion, ESPON Briefing 2, mars 2006-12-08

indikatorer² visar att Västsverige tillhör de regioner som har bäst förutsättningar att verksamt bidra till Lissabonsstrategins mål.

Tillväxten i den Västsvenska ekonomin har hittills varit stark under 2000-talet. Från en nivå på ”Västeuropeiskt” snitt är ökningen drygt tre procent per år. Nivån är dubbelt så hög som för snittet av dessa länder och högre än för flertalet av jämförbara, ofta framgångsrika, regioner i Europa.

Figur 6: Real BRP per capita 2005 och real BRP tillväxt 2000-2005
USD priser år 2000 och 1997 PPP (NUTS II-regioner)



Anm: NUTS II regionerna presenteras i diagrammet under beteckning av den största staden i respektive region.

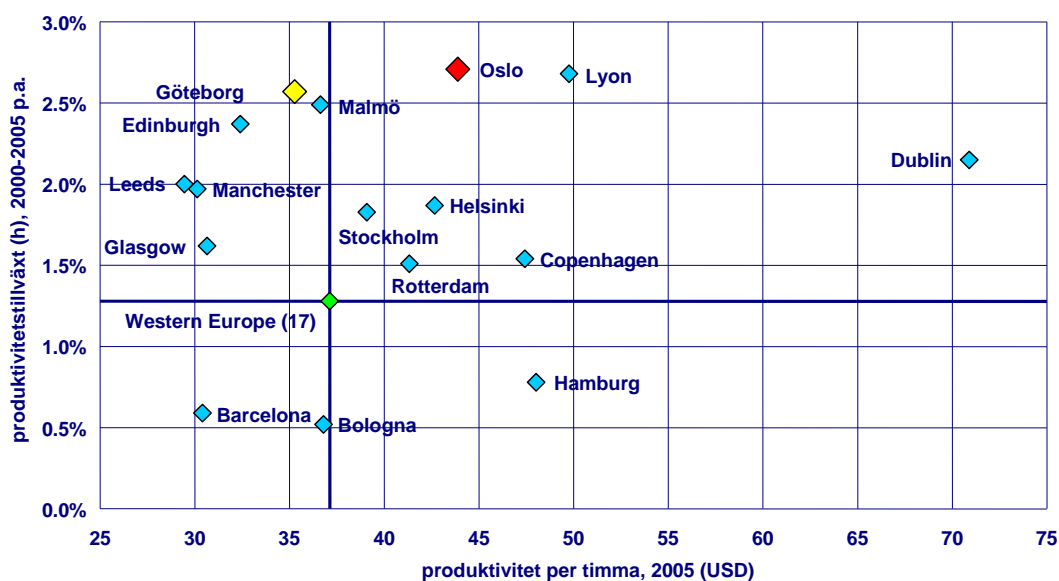
Källa: Göteborg-Oslo samarbetet 2007 (BAK Basel Economics)

En snabbt stigande produktivitet är en viktig anledning bakom denna tillväxt. Även här följs en svag position upp av en stark utveckling. Gjorda analyser pekar på att det exportorienterade näringslivet förmått utnyttja de nya möjligheter globaliseringen givit på ett bra sätt. Nya och växande marknader tillkommer på många håll i världen. Företag i Västsverige står för cirka en fjärdedel av Sveriges samlade exportvärde.

Västsverige är attraktivt för utländska investeringar. I Göteborgsregionen har antalet utlandsägda företag ökat markant de senaste tio åren. Antalet företag har mer än fördubblats, från 780 år 1996 till 1969 år 2006. Antalet anställda i utlandsägda företag har tredubblats under samma period, från ca 24 000 till ca 76 000 anställda.

² BRP/capita, BRP/sysselsättningsgrad, sysselsättningsgrad bland äldre, utgifter för FoU, arbetslöshet och långtidsarbetslöshet.

Figur 7: Real produktivitetstillväxt/timme 2005 och utveckling 2000 – 2005
USD priser år 2000 och 1997 PPP (NUTS II-regioner)



Anm: NUTS II regionerna presenteras i diagrammet under beteckning av den största staden i respektive region.

Källa: Göteborg-Oslo samarbetet 2007 (BAK Basel Economics)

Näringslivsstruktur

Västsveriges näringsliv hänger samman i integrerade produktionssystem där delarna stärker varandra. Alla verkar under internationell konkurrens. Tradition och kunskaper i internationella frågor, inte minst handel är goda. Göteborg är ett kunskapscentrum och inkörsport för nya idéer och verksamheter.

Globaliseringen är ett faktum och därmed skapas nya förutsättningar för Västsveriges utveckling. Vi har nu gått in i en period med snabba förändringar där industrijobb är särskilt utsatta. I vissa områden t.ex. i Dalsland och delar av Skaraborg, som i högre grad präglas av stort omvärldsberoende och relativt sett mer standardiserad produktion i större enheter, riskerar effekterna att bli mer märkbara.

Västsverige är i dag i första hand beroende av utvecklingen i fordonsindustrin och handeln. Vid en svensk jämförelse är regionen specialiserad till teko, transportmedel, livsmedel, parti- och dagligvaruhandel samt tillverkning inom kemi- och plast. Inom ”huvudstadsnäringar” som offentlig infrastruktur, finanser, organisationer finns andelsmässigt få sysselsatta. Inom de branscher som regionen är specialiserad inom bedrivs omfattande produktion. Det visas bl.a. av att andelen högskoleutbildade i dessa branscher genomgående är lägre än för motsvarande branscher i riket.

Utvecklingen de senaste tio åren är dock positiv. Sysselsättningsutvecklingen är bättre än den svenska i 19 av de 23 branscherna. Andelen högskoleutbildade på arbetsmarknaden ökar snabbare än i riket. Särskilt noterbart är en snabb och relativt övriga Sverige stark tillväxt inom områden som företagstjänster, ICT, turism (upplevelser), partihandel, läkemedel och fordon. Här har dessutom andelen högskoleutbildade genomgående vuxit snabbare än för riket. Byggsidan visar också en positiv utveckling. Den svagaste utvecklingen gäller finanssektorn.

Tabell 4: Arbetsmarknadens inriktning
– branscher och högre utbildning, 1995-2005, Västsverige och Riket

Kluster	Totalt Västsv.	Andel		Högskoleutbildning		Index Riket=100		Utveckling 1995-2005 (procentenheter)			
		%	Riket	Västsv.	Riket	Jobb	Högskola	Per bransch		Högskoleutbildade	
								Västsv.	Riket	Västsv.	Riket
Jordbruk och livsmedel	27 711	3,3	2,8	12,6	14,1	116	112	-11,2	-16,1	4,8	5,3
Skog, trä och möbler	20 149	2,4	2,6	11,7	12,4	91	106	20,2	23,8	4,7	4,1
Teko	5 347	0,6	0,3	15,6	15,4	247	98	-37,9	-39,0	7,4	7,7
Papper och tryck	15 556	1,8	2,0	23,8	26,4	92	111	-20,4	-21,8	7,6	9,0
Kemi och plast	11 816	1,4	1,3	24,7	22,6	110	92	-7,5	-8,2	5,7	6,8
Läkemedel/instrument	9 171	1,1	1,1	54,6	46,9	102	86	19,5	7,2	11,4	9,5
Stål och metall	5 506	0,7	1,2	16,6	16,5	53	99	-6,3	-6,8	6,9	6,2
Maskiner och metallvaror	33 313	3,9	4,1	18,4	19,6	95	106	-6,5	-5,7	5,4	6,3
ICT-industri	7 823	0,9	1,3	44,9	43,7	74	97	24,7	-22,9	21,3	14,1
Fordon	46 978	5,6	2,4	28,7	25,2	236	88	15,1	4,8	7,6	6,7
Bygg	50 494	6,0	6,0	10,0	10,4	100	104	15,5	11,7	2,2	2,1
Handel	69 002	8,2	7,8	16,2	16,8	105	104	21,4	19,0	6,4	7,0
Partihandel	42 843	5,1	4,7	25,7	27,5	109	107	10,6	4,9	5,6	5,8
Upplevelser	38 888	4,6	4,9	25,0	26,9	93	108	35,2	29,2	6,4	6,4
Kommunikationer	51 776	6,1	6,1	17,6	18,6	100	106	4,4	1,4	6,0	5,9
Finanser	11 478	1,4	2,0	38,5	44,3	67	115	-6,1	2,8	12,7	14,4
Företagstjänster	94 197	11,1	12,2	46,5	45,9	92	99	55,7	45,9	9,5	8,7
Offentlig infrastruktur	50 013	5,9	6,7	51,5	53,7	89	104	13,3	8,3	11,0	10,8
Utbildning	88 850	10,5	10,9	66,5	66,6	97	100	10,4	7,9	6,2	6,8
Vård	63 574	7,5	7,4	59,6	60,8	101	102	-7,1	-10,5	13,6	13,7
Omsorg	72 347	8,6	8,7	24,2	22,7	99	94	42,8	44,2	8,3	7,8
Organisationer	9 938	1,2	1,5	41,3	44,7	80	108	3,3	2,0	9,0	9,8
Hushållstjänster	7 213	0,9	0,8	11,4	12,2	102	107	61,7	55,0	5,0	6,9
Okänd	11 127	1,3	1,3	22,6	27,8	101	123	-36,7	-45,6	4,2	4,3
Totalt	845 110	100	100	33,6	34,8	100	104	12,5	8,8	7,7	7,6

Anm: Klassificeringsändringar för vård/omsorg gör att värdena för dessa bör ses i ett sammanhang med denna indelning över perioden.

Källa: SCB, egna beräkningar

Det västsvenska näringslivet karakteriseras av ett antal starka kluster där Västsverige har särskilda konkurrensfördelar i ett internationellt perspektiv. I en SWOT-analys³ av automotiveklustret i Västra Götaland konstaterades, att strategiska tillväxtområden är säkerhet, miljö och telematik. Bioteknik, läkemedel och medicinsk teknik är ett annat viktigt kluster som i dagsläget omfattar ca 8 000 anställda i Västsverige⁴. Denna sektor har haft den största procentuella sysselsättningsökningen bland tjänstebanscher i Västsverige.⁵ Regionala styrkeområden med stor tillväxtpotential är bl.a. biomaterial, cellterapi och hälsoteknik. Andra starka kluster är turistnäringen/upplevelser, livsmedel, textil, petrokemi, IT, miljö/energi, papper/tryck/media, trä och den marina/maritima sektorn.

Västra Götalandsregionen är aktivt inom Innovating Regions in Europe (IRE) där man för närvarande deltar i flera olika nätverk som syftar till transnationellt utbyte av erfarenheter och kunskaper om innovativa processer och klusterutveckling. Inom organisationen EARLALL utvecklas metoder och kunskapsspridning om livslångt lärande med deltagande från ett 20-tal medlemsregioner.

³Analys av Automotiveklustret i Västra Götaland – en studie på uppdrag av Automotive Sweden i Västra Götaland. September 2004.

⁴Regional Klusterprofil, Företag inom bioteknik, läkemedel och medicinsk teknik i Sverige VINNOVA Analys VA 2005:2. Särredovisning och fördjupning av Västra Götaland och Halland.

⁵Framtidens Näringsliv, Nr 18, juni, 2006. ”Hur har det gått i Västra Götalands län?”

Företag och företagande

I Sverige arbetar knappt 50 procent av sysselsatta i privat sektor i små företag som har färre än 50 anställda. I Västsverige varierar de små företagens betydelse för sysselsättningen mellan regionens olika delar. I Halland och Västra Götaland arbetar 53,4 procent respektive 45,5 procent i små företag.

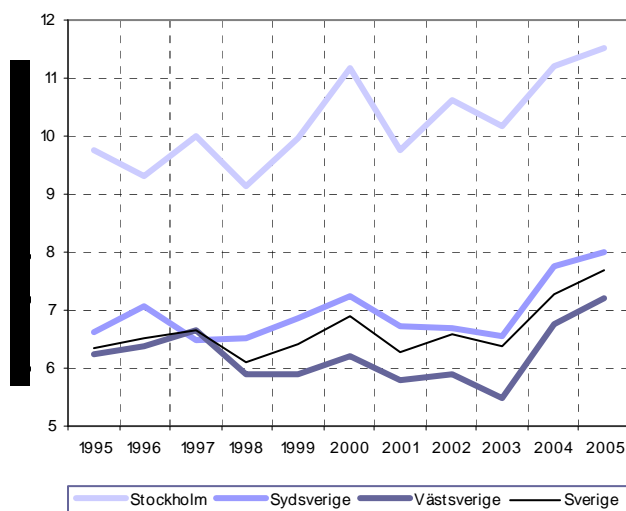
Förekomsten av många småföretag gynnar flexibilitet och omställningsförmåga. Det finns ett tydligt samband mellan småföretagande och nyföretagande. I områden med en stor andel små företag finns ofta en positiv kultur till nyföretagande.

Småföretagen har i allmänhet en god lönsamhet, men samtidigt ofta en relativt låg tillväxtvilja. De kännetecknas också av en hög medelålder bland företagsledarna, vilket på sikt kan leda till problem i samband med generationsskiften i ägarledda företag. Även när det gäller utbildningsnivån ligger småföretagen under genomsnittet. Små företag har liten eller ingen kontakt med högskolor och forskningsinstitut och saknar ofta egna utvecklingsresurser.

Nyföretagande

Det startas ca sju företag per tusen invånare i Västsverige idag, vilket ligger något under genomsnittet i riket. Stockholm och Sydsverige har ett mer livaktigt nyföretagande. Preliminära värden för år 2006 pekar på en ökning av nyföretagandet som ligger i linje med en fortsatt stark konjunktur och en mer positiv syn på entreprenörskap.

Figur 8: Nyföretagande i Mål 2 områden samt Sverige 1995-2005



Anm: Andel av befolkning i ålderna 16-64 år

Källa: ITPS, SCB, egna beräkningar

Mer än fyra av fem företag är tjänsteföretag. Två tredjedelar av de nya företagen startas av män. Tre av fyra nystartade företag finns kvar efter tre år, vilket är något bättre än riket och för Stockholm och Skåne. Av de företag som etablerades 2001 i Västsverige var 43 procent efter tre år tillväxtföretag⁶. Företagen hade en omsättningsökning mellan åren 2000 och 2005 med 10,2 procent, vilket är nästan två procentenheter över riket.⁷

⁶ Definition tillväxtföretag: företag som under år 2004 antingen hade en omsättning på minst en miljon kronor eller hade minst två personer sysselsatta på heltid alternativt ett företag där företagaren uppgivit att företagets lönsamt att leva på.

Andelen företagare bland utrikes födda är högre än bland inrikes födda. Skillnaderna i andelen företagare är dock stora mellan olika etniska grupper. Andelen företagare bland män är högre än bland kvinnor i alla grupper.

Tabell 5: Nyföretagandet 2004

- Andel kvinnor och personer med utländsk härkomst

	Andel kvinnor	Andel med utl. härkomst
Hallands län	32,4	13,7
Västra Götalands län	32,7	17,4
Västsverige	32,6	16,8
Riket	33,0	18,5

Källa: ITPS

Skillnader finns mellan länen vad gäller företag som startas av yngre kvinnor och män, Halland har en något lägre andel. Sett utifrån hela regionen ligger Västsverige något över riksgenomsnittet.

Tabell 6: Antal nystartade företag 2005 efter åldersgrupp

	30 år eller yngre	Samtliga	Andel
Hallands län	288	1 254	23,0
Västra Götalands län	2 098	7 097	29,6
Västsverige	2 386	8 351	28,6
Riket	11 513	44 585	25,8

Källa: ITPS

I Västsverige har det under de senaste tio åren vuxit fram ett stort antal teknikbaserade företag, ofta genom universitetsbaserade inkubatorer och med stöd av såddkapital. Någon heltäckande statistik finns inte, men flera framgångsrika exempel finns, t ex stiftelsen Chalmers Innovation. Sedan år 1999 har det bildats 75 nya teknikbaserade företag som vid utgången av år 2006 hade genererat 298 arbetstillfällen. Många av företagen är i stark tillväxt.

Positiva attityder till företagande

Den ökning som skett av nystartade företag indikerar att det långsiktiga arbetet med att förändra synen på entreprenörskap börjar ge frukt. Hela 76 procent av den unga befolkningen, 18-30 år, kan tänka sig att bli företagare. En regional skillnad är att befolkningen i storstadsområdena är mer benägna att vilja bli företagare, cirka 80 procent, jämfört med cirka 70 procent i de mindre kommunerna. Skillnader finns också mellan olika befolkningsgrupper. Yngre män är mer benägna att vilja bli företagare än yngre kvinnor, 81 procent jämfört med 71 procent. Ett mindre intresse till nyföretagande bland yngre kvinnor och den generellt låga andelen kvinnliga företagare, som bl.a. beror på att många kvinnor arbetar i offentlig verksamhet, belyser en obalans och en viktig framtidsfråga för det svenska företagandet.

⁷ ITPS S2006:001 – Uppföljning av 2001 års nystartade företag – tre år efter start.

Kapitalförsörjning

Individer och företag som utvecklar nya produkter och tjänster är ofta i behov av finansiellt stöd. I Västsverige finns system för offentlig finansiering av innovativ verksamhet till enskilda uppfinnare och nya groddföretag.

Det finns ett uttalat behov av mer privat riskkapital i den tidiga tillväxtfasen. Ökat inflöde av riskkapital till företag i regionen kan stimuleras genom partnerskap mellan offentliga aktörer, privata riskkapitalbolag och nätverk av s.k. affärsänglar. Exempel på finansieringslösningar som bygger på offentligt-privat partnerskap är regionala partnerskapsfonder, som är delfinansierade av ERUF. Verksamheten har på kort tid visat att behovet av ägarkapital i regionen är stort. Dessutom har samspelet mellan privata investerare och det offentliga kapitalet i form av strukturfondsmedel framträtt som effektivt och ändamålsenligt. Ytterligare en möjlighet att attrahera mer riskkapital till regionen är ett fördjupat samarbete mellan regionala aktörer och Europeiska investeringsbanken/Europeiska investeringsfonden.

Det är också motiverat att erbjuda nya finansieringslösningar, t. ex. i form av kreditgarantier och lån, till utvecklingsprojekt som utvecklas i etablerade små- och medelstora företag. Västra Götalandregionen avsätter medel för företagsfinansiering, varav ca 80 procent används för såddfinansiering i nystartade teknik- och kunskapsföretag. Utöver det regionala företagsstödet i Västra Götaland kanaliseras förstudiemedel och företagsfinansiering via den offentligtägda Almi-koncernen. Innovationsbron erbjuder finansiering till forskningsrelaterade affärsidéer och företag med hög kommersiell potential.

Ett annat exempel är Innovationskapital, ett av flera Göteborgsbaserade riskkapitalbolag. Bolaget har satsat i 18 små teknikföretag. Genom försäljningar har det satsade kapitalet vuxit från 260 miljoner kronor till 1,9 miljarder kronor. Vidare planerar Chalmers Innovation för närvarande en ny riskkapitalfond inriktad på kapitalbehov i tidiga skeden. Europeiska Investeringsfonden och privata riskkapitalbolag är initiativtagare till denna fond. Fonden kan komma att stödjas av ERUF-medel genom programmet för konkurrenskraft och sysselsättning i Västsverige.

Generellt sett är inriktningen numera mycket stark på lån och kreditgarantier till företag snarare än direkta bidrag.

Det Västsvenska innovationssystemet

Det västsvenska innovationssystemet är uppbyggt utifrån två regioner och dess förutsättningar. Innovationssystemet syftar till att stimulera individer och organisationer inom forskning, näringsliv och offentlig sektor att i ökad utsträckning skapa mervärden genom att utveckla idéer till nya produkter, tjänster, processer eller tillämpningar. Det sker bl.a. genom att:

- Stimulera åtgärder för att stärka innovationskedjan genom att förändra barn, ungdomar och vuxnas attityder till entreprenörskap.
- Ta tillvara och utveckla idéer till kommersiella produkter och tjänster.
- Bidra med rådgivning och finansiering till utvecklingsprojekt, nystartade företag och etablerade små och medelstora företag.
- Stärka den internationella konkurrenskraften inom regionala styrkeområden genom nätverks- och klusterinitiativ samt arenor för samverkan.

För att skapa en medvetenhet om de samhälls- och företagsekonomiska vinsterna med en ökad etnisk mångfald i arbetsliv och företagande, avsätts dessutom särskilda medel för att påverka

attityder och utveckla mångfaldskompetensen bland aktörerna i det Västsvenska innovationssystemet.

En förutsättning för ett ökat idéflöde på sikt är att kvinnors och mäns kreativitet tas tillvara. Detta kräver långsiktiga insatser för att utveckla ett mer entreprenöriellt förhållningssätt. Det pågår idag omfattande satsningar såväl nationellt som regionalt för att skapa en röd tråd av entreprenöriellt lärande. Nutek har utsett Västra Götaland och Halland till pilotlän för entreprenörskap, vilket bl.a. innebär att regionerna under perioden 2005-2007 ska ta fram en strategi för ett långsiktigt arbete med att främja entreprenörskap.

Ett prioriterat område har varit infrastrukturen för kommersialisering av idéer och forskning med anknytning till universitet och högskolor. Omfattande satsningar har genomförts för att stärka det universitetsnära innovationssystemet. Venture Cup, Drivhusen, Connect, entreprenörskolorna och 10 inkubatorer med koppling till regionens universitet och högskolor, är viktiga exempel på initiativ som sammantaget idag bildar ett väl fungerande system för att fånga upp idéer och forskning från akademien. Den geografiska spridningen av inkubatorerna bidrar till att hela regionen fångas upp i strukturen kring innovationssystemet. Det finns ett inkubatornätverk där samtliga inkubatorer ingår. Nätverket möjliggör kunskaps- och erfarenhetsspridning mellan delregionerna. Utveckling av nya metoder för att mer proaktivt identifiera idéer och forskning med potential att utvecklas till nya konkurrenskraftiga produkter och tjänster, har idag hög prioritet.

För att främja nyföretagande i innovationssystemet krävs även en infrastruktur för att ta tillvara icke-akademiska idéer, vilka ibland har en lägre teknik och/eller kunskapshöjd. Innovationssystemet har ett tydligt syfte att skapa mer affärer oberoende varifrån idéerna kommer eller vilken teknik eller kunskapshöjd som produkterna/tjänsterna har. Nyföretagarcentrum, som har ett flertal kontor i Västsverige, erbjuder rådgivning i samverkan med det lokala näringslivet. IFS rådgivningsverksamhet underlättar för personer med utländsk bakgrund att starta, driva och utveckla företag. De verkar också för målgruppens integration i det etablerade näringslivet. Kooperativ konsult/Companion hjälper till med rådgivning i samband med start av kooperativa företag. Ambitionen är att detta system skall stärkas ytterligare bl.a. genom ökad samverkan mellan aktörer och kvalitetssäkring av nyföretagarrådgivningen.

För ett dynamiskt och växande näringsliv krävs det både ett inflöde av nya företag och förnyelse och tillväxt inom det befintliga näringslivet. Tillväxt mikro och Tillväxt 2000 är två omfattande satsningar i Göteborgsregionen, som syftar till att bidra till utvecklingen av små och medelstora företag med tillväxtambitioner. Inom ramen för pilotprojektet Industriell Dynamik har det i Sjuhärad, Fyrbodalen och Skaraborg under perioden 2003-2005 utvecklats och testats nya metoder och arbetssätt för att förbättra innovationsförmågan i små och medelstora företag. Erfarenheterna från detta program har lagt grunden till en fortsatt satsning på små och medelstora industriföretag. Universiteten och högskolorna samt industriforskningsinstituterna i Västsverige är viktiga aktörer i det arbetet, såväl som de regionala arenor för samverkan mellan näringsliv och akademi som för närvarande byggs upp i regionen. Dessa arenor är Lindholmen Science Park i Göteborg, Innovatum i Trollhättan och Espira i Borås. I Skövde finns även långtgående planer på utvecklingen av en samverkansarena. Viktiga byggstenar finns i form av Gothia Science Park, IUC Trä i Tibro, EUC Vara m.fl. som kan ingå i den nya sammanhållna satsningen. Vid Högskolan i Halmstad görs stora satsningar på entreprenörskap, inkubator och en kraftfull samverkansarena. Arenorna är även viktiga miljöer för att samla aktörer inom de regionala styrkeområdena.

En närhet och täthet av konkurrerande och samverkande företag, s.k. kluster, utgör ”såbäddar” för innovativa varor, tjänster och processer. Innovationspotentialen finns ofta i gränssnitten mellan kluster t.ex. mellan fordon och IT, eller i tvärsektoriella teknik- och kompetensområden som produktionsteknik och nya material. Inom klustren petrokemi och textil är Västsverige konkurrenskraftigt inom utvecklingen av nya material såsom teknisk textil och förnyelsebara råvaror för plastprodukter. Andra tvärsektoriella områden där Västsverige har goda utvecklingsförutsättningar är visualisering, design och logistik. I regionen finns dessutom ett väl utvecklat samarbete mellan kultursektorn och näringslivet. Ett rikt kulturliv stimulerar kreativitet och innovationer i hela ekonomin och dessutom stärks regionens attraktivitet.

Förmågan att ta tillvara denna potential ligger i hur väl samspelet fungerar mellan olika aktörer från näringsliv, akademi och samhälle. I Västsverige samverkar företag, forskningsaktörer och samhälle för att stärka de spetskompetenser och innovativa områden som växer fram i och mellan klustren. Förutsättningar för dessa initiativ är en hög tillväxtpotentialen för området, utvecklade nätverk av företag, kopplingar till högskolor och universitet och ett engagemang från de offentliga aktörerna.

Myndigheter såsom Vinnova, Nutek och ISA deltar i ett flertal av aktiviteterna. Flera av åtgärderna är även en del av de nationella strategiprogrammen för nyckelbranscher. Exempel på insatser som genomförs i samverkan är:

- Forsknings- och utvecklingsprojekt.
- Utveckling av innovativa miljöer, såsom testmiljöer och arenor för samverkan.
- Internationell profilering.
- Insatser för att stimulera forskningskommersialisering och nyföretagande (ökad idéflöde, verifiering, m.m.).

Mer detaljerade exempel på insatser inom fordon, biomedicin och hälsa framgår nedan.

Inom fordonsområdet koncentreras insatser till de regionala styrkeområdena IT/Telematik, säkerhet, miljö och produktionsteknik. Exempel på åtgärder är:

- Forskning, utveckling och demonstrationsprogram inom IT/Telematik och produktionsteknik.
- Utveckling av en nationell test- och demonstrationsarena Test Site Sweden.
- Utveckling av fordonspolicyinstitut.
- Investeringsfrämjande insatser genom Automotive Sweden.
- Dialog förs om aktiviteter inom NUTEK:s utvecklingsprogram för underleverantörer.

Inom biomedicin och hälsa koncentreras insatser bl.a. till tillväxtområdena biomaterial, cellterapi, medicinsk teknik och hälsoteknik. Exempel på åtgärder är:

- VINNVÄXT-initiativet Biomedicinsk utveckling i Västsverige med fokus på tillämpade FoU-projekt, entreprenörskapsutbildning, inkubatorverksamhet och internationell profilering.
- Regionalt branschprogram för innovativ sjukvård och ekonomisk tillväxt med fokus på idéutveckling inom hälsa/sjukvård, ökad samverkan mellan branschföretag och sjukvården samt internationella FoU-projekt.

- Hälsoteknikalliansen bedrivs genom ett samarbetsinitiativ/nätverk bestående av medlemmar från ett 50-tal företag verksamma i Väst- och Sydsverige inom hälsoteknikområdet, Hallands kommuner, Landstinget Halland, Högskolan i Halmstad, Region Halland och Region Skåne. Drivkraften i nätverket är att utveckla nyttiga och kommersialiserbara produkter och tjänster till gagn för vård och omsorg. En fokusering pågår nu med konceptet TRYGG HEMMA.

Innovationer och FoU

En god förmåga till nyskapande och innovation i den svenska ekonomin är en förklaring till den relativt sett bättre ekonomiska utvecklingen i Västsverige de senaste tio åren. Utvecklingen är särskilt stark på exportsidan, vilket regionens ledande företag inom varu- och tjänstesektorn ofta står bakom. De goda resultaten bör tillskrivas företagens och det Västsvenska innovationssystemets förmåga att fånga in och applicera nya kunskaper med god markandskänedom i nya affärer.

Västsverige hamnar genomgående högt när det gäller innovationsförmågan. Vid en sammanvägning av antalet patent, antalet FoU anställda och utgifter inom FoU ligger Västsverige på sjätte plats av 214 Europeiska regioner.

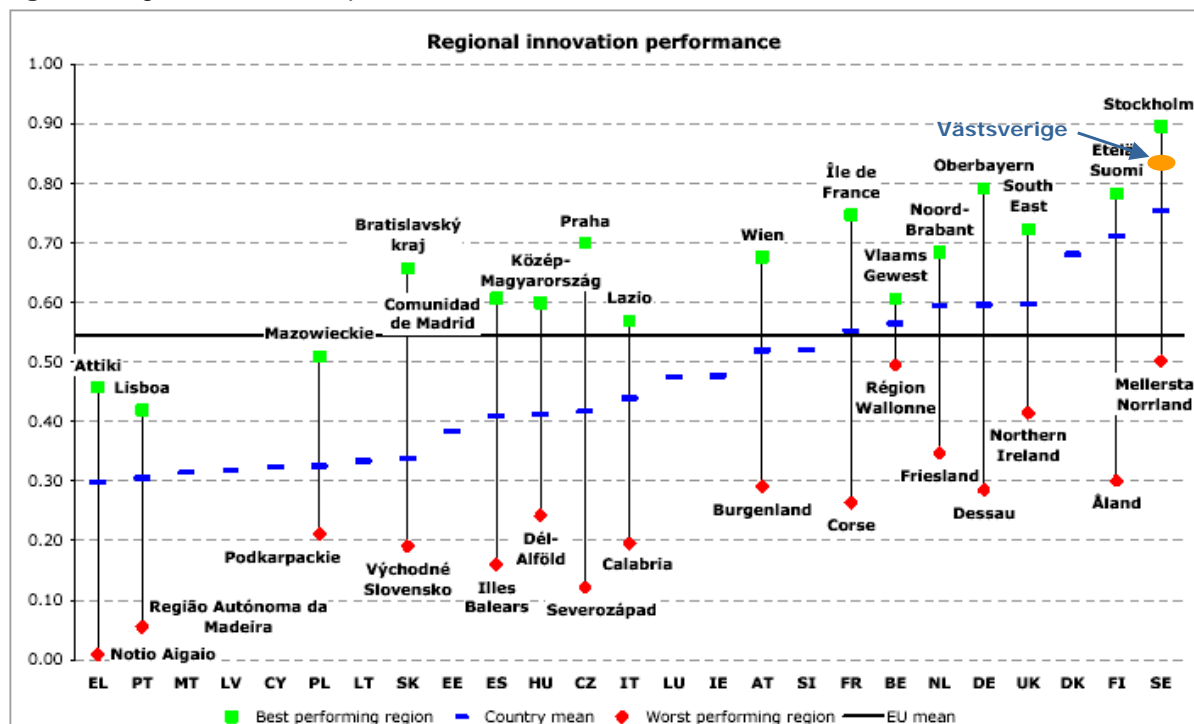
Tabell 7: Tio mest innovativa regionerna, Europa

Rankning	Region	Land
1	Stockholm	Sverige
2	Munchen/Oberbayern	Tyskland
3	Stuttgart	Tyskland
4	Braunschweig	Tyskland
5	Helsingfors/Uusimaa	Finland
6	Västsverige	Sverige
7	Ulm/Tübingen	Tyskland
8	Östra England	England
9	Uleåborg/Pohjois	Finland
10	Östra Mellansverige	Sverige

Källa: Empirica Delasasse/Wirtschafts Woche (2002)

Anm: Rankning bygger på ett sammanvägt mått för antalet patent, utgifter inom FoU och antalet personer som arbetar med FoU i de 214 NUTS II regionerna i Europa.

I en senare undersökning hamnar Västsverige, tillsammans med Stockholm, i topp när det gäller förutsättningar för och utfall av nyskapande i ekonomin (se figur 9). De faktorer som bedömts är humankapital inom naturvetenskap och teknik, omfattning av vidareutbildning och livslångt lärande, jobb inom medium och högteknologisk tillverkning och service, omfattningen av satsningarna på FoU från det offentliga och näringslivet samt patentansökningar i förhållande till befolkningsunderlaget.

Figur 9: Regional innovation performance 2006

Källa: Holländers, European Trend Chart on Innovation - European regional innovation scoreboard (2006 RIS)

Stora investeringar i forskning och utveckling

Företagen i Västsverige svarar för cirka en tredjedel av det svenska näringslivets FoU-investeringar och FoU-personal. I dessa avseenden har Västsverige en mer positiv utveckling än andra delar av landet. Även i ett europeiskt sammanhang hävdar sig näringslivet i Västsverige väl när det gäller FoU-personal och FoU-investeringar. I det europeiska arbetet med indikatorer för uppföljning av Lissabonmålen redovisas statistik över patent och FoU-personal i den privata sektorn. Med 615 patentansökningar per en miljon invånare ligger Västsverige i det absoluta toppskiktet i Europa. Motsvarande värden för EU25 och EU15 är väsentligt lägre. Västsverige har relativt sett många anställda inom FoU i den privata sektorn. Totalt utgör de 1,74 procent av den ekonomiskt aktiva befolkningen.

Tabell 8: Patent och FoU-personal

Indicator:	Patent applications to the EPO per persons employed 2002*	FuE Business Enterprise Sector, personnell, 2003**
Västsverige	615	1,74
Sverige	432	0,75
EU25	166	0,33
EU15	211	0,44

* Total number, per million labour force

** Percentage of active population

Källa: ESPON, Eurostat

Forskningsinstitut

De nationella forskningsinstituten är viktiga aktörer i det västsvenska forskningssystemet. De arbetar huvudsakligen med tillämpad forskning i nära samverkan med näringslivet. Sex av dessa har sina huvudkontor i Västsverige; Sveriges Provnings- och Forskningsinstitut, Industriforskning och utveckling AB, Institutet för Livsmedel och Bioteknik AB, Institutet för Fiber och Polymerteknologi, Institutet för kvalitetsutveckling, The Institute of Micro- and Nanotechnology in Göteborg.

Regionala institut är bl.a. IVL, Svenska miljöinstitutet, Statens väg- och transportforskningsinstitut, Swedish Institute of Computer Science, Viktoriainstitutet samt Arbetslivsinstitutet.

2.4 Arbetsmarknad

För svag arbetsmarknad, trots positiv utveckling i näringslivet

Under de senaste åren har näringslivet haft en i stora delar positiv utveckling, trots det finns problem på arbetsmarknaden. I Västsverige har antalet arbetstillfällen ökat med knappt två procent mellan år 2000 och 2005, vilket motsvarar cirka 40 000 nya arbetstillfällen.

I jämförelse med övriga svenska NUTS II regioner ligger endast Stockholm (78,9 %) på en högre nivå än Västsverige (75,6%) vad gäller förvärvsfrekvensen. Nästan åtta procent av arbetskraften i Västsverige var arbetslös eller deltog i arbetsmarknadspolitiska program i början av 2006, vilket var något lägre än riksvärdet.

Tabell 9: Andel förvärsarbetande 2000 och 2004, 20-64 år (%)

	2000			2005		
	Män	Kvinnor	Totalt	Män	Kvinnor	Totalt
Hallands län	80,7	74,5	77,6	82,2	77,5	79,9
Västra Götalands län	77,9	72,7	75,4	78,4	74,0	76,2
Västsverige	78,3	73,0	75,7	78,9	74,6	76,8
Riket	77,7	72,7	75,2	77,5	73,7	75,6

Källa: Statistiska Centralbyrån

Utrikes föddas ställning på arbetsmarknaden har förbättrats, men fortfarande är sysselsättningsnivån betydligt lägre och arbetslösheten högre bland utrikes födda än bland inrikes födda. Nivåerna ligger på ungefär samma nivå som i riket. Problemet har en tydlig storstadsdimension vilket kan förklaras genom den stora andel utrikes födda invånare i storstadsområdet.

Tabell 10: Förvärvsfrekvens utrikes födda/födda utom Norden 20-64 år 2005 (%)

	Män		Kvinnor	
	Utrikes födda	Födda Utom Norden	Utrikes födda	Födda Utom Norden
13 Hallands län	63,4	61,4	56,6	53,3
14 Västra Götalands län	57,4	55,7	51,4	48,0
Västsverige	58,0	56,3	52,0	48,6
Riket	57,3	55,7	53,3	49,2

Källa: Integrationsverket

Trots omfattande insatser ökar arbetslösheten bland ungdomar. Västsveriges ungdomsarbetslöshet är något högre än riksgenomsnittet. Ökad internationell konkurrens med ökad produktivitet är en av orsakerna till detta. Fler än hälften av de anställda i näringslivet arbetar i internationella företag (ägt av utländska intressen eller av ett svenskt företag med verksamhet i andra länder). Sedan decennier är det tjänstesektorn som står för i stort sett alla nya arbetstillfällen.

Arbetsmarknaden är fortfarande könsuppdelad

Västsveriges arbetsmarknad är fortfarande könsuppdelad. Många kvinnor och män tillbringar fortfarande huvuddelen av sin tid i relativt enkönade miljöer. Pojkars och flickors utbildningsval är traditionella, vilket också är märkbart inom högre utbildning.

Strukturen på Västsveriges arbetsmarknad innebär att kvinnor har en svagare ställning än män. Indikatorer på detta är kvinnors inkomster, andelen deltidsarbetande, deltidsarbetslöshet och kvinnornas förvärvsfrekvens sett i relation till männens. Västsverige har en relativt hög inkomstnivå, men skillnaden mellan mäns och kvinnors löner är större än i riket som helhet. Två skäl till detta är att arbetsmarknaden i Västsverige är könssegregerad och att andelen deltidsarbetande kvinnor är stor. Ohälsa och ojämlik hälsa ger individer och samhälle stora problem. Kvinnors ohälsotal ligger fortsatt över männens. En hög arbetsnärväro har betydelse för näringslivet även när det gäller möjlighet till högre produktivitet och lägre personalomsättning.

2.5 Storstadsdimension

I storstadens styrka ligger dess mångfald, skapandekraft och kreativitet. Växande problem i storstaden är klyftorna mellan de som har och de som saknar arbete och mellan infödda och utrikes födda.

I Göteborgsregionen har befolkningsutvecklingen och utbildningsnivån under det senaste årtiondet varit positiv, vilket är en viktig förutsättning för tillväxt. Göteborgsregionen tillhör de storstadsregioner i Sverige där tillväxten varit högst de senaste tio åren. Trots en fortsatt regional tillväxt har emellertid inte andelen förvärvsarbetande ökat i samma takt. I ett socialt perspektiv har utvecklingen över tid i många avseenden varit positiv med ökad livslängd, förbättrad folkhälsa, höjd utbildningsnivå och ökad sysselsättningsfrekvens. Samtidigt kan konstateras att det finns stora skillnader mellan inrikes och utrikes födda, mellan kvinnor och män samt mellan olika stadsdelsområden.

Boendesegregation⁸ i storstadsregionerna innebär bl.a. att utsatta grupper i samhället, d.v.s. fattiga, arbetslösa eller sjukskrivna, samlas i vissa bostadsområden tillsammans med nyttillkomna invandrare. Det leder ofta till en sned resursfördelning mellan områden liksom till en ojämn belastning på offentlig service.

Mellan åren 1998-2005 har ca 24 000 flyktingar och anhöriginvandrare inflyttat till Göteborg. Av dessa har 30-40 procent bosatt sig i Göteborgs förortsområden. Utvecklingstrenden för

⁸ Segregation kan definieras som geografisk separation mellan olika befolkningsgrupper (definierade utifrån ekonomiska, sociala, etniska eller demografiska karakteristiska). Den fysiska separationen uppfattas också som en manifestation av social distans mellan olika befolkningsgrupper. Segregation kan vara ett uttryck för bristande integration, men den rumsliga åtskillnad som segregation innebär leder inte nödvändigtvis till bristande integration i samhället. Prop. 1997/98:165 Utveckling och rättvisa en politik för storstaden på 2000-talet, samt Boverket (2004:b): Integration och segregation i boendet.

flera s.k. socialt utsatta⁹ stadsdelar i Göteborg är både positiv och negativ. I flera områden har påtagliga förbättringar skett genom fysisk förnyelse och upprustning av torg och bostäder samt ökad tillgång till kommersiell service, minskad omflyttning och ökad sysselsättning. Stora skillnader kvarstår i förhållande till övriga Göteborg, t.ex. när det gäller sysselsättningsfrekvens, bidragsberoende, utbildningsnivå och valdeltagande.

Sysselsättningsfrekvensen uppgick 2003 till i genomsnitt 45 procent för flera av de socialt utsatta stadsdelarna, jämfört med 70 procent för Göteborg totalt. En kartläggning av långtidsberoende försörjningsstödstagare i Göteborg 2005, visar att långvariga bidragstagare med utländsk bakgrund utgör totalt drygt 70 procent av samtliga långtidsberoende.

Många av de områden som idag är socialt utsatta var det även under slutet av 1980-talet. Utvecklingstrenderna kan vara mycket lokala. Ett område kan ha blivit mindre socialt utsatt, medan ett annat intilliggande område i samma stadsdelsnämndsområde kan ha blivit mer socialt utsatt. En färsk undersökning av boendesegregation i de tre storstäderna under perioden 1990-2002¹⁰ pekar på att det skett en markant ökning av den etniska segregationen men inte av den ekonomiska. Av de tre svenska storstadsregionerna är, enligt denna undersökning, Stor-Stockholm den mest integrerade regionen. Trots positiv förändring i en del avseenden kan utvecklingen dock tolkas som att det finns relativt stora grupper i befolkningen som har hamnat i en varierande grad av ett permanent utanförskap.

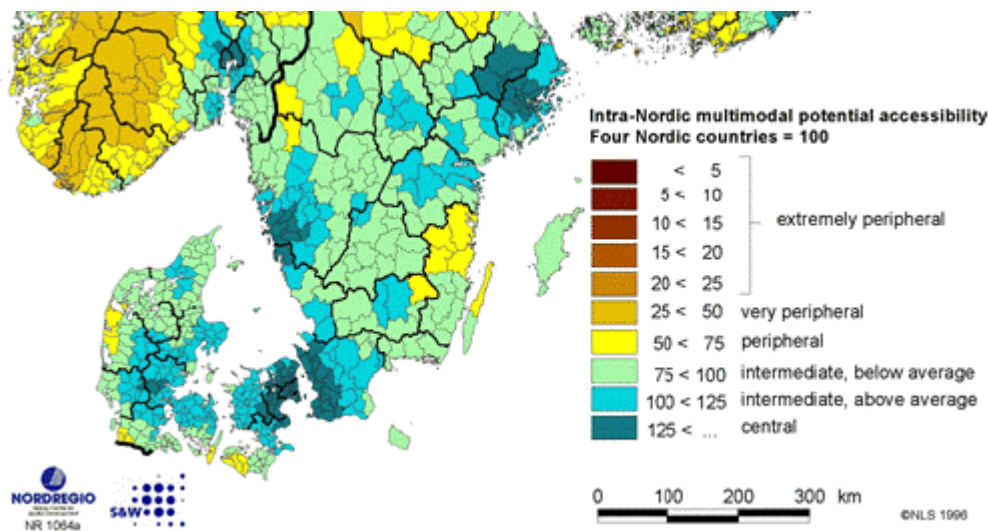
Den sociala och etniska segregationen, som framträder mest påtagligt i storstäderna, är en allvarlig riskfaktor som påverkar såväl demokrati som välfärd om inte utvecklingen kan brytas.

2.6 Infrastruktur och miljö

Västsverige har ett centralt läge i ett nordiskt perspektiv med tillgänglighet till stora och viktiga marknader. Det är Nordens främsta transportregion och en motor för svensk ekonomi. Transport- och kommunikationsnätet i Västsverige karaktäriseras dels av de trafikleder till lands och havs som utgår i alla vädersträck från Göteborg och dels den viktiga transitleden för landburen trafik mellan Norge och Danmark. Trots det strategiska läget är transportsystemet i Västsverige delvis omodernt och outvecklat i förhållande till liknande regioner i Sverige och omvärlden. Den svaga utbyggnaden av transportinfrastrukturen har lett till att regionen förlorar storstadsfördelar gentemot Stockholm och Malmö.

⁹ Begreppet utsatta bostadsområden associerar ursprungligen till ytterstadsområden i storstäderna med en befolkning vars inkomster ligger långt under genomsnittet. Men det associerar också till den fysiska och bostadssociala miljö som kännetecknar områdena. SOU 1998:25, Tre Städer

¹⁰ Social rapport 2006, Socialstyrelsen

Figur 10: Intra-Nordic multimodal tillgänglighet i Västsverige

Göteborgs hamn utgör en viktig nod för både Västsveriges och Sveriges näringsliv. Av rikets samlade utrikeshandeln går ungefär 85 procent av allt gods, mätt i ton, över våra hamnar. Göteborgs hamn, som också är Nordens största, betjänar inte bara svensk utrikeshandel utan förmedlar även transporter till och från Norge, Finland och Baltikum. Hela 65 procent av den svenska containertrafiken går via Göteborgs hamn. Utvecklingen av Göteborgs hamn är därmed av både regionalt, nationellt och skandinaviskt intresse. Det finns dock flaskhalsar i den anslutande infrastrukturen som påverkar utvecklingen.

Regionförstoring, i betydelsen vidgade lokala arbetsmarknader (LA-regioner), har en positiv påverkan på såväl den ekonomiska tillväxten som på sysselsättningen. Västsverige delvis omoderna och outvecklade transportsystem har dock givit den effekt att omfattningen av de lokala arbetsmarknadsregionerna har vuxit långsamt de senaste decennierna.

Det finns beslut tagna för investeringar i den Västsvenska transportinfrastrukturen. Viktiga målsättningar är att möjliggöra effektiva godstransporter på väg och järnväg till och från hela Skandinavien via Göteborgs hamn och snabba resmöjligheter via Landvetter flygplats. Högklassiga förbindelser på väg och järnväg till Oslo/Köpenhamn/Stockholm ingår också i målsättningarna. De planerade förbättringarna av infrastrukturen gör det också möjligt för människor att nå fler arbetsplatser och högskoleorter.

Bredband

Sverige ligger i topp bland EU-länderna vad gäller data och Internet-användning och tillgång till bredband. Detta gäller både hushållens tillgångar till bredband och andel företag med tillgång till Internet, egna hemsidor och nyttjande av handel. Detta speglar också Västsverige. Satsningar på utbyggnad av bredband har gjorts under de senaste åren och idag har ca 97 procent av Västsveriges invånare tillgång till bredbandsuppkoppling.

En mindre fossilberoende och mer hälsosam ekonomi

De fossila resurserna utgör en grundpelare i dagens ekonomiska system, men ger samtidigt upphov till problem i förhållande till en långsiktig hållbar utveckling. Problemen består dels av de miljöskador som användandet ger, kanske främst de klimatpåverkande effekterna.

Koldioxidutsläppen i Västsverige, exklusive industrins utsläpp, är i stort sett oförändrade under det senaste decenniet. De summerade utsläppen från hushåll, service och energiproduktion har nästan halverats räknat per invånare. Utbyggnaden av fjärrvärmesystem samt utveckling av alternativa värmekällor är en viktig förklaring till de positiva värdena. Det är inom transportsektorn som den stora ökningen av framförallt koldioxidutsläpp har skett. Utav de sista fem årens ökade oljeförbrukning har 90 procent gått till transportsektorn. Orsaken är främst en växande ekonomi med ökade transporter i näringslivet samt ökade persontransporter.

Västsverige och främst Västra Götaland har en omfattande verksamhet inom raffinaderier och petrokemi, vilket bidrar till stora mängder koldioxidutsläpp. Investeringar har gjorts så att de samlade koldioxidutsläppen minskat under åren. I förhållande till konkurrerande länder i Europa är utsläppen i Västsveriges dominerande branscherna oftast lägre.

I Västsverige finns en potential för en mindre fossilberoende ekonomi. En stor del av den FoU som bedrivs inom regionen riktar sig mot områden som är relevanta för en satsning på en mindre fossilberoende ekonomi. Det handlar först och främst om forskning inom områdena energi, miljö och transportteknik. Inom miljöteknikbranschen syns redan idag en positiv utveckling med en ökad andel av miljöcertifierade företag, vilket kan förklara att utsläppen av bl.a. svavel och kväveföreningar har minskat.

2.7 Erfarenheter från genomförandet av regionala utvecklingsprogram

De regionala tillväxtprogrammen

Det regionala tillväxtprogrammet (RTP) i Halland har utvärderats av två utomstående granskare. I en processanalys konstateras att nyckelaktörerna är överens om att tillväxtområdena är relevanta, men bör fokuseras.

ITPS halvtidsutvärdering av det regionala tillväxtprogrammet betonar RTP-processens roll för att organisera samhandling och ansvar mellan olika organisationer. Region Halland uppfattas som neutral, kompetent och verkar för en dialog med företagen. Samtidigt driver regionen aktivt en läroprocess tillsammans med de aktörer som operativt arbetar med att främja tillväxt i företag.

Sammanfattningsvis kan man urskilja fyra framgångsfaktorer i det halländska tillväxtarbetet; tydlig målgruppsorientering, fokusering och koncentration av insatserna, tydlig rollfördelning där det offentligas uppgift är att skapa förutsättningar för näringslivsutveckling samt att insatserna är marknadskompletterande.

I Västra Götaland har det genomförts uppföljningsseminarier kring det regionala tillväxtprogrammet. Prioriteringen av system och insatser för entreprenörskap anses genomgående vara relevanta. En systematisk satsning på entreprenörskap genom hela utbildningssystemet bedöms vara viktig. Utvärderingen pekar även på en hög tilltro till arbetet med entreprenörskap i utbildningssystemet och inom prioriterade kluster samt till strategin för social ekonomi. Entreprenörskap bör ses i hela sin vidd, inklusive attitydpåverkan, och utgå från idén om kreativa individer som vill ta ansvar för sin egen framtid.

För ett ekonomiskt nyskapande i Västra Götaland ansågs det också viktigt med ett fortsatt fokus på utveckling av regionens starka kluster och innovationssystem, inklusive mötesplatser och innovationsmiljöer. Aktörerna i Västra Götaland bör i samverkan initiera och driva sådana program. Särskilda insatser för utveckling av tjänstesektorn bör initieras och inkubatorerna stärkas. Etnisk mångfald i företagande bör poängteras tydligare i såväl offentlig som privat sektor. I utvärderingen föreslås ett program för ökad mångfald inom företagssektorn.

Möjligheter finns till en fortsatt miljöteknikutveckling driven av affärsintressen och ökad export. Exempel på områden som kan utvecklas ytterligare är ny transportteknik, nya transportsystem och effektivare energisystem.

Geografiska strukturfondsprogram i Västsverige

Stöd från EG:s strukturfonder verkade under programperioden 1995-1999 genom programmen Mål 5b Västra Sverige, Mål 5b Skärgården och Mål 2 Fyrstad. Totalt berördes 13 kommuner i norra delen av nuvarande Västra Götalands län. De genomförda insatserna hade effekt på sysselsättning och nyföretagande i området, men genomslaget av programmen var dock som helhet begränsat, bl.a. på grund av den korta programperioden.

Inför programperioden 2000-2006 noterades att åtta av programkommunerna visade en bättre utveckling än genomsnittet och de blev därför klassificerade som ett område med övergångsstöd t.o.m. 2005. I det nya stödområdet för Mål 2 kom att ingå nio kommuner i Dalsland och nordöstra Skaraborg (nuvarande Mål 2 Västra). Hittills genomförda uppföljningar och utvärderingar visar på ett effektivt genomförande och goda resultat av programmet. Halvtidsutvärderingen pekade på behovet av ökat fokus i insatserna, vilket har genomförts genom satsningar på bredband, en ny riskkapitalfond - AB Vestra Partnerinvest och särskilda klustersatsningar. Exempel på särskilda insatser med inriktning på IKT och entreprenörskap är inkubatorer vid högskolorna, science centers och center of excellence, även kombinerat med såddkapital. De övergripande målen uppnåddes i stort redan år 2005. Programmet har haft en klar näringslivsinriktning. En uppföljning visar ca 85 procent av insatserna har varit tillväxtinriktade enligt Lissabonkriterierna.

Gemenskapspolitiken för öar utan fast landförbindelse har genomförts i särskilda program sedan år 1995 (Mål 5b Skärgården, Mål 2 Öarna och Leader). Insatserna har varit småskaliga och haft bestående effekt framförallt på infrastrukturen – färjeförbindelser och bredband. Utvärderingar visar på att det har saknats ett regionalpolitiskt helhetsgrepp. Öarnas problem behöver differentieras efter inbördes strukturella skillnader och bli en del i en sammanhållen planering i stad - land perspektivet. Ett framåtsyftande synsätt på skärgårdens möjligheter bör alltså inrymmas i regionala program där skärgården är en del av helheten. Insatserna i kommande programperiod kommer i huvudsak att kanaliseras genom landsbygdsprogrammet.

Urban II, Urbact och storstadssatsningen

Gemenskapsinitiativet Urban II Göteborg och storstadssatsningar inom lokalt utvecklingsavtal syftar till att nå ekonomisk och social förnyelse i städer med utsatta bostadsområden. Totalt har åtta bostadsområden i Göteborg omfattats av de båda programmen. I flera avseenden har situationen förbättrats. Trots en generell positiv utveckling är skillnaderna dock fortfarande stora i förhållande till övriga Göteborg. Följande erfarenheter är viktiga utgångspunkter för den nu aktuella programperioden:

Ett områdesinriktat arbete ska inte isoleras från sin omgivning. Ett bra angreppssätt är helhetssyn med flersträngade och simultana insatser baserade på samverkan mellan olika aktörer samt boendes medverkan och delaktighet.

En tydlig roll och ansvarsfördelning underlättar genomförandet. Det är viktigt att partnerskapet är delaktigt i planering, genomförande och uppföljning. Rutiner för kontinuerlig kommunikation på och mellan olika nivåer behövs. Likaså differentierade metoder för informations-spridning till stödmottagare.

Urbact är ett program som syftar till att utbyta erfarenheter och sprida kunskap kring städernas situation, problem och lösningar. Göteborg deltar i olika samarbeten. Urbact II kommer att omfatta fler städer och fler nätverk och kan bli ett viktigt instrument i genomförandet av storstadsinsatserna.

Innovativa åtgärder

Med utgångspunkt i den regionala innovationsstrategin (RITTS Western Sweden) har genomförts ett pilotprogram "Industriell Dynamik". Programmets syfte var att utveckla och testa nya metoder och arbetssätt för att förbättra innovationsförmågan. Utvärderingarna visade att programmet var framgångsrikt. Totalt genomfördes 13 olika projekt där små- och medelstora företag medverkade inom tre insatsområden. Resultaten vidareförs genom utveckling av koncepten "Regional innovationsservice" och "Bättrekonceptet" som samordnas operativt med aktörer/projekt som arbetar med utvecklingsinsatser gentemot små- och medelstora företag. Erfarenheterna från "Industriell Dynamik" har också fått en fortsättning i ett transnationellt projekt, "DISTRICT", inom Interreg III C med syfte att öka konkurrenskraften i industriella ekonomier. Erfarenheterna från programmet och de koncept som detta har resulterat i, kommer att inarbetas i kommande programs insatsområden.

2.8 SWOT-analys

Med utgångspunkt i den föregående analysen och erfarenheterna från tidigare programarbete har följande styrkor, svagheter, möjligheter och hot identifierats inom områdena näringsliv, befolkning, utbildning och arbetsmarknad samt infrastruktur och transporter. SWOT-analysen blir en grund för att härleda regionens behov.

Figur 11: SWOT

STYRKOR	SVAGHETER
<p>Näringsliv</p> <ul style="list-style-type: none"> • Starka industriella centra/kluster med omställnings- och utvecklingsförmåga • Stora investeringar i industrin som stärker konkurrenskraften • Starka forsknings- och innovationsmiljöer • Stora FoU-investeringar och många patent • Internationellt attraktiv region för investeringar • Markttillgång för nyetableringar i utsatta stadsdelar <p>Befolkning, utbildning och arbetsmarknad</p> <ul style="list-style-type: none"> • Inflyttning som leder till ökad dynamik och växande marknader i delar av regionen • Väl utbyggt utbildningssystem och hög utbildningsnivå gynnar konkurrenskraften • Hög andel förvärvsarbetande vilket gynnar arbetskraftsförsörjningen • Dynamisk mångfald/befolkning med utländsk bakgrund och erfarenhet <p>Infrastruktur och transporter</p> <ul style="list-style-type: none"> • Skandinaviskt logistikcentrum i Göteborgs hamn • Del av strategiskt nord-sydligt transportstråk 	<p>Näringsliv</p> <ul style="list-style-type: none"> • Många SME saknar egna utvecklingsresurser • Hög medelålder i ägandet inom SME • Lågt nyföretagande i en internationell jämförelse <p>Befolkning, utbildning och arbetsmarknad</p> <ul style="list-style-type: none"> • Svag folkmängdsutveckling i delar av regionen • Könsuppdelad arbetsmarknad och yrkesval • Hög arbetslöshet i vissa grupper • Stadsdelar i främst Göteborg med hög arbetslöshet och utanförskap <p>Infrastruktur och transporter</p> <ul style="list-style-type: none"> • Brister i infrastruktur och kommunikationer hämmar regionförstoring och integration av utsatta stadsdelar
<p>MÖJLIGHETER</p> <p>Näringsliv</p> <ul style="list-style-type: none"> • Ökande samarbete mellan företag, offentlighet och forskningsinstitut/högskolor/universitet • Ökat intresse för miljödriven näringslivsutveckling • Positiv attityd till företagande bland ungdomar • Kultur som drivkraft, attraktionskraft och mötesplats i utsatta stadsdelar • Investeringar i utsatta stadsdelar för företagande och attraktion • Ökat nationellt och internationellt samarbete <p>Befolkning, utbildning och arbetsmarknad</p> <ul style="list-style-type: none"> • Integration och jämställdhet som drivkrafter för tillväxt och ökat arbetskraftsutbud (lokal mobilisering och lokalt utvecklingsarbete) <p>Infrastruktur och transporter</p> <ul style="list-style-type: none"> • Regionförstoring som stärker arbetsmarknaderna och förbättrar arbetskraftsförsörjningen • Förbättrad infrastruktur för kollektivtrafik i utsatta stadsdelar 	<p>HOT</p> <p>Näringsliv</p> <ul style="list-style-type: none"> • Generationsskiften i SME • Otillräckligt nyföretagande • Otillräcklig företagsinriktad tjänstesektor <p>Befolkning, utbildning och arbetsmarknad</p> <ul style="list-style-type: none"> • Demografisk utveckling som kan leda till brist på arbetskraft i delar av regionen • Risk för ökat socialt utanförskap i utsatta stadsdelar • Sårbara små lokala arbetsmarknader <p>Tillväxt utan nya arbetstillfällen</p> <p>Infrastruktur och transporter</p> <ul style="list-style-type: none"> • Stora emissioner från vägtrafiken • Flaskhalsar ett hinder för näringslivet

Huvudsakliga källor:

Analysen bygger till största delen på det kontinuerliga analysarbete som sker inom ramen för genomförandet av tillväxtprogrammen i Västra Götaland och Halland. Exempel på använda rapporter är VG-regionens ”Hållbar utveckling - En analys av utfallet det senaste decenniet, av dagens utvecklingsarbete och med en utblick mot 2020” och processanalysen av Hallands regionala tillväxtprogram. Andra källor är Budgetunderlag 2007-2009, Omvärldsanalys för Västra Götalandsregionen, den nationella strategin för konkurrenskraft och sysselsättning samt ITPS halvtidsutvärdering av de regionala tillväxtprogrammen samt halvtidsutvärderingar av programmen Mål 2 Västra, Mål 2 Öarna, Innovativa åtgärder och Urban II. I övrigt bör nämnas utredningarna:

Johansson/Strömquist, Västsverige och den nya ekonomiska geografin, Göteborg 2003 (vgregion.se), Temaplan, Västsverige och den nya ekonomiska geografin II, Göteborg 2005 (vgregion.se), ECON/KanEnergi, En mindre fossilberoende ekonomi –Kan en region gå före? Kan Västra Götaland gå före?, Göteborg 2007 (vgregion.se), Van den Berg m.fl., *European Cities in the Knowledge Economy*, Ashgate, GB, 2005 samt ESPON:s olika studier. Analysen inom Göteborg-Oslo samarbetet bör också nämnas (BAK Basel Economics). Hollanders, European Trend Chart on Innovation - European regional innovation scoreboard (2006 RIS), Empirica Delasasse/Wirtschafts Woche (2002), Statistiska centralbyrån, Integrationsverket, Högskoleverket och Eurostats regionala statistik.

3. STRATEGISK INRIKTNING

I detta avsnitt formuleras ett övergripande och kvantifierat mål för programmet (avsnitt 3.4). Målet bygger dels på de riktlinjer och strategier som finns på europeisk, nationell och regional nivå (avsnitt 3.1), dels på en analys av Västsveriges tillväxtförutsättningar samt på erfarenheterna från föregående programperiod (avsnitt 2).

Målet är också formulerat med utgångspunkt från den värdegrund som ges av de tre horisontella dimensionerna: Hållbar tillväxt, Den territoriella dimensionen och Internationellt samarbete (avsnitt 3.2). Resultaten av förhandsutvärderingen och miljöbedömningen redovisas i avsnitt 3.3.

3.1 Övergripande riktlinjer och strategier

I detta avsnitt redovisas i sammandrag de övergripande riktlinjerna på europeisk, nationell och regional nivå.

Regelverk för programframtagandet

Den legala grunden för utformningen av det regionala strukturfondsprogrammet för Västsverige återfinns främst i följande EG-förordningar som direkt berör programmet och dess inriktning:

- Rådets förordning (EG) nr 1083 av den 11 juli 2006 om allmänna bestämmelser för Europeiska regionala utvecklingsfonden, Europeiska socialfonden och Sammanhållningsfonden.
- Europaparlamentets och Rådets förordning (EG) nr 1080/2006 av den 5 juli 2006 om Europeiska regionala utvecklingsfonden (ERUF).
- Kommissionens förordning (EG) nr 1828/2006 av den 8 december 2006 om tillämpningsföreskrifter för rådets förordning (EG) nr 1083/2006 om allmänna bestämmelser för Europeiska regionala utvecklingsfonden, Europeiska socialfonden och Sammanhållningsfonden och för Europaparlamentets och Rådets förordning (EG) nr 1080/2006 om Europeiska regionala utvecklingsfonden.

Därtill berörs programmet indirekt även av följande EG förordningar:

- Europaparlamentets och Rådets förordning (EG) nr 1081/2006 av den 5 juli 2006 om Europeiska socialfonden (ESF).
- Rådets förordning (EG) nr 1698/2005 av den 20 september 2005 om stöd för landsbygdsutveckling från Europeiska jordbruksfonden för landsbygdsutveckling (EJFLU).
- Rådets förordning (EG) nr 1198/2006 av den 27 juli 2006 om Europeiska fiskerifonden (EFF).

Den Europeiska Unionens sammanhållningspolitik, som kommit till uttryck i Lissabon- och Göteborgsagendorna, har varit en viktig utgångspunkt för framtagandet av det regionala strukturfondsprogrammet för Västsverige.

De svenska dokument, beslutade av regeringen, som haft betydelse för programmets uppbyggnad och innehåll är:

- En nationell strategi för regional konkurrenskraft, entreprenörskap och sysselsättning 2007-2013. Regeringen presenterade i december 2006 en nationell strategi för regional konkurrenskraft, entreprenörskap och sysselsättning för perioden 2007-2013. Strategin ersätter den tidigare regeringens strategi för regional konkurrenskraft och sysselsättning från juni 2006. Den nya strategin har beaktats i programframtagandet.
- Uppdrag att samordna framtagandet av förslag till regionalt strukturfondsprogram för regional konkurrenskraft och sysselsättning (ERUF) för programperioden 2007-2013 samt bilaga; Direktiv för framtagande av förslag till regionala strukturfondsprogram för regional konkurrenskraft och sysselsättning från den 29 juni 2006.

Även slutsatser från de regionala utvecklings- och tillväxtprogrammen för Västra Götaland och Halland och de övergripande mål som där formulerats har varit viktiga vid framtagandet av programmet.

Gemenskapens riktlinjer

Inriktningen av den europeiska sammanhållningspolitiken 2007-2013 anges i EU:s gemensamma tillväxtstrategi, också kallad Lissabonstrategin, med dess inriktning på att främja hållbar tillväxt, konkurrenskraft och sysselsättning. Vid Europeiska rådets möte i Göteborg år 2001 kompletterades målen med en miljödimension. Gemenskapens strategiska riktlinjer för genomförandet av sammanhållningspolitiken syftar till att skapa synergier och komplementaritet mellan olika politikområden. Insatserna skall koncentreras till de faktorer som bäst kan bidra till tillväxt- och sysselsättningsagendan. I riktlinjerna framhålls att målet Regional konkurrenskraft och sysselsättning syftar till att förutse och främja ekonomiska förändringar. Detta kan bl.a. ske genom investeringar i kunskapsekonomi, entreprenörskap, forskning, samarbete mellan universitet och företag samt innovation. Territoriell sammanhållning skall främjas genom integrerade strategier för utveckling av såväl stads- som landsbygdsområden.

Nationell strategi för regional konkurrenskraft, entreprenörskap och sysselsättning

Den nationella strategin för regional konkurrenskraft, entreprenörskap och sysselsättning (NSRF), som omfattar hela landet, anger inriktningen för det regionala utvecklingsarbetet. Målet för den regionala utvecklingspolitiken är: Väl fungerande och hållbara lokala arbetsmarknadsregioner med en god servicenivå i alla delar av landet. Den nationella strategin för regional konkurrenskraft, entreprenörskap och sysselsättning anger de prioriteringar som skall få genomslag i genomförandet av den europeiska sammanhållningspolitiken. Strategin poängterar även två territoriella prioriteringar: storstäderna och de glesbefolkade områden i norra Sverige.

Med utgångspunkt i de identifierade strategiska framtidsfrågorna gäller följande tematiska prioriteringar:

Innovation och förnyelse

- Innovativa miljöer
- Entreprenörskap

Kompetensförsörjning och ökat arbetskraftsutbud

- Kompetensförsörjning
- Ökat arbetskraftsutbud

Tillgänglighet

- Regionförstoring
- Ett utvecklat informationssamhälle

Strategiskt gränsöverskridande samarbete

För storstäderna anges som riktlinjer följande särskilda insatser:

- Stärka internationellt konkurrenskraftiga innovationssystem och kluster.
- Främja lokala utvecklingsinsatser i utsatta stadsdelar, kopplade till de lokala utvecklingsavtalen.
- Främja en ökad integration.
- Stimulera samverkan och erfarenhetsutbyte med andra storstäder i Sverige och internationellt.

I den nationella strategin betonas att en tydlig koncentration av insatser och resurser i strukturfondsprogrammen är nödvändig.

De prioriteringar och riktlinjer som fastslogs i Sveriges NSRF - En nationell strategi för regional konkurrenskraft, entreprenörskap och sysselsättning ligger väl i linje med och bidrar till att uppfylla de målsättningar som den svenska regeringen lagt fast i Sveriges reviderade handlingsprogram för tillväxt och sysselsättning 2006-2008 (NRP). Detta program kommer därmed att medverka till handlingsprogrammets genomförande inom områden som innovationsfrämjande, skapandet av ett konkurrenskraftigt företagsklimat, tillgänglighet m.m.

Regionala utvecklingsstrategier och tillväxtprogram

De regionala utvecklingsprogrammen är en grund för dialogen mellan den nationella och den regionala nivån. I de regionala utvecklingsprogrammen (strategierna) anges, på länsnivå, inriktning och prioriteringar för utvecklingen.

Visionerna i de båda regionala utvecklingsstrategierna – ”Det goda livet” i Västra Götalands län respektive ”Bästa livsplatsen” i Hallands län - är likartade även om utgångspunktivet, invånare respektive plats är olika. De strategiska prioriteringarna för att närma sig visionerna är i stort sett desamma. Det gäller särskilt de delar som berör EU:s mål om Regional konkurrenskraft och sysselsättning. Prioriteringarna konkretiseras i de båda regionernas operativa regionala tillväxtprogram:

- Entreprenörskap, nyföretagande och kapitalförsörjning.
- Ökat kunskapsinnehåll, innovationer, kluster och innovationssystem.
- Kompetensutveckling – livslångt lärande, koppling mellan näringsliv och utbildning.
- Mångfald, integration, attraktivitet och kultur som drivkraft för hållbar tillväxt.

Mellan de båda regionala utvecklingsstrategierna finns gemensamma tillväxtområden/regionala styrkeområden:

- Hälsoteknik/hälsa
- Upplevelsenäring
- Livsmedel
- Miljö/energi – miljödriven utveckling och förnybara system
- Logistik

Utifrån delvis olika regionala förutsättningar prioriterar Halland även handel och papper/tryck/media, medan Västra Götaland prioriterar biomedicin, petrokemi, fordon, IT, textil och trä.

Sammantaget finns det stora möjligheter att med bl.a. det regionala strukturfondsprogrammet för regional konkurrenskraft och sysselsättning nå de visioner och målsättningar som uttrycks i Västsveriges regionala tillväxtprogram och utvecklingsstrategier, vilka i sin tur ligger i linje med Gemenskapens och regeringens inriktning på att främja hållbar tillväxt, konkurrenskraft, entreprenörskap och sysselsättning.

3.2 Horisontella dimensioner som värdegrund

Strukturfondspartnerskapet skall i genomförandet av det regionala strukturfondsprogrammet använda begreppet hållbar utveckling och tillväxt som genomgående värdegrund, samtidigt som man skall sträva efter att överbrygga tematiska och sektoriella gränser liksom geografiska gränser. Denna inriktning skall gälla inom det sammanhållna västsvenska programområdet, men det regionala strukturfondsprogrammet skall vara ”gränslöst” och öppet för samarbete med angränsande regioner och för internationellt samarbete som kan främja Västsveriges näringsliv. Detta gäller territoriellt gränsöverskridande europeiskt samarbete, men också ett vidare internationellt samarbete.

Särskild hänsyn skall tas till områden med speciella svårigheter – öar och övrig glesbygd samt utsatta stadsdelar.

Det regionala strukturfondsprogrammets genomförande skall således grundas på tre horisontella dimensioner som värdegrund:

- Hållbar utveckling och tillväxt.
- Den territoriella dimensionen.
- Internationellt samarbete.

Varje dimension består av ett antal perspektiv som skall genomsyra programmet. Begreppet hållbar utveckling och tillväxt består av fem perspektiv; ekonomi, miljö, hälsa, integration och mångfald samt jämställdhet. Begreppet territoriell dimension består av geografiskt betingade hänsynstaganden för ökad integration genom att beakta inomregionala skillnader och regionala särdrag samt inomregionala skillnader mellan stadsdelar i Göteborg. Den tredje dimensionen är integration genom internationellt samarbete.

Det regionala strukturfondsprogrammets strävan att överbrygga tematiska och sektoriella gränser gäller dels samverkan med andra utvecklingsprogram, dels att utveckla samverkan med olika sektorsmyndigheter.

Hållbar utveckling och tillväxt

Den naturliga värdegrunden i det regionala utvecklingsarbetet är hållbar utveckling, vilket innebär att dagens behov skall tillgodoses utan att äventyra möjligheterna för kommande generationer. Utvecklingen i ekonomin, i den sociala dimensionen och i miljön ska gå i rätt riktning om den ska kallas hållbar.

Hållbar tillväxt är ett medel för att nå en hållbar utveckling. Det regionala strukturfondsprogrammet skall öka förutsättningarna att nå målen om hållbar utveckling med grund i hållbar tillväxt. För Västsverige innebär det regionala strukturfondsprogrammet för regional konkurrenskraft och sysselsättning ökade möjligheter att stärka ekonomins långsiktiga utvecklingskraft utifrån västsvenska förutsättningar. Genom att använda hållbarhetsaspekten som en drivkraft för affärs och näringslivsutveckling bidrar det regionala strukturfondsprogrammet till en hållbar tillväxt.

Fem perspektiv är särskilt betydelsefulla för begreppet hållbar utveckling och tillväxt:

- Ekonomi
- Miljö
- Hälsa
- Integration och mångfald
- Jämställdhet

De fem perspektiven som bildar begreppet hållbar tillväxt kommer således att utgöra värdegrund för prövningen av alla insatser och projekt enligt detta program. Särskild mätning utifrån ett indicatorsystem kommer att ske av projekt vad avser miljö, jämställdhet samt integration och mångfald.

I programgenomförandet är utgångspunkten att insatserna skall stärka Västsverige från ett ekonomiskt perspektiv och samtidigt leda till en avtagande miljöpåverkan och en stärkt social utveckling. Miljödriven näringslivsutveckling är exempel på en åtgärd som bidrar till en hållbar tillväxt. Insatser för jämställdhet och integration och mångfald används för att öka tillgången på arbetskraft och för att starta fler företag samt för att stärka utsatta stadsdelars attraktivitet i Göteborg (insatsområde 3). Hälsa används som en viktig drivkraft för att stärka tillväxtområden som hälsoteknik, biomedicin och livsmedel, men också för att främja arbetskraftsförsörjningen.

Territoriella förutsättningar

De övergripande strategiska riktlinjerna behandlar den territoriella dimensionen dels utifrån behovet av ökad integration av unionens territorium (det nya målet europeiskt territoriellt samarbete), dels utifrån behovet av att ta hänsyn till inomregionala skillnader och regionala särdrag som innebär särskilda utmaningar och möjligheter. Den europeiska sammanhållningspolitiken skall på lämpligt sätt stödja stadsförnyelse, landsbygdsområden och områden som är beroende av fiske. Storstädernas viktiga roll i den regionala utvecklingen skall uppmärksammas liksom de särskilda problem som finns i dessa städer.

På regional nivå växer ett allt större ömsesidigt beroende mellan stad och landsbygd. Regionförstoring är ett medel i den regionala planeringen för att stärka regionernas konkurrenskraft och utjämna skillnader i stad - land perspektivet. Det nationella målet om hållbara lokala arbetsmarknadsregioner är en viktig utgångspunkt.

Storstad

Den nationella politiken för storstäderna har två huvudsakliga mål, nämligen:

- att ge storstadsregionerna goda förutsättningar för långsiktigt hållbar tillväxt och därmed kunna bidra till att nya arbetstillfällen skapas såväl inom storstadsregionerna som i övriga delar av landet, samt
- att bryta den sociala, etniska och diskriminerande segregationen i storstadsregionerna och att verka för jämlika och jämställda levnadsvillkor för stor-städernas invånare.

Ökad tillväxt och sysselsättning i storstäderna är således en viktig fråga för hela Sverige. För att klara storstädernas roll som tillväxtmotorer behövs samverkan mellan storstäderna och den nationella nivån. Det finns också ett ömsesidigt beroende mellan storstäderna och omkringliggande regioner. Den andra delen av storstadspolitiken är att säkerställa social sammanhållning och integration.

De storstadspolitiska målen har flera beröringspunkter. Även om det inte är självklart att ökad tillväxt leder till minskad segregation och vice versa, så kan ett tvärsektorielt förändringsarbete få positiv återverkan inom båda områdena.

Det är viktigt att ha ett integrerat och regionalt perspektiv på tillväxtfrågorna för hela Västsverige. Göteborgsregionen har en viktig roll som tillväxtmotor.

Samtidigt skall beaktas de åtgärder som kan stödjas av strukturfonderna för att minska den sociala, etniska och diskriminerande segregationen i delar av storstadsområdet

Landsbygden och öarna

Det övergripande nationella målet för landsbygden är ekonomiskt, ekologiskt och socialt hållbar utveckling. Vissa öar betraktas inom den europeiska sammanhållningspolitiken som en del av de områden som har permanenta geografiska begränsningar.

Landsbygdsperspektivet skall vara en integrerad del i det regionala utvecklingsarbetet. En polarisering av utvecklingsinsatserna efter stad - land kriterier är således mindre fruktbart. I stället eftersträvas en öppen dialog och förståelse mellan städer och landsbygd för skapa ett ömsesidigt utbyte inom olika områden. Denna princip gäller i de regionala tillväxtprogrammen och skall också vara en bärande tanke i det regionala strukturfondsprogrammet för regional konkurrenskraft och sysselsättning i Västsverige.

Landsbygdens utveckling, inklusive öarna, skall främjas av såväl det regionala strukturfondsprogrammet för regional konkurrenskraft och sysselsättning som Landsbygdsprogrammet (LP) och Fiskeprogrammet. Genomförandet skall kunna ske genom konkreta insatser i delregionala program som byggs utifrån lokala och regionala förutsättningar. Därutöver kommer riktade insatser också att finnas genom särskilda regionala program för landsbygdsstöd, kommersiell service och lokal utveckling.

Internationellt samarbete

Vid sidan av den integration av EU:s territorium som det nya samarbetsmålet syftar till kan varje operationellt program som finansieras av Europeiska regionala utvecklingsfonden (ERUF) ange åtgärder för interregionalt samarbete med minst en region i en annan medlemsstat. I analysavsnittet finns exempel på internationella samarbeten.

Inom det regionala strukturfondsprogrammets prioriteringar skall Västra Götaland och Halland, var för sig eller tillsammans, utveckla och fördjupa samarbete med minst tre regioner som har likartade förutsättningar som Västsverige att driva en regional innovationspolitik. Samarbetena skall leda till konkret nytta för näringslivet i Västsverige med särskild inriktning på små och medelstora företag. Ett sådant fördjupat samarbete utesluter naturligtvis inte på något sätt att samarbetet utvecklas även med andra regioner.

Internationell samverkan och erfarenhetsutbyte med andra storstäder i Sverige och internationellt kan göras inom ramen för de stödmöjligheter som kommer att finnas inom insatsområdet Hållbar stadsutveckling.

3.3 Förhandsutvärdering och miljöbedömning

Förhandsutvärdering och miljöbedömning av det regionala programmet för regional konkurrenskraft och sysselsättning i Västsverige har genomförts under processen med framtagandet av programmet. I det följande redovisas en sammanfattning av resultat och rekommendationer samt hur dessa har beaktats i programmet.

Förhandsutvärderingen och miljöbedömningen bifogas i sin helhet programmet som bilagor.

Förhandsutvärdering

Institutet för tillväxtpolitiska studier (ITPS) har haft Regeringens uppdrag att genomföra förhandsutvärderingen av det regionala programmet för regional konkurrenskraft och sysselsättning i Västsverige. Under hela processen med framtagandet av programmet har en löpande dialog ägt rum mellan ITPS och den tjänstemannagrupp som ansvarat för att ta fram förslaget till operativt program.

Den framväxande programtexten har därigenom kunnat förbättras och kvalitetssäkras i en interaktiv process. Programarbetet startade tidigt i Västsverige. Politiskt behandlade positionspapper och strategidokument gav regionala utgångspunkter för arbetet. Ett genomarbetat programförslag har remissbehandlats. ITPS ex anterapport baseras på denna remissversion av programmet. ITPS slutliga synpunkter har därför i allt väsentligt kunnat inarbetas parallellt med att remissynpunkter har behandlats.

ITPS har strukturerat sin utvärdering utifrån åtta övergripande

frågeställningar som i huvudsak baseras på EU-kommissionens Working Paper om Ex Ante utvärdering. De åtta frågeställningarna är följande:

1. *Är den övergripande programstrategin relevant för att möta de utmaningar som programområdet möter?*
2. *Är strategin väldefinierad med tydliga mål och prioriteringar? Är det realistiskt att nå dessa mål utifrån tillgängliga resurser och prioriteringar?*
3. *Är den övergripande programstrategin i konsekvens med planer, program och initiativ på regional-, nationell- samt EU-nivå? Hur bidrar strategin till uppfyllandet av Lissabonmålen?*
4. *Är de valda målkriterierna lämpliga och kan de fungera i framtida utvärderingar och avstämningar?*
5. *Vad blir det genomförda programmets påverkan på programområdet i kvantitativa mått?*
6. *Är genomförandestrukturen (implementeringsprocessen) lämplig för att målen ska kunna uppnås?*
7. *Hur har horisontella mål beaktats i programmets olika delar?*
8. *Finns det en röd tråd i programdokumentet? Samband och kopplingar från analys till strategi och insatsområden.*

ITPS huvudrekommendationer baseras på de delar av programmet som fanns tillgängliga i remissversionen, dvs. avsnitt A. Inledning, B. Analys med SWOT, C. Strategisk inriktning och D. Insatsområden. ITPS sammanfattar sina iakttagelser enligt följande:

Analysen är genomarbetad, lättläst och den är väl förankrad i tidigare dokument och erfarenheter. SWOT analysen är omfattande och tjänar på att bantas ned för att på så vis fungera som ett koncentrat av analysen. Den övergripande länken mellan analys – program mål – strategi - insatsområden är överlag klar men de behov/områden som enligt analysen bör prioriteras kan med fördel plockas upp tydligare i strategiavsnittet. Strategiavsnittet är i sig tydligt och det behandlar på ett klart sätt de bakomliggande riktlinjer och strategier som beaktats. Insatsområdena är väl förankrade i analysen och framträder redan i strategidelen genom de inriktningar och prioriteringar som där presenteras. Målformuleringar och indikatorer behöver arbetas igenom när det gäller tänkbara målkonflikter, mätbarhet, definitioner och antal.

ITPS huvudsakliga rekommendationer:

- Satsningar på hållbar stadsutveckling kan motiveras något tydligare i analysens slutsatser. Ett väl utvecklat avsnitt finns i analysen, men det kan göras tydligare i slutsatserna att det är ett prioriterat område. På motsvarande sätt kan de behov / områden som enligt analysen bör prioriteras med fördel ”plockas upp” tydligare i strategiavsnittet.
- Renodling av målen är önskvärd, då exempelvis målet för insatsområde 1 innehåller såväl mål som medel. Både insatsområde 1 och 2 innehåller även mål vars ordalydelse inte helt tydligt anger hur de kommer att uppfylla programmålet.
- Indikatorerna behöver definieras tydligare innan de kan sägas vara tillfredsställande utformade ur ett utvärderingsperspektiv. Det är angeläget att indikatorerna är väl definierade så att det inte föreligger några tveksamheter när data skall samlas in, bearbetas och analyseras i framtida utvärderingar.

ITPS synpunkter har i allt väsentligt inarbetats i det slutliga programförslaget. I arbetet med framtagandet av programmet har länken mellan analys/SWOT – program mål – strategi - insatsområden varit i fokus. I den slutliga bearbetningen har den sammanfattande SWOT-

analysen koncentrerats och tydligare kopplats till den grundläggande analysen. En ytterligare omarbetning har gjorts senare, dels av analys och SWOT som sådana, dels ett tydliggörande av behov som framkommit i analysen med relevans för det strategiska valet av program mål och prioriteringar (avsnitt 3.4). I SWOT:en har kompletteringar gjorts, särskilt av behov som framkommit för utsatta stadsdelar. Behovet av insatser för hållbar stadsutveckling har betonats i analysen och i strategin. Mer generellt har länken mellan de behov som framkommer i analys/SWOT tydliggjorts i strategiavsnittet. Fördjupade analyser har gjorts av målformuleringarna. Konsistensen mellan program mål och mål för insatsområden har stämts av och kvantifierats på ett enhetligt och mätbart sätt. För insatsområdena har aktivitetsindikatorer och resultatindikatorer, liksom kategorisystem och stödberättigande ur den regionala utvecklingsfonden, omarbetats. Resultatet redovisas i bilagor till det slutliga programförslaget.

Miljöbedömning

För varje program skall en miljöbedömning (Strategic Environmental Assessment, SEA) genomföras och integreras i programarbetet, utifrån miljöbalkens bestämmelser (6 kap.) och förordningen (1998:905) om miljökonsekvensbeskrivningar enligt direktivet om bedömning av vissa planers och programs miljöpåverkan (2001/42/EG). En bärande del i miljöbedömningen är en miljökonsekvensbeskrivning (MKB), som ska göras av en särskild utvärderare. EuroFutures AB har fått i uppdrag att utarbeta MKB:n.

Länsstyrelsen i Västra Götalands län har på uppdrag av Västra Götalandsregionen lämnat ett förslag till inriktning och avgränsning av MKB:n. Med detta som utgångspunkt har EuroFutures AB utarbetat en MKB, vilken varit föremål för samrådsförfarande. Ansvariga regionala miljömyndigheter har haft MKB:n för konsultation och även inkommit med yttrande. Samråd har inte skett med Norge eller Danmark då bedömningen gjorts att det inte kommer förekomma någon betydande miljöpåverkan över landgränserna.

Miljökonsekvensbeskrivningen och samrådsförfarandet har varit samstämmiga och pekar på vissa huvudsaker. Utvärderarens slutsats är att programmets genomförande inte kan antas leda till en betydande negativ miljöpåverkan. Miljöproblem och miljövärden har uppmärksamats löpande i programmet där det är relevant. Pro-grammets generella och övergripande karaktär gör det dock svårt att i förväg göra konkreta bedömningar och överväganden av miljöeffekter. Det poängteras att man vid implementeringen särskilt noga beaktar möjligheterna till styrning genom utformningen av urvalskriterier samt genom uppföljning och utvärdering. Här avses främst projektnivå men även insatsnivå. Nationella beslut om programmet bör enligt utvärderaren ge uttryck för sådant uppdrag till den regionala genomförandeorganisationen.

Med slutsatsen att det inte är fråga om betydande negativ miljöpåverkan krävs inte uppföljning enligt reglerna om miljöbedömning. Uppföljning är dock en del av den hänsyn som miljöbalken kräver samt ett led i styrningen av genomförandet.

Synpunkterna i MKB:n har beaktats i formuleringen av programmet. Hälsoteknik / hälsa samt miljö / energi – miljödriven utveckling och förnybara system är exempel på konkreta insatser som i sig verkar i angiven riktning. Stor vikt läggs vid utformningen av indikatorer, projekturvalskriterier, och inte minst procedurfrågor. Mycket får sitt konkreta innehåll i det särskilda åtgärdsdokument som kommer att ligga till grund för själva programgenomförandet. Varje enskild projektansökan kommer att noga analyseras ur miljösynpunkt avseende syfte och effekter, samt vilka konkreta miljöpositiva åtgärder man ämnar vidta. Metodik, kriterier

och tekniska frågor kommer kontinuerligt att utvärderas och förfinas under hela programmens genomförandeperiod.

Fortsatt arbete med programmet efter genomförd konsultationsprocess

Efter konsultationsprocessen kunde Västsverige lämna sitt slutliga programförslag till regeringen. I ett samarbete mellan regeringskansliet och programansvarig genomfördes därefter ett antal justeringar av programmet föranlett av ett antal olika anledningar. Ingen av dessa ändringar bedömdes ge upphov till omfattande miljöpåverkan eller medföra ändring av programmets huvudsakliga inriktning. Ett antal ändringar som bedömdes vara utan betydelse för miljön genomfördes. Detta rörde sig t.ex. om omstrukturering av text, komplettering av fakta och frågor av administrativ art. Ändringar som bedöms ha en positiv påverkan ur miljösynpunkt lades till i och med att programmet kompletterades med avsnittet om programmets genomförande. Där redovisas ambition och aktiviteter när det gäller de horisontella klassificeringskriterierna, bland annat att dessa ska beaktas vid den förvaltande myndighetens upphandlingar, och där redovisas även för arbetet med urvalskriterier.

3.4 Prioriteringar och program mål

En genomgång av de övergripande regionala strategiska riktlinjerna visar på en stor samstämmighet när det gäller inriktningen på att främja hållbar tillväxt, konkurrenskraft och sysselsättning. De skillnader som finns mellan de två länsvisa strategierna är små och förklaras av olika regionala förutsättningar och politiska prioriteringar. Erfarenheterna från genomförandet av olika utvecklingsprogram pekar entydigt på att det behövs mer fokus i insatserna, mer av samverkan över olika gränser samt att tillväxtperspektiv ställs i centrum.

Analysen visar att Västsverige har många starka sidor och därmed goda förutsättningar att uppfylla Lissabonstrategins mål för regional konkurrenskraft. Det finns emellertid också svagheter och hot som måste mötas för att skapa tillväxt och nya jobb i regionen. Det Västsvenska näringslivet är starkt internationaliserat och därmed också utsatt för en växande global konkurrens. Det mest effektiva sättet att möta globaliseringen är att öka innovationsförmågan och att ta tillvara innovativa idéer som kan leda till nyföretagande.

En grund för tillväxt är att det skapas fler företag. Analysen visar att nyföretagandet i Västsverige är alltför lågt och att kvinnor och invandrare är underrepresenterade som företagare. Dessutom kan generationsväxlingen inom små- och medelstora företag bli ett problem.

Västsveriges näringsliv karakteriseras av ett antal kluster där en närhet och täthet av internationellt konkurrenskraftiga företag och forskningsaktörer skapar regionala förutsättningar för innovation och förnyelse.

För att skapa sammanhållning och ge storstadsområdet goda förutsättningar för långsiktig hållbar tillväxt krävs att regionens arbetsliv i högre grad präglas av mångfald och internationalism, samtidigt som klyftorna mellan befolkningsgrupper och olika bostadsområden måste minska. Analysen pekar mot att det behövs insatser för att höja attraktionskraften i särskilt utsatta stadsdelar i Göteborg samt insatser för bättre sammanhållning och integration.

Det framgår av analysen att det finns brister i det Västsvenska transportsystemet, men stora investeringar är under planering i de ordinarie systemen.

Mot bakgrund av SWOT-analysen, de redovisade erfarenheterna från tidigare utvecklingsprogram samt med hänsyn tagen till de begränsade resurser som står till förfogande, koncentreras det regionala strukturfondsprogrammet för Västsveriges till ett fåtal insatsområden med direkt betydelse för att stärka regionens inneboende förutsättningar för en självgenererad hållbar utveckling. Ett systemperspektiv bör vara vägledande.

Kompletterande insatser för att förbättra arbetskraftsförsörjningen genom att bl. a. höja individernas kompetens och öka utbudet av arbetskraft kommer att genomföras inom ramen för socialfondsprogrammet.

För att uppfylla de övergripande riktlinjerna och de behov som har påvisats i analysen måste insatserna koncentreras till områden där de ger störst effekt. Enligt analysen krävs det fler företag, fler kunskapsintensiva innovationer, fler företag med ett ökat kunskapsinnehåll samt fokusering på områden där Västsverige har särskilda konkurrensfördelar. Det Västsvenska innovationssystemet fångar upp flera av dessa aspekter. Analysen visar att innovationssystemet är ett viktigt inslag för regionens framtida tillväxt och utveckling. Systemet är dock i uppbyggnadsfasen och har kommit olika långt i olika delar av regionen. Strukturfondsprogrammet för Regional konkurrenskraft och sysselsättning möjliggör att strukturen kring det Västsvenska innovationssystemet stärks och kan därmed på lång sikt bidra med ökad tillväxt och utveckling i hela den Västsvenska ekonomin. På så sätt beaktas även de inomregionala skillnaderna och regionala särdragen. Inomregionala skillnader mellan Göteborgsstadsdelar tillgodoses genom särskilda insatser riktade till dessa områden.

Insatserna som kan finansieras av den Europeiska regionala utvecklingsfonden koncentreras därför till följande områden:

- Entreprenörskap och innovativt företagande.
- Samverkansinitiativ och innovativa miljöer.
- Hållbar stadsutveckling.

Programmål

Mot bakgrund av ovanstående strategier och av analysen av Västsveriges tillväxtförutsättningar har följande programmål formulerats:

”Hållbar tillväxt genom fler och växande företag som bidrar till nya jobb samt en hållbar stadsutveckling.”

Utifrån dessa utgångspunkter har följande *kvantitativa* programmål formulerats:

- 1 300 nya företag.
- 3 400 nya arbetstillfällen.
- 4 750 företag som deltar i tillväxtfrämjande aktiviteter.
- 20 investeringar för att öka attraktionskraften i utsatta stadsdelar.

I de kvantitativa målen förväntas minst 40 procent av respektive kön samt 20 procent av personer med utomnordisk bakgrund vara representerade.

Indikatorer

För att se hur insatserna bidragit till målen skall indikatorer, vars mätresultat utgör underlag för att utvärdera måluppfyllelsen, användas.

Alla indikatorer skall så långt som möjligt särredovisas på kvinnor, män (målet är minst 40 % av respektive kön) respektive personer med utländsk bakgrund (målet inom insatsområde 1 är minst 20 %, insatsområde 2 minst 10% samt insatsområde 3 minst 50%), samt i förekommande fall dessutom företags branschtillhörighet.

Indikatorerna finns på program- och insatsområdesnivå och är av följande slag:

- **Aktivitetsindikatorer** – beskriver omfattning av vad som skall göras och i form av antal projekt
- **Resultatindikatorer** – visar på direkta resultat av projekten (direkta effekter). När det gäller resultatindikatorerna ska en bedömning om vad projektet förväntas uppnå anges vid projektstart. Vid projektets avslut ska en samlad bedömning av utfallet redovisas.
- **Kontextindikatorer** – Indikatorer som i mindre grad är kopplade till direkta programgenomförandet, men speglar utvecklingen i programområdet. Det är svårt att specificera programmets påverkan på dessa effekter. Inte desto mindre är det relevant att stämma av dessa indikatorer, bland annat följa den ekonomiska utvecklingen i regionen i relation till programmets insatser samt för att verifiera programmets relevans under programgenomförandet.

Följande kontextindikatorer avses att följas upp:

Kontextindikatorer (Gäller programnivån)

Indikator	Baseline
Bruttoregionproduktens utveckling per capita	24 535,9 Euro / invånare (Eurostat år 2004)
Omsättningsutveckling i deltagande företag	Procentuell utveckling i deltagande företag i jämförelse med en kontrollgrupp.
Antal nya företag/1000 invånare	Utgångsvärde: 7,2 företag/1000 invånare år 2005
Sysselsättningsutveckling med avseende på förvärvsarbete	Utgångsvärde: 76,8 % i ålder 20 – 64 år år förvärvsarbete år 2005
Andelen av den unga befolkningen (18-30 år) som kan tänka sig bli företagare	Utgångsvärde 76 % år 2005

Dessutom kommer samtliga projekt att följas upp avseende de horisontella målen; integration, jämställdhet och miljö. Varje projektägare ska redovisa vad projektet förväntas ha för påverkan på de horisontella kriterierna. Denna påverkan redovisas med hjälp av s.k. klassificeringskriterierna.

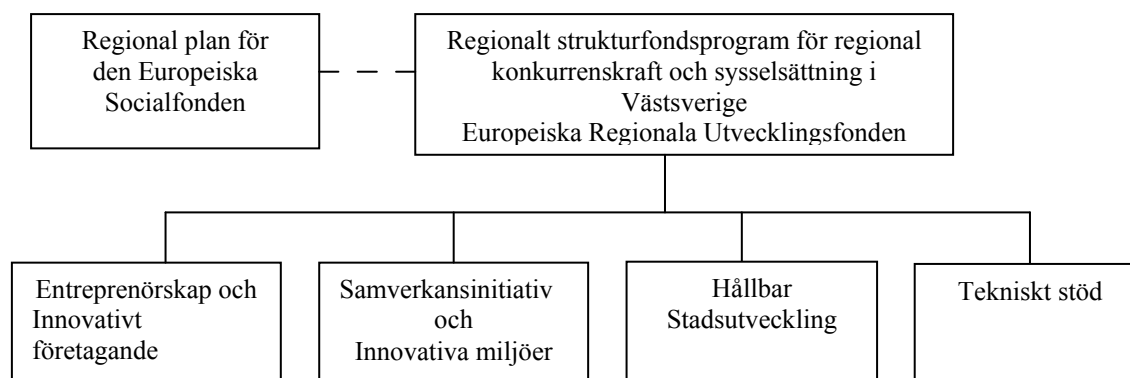
Horisontell klassificeringsindikator	Insatsområde
Antal projekt som direkt syftar till att öka jämställdheten	Samtliga
Antal projekt som har en övervägande positiv påverkan ur ett jämställdhetsperspektiv	Samtliga
Antal projekt som har en övervägande negativ påverkan ur ett jämställdhetsperspektiv	Samtliga
Antal projekt som direkt syftar till att öka mångfalden och integrationen	Samtliga
Antal projekt som har en övervägande positiv påverkan ur ett mångfalds- och integrationsperspektiv	Samtliga
Antal projekt som har en övervägande negativ påverkan ur ett mångfalds- och integrationsperspektiv	Samtliga
Antal projekt som direkt syftar till att förbättra miljön	Samtliga
Antal projekt som har en övervägande positiv påverkan på miljön	Samtliga
Antal projekt som har en övervägande negativ påverkan på miljön	Samtliga

4. INSATSOMRÅDEN

Inledning

Analysen i avsnitt 2 visar att Västsverige har goda förutsättningar att uppfylla Lissabonsstrategins mål för regional konkurrenskraft. Analysen visar vilka insatser som behövs för att ta tillvara Västsveriges möjligheter till innovationer - produkter och tjänster med högt kunskapsinnehåll och fler och växande företag. Den visar också vilka insatser som behövs för att möta de hot och samtidigt ta vara på de möjligheter som den internationella strukturomvandlingen och konkurrensen utgör. För att nå programmets övergripande mål har i samma avsnitt tre insatsområden prioriterats.

Figur 12: Programstruktur för det regionala strukturfondsprogrammet för regional konkurrenskraft och sysselsättning Västsverige 2007-2013.



Insatsområdet *Entreprenörskap och innovativt företagande* fokuserar på entreprenöriellt tänkande inom utbildningsväsendet, attityder till att starta eller ta över företag, flödet av affärsidéer, avknoppningar och uppfinningar, nyföretagande, företagstillväxt och kapitalförsörjning.

Insatsområdet *Samverkansinitiativ och innovativa miljöer* omfattar arbetet med nätverk och klusterinitiativ och att stärka utvecklingsmiljöer och kompetenscentra för innovation och förnyelse.

Det tredje insatsområdet, *Hållbar stadsutveckling*, fokuserar på åtgärder som stärker utsatta stadsdelars attraktivitet, samt bidrar till ökad sammanhållning och integration i staden och regionen.

De tre insatsområdena stärker entreprenörskap, innovationer och förnyelse i näringslivet, såväl på bredden som inom regionala styrkeområden.

I enlighet med Artikel 37 (6)b kommer det att finnas möjligheter att vidareutveckla de projektidéer som genereras inom programmet internationellt. Detta via EU:s sjunde ramprogram forskning och teknisk utveckling (FP7), eller via ramprogrammet för konkurrenskraft och innovation (CIP). De nya programmen för territoriellt samarbete (Öresund-Kattegatt-Skagerack, Sverige-Norge programmet, Nordsjöprogrammet, Östersjöprogrammet och programmet för interregionalt samarbete) ger ytterligare möjligheter till internationellt erfarenhetsutbyte inom ramen för de tre insatsområdena.

Det offentliga samhällets roll

Företag bildas för att kommersialisera affärsidéer. För att lyckas måste affärsidén upplevas som bättre än existerande lösningar. Innan affärsidén är testad på marknaden är det svårt att avgöra om idén är lönsam eller inte. Marknadsekonomi kan därför liknas vid en experimentverkstad där varje idé och varje företag kan betraktas som ett affärsexperiment som testas på marknaden. Utgångspunkten för detta program är att företag och affärsidéer har bäst förutsättningar att utvecklas i en affärsdriven privat konkurrensutsatt marknad. Samhällets roll är att agera marknadskompletterande för att stimulera till att fler affärsexperiment genomförs och blir framgångsrika.

Offentliga insatser som riktas mot företag motiveras av att det råder någon form av marknadsmisslyckande. Därför måste det tydliggöras att de privata aktörernas insatser inte räcker till och offentliga ingrepp på marknaden är motiverade. Ett exempel på områden där insatser kan motiveras med att marknadskrafterna inte fungerar helt ut är kapitalförsörjning i tidiga skeden.

Ett annat exempel på ett marknadsmisslyckande kan vara att företag inte samverkar med sin omgivning i den omfattning som skulle vara önskvärd ur ett samhällsekonomiskt perspektiv. Drivkrafterna för att samverka består bl.a. i att kostnader för såväl forskning och utveckling som produktion och försäljning under en längre tid har drivit företag mot en koncentration på kärnverksamheten. Kunder ställer å andra sidan allt högre krav på helhetslösningar och innovationer. Dessa drivkrafter och det faktum att innovation ofta sker i gränssnitt mellan två eller flera kompetensområden, är en av förklaringarna till att företag behöver partners inom näringsliv och forskning. Högklassig forskning vid universitet och FoU-intensiva företag är alltså inte tillräckligt för att uppnå ett bra innovationsklimat. Tillgångarna måste också kopplas ihop genom formella eller informella gränsoverskridande nätverk. De offentliga aktörerna spelar en viktig roll i att skapa plattformar för dessa nätverk. En viktig uppgift för samhället kan även bestå i att agera kund eller beställare inom olika branscher och näringsgrenar, t.ex. inom området hälsa.

Programmets avgränsning inom ERUF och mot ESF

Valet av insatsområde ett och två innebär en avgränsning till aktiviteter som har direkt koppling till tillväxt- och företagsfokus. Aktiviteterna skall ha ett tydligt tillväxtmål.

Insatsområdena riktar sig inte explicit mot bestämda branscher eller sektorer. Dock utpekas som exempel ett antal tillväxtområden inom insatsområde två, som kan bli aktuella.

När det gäller de nya företag, företagare och arbetstillfällena, som insatserna skall resultera i, är målet att 20 procent skall vara personer med utomnordisk bakgrund. För att förverkliga detta mål behövs särskilda insatser riktade till dessa befolkningsgrupper och till de mest invandrartäta stadsdelarna i Göteborg.

I genomförandet skall synergier främjas med den regionala planen för det nationella socialfondsprogrammet. Detta är särskilt viktigt när det gäller åtgärder som riktar sig till utsatta stadsdelar.

Regelverket för 2007-2013 (Rådets förordning (EG) nr1083/2006, artikel 34.2) medger att ett belopp motsvarande upp till 10 procent av budgeten för varje insatsområde får användas för att finansiera sådana insatser som faller inom ramen för den andra strukturfonden, dvs. regelverket för den Europeiska socialfonden (Europaparlamentets och Rådets förordning (EG) nr 1081/2006) och vice versa för det nationella strukturfondsprogrammet för den Europeiska socialfonden. Denna flexibilitet skall utnyttjas under förutsättning att dessa insatser är nödvändiga för att insatsen ska kunna genomföras på ett tillfredsställande sätt och har direkt samband med denna. Huvudprincipen är dock att den Europeiska regionala utvecklingsfonden medfinansierar de insatser som faller inom ramen för regelverket för denna fond och vice versa för den Europeiska socialfonden.

I detta operativa program bedöms samtliga insatsområden kunna bli föremål för denna flexibilitet.

För insatsområdet Hållbar stadsutveckling kan motsvarande procentsats uppgå till 15 procent (Europaparlamentets och Rådets förordning (EG) nr1080/2006, artikel 8).

4.1 Entreprenörskap och innovativt företagande

Insatsområdet Entreprenörskap och innovativt företagande syftar till att öka förmågan att generera och ta tillvara idéer som kan omsättas till något värdeskapande. Detta ska genomföras med åtgärder som stimulerar till entreprenörskap och utveckling av innovationer i hela ekonomin. Inom området prioriteras bl.a. insatser som uppmuntrar till en entreprenöriell kultur, avknoppningar från akademi och näringsliv, nyföretagarrådgivning, samt ökad innovationsförmåga i nya och etablerade företag i alla branscher.

Kopplingarna till utveckling av de mänskliga resurserna är viktiga, varför aktiviteter inom detta insatsområde måste vara nära avstämda med det nationella Socialfondsprogrammet och dess Regionala plan för Västsverige. Eftersom attityder och förhållningssätt grundläggs tidigt har skolan en viktig roll i att uppmuntra till entreprenörskap och att lyfta fram företagande som ett alternativ till anställning.

Entreprenörskap är ett uttryck för de aktiviteter som individer utför när idéer genereras och omsätts till något värdeskapande. Fler entreprenöriella individer är en förutsättning för en strukturell ökning av nyföretagandet. Entreprenörskap är också en förutsättning för förnyelse i det befintliga näringslivet. Men entreprenöriella kvinnor och män är inte bara viktigt ur ett näringspolitiskt perspektiv, det är lika viktigt i termer av nyskapande och kreativitet i andra delar av samhället, exempelvis inom offentlig verksamhet, föreningsliv, den sociala ekonomin, kulturområdet och inom det högre utbildningsväsendet.

Entreprenörskap och entreprenörer är följaktligen en central drivkraft i ett framgångsrikt innovationssystem. Fokus på entreprenörer och entreprenörskap för in individen och hans/hennes drivkrafter i innovationssystemet. Satsningar på ökat entreprenörskap skall ta till vara på allas kreativitet. Av analysen framgår att allt för få kvinnor är företagare idag. En viktig utmaning för ett ökat entreprenörskap är att inspirera och underlätta för kvinnor att starta företag. En annan utmaning är att ta till vara kreativiteten och den starka tradition av entreprenörskap som finns i vissa invandrargrupper. Mångfald och jämställdhet är därför särskilt prioriterat inom detta område.

Inom det *innovativa företagandet* är den huvudsakliga målgruppen nya och etablerade innovativa små- och medelstora företag, oavsett bransch. En ökad innovationstakt i hela ekonomin är långsiktigt avgörande för den regionala tillväxten och välfärden.

För ett dynamiskt och växande näringsliv krävs det både ett inflöde av nya företag och förnyelse och tillväxt inom det befintliga näringslivet. *Innovativt företagande* syftar till ökad innovationskraft och tillväxt i nya och etablerade små och medelstora företag (SMF). Särskilt fokus läggs på företag som utvecklar innovationer som förväntas behöva lång tid innan genombrott på marknaden.

Ökad produktionsutveckling och fler innovationer kan bidra till en hållbar tillväxt genom att skapa förutsättningar för en tillväxt utan ökad resursanvändning. Detta t.ex. genom processinnovationer som medför ökad produktionseffektivitet. Miljöinnovationer bidrar till energieffektivisering eller ökad användning av förnyelsebara energikällor. Det är angeläget att innovationer med en positiv miljöpåverkan får goda förutsättningar att utvecklas.

Mål för insatsområdet

Aktiviteterna skall bidra till att skapa nya tillväxtföretag och ökad konkurrenskraft.

Indikatorer

För att se hur insatserna bidragit till målen skall indikatorer, vars mätresultat utgör underlag för att utvärdera måluppfyllelsen, användas.

Övergripande mål	Aktivitetsindikator inkl mål	Base-line	Resultatindikator inkl mål	Base-line
Aktivitetsområdena skall bidra till att skapa nya tillväxtföretag och ökad konkurrenskraft	5 projekt med utveckling av eller ökad användning av förnybar energi	0	2 500 nya arbetstillfällen varav minst 40% av vardera könet samt 20% av människor med utländsk bakgrund	845 110 personer i sysselsättning 20051231 (SCB)
	40 projekt för entreprenörsfrämjande insatser	0	1 170 nystartade företag varav minst 40% ägs av vardera könet samt 20% av människor med utländsk bakgrund	7 097 företag startades år 2005 (ITPS)
	15 projekt med insatser för produkt -och/eller processutveckling	0	1 100 nya företagare varav minst 40% av vardera könet samt minst 20% av människor med utländsk bakgrund	0
	15 projekt med insatser för marknadsutvidgning/internationalisering	0	25 stycken beviljade patent	0
	5 projekt innehållande patentsökning	0	100 nyskapade nätverk	0
	1000 SME-företag får investeringsstöd, därav 650 nystartade SME-företag	0	50 stycken nya produkter	0
	200 företag får hjälp med kapitalförsörjning (såddkapital, mikrolån)	0	50 företag har utvecklat sin marknad	0
	2 600 företag deltar i tillväxtskapande aktiviteter, varav 500 företag deltar i projekt för produkt - och processutveckling, varav 500 företag deltar i projekt för marknadsutveckling/internationalisering, samt varav 1 600 företag deltar i projekt med entreprenörsfrämjande insatser	0	700 miljoner SEK i genererade investeringar i SME-företag	0

Nedan följer exempel på aktiviteter som insatsen kan omfatta:

Entreprenörskap

- *Entreprenörskap inom eftergymnasial utbildning*: Breda aktiviteter för att inspirera till kreativt tänkande och företagsamhet samt genom praktisk vägledning gå vidare i processen från idéförverkligande till företagsamhet. Vidare skall dessa aktiviteter kunna kompletteras med spetsinsatser i syfte att kommersialisera ny kunskap som växer fram i samspel mellan akademi och företag. Utveckling av nya former för ”förinkubatorer”.
- *Stimulera entreprenöriellt klimat*: Insatser för att uppmuntra entreprenöriell kultur och positivare attityder till företagande. Eftersom många företagare går i pension inom programperioden kommer det också att finnas ett särskilt behov av nya företagare som kan ta över vid ägarskiftet. Särskilda aktiviteter kommer att genomföras för att stimulera kvinnligt företagande och företagande bland människor med utländsk bakgrund.
- *Ökat idéflöde*: Strukturena skall utvecklas för att identifiera affärsidéer, avknoppningar och uppfinningar från såväl individuella innovatörer, forskare på universitet och högskolor och från näringsliv och offentlig sektor i syfte att underlätta kommersialisering. Förutsättningarna för ett ökat idéflöde från akademien är särskilt god i Göteborgsregionen, med tanke på den omfattande forskningsverksamheten som bedrivs vid Göteborgs universitet och Chalmers.
- *Nyföretagarrådgivning*: Bättre tillgänglighet till bra rådgivning samt utveckling, kvalitetssäkring och samordning av rådgivning och dess metoder bland verksamhetens aktörer.

Innovativt företagande

- *Nya kunskapsintensiva företag*: Stimulans och utveckling av befintliga och nya inkubatorer
- *Företagstillväxt*: Stimulera till ny kunskap och kompetens för utveckling av nya produkter, tjänster och marknader i samverkan och samspel mellan exempelvis forsknings- och utbildningsinstitut, akademi och företag eller företag emellan. Utveckling av regionala supportsystem som tillgodoser företagets behov av kvalificerade externa specialisttjänster.
- *Innovativa åtgärder*: Aktiviteter som bygger på erfarenheter av tidigare genomförda aktiviteter inom Innovativa åtgärder (Industriell Dynamik) samt kommande program CIP och arbetsmetoden ”Experimentation”. Aktiviteterna består av utveckling och test av nya metoder och arbetssätt för att förbättra innovationsförmågan. Vidare exempelvis avancerad rådgivning och erfarenhetsutbyte inom affärsutveckling, ledarskap, organisation, rekrytering och exportutveckling. Aktiviteterna bygger på en efterfrågan från näringslivet. Regionala supportsystem kan bli aktuella. Särskilda aktiviteter planeras avseende inriktning på utveckling av miljövänliga produkter och processer.
- *Kapitalförsörjning*: Exempelvis företagsfinansiering i form av såddfinansiering för utvecklingsinsatser i nystartade teknik- och kunskapsföretag, Regionalt bidrag till företagsutveckling, utveckling av olika former av finansieringsinstrument i form av riskkapital, låne- och garantifonder samt lokala och regionala utvecklingsfonder. Om det under programperioden visar sig finnas behov av kapital för små och medelstora företag i programområdet, ska programmet ha möjlighet att - ensamt eller gemensamt med andra

regioner - investera i en fond, t.ex. i form av en JEREMIE-fond, för att förse företagen med riskkapital, lånemöjligheter garantier, räntebidrag m.m. Fondens närmare utformning, förvaltning och inriktning får beslutas av den förvaltande myndigheten, efter samråd med Övervakningskommittén. Fonden skall ha möjlighet att låna medel hos Europeiska Investeringsbanken.

4.2 Samverkansinitiativ och innovativa miljöer

Insatsområdet syftar till att förstärka den internationella konkurrenskraften inom regionala styrkeområden. För att positionera sig på en global marknad handlar det om att bygga på de områden där Västsveriges företag har särskilda konkurrensfördelar. Bland de strategiska tillväxtområden som identifierats finns exempelvis biomedicin och hälsa, fordon och transport, upplevelsenäring samt papper / tryck / media. Satsningar görs även inom andra strategiska områden såsom livsmedel, textil, petrokemi, IT, miljö / energi, trä och den marina och maritima sektorn.

Avgörande för den regionala innovationskraften är även hur väl samspelet mellan näringsliv, akademi och samhället fungerar. Målgrupp för insatsområdet är därför företag i nätverk inom prioriterade tillväxtområden, som i samverkan med akademi och samhälle arbetar mot gemensamma visioner och mål.

Arbete pågår med att genomföra strategiska program och åtgärder inom de olika tillväxtområdena. Syftet med insatserna är att stärka innovationsförmågan i befintliga företag, stimulera framväxten av nya företag samt attrahera kompetens, kapital och företag till regionen. Exempel på insatser är FoU-program, affärsutveckling, internationell marknadsföring och exportutveckling. Utvecklingen av arenor för samverkan och kompetenscentra är andra exempel på prioriterade satsningar.

Aktiviteterna har identifierats i dialog mellan näringsliv, akademi och samhälle på lokal, regional och nationell nivå. Små- och medelstora företag är huvudsaklig målgrupp, men även större företag är betydelsefulla i klusterinitiativen och i många fall är dessa lokomotiv i utvecklingen. Engagerade kvinnor och män som driver och underlättar arbetet, har visat sig vara en framgångsfaktor för att nå resultat och effekt.

Flera av initiativen ligger inom ramen för de nationella pågående strategiprogrammen för nyckelbranscher. Nationella myndigheter såsom Vinnova, Nutek och ISA medverkar i ett antal av insatserna.

Behovet av produkter och processer med positiv miljöpåverkan, är en viktig drivkraft för utvecklingen av nya tillväxtområden. Miljödimensionen är tydlig i de strategiska satsningar som görs i Västsverige. I fordonsbranschen, sker t.ex. insatser för att utveckla nya tekniker för framdrivning av fordon, s.k. hybridteknik, och satsningar på förnybara drivmedel. Inom petrokemibranschen, prioriteras t.ex. kompetensuppbyggnad kring förnyelsebara råvaror för plast. Utveckling av effektiva produktionsmetoder och nya material med goda miljöegenskaper är exempel på andra insatser för en hållbar tillväxt, vilka påverkar en rad branscher.

IKT-sektorn är stark i regionen och möjliggör stor potential för tillväxt och innovationer när den integreras med andra regionala kluster. Detta gäller t.ex. telematik och elektronik inom

fordonsindustrin, intelligenta material inom textilindustrin och IKT-lösningar inom hälso- och sjukvårdssektorn.

Generellt sett är informations- och kommunikationsteknologi en viktig förutsättning vid utveckling av innovativa aktiviteter inom klusternätverk och dess innovativa miljöer. Exempel är teknologi i form av elektroniska informations- och kommunikationsplattformar i testmiljöer samt IKT-lösningar som underlättar interaktion mellan innovativa noder.

Inom ramen för insatsområde 2 ska arbetet med tillväxtområdena vidareutvecklas. Innovation i gränssnitten mellan branscher, teknik- och kompetensområden ska speciellt prioriteras under perioden, inklusive ökade insatser för tjänstesektorn. Speciellt fokus ska ligga på tillväxtområden med inriktning mot hållbara lösningar och innovationer. Insatsområdet omfattar dels *nätverks- och klusterinitiativ* där mål och konkreta utvecklingsinsatser för tillväxtområden identifieras och genomförs i samverkan mellan företag, FoU-aktörer och samhälle och dels utvecklingen av den *fysiska infrastrukturen* för innovation, t.ex. arenor för samverkan, experiment- och testmiljöer och kompetenscentra.

Mål för insatsområdet

Aktiviteterna skall bidra till en ökning av innovationstakten och konkurrenskraften i nya och befintliga företag i Västsverige.

Indikatorer

För att se hur insatserna bidragit till målen skall indikatorer, vars mätresultat utgör underlag för att utvärdera måluppfyllelsen, användas.

Övergripande mål	Aktivitetsindikator inkl mål	Base-line	Resultatindikator inkl mål	Base-line
Aktiviteterna skall bidra till en ökning av innovations-kraften och konkurrenskraften i nya och befintliga företag i Västsverige	5 projekt med utveckling av eller ökad användning av förnybar energi	0	500 nya arbetstillfällen (15 arbetstillfällen för forskare) varav minst 40% av vardera könet samt 20% av människor med utländsk bakgrund,	845 110 personer i sysselsättning 20051231 (SCB)
	40 samarbetsprojekt mellan företag och/eller akademi, offentlig verksamhet, forskningsinstitut eller liknande	0	100 nystartade företag varav minst 40% ägs av vardera könet samt 20% av människor med utländsk bakgrund	7 097 företag startades år 2005 (ITPS)
	20 samarbetsprojekt mellan företag	0	100 miljoner SEK i genererade investeringar i SME-företag	0
	10 projekt med direkt inriktning mot Forskning och Utveckling	0	50 miljoner kronor i FoU-resurser, externt investerade, i regionala styrkeområden	0
	5 projekt innehållande patentsökning	0	25 stycken beviljade patent	0
	100 SME-företag får investeringsstöd	0	5 st nya Centers of Excellence (externt utvärderade)	0

	2 000 företag deltar i projekt för samverkan mellan företag och/eller akademi, offentlig verksamhet, forskningsinstitut eller liknande, eller samverkan mellan företag	0		
--	--	---	--	--

Nedan följer exempel på aktiviteter som insatsen kan omfatta:

- *Analyser, dialogforum och operativ koordination av nätverk.* Aktiviteter såsom framsynsanalyser, ”road maps” och dialogforum, där visioner och mål utvecklas. Koordination av nätverk.
- *FoU-program, experiment, affärsutveckling, internationalisering, kunskapsöverföring och aktivitetsstöd.* De aktiviteter som identifieras i klusterinitiativens strategiarbete kan genomföras inom insatsområdet. Det kan t.ex. omfatta FoU-projekt, experiment och testverksamhet, kunskapsöverföring samt affärsutveckling för små och medelstora företag. Även aktiviteter inom klusterinitiativ såsom seminarier, workshops, webbsidor och andra information – och kommunikationsverktyg, kan omfattas av insatsområdet.
- *Aktiviteter som stimulerar nyföretagande.* Klusterinitiativ och nätverk utgör ”såbäddar” för nya, innovativa idéer. Aktiviteter som stimulerar idéflödet från klusterinitiativ till kommersialisering i nya företag ska genomföras under programmet. Viss koppling finns här till insatsområde 1.
- *Aktiviteter som attraherar kompetens, kapital och investeringar.* Ett inflöde av internationellt konkurrenskraftiga företag, samt kompetens och kapital stärker de regionala styrkområdena ytterligare. Det motiverar satsningar på internationell profilering av regionala kluster och insatser för att attrahera kompetens, kapital och investeringar.
- *Aktiviteter för utvecklings- och innovations miljöer.* Investeringar i lokaler i geografisk närhet till företagskluster samt teknisk infrastruktur av typen ”labb” och ”testbeds”, där det kan drivas test-, experiment och demonstration av olika tekniska och / eller affärsmissiga innovationer. Utveckling av kompetensen och förmågan att organisera och driva samverkansprojekt med deltagande från näringsliv, akademi och samhälle.
- *Kapitalförsörjning.* Exempelvis företagsfinansiering i form av såddfinansiering för utvecklingsinsatser i nystartade teknik- och kunskapsföretag, Regionalt bidrag till företagsutveckling, utveckling av olika former av finansieringsinstrument i form av riskkapital, låne- och garantifonder samt lokala och regionala utvecklingsfonder. Om det under programperioden visar sig finnas behov av kapital för små och medelstora företag i programområdet, ska programmet ha möjlighet att - ensamt eller gemensamt med andra regioner - investera i en fond, t.ex. i form av en JEREMIE-fond, för att förse företagen med riskkapital, lånemöjligheter garantier, räntebidrag m.m. Fondens närmare utformning, förvaltning och inriktning får beslutas av den förvaltande myndigheten, efter samråd med Övervakningskommittén. Fonden skall ha möjlighet att låna medel hos Europeiska Investeringsbanken.

4.3 Hållbar stadsutveckling

Insatsområdet syftar till att minska socioekonomiska skillnader mellan olika bostadsområden och befolkningsgrupper i Göteborg genom åtgärder som höjer utsatta stadsdelars attraktivitet samt bidrar till ökad integration och sammanhållning i staden och regionen.

Göteborgs utsatta stadsdelar är i behov av investeringar och lokalt utvecklingsarbete som skapar företagande, arbetsplatser och sysselsättning. Offentlig service och miljö, kommunikationer, kommersiellt utbud, kulturliv och lokala nätverk är exempel på faktorer som avgör ett områdes attraktivitet. Aktiviteter som påverkar dessa faktorer positivt, som höjer områdets status, leder till nyetableringar och ökad trygghet är därför prioriterade. Prioritet ges också till aktiviteter och infrastrukturer som främjar lokalt entreprenörskap, företagande och sysselsättning. Samverkan mellan olika aktörer i lokalsamhället, liksom civilsamhällets och aktuella målgruppers delaktighet och inflytande är viktiga framgångskriterier i ett sådant områdesbaserat arbete. Insatsområdet syftar främst till att ge positiva effekter i stadsdelar såsom Bergsjön, Biskopsgården, Gunnared och Lärjedalen. Även andra utsatta områden kan bli aktuella för stöd.

Nya angreppssätt för samarbete mellan universitet, kommun och näringsliv för t ex breddad rekrytering till högskolan är angeläget. I sådana konstellationer kan innovativa lösningar för ökad integration och mångfald utvecklas.

Sammanhållning och integration bygger på samverkan i staden och regionen som helhet. Slutsatsen av tidigare satsningar är att kopplingar till det omgivande samhället och gemensamma ansträngningar från alla samhällssektorer är nödvändiga för att minska segregation och utanförskap. Att utjämna ojämlika skillnader är ett gemensamt ansvar för alla samhällsaktörer. Partnerskap mellan aktörer såsom bostadsföretag, näringsidkare, föreningsliv och stadsdelsförvaltningar har också visat sig vara en framgångsfaktor.

Programmet som helhet har målet att 20 procent av nya företag och arbetstillfällen skall involvera personer med utländsk bakgrund. För att förverkliga detta mål behövs särskilda insatser riktade till dessa befolkningsgrupper och till de mest invandrantäta stadsdelarna i Göteborg. Till möjligheterna hör flerspråkighet, internationell kompetens och nätverk i andra länder. Kännedom om vad egna landsmän och andra invandrargrupper efterfrågar finns också som en många gånger outnyttjad potential. Nya svenska marknader, varor och tjänster kan bli en följd av detta, liksom export och ökad internationalisering.

Social och ekonomisk segregation kan inte motverkas genom ensidig fokusering på utsatta områden och människor i utanförskap. En fortsatt dialog och samverkan med andra storstäder i Sverige och Europa är därför angelägen.

Mål för insatsområdet

Aktiviteterna skall bidra till hållbar stadsutveckling.

Indikatorer

För att se hur insatserna bidragit till målen skall indikatorer, vars mätresultat utgör underlag för att utvärdera måluppfyllelsen, användas.

Övergripande mål	Aktivitetsindikator inkl mål	Base-line	Resultatindikator inkl mål	Base-line
Aktiviteter ska bidra till hållbar stadsutveckling	15 projekt för hållbarhet och förbättrad attraktivitet i städer och stadsdelar	0	400 nya arbetstillfällen varav minst 40% av vardera könet samt 50% av människor med utländsk bakgrund,	283451 personer i sysselsättning 20051231 i Gbg (SCB)
	15 projekt för förbättrat företagsklimat, entreprenörskap och ny teknologi	0	30 nystartade företag varav minst 40% ägs av vardera könet samt 50% av människor med utländsk bakgrund	0
	15 projekt som skall bidra till att skapa lika villkor och integration av minoriteter och unga människor	0	20 investeringar för ökad attraktionskraft vilka skall bidra till mer nöjda invånare i stadsdelarna	a
	150 företag som deltar i projekt	0	a. Utgångsläget hämtas inför resp investering i Framtiden AB:s "Nöjd boendeindex" som görs varje år bland GBG:s alla kommunala bostadsbolag.	
	150 organisationer med flera som deltar i projekt för sammanhållning och integration	0		

Nedan följer exempel på aktiviteter som insatsområdet kan omfatta:

Attraktiva stadsdelar

- *Starkt ekonomisk tillväxt och upprustning av den fysiska miljön.* Upprustning av arbets-/industriområden samt stöd till företagarens utveckling. Förbättrad kollektivtrafik, t.ex. genom investeringar i ökad tillgänglighet och handikappanpassning samt upprustning av offentliga miljöer såsom torg och parker. Initiativet Jessica, som handlar om europeiskt stöd till investeringar i storstadsområden, bör här undersökas.
- *Främjande av entreprenörskap, sysselsättning och samhällsutveckling på lokal nivå.* Lokalt mobiliseringsarbete för att främja innovativt företagande och social ekonomi. Mötesplatser för nätverksbyggande och kunskapsutveckling. Satsningar för att stimulera och stödja utrikes födda kvinnor och män, och andra personer med utländsk bakgrund, som vill starta företag.
- *Tjänster som tillhandahålls allmänheten.* Aktiviteter som förbättrar offentlig service och kommersiellt utbud i utsatta stadsdelar. Brottsförebyggande arbete och investeringar i kultur som attraktionskraft och redskap för lokal-samhällens utveckling och identitet.
- *Strategisk samverkan.* Samarbete mellan universitet, kommun och näringsliv för breddad rekrytering till universitet, högskola och annan eftergymnasial utbildning Partnerskap som knyter samman utsatta stadsdelar med staden och regionen för att minska segregation och utanförskap. Fördjupat samarbete med statliga myndigheter och regionala aktörer för att tackla de storstadspolitiska utmaningarna.

- *Ökad integration och mångfald i regionens arbetsliv.* Aktiviteter som kopplar arbetskraftsbehov i regionens privata och offentliga arbetsliv till det outnyttjade arbetskraftsutbud som utsatta stadsdelar erbjuder. Mångfaldsarbete på arbetsplatser och aktiviteter för att motverka diskriminering. Socialt ansvarstagande i näringslivet.
- *Storstadssamarbete.* Erfarenhets- och kunskapsutbyte med Stockholm, Malmö och städer i den europeiska gemenskapen kring urbana frågor och dess kopplingar till regional utveckling och tillväxt.

4.4 Tekniskt stöd

Tekniskt stöd kan lämnas för att programmet skall kunna genomföras på ett effektivt och säkert sätt och för att informera om och stimulera ett brett deltagande i programmet. Tekniskt stöd kan finansiera en rad aktiviteter, däribland förberedelser, förvaltning, övervakning, utvärdering, information och kontroller.

För den förvaltande myndigheten och den attesterande myndigheten kan följande kostnader medfinansieras av tekniskt stöd; förberedelser, förvaltning, kontroller, utvärdering, informationsinsatser, seminarier, datasystem och utvärderingar.

För revisionsmyndigheten kan kostnader enligt artikel 62 1b i Rådets förordning (EG) nr1083/2006 av den 11 juli 2006 om allmänna bestämmelser för Europeiska regionala utvecklingsfonden, Europeiska socialfonden och Sammanhållningsfonden samt om upphävande av förordning (EG) nr 1260/1999, medfinansieras av tekniskt stöd.

För strukturfondspartnerskapet för programprioriteringar kan kostnader för förberedelser och genomförande av strukturfondspartnerskapets möten medfinansieras av tekniskt stöd. För övervakningskommittén kan kostnader för förberedelser och genomförande av övervakningskommitténs möten medfinansieras av tekniskt stöd. Målet för insatsområdet är att programmet skall genomföras på ett effektivt, säkert och ansvarsfullt sätt.

Övervakningskommittén beslutar om budget för tekniskt stöd. Den förvaltande myndigheten beslutar om utbetalning av tekniskt stöd.

5. GENOMFÖRANDE AV DET REGIONALA STRUKTURFONDSPROGRAMMET

5.1 Inledning

Det övergripande syftet med organisationen för genomförandet av strukturfondsprogrammen 2007-2013, är att möjliggöra gemensamma nationella och regionala prioriteringar mellan områdena regional utvecklingspolitik, arbetsmarknadspolitik och EU:s sammanhållningspolitik. Denna strategiska hållning i kombination med en tydlig ansvarsfördelning och ett fokuserat program, ger förutsättningar för måluppfyllelse och effektivitet i genomförandet. Den förvaltande myndigheten ska säkerställa att kraven i EU:s

regelverk uppfylls samt att förvaltningsarbetet sker effektivt. Inom ramen för det arbetet kommer former för erfarenhetsutbyte kring genomförandet av strukturfondsprogrammen att utvecklas, liknande det som bedrivits under föregående programperioder. Det kan exempelvis handla om att etablera nätverk av ansvariga inom olika kompetensområden. Ett exempel är nätverk för de horisontella frågorna. Nätverken kan också delta i internationellt arbete om detta anses möjligt.

Vid sidan av den genomförandeorganisation som beskrivs nedan, har den länsaktör i länet som har det regionala utvecklingsansvaret, dvs. länsstyrelser, samverkansorgan, eller självstyrelseorgan, bl. a till uppgift att driva och samordna det regionala utvecklingsarbetet. Ansvarig länsaktör förutsätts aktivt engagera sig, framför allt genom att tillhandahålla nationell medfinansiering via de medel som aktören disponerar, och genom att främja en effektiv samverkan mellan tillväxtarbetet i länet och genomförandet av strukturfondsprogrammen.

Regeringen avser att i förordning besluta de föreskrifter som behövs för genomförandet av strukturfondsprogrammet enligt vad som anges nedan. Strukturfondspartnerskapets uppgifter avses bli sådana att en lagreglering krävs. Regeringen avser i denna del att skyndsamt lägga fram nödvändiga lagförslag som kan möjliggöra den reglering av strukturfondspartnerskapet som anges nedan.

5.2 Övergripande genomförandestruktur

Medlemsstaten ska, för varje operativt program, utse ansvariga myndigheter. Samma genomförandestruktur kommer att gälla för samtliga åtta regionala strukturfondsprogram för målet regional konkurrenskraft och sysselsättning.

Verket för näringslivsutveckling (Nutek) är förvaltande och attesterande myndighet för den Europeiska regionala utvecklingsfonden (ERUF) i de regionala strukturfondsprogrammen för regional konkurrenskraft och sysselsättning. I uppgiften ligger också att svara för utbetalningar av ERUF-medel till projektens stödmottagare. Nutek är en statlig myndighet med huvudsaklig inriktning på näringslivsutveckling och regional utveckling.

Den förvaltande myndigheten inordnas organisatoriskt direkt under styrelsen för Nutek. Verksamheten lokaliseras till och leds från Östersund. Den förvaltande myndigheten har regionalt placerad personal i varje programområde, dvs. i Luleå, Östersund, Gävle, Stockholm, Örebro, Jönköping, Göteborg och Malmö. Det operativa arbetet leds av chefen för den förvaltande myndigheten i Östersund och ansvarig personal inom respektive programområde.

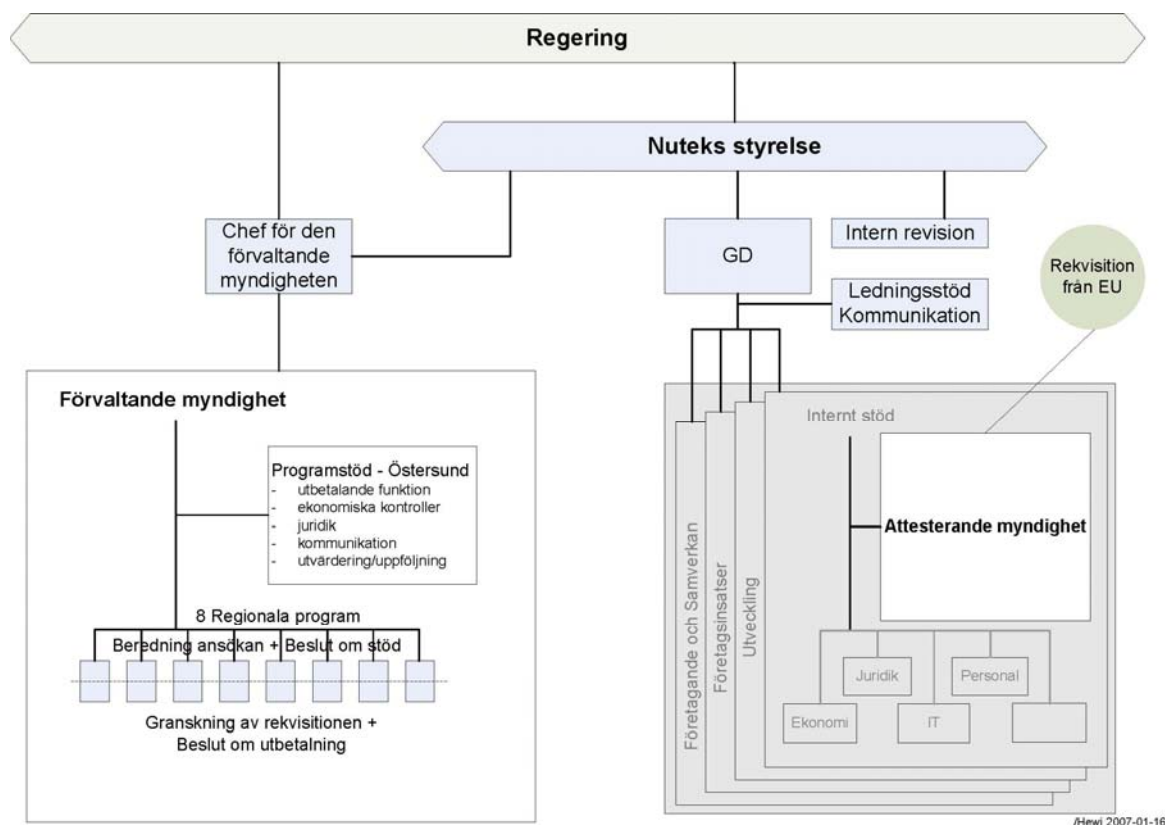
Nutek är attesterande myndighet för den Europeiska regionala utvecklingsfonden i de regionala strukturfondsprogrammen för regional konkurrenskraft och sysselsättning. Ansvaret för denna myndighetsuppgift placeras vid Nuteks huvudkontor i Stockholm.

I den nya organisationen för genomförandet har det varit viktigt att stärka politikens inflytande över vilka projekt som ska prioriteras samtidigt som förvaltningsorganisationen ska kunna klara de krav som kommissionen ställer på korrekt hantering av strukturfondsmedel. Med *en* förvaltningsmyndighet för samtliga regionala strukturfondsprogram blir hanteringen och regeltolkningen mer likartad, vilket gynnar stödmottagarna och genomförandet.

Ekonomistyrningsverket (ESV) är revisionsmyndighet för samtliga regionala strukturfondsprogram.

Förvaltande och attesterande myndighet för det regionala strukturfondsprogrammet

Figur 13: Beslutsordning i Nutek – Förvaltande och attesterande myndighet för den Europeiska regionala utvecklingsfonden avseende de regionala strukturfondsprogrammen för regional konkurrenskraft och sysselsättning.



Den förvaltande myndighetens programstöd i Östersund kommer att fungera som support- och utvecklingsstöd till de åtta regionalt placerade funktionerna. Arbetet med att säkerställa en sund ekonomisk förvaltning av strukturfondsprogrammen, t.ex. enhetliga rutiner och processer, kommer att utvecklas inom den förvaltande myndigheten.

Den förvaltande myndigheten ska också, i samspel med attesterande myndighet, svara för att förvaltning och genomförande av det operativa programmet sker effektivt och korrekt.

För strukturfondsprogrammet placeras personal i Göteborg, samlokaliserad med Svenska ESF-rådet. Kontaktuppgifter enligt nedan:

Den förvaltande myndigheten för det regionala strukturfondsprogrammet för regional konkurrenskraft och sysselsättning i Västsverige
 Gatuadress: Byfogdegatan 11
 Postadress: Nutek, Postbox 13 023, 402 53 Göteborg
 Ort: Göteborg
 Telefon: 08-6819100
 e-post: nutek@nutek.se

Den förvaltande myndigheten ansvarar för de uppgifter som anges i artikel 60 i rådets förordning (EG) nr 1083/2006 av den 11 juli 2006 och ska därmed säkerställa dessa. Det innebär att funktionen på samtliga orter kommer att ha sådan bemanning och kompetens att den kan hålla samman hela flödet av aktiviteter från information, inbjudan till ansökningar om finansiellt stöd från den Europeiska regionala utvecklingsfonden, registrering av ansökningar, handläggning av ansökningar, metoder vid urval av projekt, inhämtning av strukturfondspartnerskaps prioriteringar mellan projekt, beslut om stöd till projekt, granskningar och godkännande av rekvisitioner samt avslut av projekt. I enlighet med artikel 13 i kommissionens förordning (EG) nr 1828/2006 kommer den förvaltande myndigheten att dokumentera de rutiner och processer som visar hur arbetet görs. Beslut i frågor om stöd och godkännande av underlag för rekvisitioner tas av den förvaltande myndighetens beslutsfattare i vart och ett av de åtta regionala strukturfondsprogrammen. Den förvaltande myndigheten är, framför allt avseende granskning av rekvisitioner, organiserad på ett sådant sätt att hög effektivitet uppnås i kombination med att sårbarheten minimeras.

Den förvaltande myndigheten ska kontrollera lagligheten och korrektheten i de uppgifter som deklarerar av projektens stödmottagare som deltar i insatser. I enlighet med artikel 15 i kommissionens förordning (EG) nr 1828/2006 ska rutiner finnas som säkerställer att alla dokument rörande utgifter och revision sparas i tre år efter att det regionala strukturfondsprogrammet avslutats enligt artikel 90 i rådets förordning (EG) nr 1083/2006 och artikel 19.4 i kommissionens förordning (EG) nr 1828/2006.

De två processerna - handläggning av ansökan för beslut om stöd och granskning och godkännande av rekvisitioner – ska hållas åtskilda. Den ekonomiska granskningen av rekvisitioner utförs av särskild personal, som kommer att vara placerade regionalt. I Östersund placeras en funktion som verkställer beslut om utbetalningar på basis av de granskningar som görs av den förvaltande myndigheten regionalt.

Nutek är attesterande myndighet med de uppgifter som följer av artikel 61 i rådets förordning (EG) nr 1083/2006.

Den förvaltande myndigheten för Europeiska regionala utvecklingsfonden, Nutek, ska verka för ett nära samarbete med den förvaltande myndigheten för Europeiska socialfonden, Rådet för Europeiska Socialfonden i Sverige, Svenska ESF-rådet. Detta underlättas av att förvaltningsmyndigheterna lokaliseras till samma orter och att regionala strukturfondsprogram, respektive regionala planer inom det nationella strukturfondsprogrammet, följer samma geografi. Dessutom är det prioriterande strukturfondspartnerskapet gemensamt för de båda strukturfonderna i respektive programområde.

5.3 Från ansökan till beslut

Ansökan om stöd från den Europeiska regionala utvecklingsfonden

Flödet kan delas in i fyra delar: Handläggning av ansökningar (1), laglighetsprövning (2), samråd med strukturfondspartnerskapet (3) och beslut om stöd till projekt (4).

1. Handläggning av ansökningar

Ansökan om medel ur den Europeiska regionala utvecklingsfonden lämnas till den förvaltande myndigheten i programområdet som ankomstregistrerar den. Registreringen sker i

datasystemet NYPS¹¹. Den förvaltande myndigheten kontrollerar att ansökan är fullständig och att medfinansiering är ordnad. Om en ansökan inte är komplett föreläggs sökanden att komplettera den.

2. Laglighetsprövning

Den förvaltande myndigheten gör sedan laglighetsprövning av projektet. I denna prövning ingår att pröva om projektet stämmer överens med det operativa programmets insatsområden och urvalskriterier och att det uppfyller de förordningsmässiga krav som ställs från såväl gemenskapens som nationella regelverk. I beredningen ingår att informera potentiella projektägare om vilka indikatorer som måste följas upp.

Därefter upprättas ett förslag till beslut. Endast laglighetsprövade, av förvaltande myndigheten godkända projekt, går vidare till samråd. Laglighetsprövningen kan även leda till beslut om avslag.

3. Samråd med strukturfondspartnerskapet

Strukturfondspartnerskapets sekreterare bistår ordföranden i planeringen av partnerskapets möten. Prioriteringar mellan projekt görs av respektive programs strukturfondspartnerskap. Strukturfondspartnerskapet ska lämna ett samlat förslag till prioriteringar till den förvaltande myndigheten.

4. Beslut om projekt

Den förvaltande myndigheten fattar därefter beslut i varje enskilt ärende och expedierar beslutet till respektive stödmottagare. Regeringens avsikt är att den förvaltande myndigheten endast får bevilja stöd i enlighet med partnerskapets prioriteringar mellan projekt.

Den förvaltande myndigheten ska meddela såväl stödmottagaren som den aktör i respektive berört län som har det regionala utvecklingsansvaret, om de beslut som fattats.

Urvalskriterier

Inom sex månader efter kommissionens beslut om programförslaget ska övervakningskommittén besluta om urvalskriterier som är generella och gäller för hela programmet. Urvalskriterierna är ett verktyg för prioritering mellan projekt inför beslut om stöd. De ska ge vägledning till de projekt som i största möjliga mån bidrar till programmets målsättningar.

Valet av urvalskriterier har stor betydelse för i vilken omfattning programmets genomförande minimerar negativa konsekvenser och förstärker positiva konsekvenser avseende de horisontella kriterierna jämställdhet, integration och mångfald samt miljö. Urvalskriterierna ska därför, utifrån programmets mål och ambition, innehålla konkreta kriterier kopplade till dessa horisontella kriterier.

Hur urvalskriterierna i realiteten påverkar valet av projekt när det gäller de horisontella kriterierna kommer även att följas upp och vid behov kommer åtgärder vidtas för att betydande negativ påverkan ska undvikas eller minimeras.

¹¹ Ny projekt – och stödärendehantering (NYPS) och är ett kombinerat registrerings – och handläggarsystem.

5.4 Medfinansiering samt beskrivning av finansiella strömmar

Medfinansiering

Den största andelen av den svenska offentliga medfinansieringen utgörs av statliga medel, vilka kanaliseras via det interna svenska budgetsystelet och som beslutas av myndigheter på regional eller central nivå. Därutöver tillkommer medel från kommuner, landsting, vilka beslutas inom respektive organ. Medfinansiering sker också från det privata näringslivet. De regionala tillväxtprogrammen blir en viktig utgångspunkt för medfinansieringen av det regionala strukturfondsprogrammet. Innan den förvaltande myndigheten fattar beslut om strukturfondsmedlen skall den nationella medfinansieringen vara ordnad.

Det finansiella flödet mellan Europeiska kommissionen och Sverige

Betalningar rörande strukturfonderna budgeteras och redovisas i den svenska statsbudgeten. Den svenska statsbudgeten är bruttoredovisad enligt Lag (1996:1059) om statsbudgeten. För strukturfonderna innebär detta att strukturfondsmedel från EU-budgeten redovisas på inkomstitlar och medel för verksamheten inom strukturfonderna budgeteras på anslag på den svenska statsbudgeten.

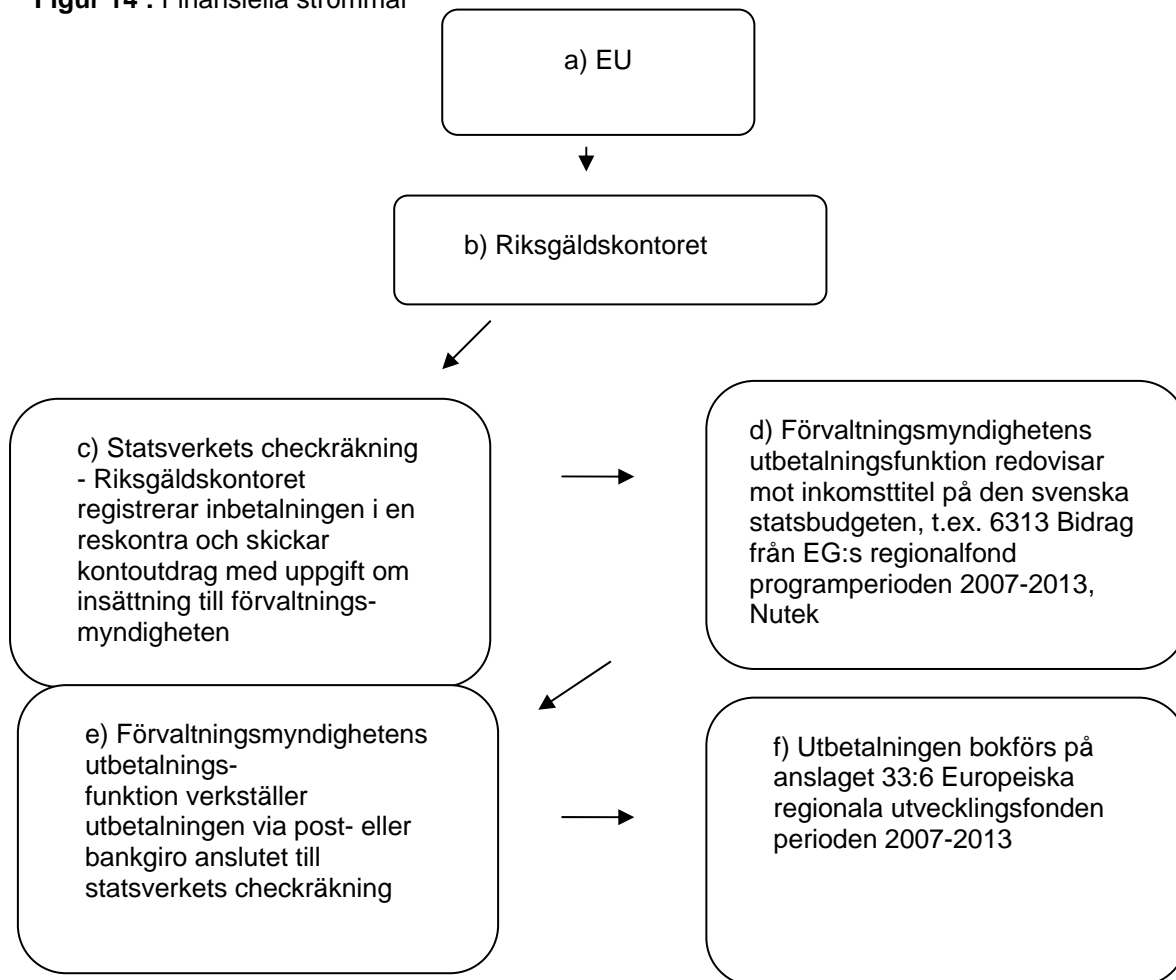
Överföringen av medel mellan EU och Sverige följer likvidmässigt den normala internationella transaktionsproceduren med Riksgäldskontoret som mellanled. När det gäller t.ex. Europeiska regionala utvecklingsfonden sänder Kommissionen medlen till Riksgäldskontorets konto i Nordea, och uppger samtidigt namnet på den attesterande myndigheten samt dess kontonummer (se figur punkt (a)).

De erhållna medlen räknas om till svenska kronor enligt gällande valutakurs. Belopp i kronor överförs till statens centralkonto vilken ränta ej beräknas (b). Riksgäldskontoret registrerar inbetalningen i en reskontra och sänder ett kontoutdrag till den attesterande myndigheten (c). Myndigheten redovisar därefter beloppet som inkomst på berörd inkomstitel (d).

För utbetalningar av stöd under året disponerar den förvaltande myndigheten under utgiftsområde 19 Regional utveckling, anslaget 33:6 Europeiska regionala utvecklingsfonden perioden 2007-2013. Under villkor för anslagets användning står det att ändamålet för anslaget är utbetalningar från Europeiska regionala utvecklingsfonden perioden 2007-2013 och att medlen får användas enligt rådets förordning (EG) nr 1083/2006 av den 11 juli 2006 om allmänna bestämmelser för den Europeiska regionala utvecklingsfonden, den Europeiska socialfonden och Sammanhållningsfonden och upphävande av förordningen (EG) nr 1260/1999 och enligt rådets förordning EG nr 1080/2006 av den 5 juli och om upphävande av förordning (EG) 1783/1999 samt de riktlinjer för strukturfondsarbete som EG-kommissionen därefter fastställt.

Utbetalande funktionen vid den förvaltande myndigheten skickar en utbetalningsorder till ekonomiproessen som verkställer utbetalningen (e). Utbetalningen bokförs på det nämnda anslaget 33:6 Europeiska regionala utvecklingsfonden perioden 2007-2013 (f).

Figur 14 : Finansiella strömmar

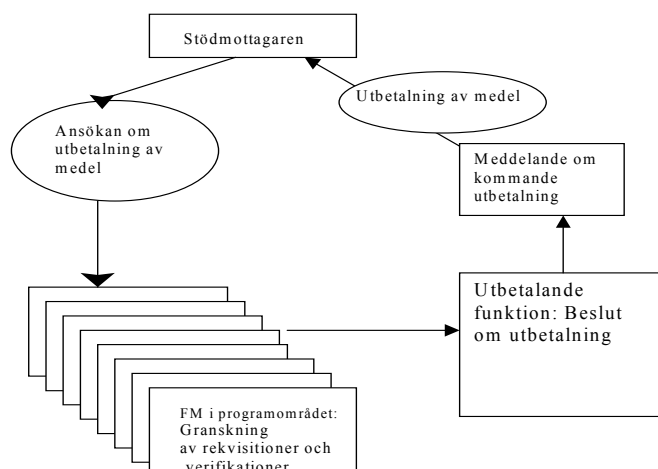


Den förvaltande myndigheten har det yttersta administrativa ansvaret för användningen av strukturfonderna och skall intyga att de använts i enlighet med artikel 280 i fördraget.

Näringsdepartementet är inom regeringskansliet ansvarigt för EU:s sammanhållningspolitik i Sverige.

Flödet från rekvisition till utbetalning till stödmottagare

Figur 15: Flödet – Ansökan om utbetalning



Flödet från rekvisition till utbetalning kan delas in i två huvudaktiviteter. Handläggning och granskning av ansökningar om utbetalning (1), beslut om utbetalning och utbetalning av medel (2). Flödet illustreras i figuren ovan och beskrivs nedan.

1) Handläggning av ansökan om utbetalning

Ansökan om utbetalning lämnas in till den förvaltande myndigheten i programområdet. Ansökan granskas och vid behov görs ytterligare utredningar och kompletteringar. Dessutom kontrolleras överensstämmelse med regelverk, program och projektbeslut (checklistor används). Granskningen ska säkerställa att redovisade kostnader är stödberättigande och grundas på kontrollerbara verifikationer i ett godtagbart redovisningssystem. Vidare ska en tydlig verifieringskedja upprätthållas och separat projektredovisning alltid tillämpas avseende projektets bokföring. Granskande funktion registrerar godkänd ansökan för utbetalning i NYPS-systemet.

2) Beslut om utbetalning

Den förvaltande myndighetens programstöd i Östersund fattar beslut om utbetalning. Det sker genom godkännande av den registrering som gjorts i NYPS. Från NYPS expedieras utbetalningen till projektägaren genom utbetalningssystemet Agresso till vilket NYPS är automatiskt kopplat.

Rapportering av oegentligheter till byrån för bedrägeribekämpning (OLAF) för medel ur den regionala utvecklingsfonden

För de regionala strukturfondsprogrammen är den förvaltande myndigheten ansvarig för rapporteringen till OLAF. Dessa rapporter kommer att sammanställas hos den förvaltande myndigheten i Östersund. Information om innehållet i rapporterna sänds även till Ekobrottsmyndigheten.

5.5 Övervakningskommittén

För varje regionalt strukturfondsprogram eller gemensamt för flera av dessa program, ska en övervakningskommitté inrättas enligt art 65-66 i rådets förordning (EG) nr 1083/2006.

De regionala strukturfondsprogrammen har gemensamma övervakningskommittéer enligt nedan:

1. Övre Norrland och Mellersta Norrland,
2. Norra Mellansverige, Östra Mellansverige och Stockholm, och
3. Västsverige, Småland med Öarna samt Skåne-Blekinge.

För beslut av en övervakningskommitté krävs enhällighet.

Ledamöter och ersättare i övervakningskommittén utses av Regeringskansliet för bestämd tid. Ordföranden företräder medlemsstaten och utses av regeringen. En företrädare för kommissionen deltar som rådgivare i övervakningskommitténs arbete. En företrädare för EIB eller EIF får delta som rådgivare för de operativa program som EIB eller EIF bidrar till. Diskussioner kommer föras om experimentella projekt i programmen.

Varje övervakningskommitté ska fastställa sin egen arbetsordning och anta den i samförstånd med den förvaltande myndigheten.

Nutek i Östersund ska i egenskap av sekretariat för övervakningskommittén förbereda kommitténs möten, i samråd med dess ordförande, samt följa upp kommitténs beslut. Genom att övervakningskommittéernas tre sekretariat placeras i Östersund finns goda förutsättningar för erfarenhetsutbyte mellan de regionala strukturfondsprogrammen, samt utveckling av administrativa rutiner som effektiviserar sekretariatens planering och genomförande av möten i övervakningskommittén.

Övervakningskommitténs uppgifter:

Övervakningskommittén ska förvissa sig om att genomförandet av det regionala strukturfondsprogrammet är effektivt och av tillfredsställande kvalitet i enlighet med följande:

- a) Den ska inom sex månader efter kommissionens godkännande av det regionala strukturfondsprogrammet, granska och godkänna urvalskriterierna samt godkänna varje översyn av dessa kriterier.
- b) Den ska godkänna åtgärdsdokumentet, som inte är föremål för beslut inom kommissionen, samt godkänna varje översyn av detta dokument.
- c) Den ska regelbundet på grundval av handlingar som den förvaltande myndigheten lämnar in se över hur långt man kommit i förverkligandet av de specifika målen i det regionala strukturfondsprogrammet.
- d) Den ska granska resultaten från genomförandet, särskilt förverkligandet av målen för varje prioriterat insatsområde och de utvärderingar som genomförs.
- e) Den skall för varje regionalt strukturfondsprogram godkänna en utvärderingsplan samt göra en årlig översyn av denna.
- f) Den ska gå igenom och godkänna års- och slutrapporter om genomförandet enligt artikel 67.
- g) Den ska informeras om den årliga kontrollrapporten, eller den del av rapporten som avser det berörda regionala strukturfondsprogrammet, och om kommissionens eventuella relevanta synpunkter efter genomgången av rapporten eller beträffande den delen av rapporten.
- h) Den kan föreslå den förvaltande myndigheten sådan översyn eller genomgång av respektive regionalt strukturfondsprogram som kan bidra till att strukturfondernas mål enligt

artikel 3 förverkligas eller till att förvaltningen av programmet, inbegripet den ekonomiska förvaltningen, förbättras.

i) Den ska granska och godkänna varje förslag till ändring av innehållet i det regionala strukturfondsprogrammet innan det ska lämnas in till kommissionen för beslut.

j) Den ska fatta beslut om respektive regionalt strukturfondsprogramms budget för tekniskt stöd och göra en årlig översyn.

Utfallet av de strategiska diskussioner som kommer att föras i övervakningskommittén, bland annat kring programmets bidrag till den regionala utvecklingen, kan leda till beslut om att vissa planerade insatser i insatsområdena måste ges ökad uppmärksamhet, medan andra kan tonas ned. Detta kan t. ex. ske genom omprioriteringar i strukturfondsprogrammet eller genom förändringar av urvalskriterier. Diskussionerna i övervakningskommittén kan även ge underlag för att initiera avgränsade utvärderingar av mer strategisk och operativ karaktär.

5.6 Strukturfondspartnerskapet

Regeringen avser att inrätta strukturfondspartnerskap enligt följande:

Inom varje programområde och för varje regionalt strukturfondsprogram, och motsvarande område i den regionala planen för det nationella programmet, ska det finnas ett gemensamt strukturfondspartnerskap. Partnerskapet ska bestå av förtroendevalda representanter för kommuner och landsting inom programområdet samt av företrädare för arbetsmarknadens organisationer, representanter för länsstyrelser, länsarbetsnämnder samt berörda intresseorganisationer och föreningar. Strukturfondspartnerskapets majoritet ska bestå av förtroendevalda representanter från kommuner och landsting från samtliga i programområdet ingående län.

Strukturfondspartnerskapet i programområdet Västsverige ska bestå av 17 ledamöter varav 9 förtroendevalda representanter för kommuner och landsting i berörda län, fyra företrädare för arbetsmarknadens organisationer, två företrädare för berörda länsstyrelser, en företrädare för berörda länsarbetsnämnder samt en representant för intresseorganisationer och föreningar.

Regeringen kommer efter ett nomineringsförfarande att utse ordförande för strukturfondspartnerskapet. Ordföranden utser i sin tur ledamöter i strukturfondspartnerskapet, efter ett nomineringsförfarande, samt sekreterare, som biträder strukturfondspartnerskapet. Strukturfondspartnerskapet kan, vid behov, på olika sätt, knyta till sig relevant sakkompetens för att fullgöra sina uppgifter.

Strukturfondspartnerskapets huvudsakliga uppgift ska vara att prioritera mellan projekt, och därigenom säkerställa att genomförandet av det regionala strukturfondsprogrammet sker i enlighet med den strategiska inriktning som programmet anger. I detta ingår även att tillsammans med den förvaltande myndigheten uppmärksamma behovet av såväl samordning som avgränsning mot övriga utvecklingsprogram som genomförs på regional nivå. Som underlag för sina prioriteringar mellan projekt ska strukturfondspartnerskapet samråda med den länsaktör (samverkansorgan, regionalt självstyrelseorgan eller länsstyrelse), som har ansvar för det regionala utvecklingsarbetet i det län där projektet kommer att bedrivas. Regeringens avsikt är att den förvaltande myndigheten endast ska få bevilja stöd i enlighet med strukturfondspartnerskapets prioriteringar mellan projekt.

Den förvaltande myndigheten kommer att tillhandahålla beslutsunderlag inför strukturfondspartnerskapets prioriteringsmöten, vilka utgör det samråd som den förvaltande myndigheten genomför i handläggningen inför beslut om stöd. Den förvaltande myndigheten ska kontinuerligt förse strukturfondspartnerskapet med dels en redovisning av medelsanvändningen i programmet, dels budget för kvarstående beslutsutrymme.

5.7 Hållbar utveckling och horisontella kriterier

I genomförandet av detta regionala strukturfondsprogram kommer de tre dimensionerna i hållbar utveckling, den ekonomiska, sociala och miljömässiga, att beaktas i genomförandets alla faser, i enlighet med artikel 16 -17 i rådets förordning (EG) nr 1083/2006. Fokus kommer att ligga på jämställdhet mellan kvinnor och män, integration och mångfald samt en bättre miljö. Ett sådant fokus förväntas stimulera de tillväxtskapande faktorerna. Ett led i att åstadkomma detta är att de tre horisontella kriterierna ska hanteras i alla projekt inom programmet.

Den ambition och möjlighet som programmets strategiska inriktning och val av insatsområden ger, när det gäller positiv påverkan på hållbar utveckling och de horisontella kriterierna, måste förvaltas i programmets genomförande. Det är i urvalet och genomförandet av projekt som den verkliga påverkan kan åstadkommas. Därför ska alla aktörer i genomförandet verka för att ambitioner och möjligheter när det gäller jämställdhet, integration och mångfald och miljö får genomslag i urval och genomförande av projekt, men också i uppföljning och utvärdering. Dessutom ska tillgänglighet för funktionshindrade beaktas under genomförandets olika faser.

Den förvaltande myndigheten kommer fortlöpande att främja ett förhållningssätt som utvecklar arbetet med hållbar utveckling i programgenomförandets olika delar, t.ex. information om programmet, underlag för ansökan om finansiell medverkan från den regionala utvecklingsfonden, urvalskriterier vid bedömning av projekt och underlag för uppföljning av godkända projekt. Målet är att dessa frågor skall integreras i genomförandet och inte hanteras som en aspekt vid sidan av övrigt programarbete. Den förvaltande myndigheten kommer dessutom att verka för att de horisontella kriterierna integreras tidigt, dvs. redan vid framtagandet av ansökan.

I handläggningen av projektansökningar kommer speciellt påverkan på Natura 2000-områden att uppmärksammas, och i beslut om projekt kommer hänsyn att tas till påverkan i enlighet med den svenska lagstiftningen.

De horisontella kriterierna finns med i samtliga delar av genomförandet. Det innebär att olika verktyg såsom t.ex. informationsmaterial, anvisningar, utbildningsinsatser, indikatorer, checklistor osv. kontinuerligt måste utvecklas för att de horisontella kriterierna skall bli en naturlig del i det regionala utvecklingsarbetet. Detta kommer att utvecklas parallellt med programmets genomförande och bygga på erfarenheter från tidigare programarbete. Ett viktigt verktyg är de s.k. horisontella klassificeringskriterierna (se nedan). De horisontella kriterierna ska även beaktas vid den förvaltande myndighetens upphandlingar.

För att kunna integrera de horisontella kriterierna i genomförandet krävs kunskap om dessa frågor hos såväl projektdeltagare, handläggare som beslutsfattare. För att säkerställa detta kommer utbildning inom dessa områden fortlöpande att erbjudas nämnda målgrupper under

hela programperioden. I programmets genomförande kommer olika expertkompetenser rörande arbetet med de horisontella kriterierna, t.ex. inom länsstyrelser, att tillvaratas. Den förvaltande myndigheten kommer att verka för att de kunskaper och den kompetens som finns i existerande organisationsstrukturer, såsom jämställdhetsexperterna i länen, regionala resurscentra, miljömyndigheter m.fl., aktivt involveras i genomförandet. Arbetet med de horisontella kriterierna planeras även innehålla följande:

- Utöver det löpande arbetet kopplat till horisontella kriterier, planeras ett tematiskt arbete med fokus på ett kriterium i taget. Under programperiodens första tredjedel kommer detta tema att utgöras av integration och mångfald. Det tematiska arbetet kan t.ex. innehålla kunskapsuppbyggnad och kunskapsspridning och även vara ett fokus i samband med uppföljning och utvärdering. Temat kommer också att få genomslag och påverka övervakningskommitténs arbete.
- Den tematiska inriktningen kan även komma till uttryck genom att överenskommelser ingås med ett antal projekt om att de ska dokumentera hur de arbetar fördjupat med ett av kriterierna, och de ställningstaganden de fortlöpande ställs inför. Erfarenheterna från dessa projekt bildar sedan ett underlag för det tematiska arbetet.
- Erfarenhetsutbyten mellan projektägare om lyckade och mindre lyckade metoder att arbeta med de horisontella kriterierna, inom såväl regionala strukturfondsprogram som andra utvecklingsåtgärder.
- Nätverksarbete över programgränserna samt mellan den Europeiska regionala utvecklingsfonden och den Europeiska socialfonden, med syfte att utbyta erfarenheter från tidigare och innevarande programperioder samt utveckla verktyg som kan användas i genomförandet.

Klassificeringskriterier för de horisontella kriterierna

Ett verktyg gemensamt för alla regionala strukturfondsprogram för konkurrenskraft och sysselsättning är klassificeringskriterier för de horisontella kriterierna, vilka ska tillämpas på samtliga projekt. Dessa säkerställer att konsekvenserna för jämställdhet, integration och mångfald samt miljö behandlas i samtliga projekt, samtidigt som de bidrar till att information lagras om projekten som i ett senare skede underlättar uppföljning och utvärdering. De horisontella klassificeringskriterierna kan också användas som ett verktyg i dialogen mellan handläggare och projektägare. Indikatorernas utformning bidrar också i viss mån till genomförande av åtgärder för att minimera negativa effekter.

Varje projekt som genomförs inom programmet kan inte förväntas vara positivt för alla dimensioner av hållbar utveckling. Däremot ska avvägningar alltid göras mot bakgrund av övergripande mål och prioriteringar för att utvecklingen sammantaget ska kunna bli hållbar. Vid bifall till ett projekt som bedöms vara negativt utifrån en eller flera av de tre gemensamma horisontella kriterierna, kommer motiv för att ändå genomföra projektet att redovisas i beslutet.

Klassificeringskriterier för de horisontella kriterierna

Kriterium	Mått	Definition
Jämställdhet mellan kvinnor och män	Antal projekt som direkt syftar till att öka jämställdheten	Ökad jämställdhet är en av projektets huvudmålsättningar, vilket tydligt avspeglas i projektets redovisade aktiviteter, målsättningar och förväntat resultat.
	Antal projekt som har en övervägande positiv påverkan ur ett jämställdhetsperspektiv	Projektets påverkan på jämställdhet redovisas i projektbeskrivningen. Projektet bedöms ha en övervägande positiv påverkan. Flera aktiviteter för att förbättra jämställdheten ska genomföras i projektet.
	Antal projekt som har en övervägande negativ påverkan ur ett jämställdhetsperspektiv	Projektets påverkan på jämställdhet redovisas i projektbeskrivningen. Projektet bedöms ha en övervägande negativ påverkan. Projektet innehåller åtgärder för att minimera de negativa effekterna.
Integration och mångfald	Antal projekt som direkt syftar till att öka mångfalden och integrationen	Ökad integration och mångfald är en av huvudmålsättningar, vilket tydligt avspeglas i projektets redovisade aktiviteter, målsättningar och förväntat resultat.
	Antal projekt som har en övervägande positiv påverkan ur ett integrations- och mångfaldsperspektiv	Projektets påverkan på integration och mångfald redovisas i projektbeskrivningen. Projektet bedöms ha en övervägande positiv påverkan. Flera aktiviteter för att förbättra integration och mångfald ska genomföras i projektet.
	Antal projekt som har en övervägande negativ påverkan ur ett integrations- och mångfaldsperspektiv	Projektets påverkan på integration och mångfald redovisas i projektbeskrivningen. Projektet bedöms ha en övervägande negativ påverkan. Projektet innehåller åtgärder för att minimera de negativa effekterna.
Bättre miljö	Antal projekt som direkt syftar till att förbättra miljön	Förbättrad miljö är en av projektets huvudmålsättningar, vilket tydligt avspeglas i projektets redovisade aktiviteter målsättningar och förväntat resultat
	Antal projekt som har en övervägande positiv påverkan på miljön	Projektets påverkan på miljön redovisas i projektbeskrivningen. Projektet bedöms ha en övervägande positiv påverkan. Flera aktiviteter för att förbättra miljön ska genomföras i projektet.
	Antal projekt som har en övervägande negativ påverkan på miljön	Projektets påverkan på miljön redovisas i projektbeskrivningen. Projektet bedöms ha en övervägande negativ påverkan. Projektet innehåller åtgärder för att minimera de negativa effekterna.

5.8 Kontrollsystem

Den förvaltande myndigheten ansvarar för förvaltningskontroller i enlighet med artikel 13 i kommissionens förordning (EG) nr 1828/2006.

Enligt artikel 13 i kommissionens tillämpningsförfordning kommer den förvaltande myndigheten att svara för denna typ av kontroller omfattande administrativa, finansiella, tekniska och fysiska aspekter. Kontrollerna kommer att inriktas på

- att de redovisade utgifterna är korrekta och riktiga,
- att tjänsterna eller varorna har levererats i enlighet med beslutet,
- att ansökningar om utbetalning är korrekta och att utgifter och insatser är i enlighet med gällande nationella och EU regler, samt
- processer för att undvika dubbelfinansiering av utgifter från andra nationella stöd eller EU stöd samt mellan programperioder.

Ekonomistyrningsverket är revisionsmyndighet för de regionala strukturfondsprogrammen med uppgifter i enlighet med artikel 62 i rådets förordning (EG) nr 1083/2006.

Kontaktuppgifter återfinns nedan:

Ekonomistyrningsverket (ESV)
Gatuadress: Drottninggatan 89
Postadress: Box 45316
Ort: 104 30 Stockholm
Telefon: 08-690 43 00, Fax 690 43 50
e-post: registrator@esv.se

För dessa program ska Ekonomistyrningsverket genomföra sådana kontroller som avses i artikel 62.1 b i rådets förordning (EG) nr 1083/2006 och artiklarna 16 och 17 i kommissionens tillämpningsförordning.

5.9 Ramprogram

I genomförandet av strukturfondsprogrammet för regional konkurrenskraft och sysselsättning finns möjligheten att tillämpa s.k. ramprogram. Skillnaden mellan ett ramprogram och ett vanligt projekt består i att den förvaltande myndigheten beslutar att ge den programansvarige (som ska vara en offentlig aktör) i uppdrag att ta enskilda beslut inom de områden och de ekonomiska resurser som ramprogrammet omfattar. När det bedöms motiverat kommer den förvaltande myndigheten att arbeta med ramprogram. Ett motiv kan vara att inom ett ramprogram samla många mindre beslut, ett annat skäl kan vara att dra fördel av ett etablerat och väl fungerade regionalt beslutssystem. En förutsättning för ramprogram ska vara att det finns ett tydligt mervärde sett till genomförandet av programmet.

Den förvaltande myndigheten beviljar stöd till ett offentligt organ som förvaltar ramprogrammet. Ansökan om stöd ur ramprogrammet lämnas till förvaltaren/projektägaren, som handlägger ansökan och beslut fattas. Beslutet gäller såväl strukturfondsmedlen som den nationella offentliga medfinansieringen. Beslutet om stöd (eller avslag) skickas därefter till sökanden. Samma hantering gäller vid rekvisition av medel. Sökanden lämnar sin rekvisition till förvaltaren/projektägaren, som granskar underlag och överensstämelse med beslut och regelverk samt betalar ut stödet.

Ägaren av ramprogrammet är den part som har alla kontakter med den förvaltande myndigheten, de svenska offentliga finansiärerna och övrig administration. Detta "flöde" ser i förhållandet mellan den slutliga stödmottagaren (d.v.s. projektägaren) och den förvaltande myndigheten likadant ut som för alla andra projekt.

5.10 Direkta stöd till företag

Huvudregeln är att stöd till enskilda företag, avgränsade grupper av företag eller branscher, så kallat statsstöd, inte får ges med offentliga medel, då detta strider mot EU:s fördrag. Dessa regler gäller också strukturfondsmedel. Med statsstöd menas allt stöd från offentlig sektor av ekonomiskt natur och som innebär fördelar för enskilda företag, grupper av företag eller branscher. Det finns dock ett antal undantag, där det är möjligt att ge stöd till företag med offentliga medel. EG-kommissionen har godkänt ett antal svenska nationella stödordningar, såsom i enlighet med statsstödsreglerna, eller i enlighet med bestämmelser om s.k. försumbart

stöd (de minimis). Strukturfondsmedel får i begränsad utsträckning användas som medfinansiering till dessa stödordningar.

Som statsstöd räknas inte allmänt näringslivsbefrämjande åtgärder i form av generella insatser för att åstadkomma ett bättre klimat för näringslivet som helhet, eller infrastrukturinvesteringar som kommer allmänheten och/eller hela näringslivet till del och som inte ger specifika fördelar för enskilda företag eller branscher. Avgörande för om ett projektstöd skall klassas som statsstöd eller allmänt näringslivsbefrämjande är det enskilda företagets ekonomiska nytta. Strukturfondsmedel kan utan statsstödsrestriktioner användas för allmänt näringslivsbefrämjande åtgärder, i enlighet med det regionala strukturfondsprogrammet.

Direkta stöd till företag samlas i huvudsak inom ramprogram (aid schemes).

5.11 Programmet uppföljnings- och utvärderingssystem

Uppföljningssystem

En god uppföljning av det regionala strukturfondsprogrammet är en förutsättning för att utvärderingarna ska kunna hålla hög kvalitet. Verksamheter av uppföljande karaktär och de verktyg (datasystem, rapporter, indikatorer m.m.) som används för framtagande av underlag och rapporter är kommunicerande kärn, vilket motiverar att de betraktas och hanteras som ett sammanhållande system.

En central referensram för löpande uppföljning och underlag för bedömning av behov av utvärderingar av genomförandet av strukturfondsprogrammet utgör de aktivitets-, resultats- och effektindikatorer som ska utgöra underlag för bedömningen i vilken mån programmets mål kan nås¹². De två förstnämnda indikatorstyperna kommer att ligga till grund för uppföljning och bedömning av att genomföra utvärderingar medan effektindikatorerna alltid bygger på utvärdering i efterhand. Även finansiella indikatorer, som hämtas direkt ur registrerings- och handläggarssystemet och därför inte finns med i programmets indikatorsammanställning, kommer att utgöra en viktig grund för uppföljningen av programmet.

Som underlag för utvärderingar och för bedömningen av programmets måluppfyllelse kommer även de s.k. kontextindikatorerna att fungera. Sådana indikatorer ligger till grund för analysen i programmet och mäts inte i projekten. Istället hämtas dessa mätresultat ofta från offentliga statistikkällor.

Uppföljningar kommer att göras på olika nivåer i genomförandet av strukturfondsprogrammet:

a) Den förvaltande myndighetens uppföljning av programmet.

Den förvaltande myndigheten ansvarar för framtagning av underlag som rör uppföljning och utvärdering av programmets genomförande. Den förvaltande myndigheten följer t.ex. programmets måluppfyllelse i form av utfall av indikatorer. Dessutom görs ekonomiska sammanställningar av hur genomförandet löper i termer av beslutsläge och utbetalningar samt allokering av beslutade resurser på olika kategorier. Dessa frågor kommer att vara viktiga

¹² Se vidare i Europeiska kommissionens Working Paper No.2 "Indicators for monitoring and evaluation: A practical Guide" 1 June 2006

punkter på övervakningskommitténs agenda och i den förvaltande myndighetens utvecklingsarbete. Vidare ansvarar den förvaltande myndigheten för sammanställningar av årsrapporter till kommissionen. Syftet med årsrapporterna är att förmedla en klar överblick och lägesbeskrivning avseende programgenomförandet. I samband med årsrapporterna kan det även vara lämpligt att följa upp ett antal kontextindikatorer

b) *Uppföljning på projektnivå*

Denna uppföljning är ett återkommande inslag i projektens genomförande. Den förvaltande myndighetens samlade bedömning av projektansökningar utgör ett referensmaterial mot vilka genomförandet av projekten och deras förväntade resultat kommer att stämmas av.

Projektägarnas lägesrapporter är ett första viktigt inslag i uppföljningsprocessen. Den förvaltande myndighetens kontroller av ett urval av projekt avseende finansiella, tekniska, fysiska och administrativa aspekter kommer att relateras till de bedömningar som låg till grund för beslut om stöd. Vägledande i dessa uppföljningar kommer indikatorerna att vara. De förutsätts ha en central position i de lägesrapporter och den slutrapport som projektägarna ska redovisa. Sökanden ska i ansökan uppge förväntat resultat för indikatorerna, kommentera dessa i lägesrapporterna i samband med ansökan om utbetalning samt redovisa utfallet i slutrapporten. De horisontella kriterierna kommer att ha en framträdande roll i uppföljningar på projektnivå. Denna ansats innebär att uppföljningen av projekt i praktiken startar när en ansökan bereds och pågår till dess att slutrapport levererats. Den förvaltande myndigheten kommer under programperioden att upprätthålla dialog med beviljade stödmottagare för att få till stånd ett flöde i utbetalningarna i syfte att uppfylla N+2-regeln. Det kan även vid behov bli aktuellt med påminnelser till enskilda projektägare om att ansöka om utbetalningar.

Den förvaltande myndigheten ska även följa de enskilda projektens utgiftskategori, projektets påverkan på de horisontella kriterierna och andra eventuella kategoriseringar. Resultatet av kategoriseringarna kommer under programmets genomförande att användas av den förvaltande myndigheten som underlag, dels till den ekonomiska uppföljningen, till rapportering till kommissionen, men även till utvärderingar av programmet då detta möjliggör ”uttag” av efterfrågade grupperingar av projekt ur projektstocken för senare utvärdering och uppföljning.

Den förvaltande myndigheten kommer att utifrån riskanalyser genomföra ett selektivt urval av projekt och därifrån utföra prioriterade fördjupade analyser på en viss grupp av projekt, en viss typ av projekt eller en viss typ av kostnadsslag. Därigenom erhålls en systematisk fördjupad kontroll och uppföljning.

I den uppföljningsplan som kommer att presenteras för övervakningskommittén för godkännande kommer strategi, genomförande och rutiner för uppföljning att fastställas.

Utvärdering

Strukturfondsegelverket identifierar tre typer av utvärdering under programperiodens löptid; innan (förhandsutvärdering /ex ante), under och efter (efterhandsutvärdering /ex post). Se art 48-49 i rådets förordning (EG) nr 1038/2006 .

Regelverket skiljer mellan strategiska respektive operativa utvärderingar. Vid varje utvärderingstillfälle bör ställning tas till om den utvärdering som ska göras är strategisk eller operativ. En strategisk utvärdering är ”policyorienterad” och utvärderar insatser i förhållande till exempelvis Lissabonstrategins mål. En operativ utvärdering, å andra sidan, utvärderar

programmets uppföljningsresultat, och syftar till att stödja genomförandet. Den senare typen av utvärderingar är särskilt beroende av ett väl utformat indikator- och uppföljningssystem.

Förhandsutvärdering

Det är medlemsstaternas ansvar att de operativa programmen förhandsutvärderas. Institutet för tillväxtpolitiska studier (ITPS) genomförde under programframtagandet en förhandsutvärdering av detta regionala strukturfondsprogram. (se bilaga 4)

Utvärdering under programperioden

Under programperioden är det, enligt artikel 48, medlemsstatens ansvar att genomföra utvärderingar som är knutna till övervakningen av operativa program, särskilt om det vid övervakningen konstateras en väsentlig avvikelse från de ursprungligen fastställda målen, eller om det har lämnats in förslag till en översyn av programmet enligt artikel 33. Utvärdering ska dock göras när det finns behov av strategisk eller operativ karaktär.

Den nya förordningen definierar ett skifte från reglerad halvtidsutvärdering (gäller programperioden 2000-2006) till en mer flexibel form av utvärdering löpande under programperioden. Riktlinjer för följeforskning (on-going evaluation) har därför utarbetats av kommissionen i samråd med medlemsstaterna. Följeforskningen avses innefatta såväl process- som resultat- och effektutvärdering (se Kommissionens Working Paper no 5 "On-going evaluation – An integrated management tool")

Följeforskningens stora fördel är att den, jämfört med en halvtidsutvärdering, lättare bedöms kunna hantera de behov som uppstår under programperioden. I en utvärderingsplan som löpande uppdateras planeras de utvärderingsaktiviteter som behövs för att stödja genomförandet. Utvärderingsaktiviteter kan genomföras såväl av externa konsulter som internt av den förvaltande myndigheten beroende på de enskilda behoven.

Följeforskningen kan inte ersätta den förvaltande myndighetens utvecklingsarbete rörande uppföljning, men däremot vara ett stöd och kunskapskälla i arbetet.

Planering och utförande av utvärderingsarbetet under programgenomförandet

En utvärderingsplan utarbetas av den förvaltande myndigheten och ska avse det regionala strukturfondsprogrammets olika etapper. Planen ska beskriva den preliminära utvärderingsverksamhet (typ av utvärderingsaktivitet, tema, huvudsakliga utvärderingsfrågor etc.) som den förvaltande myndigheten planerar för programmet och innehålla en indikativ tidtabell. Det kan t.ex. vara lämpligt att planera för att följeforskarna gör en typ "halvtidsavstämning" vid lämplig tidpunkt för programmet. Planen ska beslutas av övervakningskommittén, och ses över årligen. Initiativ till att uppdatera planen kan tas såväl av den förvaltande myndigheten som av övervakningskommittén.

Den förvaltande myndigheten ansvarar för att i samråd med övervakningskommittén identifiera ämne, syfte och tidpunkt för den specifika utvärderingsaktivitet som planeras. Den förvaltande myndigheten är ansvarig för upphandling av utvärderingar. Externa konsulter för följeforskningen upphandlas för hela eller delar av programperioden, t. ex genom upphandling av ramavtal. Vissa utvärderingsaktiviteter kan dock i lämpliga fall genomföras internt av den förvaltande myndigheten i syfte att främja det egna lärandet. Möjligheten att genomföra programgemensamma utvärderingar i något skede kan också övervägas.

En kombination av extern utvärderingsexpertis, och interna kunskaper hos den förvaltande myndigheten för att säkerställa utvärderingarnas kvalitet och effektiva användning, är essentiellt som grund för ett förbättrat programarbete och ökad måluppfyllelse. Av vikt är dessutom att det finns ett starkt samband mellan uppföljning och utvärdering, vilket därför prioriteras i det löpande utvecklingsarbetet.

Under utvärderingarnas genomförande är det angeläget att berörda parter, ägare och bärare av program, även är de som följer utvärderingarna och behandlar utvärderingsresultaten. Slutförda utvärderingar skall även, liksom tidigare, publiceras för att kunna nå alla berörda av programmet.

Efterhandsutvärdering av strukturfondsprogrammen

Kommissionen skall göra en efterhandsutvärdering för varje mål (samtliga operativa program) i nära samarbete med medlemsstaten och förvaltningsmyndigheterna enligt artikel 49.3. Den skall vara slutförd senast den 31 december 2015.

Datasytem - projekt och handläggningssystem

Den förvaltande myndigheten ansvarar, enligt artikel 60 i rådets förordning (EG) nr 1083/2006, för att det finns ett system som möjliggör att i datoriserad form registrera och spara utförliga räkenskaper, och att de uppgifter om genomförandet som krävs för ekonomisk förvaltning, övervakning, kontroller m.m. samlas in. Den förvaltande myndigheten ansvarar för att rutiner införs som säkerställer att dokument sparas enligt artikel 103.3 i nämnda förordning. Den förvaltande myndigheten säkerställer att de krav på elektronisk utbyte av data i enlighet med artiklarna 39 – 42 i kommissionens förordning (EG) nr 1828/2006 uppfylls.

Det system som används benämns NY Projekt – och Stödärendehantering (NYPS) och är ett kombinerat registrerings – och handläggarsystem. NYPS omspannar registrering av ansökningar, checklistor, beslut om finansiellt stöd, automatisk uppföljning av tidplaner i godkända projekt, ekonomidata inklusive kriterier, kategorisering av ansökningar och bokföring.

NYPS är en viktig förutsättning för att uppföljningen av programmet skall bli framgångsrikt. Varje projekt kommer att finnas särredovisat med tillhörande kategorisering och indikatorer. Genom NYPS kommer även ekonomiska rapporter att tas fram samt de sammanställningar som kommissionen vill ha överförda i sin elektroniska kommunikation med Sverige.

5.12 Information

För ett framgångsrikt genomförande av det regionala strukturfondsprogrammet kommer den förvaltande myndigheten att ägna informationsverksamheten stor uppmärksamhet i enlighet med artikel 69 i rådets förordning (EG) nr 1083/2006. Vägledande för uppläggnings av informationsverksamheten är artiklarna 2 -10 i kommissionens förordning (EG) nr 1828/2006. Genomförandet av de regionala strukturfondsprogrammen förutsätter betydande informationsaktiviteter av olika slag över hela Sverige. En övergripande kommunikationsplan för samtliga åtta program ska tas fram senast fyra månader efter att kommissionen godkänt det operativa programmet.

Den förvaltande myndigheten är ansvarig för alla övergripande informationsinsatser. Styrande för dessa informationsaktiviteter är dels relevanta EU-förordningar avseende information, grafisk profil, uppföljning m.m., dels de kommunikationsplaner som tas fram av den förvaltande myndigheten (programstöd) i Östersund och regionalt. En central

informationsavdelning kommer att inrättas på programstöd i Östersund beräknat antal årsarbetskrafter om 3-4 informatörer/webbredaktörer. Dessa kommer att bistå samtliga åtta regionala strukturfondsprogram med informationsinsatser. Den centrala informationsavdelningen kommer att etablera ett nätverk av informationsansvariga från varje regionalt programkontor, vilket avser att underlätta utbytet av information, samarbete och planering kring regionala och nationella informationsinsatser. I framtagandet av kommunikationsplanen och i arbetet med upprättande av informationsavdelningen kommer erfarenheterna från nuvarande programperiod att beaktas.

Den förvaltande myndigheten kommer att hålla övervakningskommittén informerad om hur genomförandet av kommunikationsplanen löper. Avstämningar av planen kommer att ingå i utvärderingen av det regionala strukturfondsprogrammet.

Kommunikationsplanen utgår från det regionala strukturfondsprogrammet och dess strategiska huvudlinjer, och byggs upp kring målgrupper, informationsaktiviteter, programmets indikativa budget samt de aktörer som kommer att involveras i att föra ut information och kunskap om programmet. Dessa insatser kommer att omfatta ett stort antal vitt skilda aktiviteter, från broschyrer, webbinformation, informationsträffar, seminarier av olika slag, utbildning till offentliga aktörer, förteckningar över projekt som fått finansiellt stöd etc. För att nå ut med information både brett och mer riktat kommer den förvaltande myndigheten att samverka bland annat med den aktör som har det regionala utvecklingsansvaret. Samarbete med externa konsulter såsom reklambyråer, översättningsbyråer och marknadsundersökningsbyråer kommer att genomföras vid behov. Initialt kommer externa konsulter att anlitas för framtagande av grafisk profil och kommunikationskoncept.

De regionala strukturfondsprogrammen kommer att lanseras efter Kommissionens godkännande. Lanseringen riktas till allmänheten och potentiella stödmottagare via annonsering på webb samt i press och media.

För att inspirera potentiella projektsökande kommer förvaltande myndigheten att hålla informationsseminarier. Potentiella projektsökande kommer även att informeras om de krav som ställs på ansökningar, de urvalskriterier som tillämpas vid prioritering av projekt och EU:s regelsystem etc. I informationen skall processen från ansökan till beslut med tillhörande tidplaner tydligt framgå.

En central projektdatabas där samtliga godkända projekt finns tillgängliga och sökbara planeras. Medan projektdatabasen tas fram kommer samtliga godkända projekt och stödmottagare att presenteras i förenklad form på den förvaltande myndighetens webbsida.

Den förvaltande myndigheten ansvarar för att utse en kontaktperson till kommissionen om utbyte av erfarenheter.

6. SAMORDNING MED ANDRA EU-PROGRAM

Synergier och avgränsningsdiskussioner kommer att uppkomma mellan regionalfonden och socialfondens program, landsbygdsprogrammet, fiskerifonden samt andra EU-program såsom ramprogrammet för konkurrenskraft och innovation (CIP) och EU:s sjunde ramprogram för forskning och utveckling.

Ansökningar avseende regionalfondens program inom regional konkurrenskraft och sysselsättning lämnas in till förvaltningsmyndigheten Nutek som kontrollerar ansökan. (se vidare genomförandeavsnittet). Om den ligger i gråzonen till någon annan fond eller EU-program tas kontakt med ansvarig myndighet. Regelbundna samråd genomförs då mellan ansvariga myndigheter.(se flödesschemat nedan)

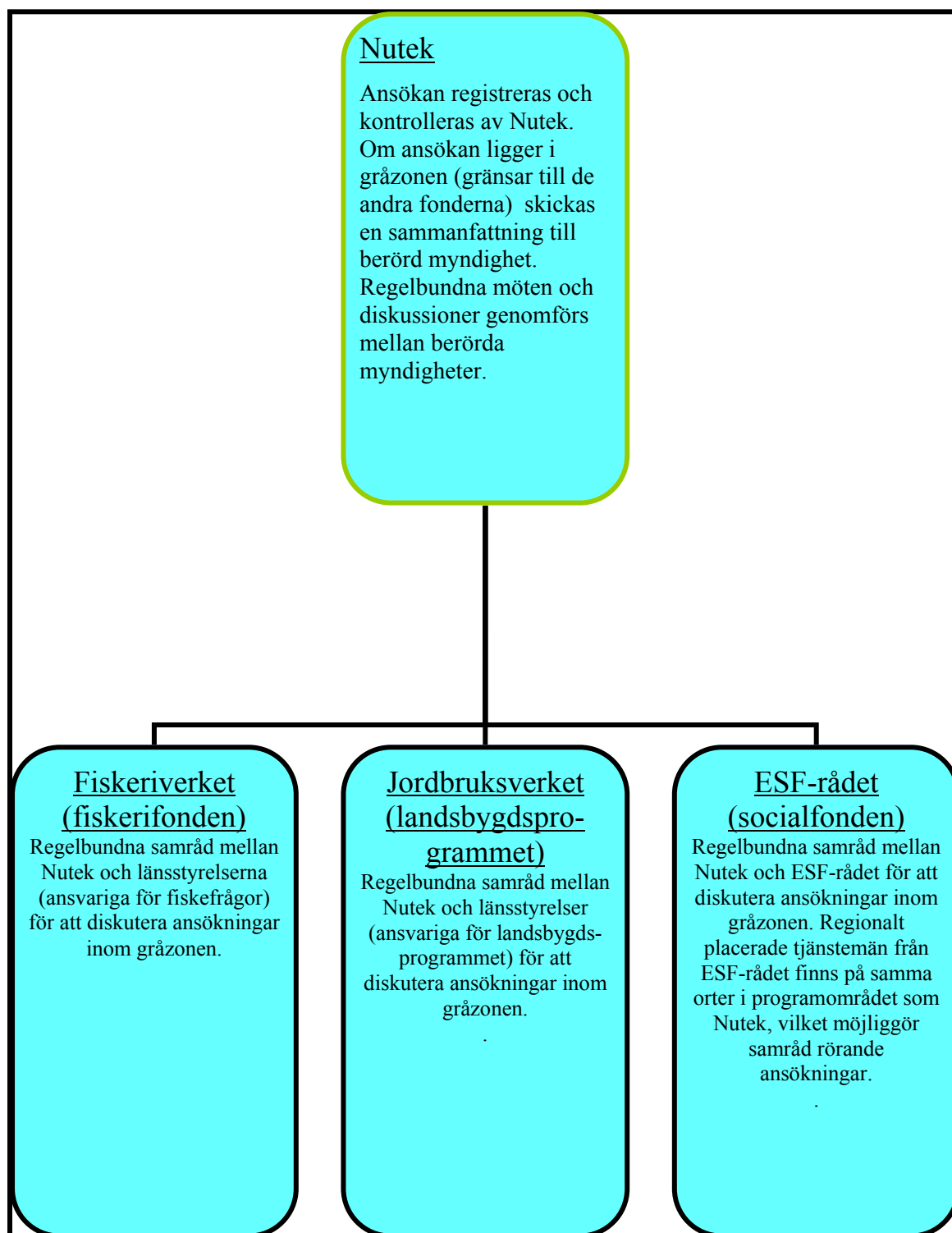
Inom landsbygdsprogrammet lämnas ansökningarna in till länsstyrelserna och under genomförandet kommer Nuteks regionalt placerade tjänstemän i de åtta programområdena och länsstyrelserna att försäkra sig om att de ytterligare nationella avgränsningsprinciperna kommer att anpassas till de speciella förhållanden som råder i varje region. Vid den faktiska handläggningen av ansökningar skall en regelbunden konsultation ske för att säkerhetsställa att synergier mellan programmen är fullt undersökta och att risken för dubbelfinansiering är eliminerad samt att tillräcklig information har givits om stöden till potentiella stödmottagare inklusive information om till vilken myndighet som ansökan skall lämnas in. En nära konsultation och tillräckliga administrativa rutiner krävs särskilt för aktiviteter under axel 3 i landsbygdsprogrammet och i strukturfundsprogrammen. Det är de nationella, regionala och lokala myndigheternas ansvar att ytterligare utveckla specifika detaljerade rutiner för att förhindra överlappningar och dubbelfinansiering och att utnyttja synergipotentialen mellan programmen och insatserna under genomförandet.

Vad gäller det nationella fiskeprogrammet kommer det liksom för landsbygdsprogrammet att ske regelbundna samråd mellan Nutek och länsstyrelserna och i förekommande fall Fiskeriverket för att förhindra överlappningar och dubbelfinansiering och att synergipotentialen har utnyttjats.

Förvaltningsmyndigheten för socialfundsprogrammet Svenska ESF-rådet kommer ha regionalt placerade tjänstemän i samma orter i programområdena som regionalfonden, vilket gör att det finns möjligheter till regelbundna samråd för att förhindra dubbelfinansiering och utveckla synergier. Särskild uppmärksamhet skall ägnas åt projekt där flexibilitetsinstrumentet avses utnyttjas.

När det gäller CIP och sjunde ramprogrammet finns ett samarbete mellan ansvariga myndigheter Nutek och Vinnova för att hitta synergipotentialer och förhindra dubbelfinansiering.

Figur 16: Beskrivning av hanteringen av ansökningar gällande avgränsning med andra EU-fonder.



6.1 Program för landsbygdsutveckling (LP) och fiske (EFF)

Insatser för att gynna landsbygdens utveckling genomförs både inom Landsbygdsprogrammet och inom ramen för detta regionala strukturprogram för regional konkurrenskraft och

sysselsättning. I detta program skall främst rymmas strategiska näringslivssatsningar, inom de prioriteringar som anges i den nationella strategin för konkurrenskraft och sysselsättning. De största synergierna mellan de regionala strukturfondsprogrammen och Landsbygdsprogrammet kommer att finnas i frågor som rör främjande av företagande, tillväxt och innovationer på landsbygden i syfte att stärka konkurrenskraft och sysselsättning. Vägledande för avgränsningar mellan programmen är att Landsbygdsprogrammets målgrupper är snävare avgränsade i EU: s regelverk samt att insatserna är riktade mot ett mer avgränsat territorium. Vidare kommer Landsbygdsprogrammets insatser inom de fyra axlarna i första hand att utgå från landsbygdens resurser, lokala utvecklingsförutsättningar och mikroföretagande/småföretagande inom dessa ramar. Dessutom ska lokala insatser för skärgårdar och öar, samisk utveckling och rennäring samt service i första hand genomföras i Landsbygdsprogrammet där det finns en tydlig koppling till landsbygds politikens mål och landsbygdens naturresurser och näringar. Det är framför allt inom landsbygdsprogrammets axel 3 som berör ökad diversifiering av landsbygdens näringsliv samt en ökad livskvalitet som skärningspunkter mot de regionala strukturfondsprogrammen finns. Insatser som syftar till att förbättra konkurrenskraften i jord- och skogsbrukssektorn, axel 1, liksom insatser som syftar till att förbättra miljön och landskapet, axel 2, skall i första hand prövas inom landsbygdsprogrammet.

- Investeringstöd till verksamhet som avser produktion eller förädling av jordbruksprodukter som förtecknas i bilaga I till Fördraget om upprättandet av Europeiska gemenskapen samt skogsprodukter finansieras inom landsbygdsprogrammet.
- Stöd till företag inom andra sektorer än ovan kommer att hanteras inom detta regionala strukturfondsprogram, förutom stöd som avser mikroföretag på landsbygden som finansieras genom landsbygdsprogrammet.
- Samarbete om produktutveckling kommer att stödjas inom detta program, förutom när det handlar om förädling av jordbruksprodukter och produkter från skogsbruk som kommer att stödjas av landsbygdsprogrammet.
- Projekt som avser infrastruktur som är av betydelse för utveckling och anpassning inom jord- och skogsbruket såsom vägar, planering av lokal energiproduktion finansieras genom landsbygdsprogrammet. Större projekt och projekt som går utöver den lokala nivån kan stödjas genom det regionala strukturfondsprogrammet.
- Främjande av turismverksamhet i landsbygdsprogrammet kommer att vara begränsat till små och mikroföretag med ett tydlig koppling till jord- och skogsbruk samt landsbygdsområden/utveckling. Stöd inom regionalfonden kommer att vara inriktade på storskaliga projekt/strategiska projekt.
- Grundläggande tjänster för ekonomin och befolkningen på landsbygden kan stödjas inom landsbygdsprogrammet. Dock kommer stöd där vara begränsat till projekt på lokal nivå, primärt som en del i en lokal utvecklingsstrategi. Generella infrastruktur satsningar är inte stödberättigade genom landsbygdsprogrammet.
- Bevarande och uppgradering av natur- och kulturmiljöarvet på landsbygden kan stödjas genom både detta regionala strukturfondsprogram och landsbygdsprogrammet.

Landsbygdsprogrammet kommer att vara begränsat till lokala projekt inom lokala utvecklingsstrategier.

Inom Europeiska Fiskerifonden (EFF) stöds olika verksamheter med koppling till fiskerinäringen. Exempel på stödberättigade åtgärder är investeringar och projekt kopplade till det yrkesmässiga fisket, fiskberedningsindustrin, vattenbruket, hamnar, samt skydd och utveckling av den akvatiska faunan och floran. Vägledande för avgränsningar mellan programmen är att Europeiska fiskerifondens målgrupper är snävare avgränsade i EU: s regelverk genom att insatserna i de flesta fall tydligt är avgränsade till yrkesfiskare och andra företagare inom fiskerinäringen.. Vidare kommer Europeiska fiskerifonden i första hand att fokuseras på mikroföretagande/småföretagande med koppling till fiskerinäringen. Direkta investeringsstöd till företag verka inom det yrkesmässiga fisket, fiskberedningsbranschen och vattenbruket kommer inte att lämnas inom regionalfondsprogrammet, utan skall prövas inom EFF. En begränsning i EFF är att detaljhandeln, såvida den inte utgör en integrerad del av ett vattenbruksföretag, inte är stödberättigad. En annan begränsning är att investeringar till fiskberedningsföretag endast berättigar till stöd om produkten är avsedd för livsmedel, utom i de fall investeringen uteslutande avser beredning av avfall från fiskeri- och vattenbruksprodukter.

Insatsområde 4 i EFF, ”Hållbar utveckling av fiskeområden”, har en bredare ansats avseende målgrupp och strävar efter att uppnå synergieffekter med andra fonder genom att inom särskilt utsedda geografiska områden, s.k. fiskeområden, kunna stödja åtgärder som stärker entreprenörskap, sysselsättning och områdenas konkurrenskraft. Turism- och upplevelsenäringen är inom EFF endast stödberättigad inom insatsområde 4. Yrkesfiskare kan emellertid få stöd för att diversifiera sin verksamhet i riktning mot turism även utanför fiskeområdena. I övriga områden är landsbygdsprogrammet den huvudsakliga källan till ekonomiskt bidrag till denna typ av aktiviteter. De största synergierna mellan ERUF och EFF kommer att finnas i större strategiska strukturbyggande satsningar som rör främjande av företagande, tillväxt och innovationer i kustsamhällen och på landsbygden. Exempelvis kan ERUF stödja större strategiska insatser inom turism. Företag inom fiskerinäringen är en potentiell målgrupp i de regionala strukturfondsprogrammen i den mån de ingår i stödberättigade initiativ, till exempel som en del i ett kluster eller nätverksinitiativ. Den förvaltande myndigheten ansvarar för samordning och avgränsning gentemot andra EU-fonder och program. Projektansökningar inom fiskeområdena i EFF kommer att hanteras av länsstyrelsen och därmed kommer avstämning ske mellan berörd länsstyrelse och Nutek.

Den maritima sektorn är i regionalfondsprogrammet för Västsverige utpekad som ett styrkeområde. Här finns betydande aktiviteter inom snart sagt varje havsanknuten näring – från sjöfart till kustturism – och regionen utgör nationellt centrum för maritima verksamheter. Västra Götalandsregionen och dess maritima partnerskap håller på att utarbeta en regional maritim strategi. Inom ramen för denna ingår fiskerinäringen som ett utpekat område.

Genomförandet av den maritima strategin kommer att ske i samarbete med det maritima partnerskapet. Därvid kommer noga uppmärksammas att enskilda åtgärder/projekt genomförs inom relevant program – regionalfonds-, fiske- respektive landsbygdsprogrammet enligt ovan.

6.2 Angränsande program ”Regional konkurrenskraft och sysselsättning”

Regionförstoring ett viktigt mål för planeringen i Västsverige. Självklart gäller detta också över administrativa gränser, inte minst mellan län och regioner. Planeringen bör bygga på den frivilliga samverkan som fungerar väl idag.

Inom Västsverige finns ett antal kommuner som fysiskt gränsar till andra programområden. Några avgränsningsproblem finns inte eftersom målområdena är geografiskt bestämda. Det handlar snarare om att fullfölja och utveckla de tematiska samarbeten på projekt- och programnivå som etablerades under föregående programperiod.

I tidigare EU-program har flera län ingått i samma programgeografi. Det är därför viktigt att de regionala strukturfondsprogrammen för regional konkurrenskraft och sysselsättning möjliggör fortsatt samarbete över länsgränser ifråga om insatser som är i linje med de nya prioriteringarna. Genom samordnade skrivningar av vissa insatsområden i programmen har det skapats förutsättningar för ett fortsatt samarbete över gränserna. Väl utvecklade samarbeten inriktade på små- och medelstora företag kan därför fortsätta att utvecklas. Detta gäller också de ”turismkluster” som har byggts upp under föregående programperioder.

Programmets inriktning på innovationsfrågor gör det naturligt att t.ex. klusterprojekt ska kunna beröra flera län och även landet som helhet. Insatser kommer att samordnas för ett effektivt genomförande av programmen.

6.3 Europeiskt territoriellt samarbete

Det nya målet om europeiskt territoriellt samarbete, som motsvarar det tidigare gemenskapsinitiativet Interreg, är från och med denna programperiod ett av sammanhållningspolitiken tre mål. Förändringen innebär högre status och ökade krav på ett mer strategiskt genomförande av programmen. Ett ökat samspel mellan de olika programmen inom målet för territoriellt samarbete, liksom med övriga delar av sammanhållningspolitiken är önskvärt och nödvändigt. Erfarenheter från det territoriella samarbetet bör integreras i det övriga regionala utvecklingsarbetet och programmet för regional konkurrenskraft och sysselsättning.

De gränsregionala programmen för Sverige – Norge respektive Öresund – Kattegatt – Skagerrak har insatsområden som är inriktade på innovationer och företagssamarbete. Alla projekt kommer att bygga på bilateralt samarbete mellan parter i minst två länder. Programmen kan därmed bli ett bra komplement till programmet för regional konkurrenskraft och sysselsättning. Projekt inom t ex forskning och utveckling och klustersamarbeten kan vidareutvecklas i nordiskt samarbete mellan högskolor och andra intressenter.

Erfarenheterna från nuvarande programperiod visar att det sällan är något problem att särskilja insatser i gränsöverskridande samarbeten från de geografiska målprogrammen. Liksom hittills är det viktigt att försöka identifiera kopplingar på program- och projektnivå som både kan bidra till att fördjupa det gränsregionala samarbetet och ge utvecklingseffekter inom programområdet.

Västsvrige omfattas av *transnationella program för Nordsjön respektive Östersjön*.

De transnationella programmens särdrag är kravet på samarbete mellan minst tre länder i ett större geografiskt område med fokus på åtgärder som leder till en integrerad regional utveckling inom områden som förvaltning av vattenområden, tillgänglighet, riskförebyggande och utveckling av vetenskapliga och tekniska nätverk.

Därmed kommer de transnationella programmen att utgöra ett komplement till programmet för regional konkurrenskraft och sysselsättning. Överensstämmelse på programnivå underlättar deltagande i det transnationella arbetet och andra länders erfarenheter och metoder kan inhämtas för regionens utveckling. I förra programperioden deltog intressenter i Västra Götaland och Halland i ett 40-tal Nordsjö- och Östersjöprojekt.

Förutom de gränsregionala och transnationella programmen berörs samtliga svenska regioner av det interregionala programmet Interreg IVC inom ramen för det europeiska territoriella samarbetet. Programmet syftar till att stödja interregionalt samarbete med inriktning på innovation och kunskapsekonomi samt miljö och riskförebyggande åtgärder. *Det interregionala samarbetet* ger en möjlighet att samarbeta geografiskt över hela EU och är ett bra verktyg för att närma sig strategiska samarbetsregioner som inte är kopplade till de geografiskt knutna transnationella och gränsöverskridande programmen. Ett viktigt syfte med Interreg IVC är att samla, analysera och sprida erfarenheter inom regionalt utvecklingsarbete till övriga strukturfondsprogram.

Programmet ska också bidra till Europeiska kommissionens initiativ Regioner i ekonomisk omvandling. Om regioner i programområdet är involverade i initiativet Regions for Economic Change (RFEC) skall förvaltningsmyndigheten säkerställa att samverkan sker genom:

- a) att stödja innovativa projekt som bygger på resultat som framkommit i nätverk inom initiativet Regions for economic change med en gränsöverskridande dimension.
- b) att övervakningskommittén en gång om året diskuterar förslag från RFEC som är relevanta för Västsvrige, på dessa möten skall man även bjuda in representanter från nätverken för att rapportera om sina aktiviteter.
- c) att i årsrapporten beskriva nätverk och projekt som berörda regioner deltar i och som är relevanta för gränsöverskridande samarbete.

6.4 Synergier med andra gemenskapsprogram

Gemenskapens ramprogram för konkurrenskraft och innovation (CIP) och EU:s sjunde ramprogram för forskning, teknisk utveckling och demonstration skall stödja och komplettera varandra och ömsesidigt främja Lissabonstrategins mål.

Ramprogrammet CIP består av särskilda stödprogram inom områden som är viktiga för ökad produktivitet, innovationskapacitet och hållbar tillväxt inom EU. Syftet är också att främja utveckling och samordning av innovationsprogram och politiska åtgärder på regional och nationell nivå. CIP består av tre särskilda delprogram.

EU:s sjunde ramprogram kommer även i fortsättningen att stödja transnationellt samarbete med fokus på industrins behov av teknisk innovation. I programmet finns även möjligheter till verksamhet med inriktning på regionala innovationsåtgärder och innovationspolitik.

Aktörer i Västsverige deltar aktivt i olika innovativa program som initierats av Kommissionen. En Regional Innovationsstrategi (RITTS Western Sweden) utarbetades 1999-2000. Med dessa utgångspunkter genomfördes, med stöd av den regionala utvecklingsfonden, ett pilotprogram för att utveckla och testa nya metoder och arbetsätt för att förbättra innovationsförmågan. Verksamheten fortsätter nu under en treårsperiod genom utveckling av regionala koncept för innovationsservice.

I Västsverige har det regionala utvecklingsarbetet ett klart fokus på att stärka innovationsklimatet och näringslivets konkurrenskraft genom att utveckla det universitets- och högskolenära innovationssystemet, satsa på klusterutveckling inom regionala styrkeområden, stimulera till ökat entreprenörskap samt öka möjligheterna till riskfinansiering. Kraftfulla insatser görs även på en miljödriven utveckling i regionen.

Västra Götalandsregionens långsiktliga och strategiska arbete inom FoU-området innefattar ett förslag om organisation och beredningsform för FoU riktat både mot hälso- och sjukvården och övriga områden. Syftet är att skapa strukturer för en attraktiv och hållbar innovations- och forskningsmiljö. I detta arbete kommer många aktörer att medverka. Särskilda åtgärder skall genomföras för att få tillgång till EU:s ramprogram.

Gemenskapens ramprogram stämmer således mycket väl in i de regionala prioriteringarna. De kommer att bli användbara verktyg i det regionala utvecklingsarbetet och i genomförandet av Västsveriges program. Koordineringen av strukturfonderna EU:s sjunde ramprogram sker bl.a. i en nationell arbetsgrupp inom initiativet CREST.

Befintliga organ, såsom Euro Info Centre Västsverige (EIC) och Innovation Relay Centre (IRC) för Väst- och Sydsverige, har till uppgift att sprida information och stödja företag och FoU-organisationer i regionen. Det är särskilt viktigt att små och medelstora företag uppmuntras att delta i internationella samverkansprojekt. I Västsverige finns vidare nätverket "News" där ett 20-tal organisationer samverkar för att främja regional tillväxt genom en ökad västsvensk närvaro i de europeiska forskningsprogrammen.

7 FINANSIERING

Programmet har tilldelats 63 565 567 EUR eller ca 572 miljoner kronor från den regionala utvecklingsfonden (ERUF) för perioden 2007-2013. EU-medlen skall redovisas i två tabeller; årsvis och med fördelning per insatsområde. Medfinansieringsgraden anges per insatsområde.

Medfinansieringen från ERUF inom respektive insatsområde bör vara högst 40 procent och inom Tekniskt stöd 50 procent. Inom insatsområdet Entreprenörskap och innovativt företagande kommer de delar som avser företagsfinansiering att medfinansieras med 30 procent. Programmet som helhet får därmed en medfinansieringsgrad från ERUF på 38,52 procent.

Programmet kommer i sin helhet att omsluta totalt ca 2 000 miljoner kronor, inklusive privat finansiering.

Fördelningen på insatsområden grundar sig på programmets strategi och de program mål som formulerats för respektive insatsområde. Avvägningar har gjorts ifråga om hur de olika insatsområdena kompletterar varandra och hur olika insatser kan bidra till att uppnå kvantitativa program mål. Erfarenheter från genomförande av tidigare strukturfondsprogram och samverkan med insatser genom Europeiska socialfonden har vägts in i bedömningen. Det senare gäller särskilt för insatsområdet Hållbar stadsutveckling.

Tabell 11: Finansieringsplan per år 2007-2013 Västsverige (Euro)

	Strukturfondsmedel ERUF (1)	Summa (3) = (1)+(2)
2007 I regioner som inte får övergångsstöd	8 550 329	8 550 329
2008 I regioner som inte får övergångsstöd	8 721 335	8 721 335
2009 I regioner som inte får övergångsstöd	8 895 762	8 895 762
2010 I regioner som inte får övergångsstöd	9 073 677	9 073 677
2011 I regioner som inte får övergångsstöd	9 255 151	9 255 151
2012 I regioner som inte får övergångsstöd	9 440 254	9 440 254
2013 I regioner som inte får övergångsstöd	9 629 059	9 629 059
Summa I regioner som inte får övergångsstöd (2007- 2013)	63 565 567	63 565 567
Summa 2007-2013	63 565 567	63 565 567

Tabell 12: Finansieringsplan per insatsområde 2007-2013 Västsverige (Euro)

	ERUF (a)	Nationell finansiering (b) (= (c) + (d))	Därav:		Total kostnad (e) = (a)+(b)	EG % av total kostnad (f) = (a)/(e)	För information	
			Nationell offentlig finansiering (c)	Nationell privat finansie- ring (d)			EIB finansie- ring	Annan finansie- ring
1. Entreprenör- skap och innovativt företagande	25 812 619	46 099 099	46 099 099	-	71 911 718	35,89%	-	-
2. Samverkans- initiativ och innovativa miljöer	25 210 325	37 815 487	37 815 487	-	63 025 812	40,00%	-	-
3. Hållbar stadsutveckling	10 000 000	15 000 000	15 000 000	-	25 000 000	40,00%	-	-
4. Tekniskt stöd	2 542 623	2 542 623	2 542 623	-	5 085 246	50,00%	-	-
Totalt	63 565 567	101 457 209	101 457 209	-	165 022 776	38,52%	-	-