

REGIONRAPPORT 2011



NYA UTMANINGAR FÖR HÅLLBAR UTVECKLING I VÄSTRA GÖTALAND

Förhandsmaterial Forum Västra Götaland 2011-02-10

REGIONRAPPORT 2011

NYA UTMANINGAR FÖR HÅLLBAR UTVECKLING I VÄSTRA GÖTALAND

I Västra Götalandsregionens formella uppdrag ingår ansvaret för det regionala utvecklingsarbetet. Arbetet har sedan starten 1999 tagit sin utgångspunkt i en diskussion av hållbar utveckling. Västra Götalandsregionen genomför mer omfattande analyser av hållbar utveckling i Västra Götaland vart femte år. Tidigare rapporter från 2001 respektive 2006 etablerade den analysmodell som används och diskuterar utveckling, utvecklingsarbete och framtidsfrågor. 2001 låg fokus på 1990-talets omvälvande omvandling, EU-medlemskapet, globaliseringens genomslag och uttåget ur inflationssamhället. 2006 kunde tio år i denna nya värld summeras.

Den återkommande huvudslutsatsen i Västra Götalandsregionens analyser har annars varit att Västsverige, med Göteborg som motor, visat en relativt stark ekonomisk utveckling där även förutsättningarna för framtida konkurrenskraft stärkts efterhand. Miljösituationen har i huvudsak utvecklats positivt, dock med ett antal allvarliga återkommande undantag. Utfallet har också varit positivt för de flesta invånare. Efterhand har dock allt fler lämnats utanför denna framgång. Delaktigheten har minskat, utanförskapet ökat. 2011 kan vi konstatera en ny trend. Under 00-talet, och framförallt dess andra hälft, minskar andelen i utanförskap samtidigt som skillnaderna mellan de som är inne och utanför ökar.

Den fristående Visionspanel, som Västra Götalandsregionen initierade efter det att den gemensamma visionen om Det goda livet antagits 2005, tog fram ett omfattande analysmaterial som både skärpte och breddade tidigare analyser och perspektiv. En lärdom var behovet att förtydliga genomförande och målsättningar så att de blev kommunicerbara på ett tydligare sätt. Värdefulla insatser gjordes också för att analysera förutsättningarna för produktion och tillväxt i regionen, i ett internationellt perspektiv. Årets regionrapport kommer att lägga stor vikt vid att följa upp panelens rekommendationer.

Regionrapport 2011 tas fram av avdelningen för Tillväxt och Utveckling. Det förhandsmaterial med ett urval data som presenteras här, ska kompletteras och diskuteras i regionen innan Regionrapport 2011 presenteras i slutlig form sommaren 2011. I denna kommer analysen av hållbar utveckling i regionen att kompletteras med en sammanställning av uppföljningar och utvärderingar av det regionala utvecklingsarbetet, framtidsscenarier, prognoser etc.

DET GODA LIVET BYGGER PÅ ARBETE OCH GEMENSKAP

Det goda livet har varit vision för Västra Götaland sedan regionen bildades. I ett medborgarperspektiv står invånarnas egen syn på sina liv i centrum. Fler än nio av tio invånare i Västra Götaland är ganska eller mycket nöjda. En internationellt sett hög nivå. Skillnaderna över olika delar av regionen är små, liksom skillnaden mellan kvinnor och män. Värdena är också relativt konstanta under tio års mätningar.

Visionen om det goda livet gäller alla invånare. Att stå utanför arbetsliv och gemenskap är det som tydligast utmärker de i Västra Götaland som själva anger att de inte har ett bra liv. Kopplingen till en upplevd svag hälsa är tydlig.



En hög andel av dem som inte är nöjda kommer från andra länder och bor i resurssvaga bostadsområden i Göteborg.¹

Resultaten för Västra Götaland ligger i linje med generella forskningsresultat inom området. De tydligaste undantagen från principen om att människan snabbt anpassar sig och går vidare - från positiva och negativa skeenden i livet – är arbetslöshet, separationer och försämrad hälsa.²

Ökade inkomster i länder som uppnått viss levnadsstandard leder till hög materiell konsumtion utan att lyckonivån påverkas nämnvärt. Forskningen visar att individens upplevelse av det egna livet bestäms av jämförelser med andra i den egna omgivningen.³ Här finns en förklaring till att gemensamma aktiviteter/upplevelser generellt ger mer bestående positiva effekter än materiell konsumtion, när grundläggande behov är uppfyllda.⁴ Mer jämlika samhällen, där fler kan se att de har det relativt bra, är oftast samhällen med fler nöjda invånare. Alla nordiska länder har hög andel invånare som är nöjda med sina liv och ”den nordiska modellen” framstår genomgående som framgångsrik i internationella jämförelser.

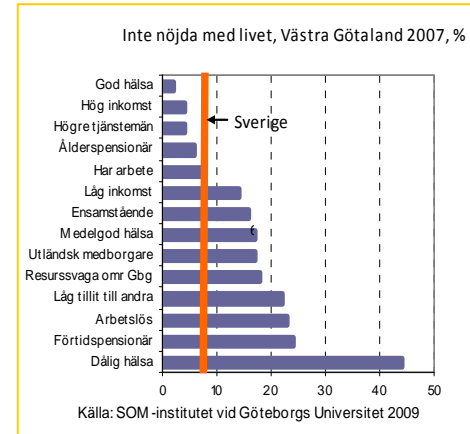
HÅLLBAR UTVECKLING VÄRDEGRUND FÖR VISION VÄSTRA GÖTALAND

En förutsättning för att invånarna i Västra Götaland långsiktigt ska kunna leva bra liv är en hållbar utveckling. Hållbar utveckling är sedan regionen startades den gemensamma värdegrunden för utvecklings- och förändringsarbete i Västra Götaland.

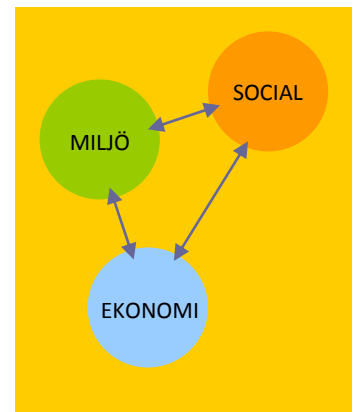
Hållbar utveckling handlar om att uppfylla människors behov i dag utan att begränsa kommande generationers möjligheter att förverkliga sina visioner. Det innefattar ett globalt perspektiv och förutsätter, förutom mänsklig välfärd och utveckling, en väl fungerande ekonomi och en hälsosam och livskraftig miljö. I ett medborgarperspektiv måste utvecklingen i dessa tre, ömsesidigt beroende, dimensioner följas upp och analyseras.

Vision Västra Götaland anger en modell för att bedöma om utvecklingen är hållbar. Sex variabler i varje dimension analyseras. I den ekonomiska dimensionen diskuteras utvecklingen av ekonomisk tillväxt, investeringar/sparande, produktivitet, finansiell stabilitet, nyskapande samt infrastruktur. I den sociala dimensionen analyseras utvecklingen inom de områden som utgör basen för ett bra liv; arbete, hälsa, inkomst och delaktighet samt två centrala områden för mänsklig utveckling; utbildning och kultur. I miljödimensionen presenteras utveckling av biologisk mångfald, biologiska system, klimatpåverkan, hälsa och miljö, produktions- och konsumtionsmönster samt miljö-kvalitet i stort.

För att utvecklingen ska vara hållbar ska i princip samtliga variabler utvecklas i rätt riktning. Ekonomisk tillväxt och fler i arbete utan sparande, med försämrad hälsa och utslagning av biologiska system kan se kortsiktigt framgångsrikt ut men är inte hållbart. Skillnader som beror på kön, ursprung eller utseende bör minska. I geografin liksom för individerna är det viktigt att de framgångar som nås inte bara gäller vissa grupper eller delar av regionen.



HÅLLBAR UTVECKLING



EKONOMI	SOCIAL	MILJÖ
Produktion	Arbete	Biologisk mångfald
Produktivitet	Inkomster	Ekosystem
Investeringar	Hälsa	Klimat
Finansiell stabilitet	Delaktighet	Hälsosam miljö
Nyskapande	Utbildning	Produktions- och konsumtionsmönster
Infrastruktur	Kultur	Miljö-kvalitet

¹ Nilsson L. (red) En region blir till, Västra Götalandsreg. 1998-2008, SOM-institutet (2010)

² Clark et al: Adaption to life events, VOX www.voxeu.org (2008)

³ Stützer A: The role of income aspirations in individual happiness, Journal of Economic Behaviour and Org. (2003), Layard R: Happiness – Lessons from a New Science s.42 (2005)

⁴ Gilovich och Van Boven 2003, Howell 2009,

HÅLLBAR UTVECKLING I VÄSTRA GÖTALAND PÅ 2000-TALET

Den ekonomiska dimensionen – starkt decennium under snabb omvandling

Hög tillväxt, snabb återhämtning och omvandling men avtagande investeringar Västra Götalands ekonomi drabbades genomgående hårdare av den globala finanskrisen än Stockholm. Återhämtningen sker dock nu generellt i samma takt som för Skåne och Stockholm. Konjunkturen är efter en av de största djupdykningarna i modern tid åter tillbaka på minst normalnivå i regionen.⁵ Sett över det senaste decenniet har den ekonomiska tillväxten på Strömstads och Göteborgs lokala arbetsmarknader varit bland de högsta i Sverige. Högre än för Malmö och Stockholm. Även Lidköpings tillväxt är starkare än rikets. Tillväxten på Bengtsfors/Ed arbetsmarknad var den lägsta i landet.

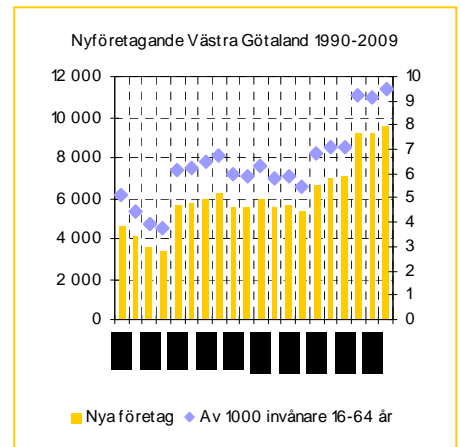
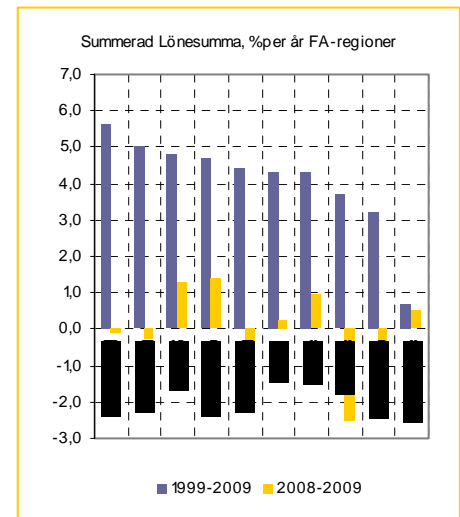
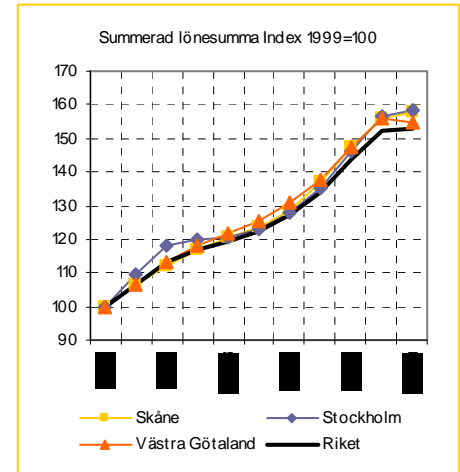
Finanskrisens genomslag i investeringsberoende industri inte minst med koppling till transportmedel gör att bilden för 2008-2009 blir en annan. Malmö och Stockholm fortsatte att utvecklas starkt liksom Borås medan Trollhättan, Skövde, Lidköpings och Göteborgs arbetsmarknader visar negativ tillväxt. För Bengtsfors/Ed har utvecklingen vänt i takt med att närheten till den norska marknaden fått allt större genomslag.

Den ekonomiska återhämtningen i Sverige och Västra Götaland har varit snabb det senaste året. Värdet av den samlade produktionen i regionen är tillbaka på samma nivå som före 2008. Produktiviteten har ökat. Inte minst i industrin som redovisar betydande vinster med bantade kostnader och färre anställda. När omsättningen i industrin föll med en tredjedel under krisen påverkades omsättningen i den privata tjänstesektorn betydligt mindre. Den privata tjänstesektorn noterade hösten 2010 högsta omsättning någonsin.

Den finansiella stabiliteten är fortsatt god. Den svenska offentliga sektorns samlade skuld har ökat något men ligger väl inom ramarna för vad som kan betecknas som långsiktigt hållbart. Kontrasten mot en rad av andra länder i Europa är slående. Breda politiska uppgörelser om tydliga förutsättningar för budgetarbetet i stat, kommuner och landsting samt en hög transparens i den offentliga sektorn, ligger bakom utvecklingen. För Västra Götalandsregionen har den finansiella situationen gentemot övriga landsting sett över det senaste decenniet stärkts betydligt både kort- och långsiktigt och när det gäller den finansiella riskberedskapen.⁶

En relativt snabb förskjutning av ekonomin i riktning mot tjänstesektorn pekar också mot att nyskapande och omvandling i stora drag fortsätter att fungera väl i ekonomin som helhet. På längre sikt har synen på entreprenörskap och företagande genomgått ett tydligt skifte. Nyföretagandet har ökat till nivåer som tidigare ansågs orälistiska. Hälften av dem som startade ett nytt företag i Västra Götaland 2009 hade akademisk utbildning. Den näst högsta andelen i landet efter Stockholms 57 procent.⁷ Nyföretagandet i Västra Götaland är dock fortsatt något lägre än snittet för landet, trots att det fortsatte öka också under det annars svaga år 2009.

Västsverige är en av de regioner i världen där det - i förhållande till befolkning och produktionens värde - görs störst investeringar i forskning och utveckling.



⁵ Konjunkturbarometer för Västra Götalandsregionen, Hösten 2010

⁶ KFI 2010

⁷ Tillväxtanalys Statistik 2010:07 - Nyföretagandet i Sverige 2009

Regionens globalt verksamma storföretag står för en absolut merpart av dessa investeringar. Industrins investeringar minskar dock trendmässigt. De låg under perioden 2001 till 2006 på en nivå som motsvarade mer än 25 procent av samtliga svenska industriinvesteringar men ser ut att under 2010 ha sjunkit till en nivå som motsvarar regionens andel av befolkningen, dvs. ca 18 procent. Minskning är störst i Göteborgsregionen.

Trenden är dock densamma i Skåne och Stockholm och kan ha en bakgrund i att en allt större del, också av den industriella ekonomin, förs över till tjänsteföretag. Investeringarna inom kommun-/lanstingssektorn är genomgående något lägre än andelen av befolkningen. Även de sjunker andelsmässigt under senare år. Det ska också konstateras att den totala svenska investeringsnivån är relativt låg vid en jämförelse med andra OECD-länder.⁸

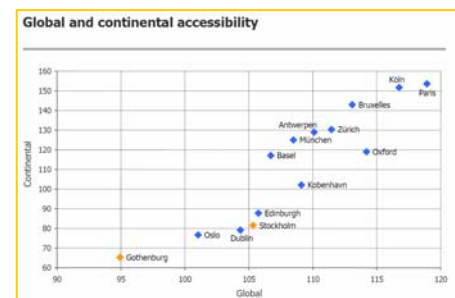
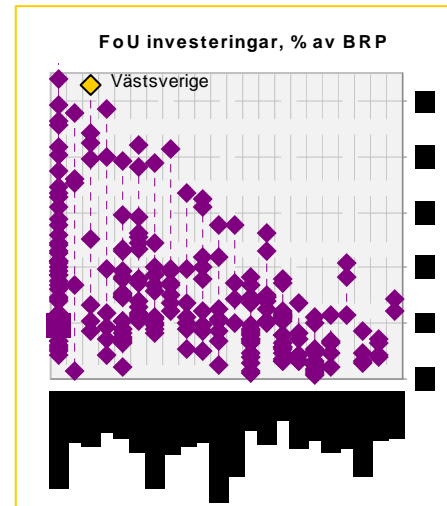
Investeringarna i nya bostäder fortsätter att vara låga i regionen och Sverige. Den ekonomiska nedgången gjorde att småhusbyggandet halverades i alla delar av Västra Götaland 2009, jämfört med åren innan. Byggandet av flerbostadshus minskade med 80 procent. För flerbostadshus sker en återhämtning 2010 medan den är svag för småhus.⁹ Antalet totalt färdigställda lägenheter är samtidigt högre i dag än vad det var mellan 1999 och 2003.

Regionaliseringen av invånarnas arbetsmarknader fortsätter

Den relativt sett lägre produktiviteten relativt jämförbara europeiska regioner har uppmärksammats i flera analyser. Huvudförklaringen är att Västra Götaland har för lite och utspridd befolkning i sin kärna, Göteborgsregionen.¹⁰ Framkomlighet på vägar och i trafiken är också ett av de områden som invånarna i Västra Götaland är mer kritiska till. Regionaliseringen av invånarnas arbetsmarknader fortsätter dock. Mellan 2004 och 2008 ökade antalet utpendlare till jobb i andra kommuner mer än antalet jobb totalt i den egna kommunen, i sex av tio kommuner i Västra Götaland och Sverige. Regionaliseringen av arbetsmarknaden var snabbast i Skaraborg där 11 av 15 kommuner visar motsvarande.

Sedan Västra Götalandsregionen och Västtrafik bildades 1999 har det lokala och regionala kollektiva resandet ökat med 25 procent. Det är den näst största ökningen i Sverige. Det regionala tågresandet har fördubblats. Marknadsandelen ökar dock långsamt och är nu 16 procent. Tillväxten är starkt koncentrerad till Göteborgsregionen. Resandeutvecklingen i Fyrbodals och Sjuhärads är generellt sett svag och marknadsandelen sjunker. Trafikutbudet har i stort sett varit konstant i Sjuhärads medan det ökat med 30 procent i regionen som helhet. Åtta av tio resande är nöjda med sin senaste resa i kollektivtrafiken. Nivån är konstant.

Vi kan dessutom konstatera att möjligheterna att nå europeiska och globala destinationer med persontrafik via flyg etc. förbättrats under senare år. Det tillgänglighetsindex som beskriver hur stor del av den europeiska och globala ekonomin som kan nås och hur frekvent, närmar sig europeisk ”normalnivå”.¹¹



⁸ OECD, Gross Fixed Capital Formation ca 19 % av BNP lägre än genomsnittet för OECD och lägre än övriga nordiska länder

⁹ Länsstyrelsen Västra Götaland, Rapport 2010:43, Bostadsmarknaden i Västra Götaland, 2010

¹⁰ Se t.ex. Visionspanel Västra Götaland, McKinsey (2008)

¹¹ BAK Basel Economics, International Benchmarking Report - 2010

Den sociala dimensionen – allt fler har det bra men stora utmaningar återstår

Djupare klyftor i en tid av snabb samhällsomvandling präglar utvecklingen

Att ha en meningsfull sysselsättning är centralt för invånarnas uppfattning om i vilken mån man lever ett bra liv eller inte. Det gäller i Västra Götaland, Sverige och globalt.

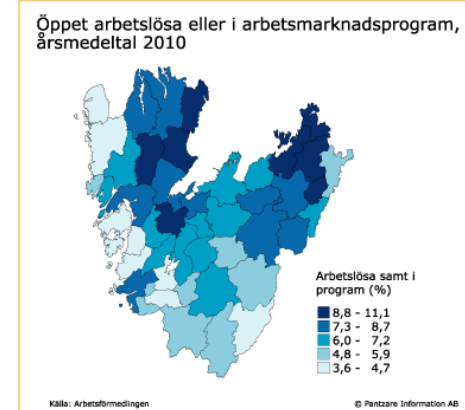
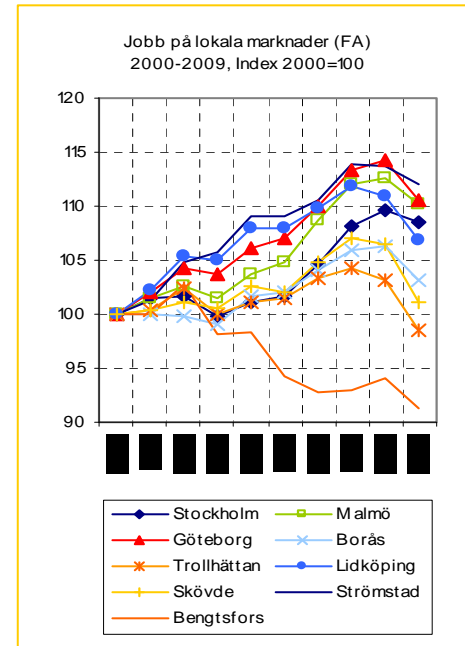
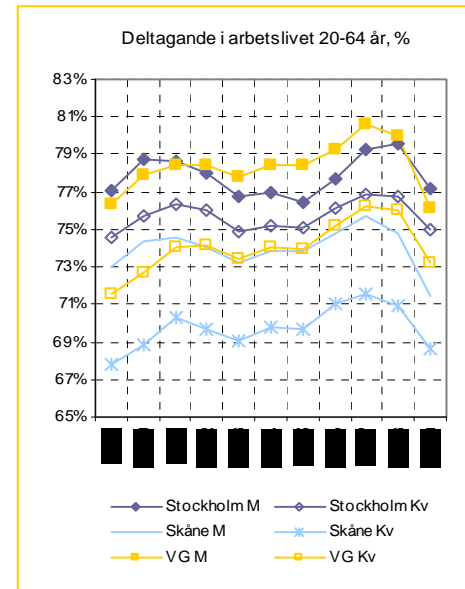
Andelen av befolkningen i åldern 20-64 år som är i arbete sjönk mycket snabbt 2008-09 till nivåer som gällde kring år 2000 och 2005. Då efter ett halvt decennium av vad som allmänt beskrevs som jobblös tillväxt. Utvecklingen var likartad i storstadsregionerna och för kvinnor och män. Detta är dock inte hela bilden. Antalet jobb ökade i praktiken relativt snabbt på ett antal regionala arbetsmarknader som Göteborg, Lidköping, Strömstad hela 00-talet fram till hösten 2008. Utvecklingen var långsammare i övriga storstadsregioner och i Skövde Trollhättan och Borås. Totalt sett ökade antalet jobb procentuellt sett snabbast i landet på Göteborgs och Strömstads lokala arbetsmarknader mellan 2000 och 2009 och minskade mest i Bengtsfors/Ed.

För perioden 2008-2009 visar andelen förlorade jobb ett starkt samband med arbetsmarknadernas andel industrianställda. En andel som i dag ligger kring 8 procent på Stockholms och Malmös arbetsmarknader, runt 14 på Göteborgs och Borås och 20 för Skövdes och Trollhättans marknader. Finanskrisens genomslag på efterfrågan inom industrin gav minskad sysselsättning inom transport och handel, medan efterfrågan och jobb fortsatte växa för företags-tjänster, restaurang/hotell och för personliga tjänster. Det senaste året har antalet jobb åter ökat relativt snabbt. Ca 770 000 personer är sysselsatta i Västra Götaland vid utgången av 2010 vilket är runt 16 000 färre än 2008.

Redan 2009 stod det klart att en relativt begränsad del av befolkningen i Västra Götaland fått ta en stor del av följderna av den internationella finanskrisen. Arbetslösheten har hittills bitit sig fast på höga nivåer. Antalet arbetslösa och i program med aktivitetsstöd var drygt 65 000 i ingången till 2011. Det motsvarar en fördubbling jämfört med situationen före krisen. Den strukturella arbetslösheten ökar trendmässigt och är i dag hög. Matchningsproblem uppkommer snabbt när företag och myndigheter börjar anställa. Mest tydligt är detta inom mer kvalificerad tjänsteverksamhet. Västra Götalands andel av den svenska arbetslösheten, som ökat de senaste två åren, sjönk åter hösten 2010.

Den högsta arbetslösheten finns i delar av Fyrbodalen och Skaraborg. Invånarna i kommuner på stora avstånd från större arbetsmarknader har det svårast. I Trollhättan, Åmål, Gullspång, Töreboda, Tibro, Färgelanda, Mellerud och Mariestad var mellan tio och åtta procent av alla 16-64 åringar arbetslösa i januari 2011. Tillväxtanalys konstaterar i sin årsrapport 2010 att arbetslösheten ökade på samtliga lokala arbetsmarknader i Sverige mellan år 2008 och 2009, men särskilt mycket i industribetonade regioner i västra Sverige.

Arbetsmarknaden utvecklas svagast för ungdomar och invånare med utländsk bakgrund. Fler än en av tio i åldern 18-24 år var arbetslös eller deltog i program med aktivitetsstöd i inledningen av 2011. I Fyrbodalen har minskningen av jobb inom fordonsindustrin skapat mer generella problem med få s.k. ingångsjobb för ungdomar. Tillsammans med omfattande säsongsvariation i kustens turistnäring har detta lett till att närmare en av fem invånare i åldern 18-24 år i området var arbetslös vid utgången av 2010. Situationen var bättre på Göteborgsregionens mer varierade arbetsmarknad (9 %).



För utrikes födda är läget än mer bekymmersamt. Drygt 13 procent av de utrikes födda (16-64 år) var arbetslösa vid utgången av 2010. Trenden är att de som är födda utanför Europa har en allt svagare anknytning till arbetsmarknaden jämfört med dem som är födda i Sverige. Det finns också tecken på att hög arbetslöshet i dessa grupper riskerar gå i arv till nästa generation.¹²

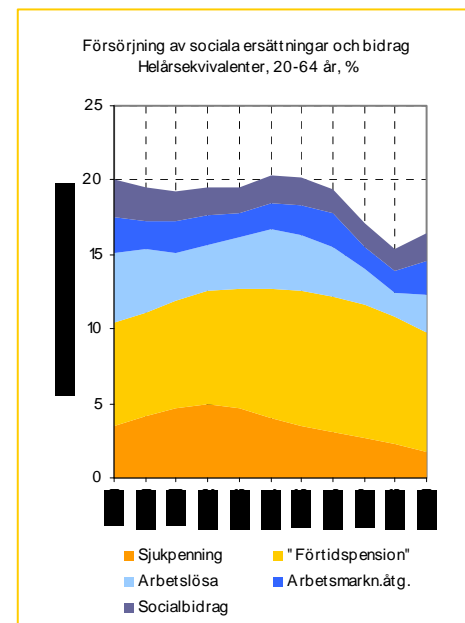
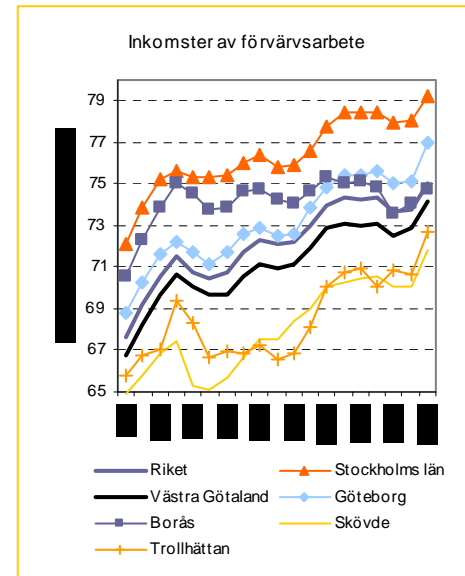
Samtidigt ökade förvärvsinkomsterna med hela 17 procent i Västra Götaland mellan 2000 och 2009 i fasta priser. Ökningen var i snitt 2.600 kr per månad både för män och kvinnor på 2009 års prisnivå. Procentuellt ökade därmed kvinnors medianinkomst snabbare, 19 procent jämfört med 14. Inkomsten ökade mer i Västra Götaland än för riket och övriga storstadsregioner. I kronor ökade dock kvinnornas medianinkomst i Stockholm något snabbare än för kvinnor i Västra Götaland. I Västsverige har ”kustkommuner” den mest positiva inkomstutvecklingen och mindre kommuner dominerade av industri och kommuner med koppling till Trollhättans arbetsmarknad den svagaste.

Högst förvärvsinkomster i Västra Götaland har kommuner runt Göteborg med värden på 15 procent över snittet för Västra Götaland och riket. Lägst förvärvsinkomst har invånarna i Dalsland och nordöstra Skaraborg med 15 procent under motsvarande värde. Skillnaderna i förvärvsinkomst sett över hela befolkningen är stora inom Göteborg men är små i övriga kommuner. Mönstret för hushållens nettoinkomster liknar det för förvärvsinkomster.

Andelen personer som är försörjda via samhället är ett helt centralt mått på hållbar utveckling i den sociala dimensionen. Att vara sjuk, vara ”förtidspensionär”, arbetslös eller få socialbidrag ger betydligt ökade risker för att inte vara nöjd med det egna livet. Trots en stark ekonomisk utveckling i Västra Götaland under merparten av perioden 1995-2005 dröjde det ända till 2006 innan situationen med att en av fem i åldern 20-64 år (omräknat till ”helårspersoner”) i Västra Götaland fick sin försörjning via sociala ersättningar och bidrag, kunde brytas. Efter finanskrisen ökar värdena igen och är nu ca en av sex, motsvarande mer än 150 000 personer (omräknat till ”helårspersoner”). Värdena är högre än för Stockholm och Skåne. En minskning till Stockholms nivå skulle motsvara ca 40 000 färre helårspersoner inom försäkringssystem eller bidrag och till Skånes värden ca 8 000.

Antalet sjukdagar ökade åter 2010 jämfört med 2009. Ökningen var dubbelt så snabb i Västra Götaland som i riket. Hälften av de tidigare utförsäkrade beräknas nu återkomma i sjukskrivning.¹³ Antalet hushåll med socialbidrag (ekonomiskt bistånd) ökade snabbt och är nu åter på värden i närheten av dem i inledningen på 2000-talet. Hälften av alla som får socialbidrag bor i Göteborgs Stad som har drygt 30 procent av regionens invånare. Ökningen var 14 procent i Västra Götaland jämfört med 10 procent i riket under 2009.

Hälsoläget bland befolkningen i Västra Götaland är samtidigt i huvudsak gott. Sju av tio invånare bedömer sin egen hälsa som god. Dödligheten i hjärt- och kärlsjukdomar minskar. Den förväntade medellivslängden fortsätter öka såväl för kvinnor som för män och är i nuläget 83 respektive 79 år vid födseln och 84 respektive 81 år vid 50 års ålder. Värden och utveckling ligger i linje med övriga storstadsregioner.



¹² Ekberg Jan, AKU data 2007-2010, DN 2010-12-01

¹³ Försäkringskassan 2010-12-03.

Utvecklingen av värk, självrapporterad psykisk ohälsa samt relativt konstant höga värden för övervikt och fetma oroar. Invånarnas upplevelse av sin hälsa och faktiska hälsa kan kopplas till deras sociala och ekonomiska situation. Skilda livsvillkor och levnadsvanor är sannolikt huvudförklaringen till detta. Kort utbildning och arbetslöshet är ”primära riskfaktorer” för sämre hälsa.¹⁴

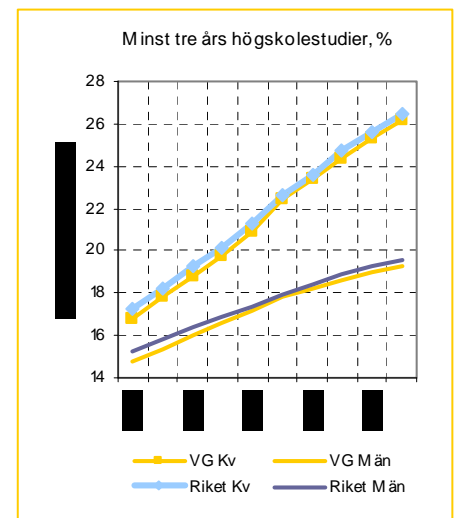
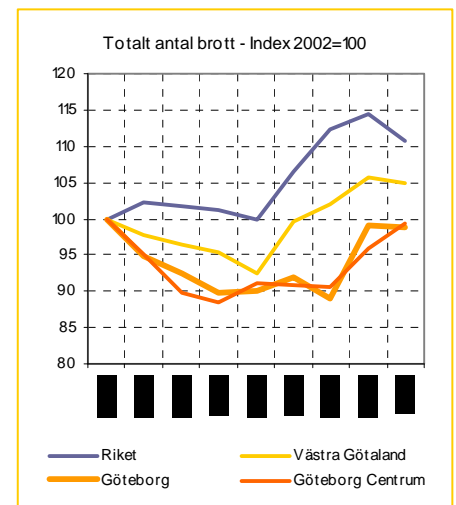
Att känna trygghet, tillit och delaktighet är en grund för ett väl fungerande samhälle och för en hållbar utveckling. Trenden är bekymmersam. En av tre invånare i Västra Götaland uttrycker oro för brottsligheten i samhället i stort. En av fem i Göteborg är oroliga då de är ute sent på kvällen. En nästan lika stor andel känner oro för att bli drabbade av överfall/misshandel. Oron är genomgående större i Göteborg än i t.ex. Stockholm. Situationen i Malmö är dock än mer problematisk. Oro har gjort att tre av hundra har valt annan väg/färdväg eller avstått från att göra en aktivitet. En av tio invånare i Västra Götaland menar att bristen på trygghet påverkar deras livskvalitet negativt.¹⁵

Det kan finnas visst fog för en ökad oro. Antalet anmälda brott i Västra Götaland ökade från 2007 till 2010 efter att ha minskat mellan 2002 och 2006. Utvecklingen är dock långsiktigt mindre negativ än för riket som helhet. Värdena för Stockholm och Skåne är betydligt högre. Det är skadegörelse, hot, sexual- och våldsbrott som ökar mest i Västra Götaland. För skadegörelse är ökningen koncentrerad till Göteborg. Antalet anmälda brott med koppling till skadegörelse (inkl. mordbrand) har ökat från 7 500 till 18 000 i Göteborg från 2000 till 2010. Även om en del av detta är en del i en ny strategi från polisen, finns ingen motsvarande ökning för Västra Götaland eller för riket som helhet. Göteborgs andel av samtliga anmälda skadegörelser i Västra Götaland har ökat från fyra av tio till sex av tio under samma period. Stadsdelen Centrums andel av skadegörelsen i Göteborg har gått från 12 till 22 procent.

Samtidigt visar valdeltagandet en positiv trend. Deltagande i de lokala valen ökade med tre procentenheter till 82 procent för Västra Götaland 2010. Valdeltagandet har de senaste två valen varit högre än riksgenomsnittet och ökade i stort i samtliga kommuner. Deltagande är markerat lägre och ökningen svagare i kommuner med sämre utveckling av ekonomi och arbetsmarknad. Göteborg har låga värden kopplat till stadsdelar där invånarna har begränsade resurser men också den snabbaste ökningen sett över de två senaste kommunalvalen.

Stigande utbildningsnivåer men stora skillnader mellan kommuner och grupper
Befolkningens genomsnittliga utbildningsnivå ökar mycket snabbt i nuläget när generationer där relativt få fick möjlighet till högre utbildning ersätts med andra. Utbildningsklyftan mellan kvinnor och män fortsätter samtidigt att öka. Fler än fyra av tio kvinnor i åldern 25-64 år i Västra Götaland har någon form av högskoleutbildning 2010. Det motsvarar en ökning med 10 procentenheter eller 25 procent på tio år. Motsvarande värden för män är en av tre, en ökning med fem procentenheter eller 20 procent på tio år. Den genomsnittliga utbildningsnivån i Västra Götaland är fortsatt något lägre än i riket.

Inom flera områden sker en dramatisk omställning. Ett tydligt exempel är att antalet invånare med minst treårig naturvetenskaplig/teknisk utbildning mer än fördubblats i Västra Götaland de senaste tio åren. På Göteborgs lokala arbetsmarknadsregion, med strax över en miljon invånare, finns i dag ca 50 000 högt kvalificerade tekniker, ingenjörer och naturvetare, varav 25 000



¹⁴ Statens folkhälsoinstitut, Folkhälsoenkäten ”Hälsa på lika villkor”

¹⁵ BRÅ, Rapport 2009:2, NTU 2008 – Om utsatthet, trygghet och förtroende, 2009

netto tillkommit sedan år 2000. Ökningstakten i Västra Götaland är genomgående snabbare än i Stockholms LA och i nivå med den i Malmö LA. Utvecklingen är mycket stark i Borås och något svagare på Trollhättans och Skövdes lokala marknader. På de minsta arbetsmarknaderna i Västra Götaland (Strömstad och Bengtsfors) är det framförallt inom den offentligt finansierade utbildnings- och vårdsektorn som utvecklingen varit snabb.

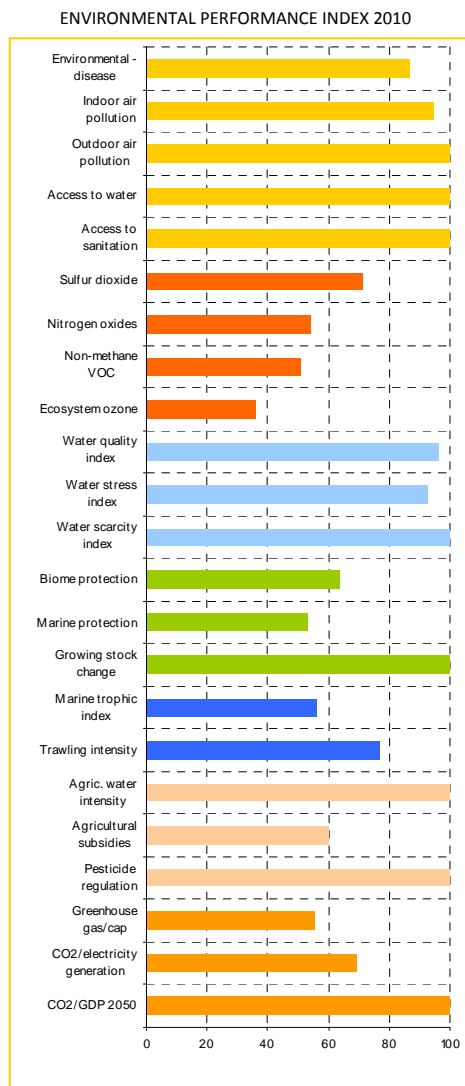
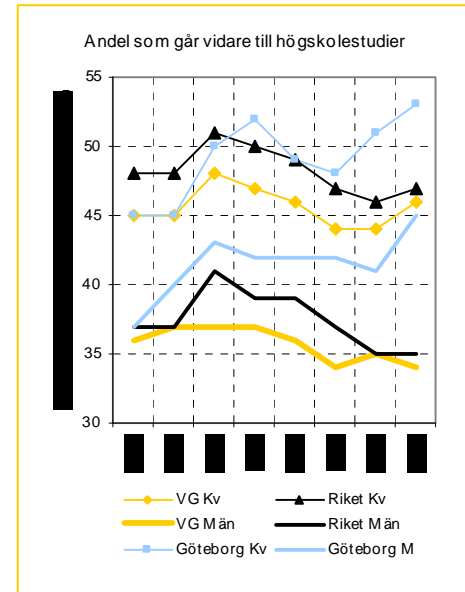
Men alla trender är inte positiva. Andelen ungdomar som gått vidare till högre utbildning tre år efter avslutat gymnasium minskar för Sverige och för Västra Götaland de sex senaste åren. Skillnaden mellan hur många ungdomar som går vidare till högre studier är fortsatt stor mellan kommuner i Västra Götaland. Hälften av ungdomarna i Göteborg har gått vidare till högre utbildning tre år efter gymnasiet. I Lilla Edet, Vårgårda, Essunga, Grästorp, Gullspång, Öckerö och Färgelanda är senaste värdet kring en av fyra. Riksgenomsnittet på drygt 40 procent nås bara av sju kommuner i regionen. Skillnaderna mellan könen är avsevärda. I genomsnitt tio procentenheter fler kvinnor går vidare till högre utbildning. Och skillnaderna mellan kommunerna är än tydligare. För Tjörn, Gullspång, Vänersborg, Herrljunga, Svenljunga hade mellan 40 och 50 procent av kvinnorna inlett högre utbildning tre år efter examen 2005/06. Skillnaden till männen var 25 procentenheter.¹⁶

Sverige har högst andel invånare i Europa som tar del av olika former av kultur och en hög andel sysselsatta inom kultursektorn (cirka 3,5 procent relativt jämnt fördelad på kvinnor och män). Dessutom är det bara danska hushåll inom EU som lägger en större andel av sin inkomst på olika former av kultur. Lägg till detta att svenskarna är det folk i Europa som oftast själva utövar någon form av kulturaktivitet på fritiden, så framträder en klart positiv bild av det svenska kulturklimatet.¹⁷ Deltagandet i föreningsaktiviteter och studiecirkel har dessutom åter börjat öka under senare år i Västra Götaland. De regionala kultursatsningarna i Västra Götaland är landets mest omfattande med medveten inriktning på att sprida kultur med kvalitet över hela regionen.

Miljödimensionen - De stora miljöfrågorna allt mer internationella

Sverige är ett av de länder i världen som har de lägsta skadeverkningarna på människors hälsa av miljö och som dessutom har biologiska system som är i relativt gott skick. Sverige rankas totalt fyra av de 163 länder som bedöms i Yales genomgång av hur väl länderna når upp till etablerade långsiktiga målsättningar inom 25 olika områden (Se figur EPI2010 där 100 innebär att målsättningen är nådd).¹⁸

Länsstyrelsen konstaterar i sin senaste miljömålsbedömning 2009, att miljötillståndet förbättrats på många områden. Miljösituationen i Västra Götaland utvecklas därmed i huvudsak positivt. Hoten från miljöpåverkan på invånarnas hälsa avtar gradvis. Halten av skadliga organiska ämnen i bröstmjölk fortsätter att minska. Halten av tungmetaller minskar och ligger generellt under gällande gränsvärden. Kvaliteten på luft, mark och vatten är genomgående hög och utvecklas oftast i rätt riktning. Halten av partiklar i luft i centrum av Göteborg ligger, med undantag, under kritiska gränsvärden vid de mätningar som genomförts.



¹⁶ Regionfakta.com

¹⁷ Beckman et al: Kultursverige 2009 (2008)

¹⁸ Environmental Protection Index 2010 (<http://epi.yale.edu>)

Miljödimensionen innehåller samtidigt flera problem med direkt koppling till Västra Götaland. Länsstyrelsen bedömer att högst sex av de femton regionala miljömål länsstyrelsen beslutat om (med ambitionen att "lösa miljöproblemen inom en generation") kan uppnås till 2020/25 medan 9 av 66 regionala delmål nåddes under 2010.¹⁹ I många fall är utvecklingen internationellt och inte minst inom EU avgörande för om målen ska kunna nås eller inte. Och även om utvecklingen inom många områden går i rätt riktning sker det inte i en takt som gör att miljöproblem inom olika områden i huvudsak kan bedömas vara lösta inom 10 till 15 år. I några fall är situationen också uppenbart ohållbar.

Biologiska system och biologisk mångfald måste värnas

Beståndet av torsk i Nordsjön och Skagerrak har reducerad reproduktionskapacitet och uttaget har länge legat över vad som är långsiktigt hållbart. Den biologiska gränsen för artens fortbestånd i området har passerats. Internationella Havsforskningsrådet (ICES) bedömer 2010 att torskpopulationen i Kattegatt är på ett historiskt minimum, under en tiondel av nivån på 1970-talet. ICES rekommenderar att allt riktat fiske efter pigghaj upphör. 95 procent av de havsområden områden som ligger inom Västra Götaland är övergödda.

Den biologiska mångfalden minskar i dag för populationer, arter, livsmiljöer och ekosystem. Utvecklingen går mot ett mer uppdelat landskap där många naturtyper har minskat drastiskt av ett specialiserat och intensifierat jord- och skogsbruk etc. För att arter ska överleva i ett längre perspektiv krävs möjlighet till utbyte av individer mellan populationer. Skyddet av den biologiska mångfalden stärks visserligen, men det går långsamt. Västra Götaland har samtidigt landets största arealer av ekologisk odling. Regionen stod för 23 procent av den ekologiska odlingen i Sverige. Andelen av den totala svenska arealen jordbruksmark uppgår till 17 procent. Andelen omställd mark i Skåne uppgår till knappt fyra procent.²⁰

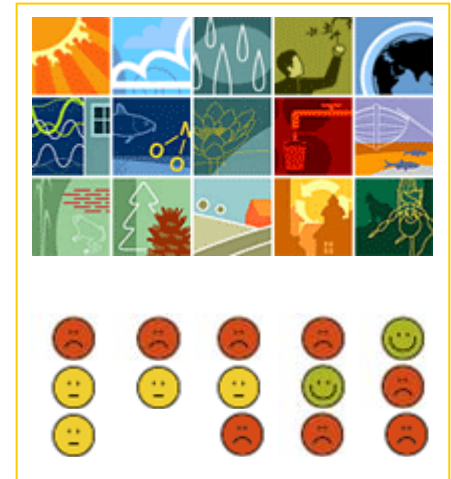
Ökad energieffektivitet och minskad klimatpåverkan i Västra Götaland

Hushållen i Västra Götaland har minskat sin energianvändning från 9 000 kWh per invånare år 2000 till mindre än 7 000 kWh i dag. Nivån är den fjärde lägsta i landet, något lägre än i Skåne och Stockholm. Industrins energianvändning är mer svårtolkad, men även här sker en minskning långsiktigt.

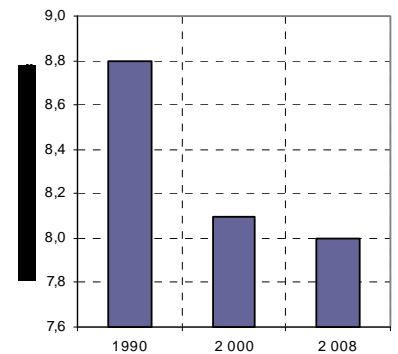
En femtedel av de svenska koldioxidutsläppen sker i Västra Götaland. Utsläppen har minskat med ca två procent under 2000-talet. Totalt är utsläppen av koldioxid ca åtta ton per invånare. Motsvarande värden i Stockholm och Skåne ligger kring 3 respektive 5 ton. Hälften av utsläppen i Västra Götaland (mer än Stockholms totala utsläpp) kommer från energiförsörjning i t.ex. raffinaderiprocesser, processer som givetvis kommer hela landet till del. När det gäller utsläpp på transportsidan är de något högre än i Skåne och betydligt högre (knappt ett ton/person och år) än i Stockholm. En befolkningsrik och tät region har tydliga klimatfördelar.

Svensk produktion är relativt sett miljöeffektiv och ger överlag små utsläpp i förhållande till produktionens värde. Västra Götalands näringsliv har allt fler kvalitetscertifierade företag men också landets tydligaste miljöprofil. I förhållande till det samlade värdet av all produktion (i fasta priser) har CO²-utsläppen i Västra Götaland minskat med ca två procent/år under 2000-talet.

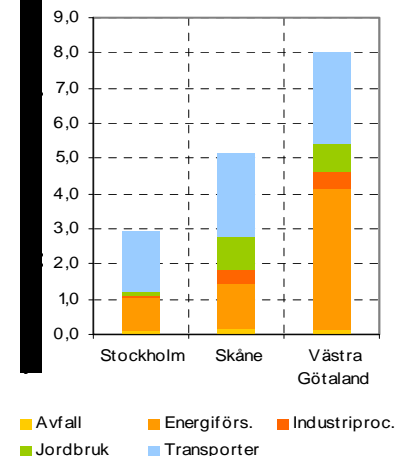
LÄNSSTYRELSENS MILJÖMÅL 2010



CO2 utsläpp i Västra Götaland



CO2 utsläpp 2008, ton/inv



¹⁹ Länsstyrelsen i Västra Götalands län, Miljömålsbedömningar 2009 samt 20101124 (www)

²⁰ Jordbruksverket, Statistiskrapport 2010:6, Ekologisk växtodling 2009

FÖRUTSÄTTNINGAR FÖR HÅLLBAR UTVECKLING I FRAMTIDEN

Utvecklingstendenser för hållbar utveckling i Västra Götaland på 2000-talet

Utvecklingen i den ekonomiska dimensionen är stark, också i ett internationellt perspektiv. Ordning och reda i finanserna, höga investeringsnivåer i näringslivet och ett nyvaknat ofta mycket kvalificerat entreprenörskap ger, tillsammans med den pågående utbyggnaden av infrastruktur och kollektiva transportsystem, betydande framtidstro. Produktiviteten har stärkts men stiger och sjunker med växelkursen. Mer intressant är den förmåga som näringslivet visat till snabb omställning de senaste åren. Beroendet av den internationella ekonomiska utvecklingen ska dock inte underskattas. Låga räntor och sänkta skatter som driver på konsumtionen är ingen självklar möjlighet vid kommande nedgångar i den internationella ekonomin.

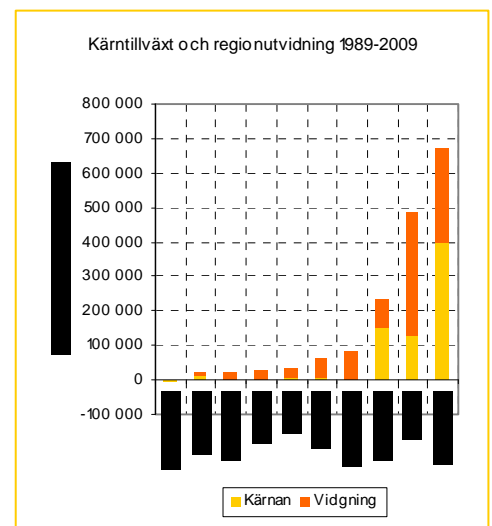
Också inom den sociala dimensionen har vi upplevt ett i huvudsak positivt decennium. Fler i arbete, snabbt stigande realinkomster och en i grunden bra delaktighet stärks av stigande utbildningsnivåer och av ett aktivt förenings- och kulturliv. En internationellt sett hög andel av invånarna i alla delar av Västra Götaland är nöjda med sina liv. Mycket glädjande är minskningen av antalet och andelen personer som försörjs via olika bidragssystem. Tydliga tecken finns samtidigt på att skillnaderna mellan olika invånare och olika delar av regionen fördjupats. Den ökade synliga brottsligheten på gator och torg är allvarlig. De stora skillnaderna när det gäller satsningar på utbildning mellan kvinnor och män, mellan olika delar av regionen och mellan invånare med olika bakgrund är samtidigt mycket besvärande i ett hållbarhetsperspektiv.

Miljösituationen förändras av naturliga skäl långsamt. Mycket utvecklas i rätt riktning. Än viktigare är att miljösituationen i Västsverige på många sätt är bra. En slutsats som verifieras av regionala, nationella och internationella studier av miljöläget i Sverige och Västra Götaland. Näringsliv och myndigheter driver också sannolikt det bredaste och mest aktiva miljöarbetet i landet. Samtidigt finns en rad kända problemområden där utvecklingen verkar gått i stort sett i stå. Det gäller givetvis frågat om fiskpopulationen och därmed de biologiska systemen i Västerhavet. Det gäller bottendöd. Det gäller utsläpp av försurande ämne till luft som fortsätter påverka vattenkvaliteten i våra sjöar. På klimatområdet strävar vi på och uppnår vissa framgångar som dock inte betyder särskilt mycket om inte många fler agerar betydligt mer aktivt. Ökat ansvar på hemmaplan måste följas av snabbare resultat i det internationella samarbetet för att utvecklingen ska blir mer hållbar än i dag.

Attraktivitet centralt, omvärldens utveckling osäker

En regions förmåga att skapa långsiktigt robusta förutsättningar för sina invånare att utvecklas avgörs i huvudsak av dess attraktivitet för invånare och företagsamhet. En attraktivitet som i Sverige i dag förutsätter väl sammanhängande regioner med täta och befolkningsrika centra. Regioner som ger utrymme för nödvändig mångfald och specialisering. Som ger möjlighet för utveckling av hållbara transportsystem, kvalificerad forskning, utbildning, vård, kultur etc. Och som därmed ger sina invånare fler livschanser.

Vidningen av de lokala arbetsmarknaderna (den s.k. regionförstoringen) har varit begränsad för Göteborgsregionen de senaste två decennierna i förhållande till motsvarande utveckling på Malmös och Stockholms LA. Samtidigt växer den ursprungliga



kärnans befolkning (den lokala arbetsmarknaden som den definierades 1989) betydligt snabbare än för Malmö. I övriga Västsverige har perioden inneburit en snabb regionalisering av arbetsmarknaderna kring Trollhättan, Karlstad, Borås, Skövde och Lidköping.

Den utbyggnad av infrastrukturen som nu pågår, inte minst med modern väg och järnvägsförbindelse mellan Trollhättan och Göteborg, samt överenskommelsen och beslutet om det s.k. Västsvenska paketet, förändrar på sikt förutsättningarna radikalt till det bättre för en stor andel av regionens invånare. Antalet valmöjligheter när det gäller arbete, utbildning, fritid ökar. Företag och myndigheter får bättre förutsättningar att driva en verksamhet som präglas av mångfald och specialisering. Infrastruktursatsningar är centrala för att bygga en mer gemensam region för fler och Västsveriges potential är långt ifrån fullt utnyttjad ännu.

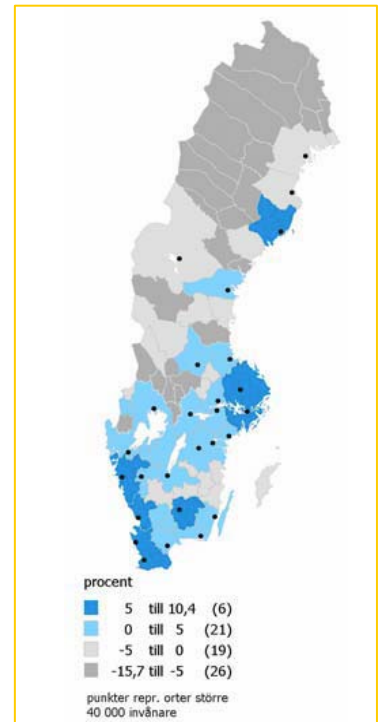
På längre sikt är det attraktivitet för invånare och besökare som är det centrala.²¹ Ett tillräckligt befolkningsunderlag måste då kombineras med ett i grunden väl fungerande samhälle som klarar att vara såväl attraktivt, öppet som integrerat. Att västkusten och de stora arbetsmarknaderna lockar invånare blir närmast övertydligt i bilden av befolkningsutvecklingen i större arbetsmarknadsregioner (FA) mellan 1999 och 2009. Ett mått av entreprenörskap skadar inte heller. Bilden kunde lika gärna representera den ekonomiska utvecklingen för perioden. När det gäller huvuddragen för tillväxt och utveckling i Sverige i nutid är det uppenbart att människan kommer först och att utveckling ekonomi följer efter. Samtidigt krävs ett betydande befolkningsunderlag inom räckhåll för att attraktiviteten ska vara värdefull.

Västsverige är en i grunden attraktiv region. Befolkningen fortsätter, som vi konstaterat ovan, öka långsiktigt med stark koncentration till kommunerna i Göteborgs arbetsmarknadsregion och utefter västkusten. De senaste tio åren har befolkningen i Västra Götaland ökat med 85 000 till 1 580 000 invånare. 55 000 beroende på en större in- än utvandring (varv de flesta är åptervändande svenska medborgare), 7 000 genom ett positivt flyttnetto mot övriga delar av landet och 23 000 fler födda än avlidna.

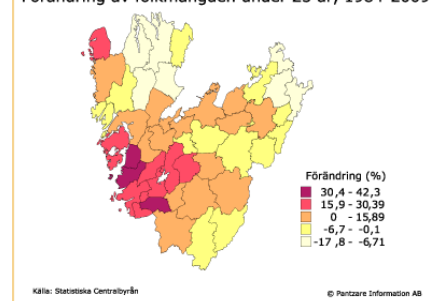
Befolkningen ökar i alla fyra kommunalförbund och i sex arbetsmarknadsregioner av sju. Ökningen ligger runt 2 000 personer i Skaraborg och Fyrbodalen och förklaras helt av nettoinvandring. Såväl flyttnetto mot övriga Sverige, inom Västra Götaland och födelsenetto är negativa. Sjuhärad visar en betydligt starkare utveckling med ca 7 500 nya invånare netto. Ett positivt flyttnetto från omvärlden står bakom merparten av ökningen men det är också tydligt att en ökad integration med Göteborgsregionen ligger bakom ett positivt flyttnetto inom regionen. Göteborgsregionen är magnet för ny befolkning till Västsverige. Området har ökat sin befolkning med drygt 80 000 invånare om vi inkluderar Kungälv. Flyttnettot mot övriga Sverige är +17 000 på tio år och utlandsnettot drygt 31 000. Flyttningarna inom Västra Götaland går dock i princip jämnt upp.

Befolkningstillväxten är mindre i Västra Götaland än för Skåne (110 000) och Stockholm (220 000). För Skåne täcks dock hela den regionala arbetsmarknaden in på ett betydligt bättre sätt än för Västra Götaland. Om utvecklingen i Kungälv, Varberg och Falkenberg (som i dag ingår i Göteborgs lokala

BEFOLKNINGSUTVECKLING 1999-2009 FA REGIONER



Förändring av folkmängden under 25 år, 1984-2009



²¹ OECD, Regions Matter - Economic Recovery, Innovation and sustainable Growth (2009), OECD, How Regions Grow - trends and analysis (2009)

arbetsmarknad enligt SCBs definitioner) räknas in har befolkningen ökat med ca 100 000 invånare i "Västra Götaland" de senaste tio åren. Från 2007 finns tecken på att framförallt Västra Götalandsregionen men också Göteborgsregionen har något sämre dragningskraft på befolkning som bor i Sverige. Här finns huvuddelen av förklaringen till att Stockholm och Skåne nu växer snabbare.

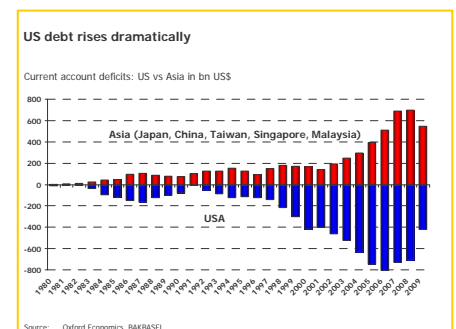
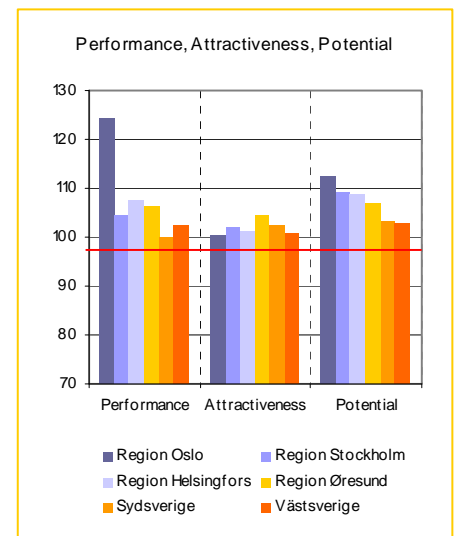
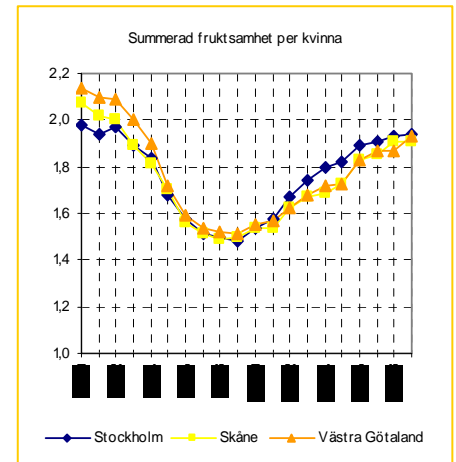
Det mest noterbara när befolkningsutvecklingen i de lokala arbetsmarknaderna analyseras är att Skövdes och Bengtsfors LA är de enda med negativt flyttnetto inom länet. De tio kommunerna i Skövdes LA har ett negativt flyttnetto mot övriga arbetsmarknader i regionen på 2 000 personer under perioden, Bengtsfors 900. Och detta är trender som gäller för hela perioden.

Framtidstron är dock intakt hos huvuddelen av befolkningen. Fruktsamhetstalen fortsatte att stiga 2009 och är en av de bästa indikatorerna för långsiktig framtidstro. Även här är kontrasten till de djupa spår i utvecklingen som sattes efter krisen 1993 tydlig. En liknande negativ utveckling kunde konstateras efter den första oljekrisen i inledningen av 1970-talet. Storstadsregionerna uppvisar likartade nivåer och utvecklingskurvor.

Analysen från flera fristående internationella forskningsinstitut liksom EU-kommissionens och OECD:s genomgång av framtidens utmaningar pekar utan undantag på att förutsättningarna för utveckling och för att skapa en bra framtid för regionens invånare är mycket starka i Västsverige. Samtidigt finns tecken som tyder på att regionen riskerar hamna något i skuggan av de två andra svenska storstadsregionerna vilka har betydligt större lokala marknader att luta sig mot.

I färskare analyser av hur europeiska regioner presterat, vilken attraktivitet för företag och invånare man har och vilken potential som finns i näringslivets struktur framstår Västsverige som en stark "västeuropeisk" region, med potential på stort sett samma nivå som övriga storstadsregioner i Norden.²² Styrkan i denna modell är att den söker väga in effekterna av vårt mer perifera läge när det handlar om attraktivitet samt att den bygger på en internationell bedömning av branschutvecklingen i framtiden när det gäller potential.

Samtidigt är de närmaste årens utveckling mycket osäker. Obalanserna inom EU har ökat snabbt. Rader av europeiska länder har mycket svaga finanser. Skillnaderna inom EU när det gäller utvecklingsnivå är betydande och växande på flera områden. Många Sydeuropeiska länder har halkat långt efter i modernisering och den samlade innovationskapaciteten är betydligt svagare än i de nordliga delarna. De globala finansiella problemen som utlöste den senaste finansiella krisen är på inget sätt lösta. De har snarare förvärrats. Den mycket expansiva penning- och finanspolitiken har kommit till vägs ände. Obalanserna i världsekonomin mellan t.ex. Kina och USA är fortsatt olösta.²³



²² Källa: Västra Götalandsregionen baserat på index framtagna av BAK Basel Economics för Internationell Benchmarking Programme 2010. Prestation mäter utveckling av ekonomi och sysselsättning de senaste tio åren. Attraktivitet jämför grundläggande samhällsförhållanden som antas attrahera högt kvalificerad personal. Potential utgår från näringslivets struktur relaterat till framskrivningar mot år 2020.

²³ Se exempelvis BAK Basel Economics - Lasting competitiveness – global trends and their impact on European regions från Storstadsregioner i framtiden via www.vgregion.se

NYA UTMANINGAR FÖR EN HÅLLBAR FRAMTID I VÄSTRA GÖTALAND

Givetvis finns rader av frågor som är väsentliga för Västsveriges framtid. Utbyggnad av infrastrukturen som ger tillgänglighet i nivå med den i Stockholm och Malmö är en ständigt aktuell och helt central fråga. Att bryta segregationen i boendet i våra större städer är kanske den största utmaningen. Vi har dock här valt att peka på ett antal frågor där vi upplever att arbetet i dag kan behöva ny kraft eller ny inriktning. Frågor där vi ser att det krävs ökad samverkan och kraftsamling från flera aktörer för att finna en lösning.

Fler och tätare kontakter mellan utbildningssystem och arbetsliv

Utvecklingen i Västra Götaland det senaste decenniet är i många stycken bra, men den är inte hållbar. En allt tydligare skiktning av regionens befolkning oroar mest. Mellan de som har arbete och de som inte har arbete. Mellan de som väljer utbildning och utveckling och de som inte ser någon anledning att välja. Mellan de som är födda i Sverige eller ser ut som svenskar traditionellt sett ut, och de som ser ut på något annat sätt. Fler måste komma i arbete och fler måste få möjligheten att bli anställningsbara. Den svaga tillväxten av invånare i arbetsför ålder mot 2020 skapar möjligheter för att så ska ske, men förstärker också behovet av insatser för att det ska bli möjligt.

Långtidsutredningen 2011 har djupanalyserat den nuvarande arbetsmarknads politikens inriktning och insatser. Slutsatsen är att vi bara kan förvänta oss marginella bidrag till den långsiktiga sysselsättningen från en redan relativt väl fungerande arbetsmarknadspolitik.²⁴ Subventionerade anställningar som inte tränger ut ordinarie arbeten fungerar bäst som åtgärd. Fler och tätare kontakter mellan utbildningssystem och arbetsliv är den helt avgörande frågan. Det gäller särskilt för ungdomar med en svag koppling till arbetsmarknaden från sin hemmiljö. Bristande tillgång till informella nätverk är en av huvudledningarna till att t.ex. utrikes födda har lägre arbetsdeltagande.²⁵ I ett läge när fyra av tio barn (0-17 år) i Göteborg har utländsk bakgrund och en tredjedel av dessa bedöms leva i relativ fattigdom behöver insatserna skärpas.²⁶ Ett samlat regionalt handlingsprogram för att skapa fler vardagskontakter mellan utbildningssystem och arbetsliv behövs.

Fler invånare i Västra Götaland behöver gå vidare till högre utbildning

Ökad uppmärksamhet behövs på de fortsatt stigande klyftorna i utbildningsnivå mellan kvinnor och män. Arbets- och utbildningsmarknaden är dessutom fortsatt starkt könsuppdelade och förändringen går mycket långsamt. Minst lika allvarligt är de stora och långvariga skillnaderna mellan olika kommuner nä det gäller hur många och vilka som går vidare till högre utbildning efter gymnasiet. Högre utbildning i ett välfärdssamhälle som ska kallas hållbart får inte vara en fråga om var man är född eller bor. Dagens situation är inte långsiktigt hållbar och förutsätter mer aktiva samlade insatser.

FoU, innovationssystem och entreprenörskap måste stärkas och värnas

En fortsatt satsning på en utvecklingspolitik med innovationer och infrastruktur i centrum är central i en allt hårdare internationell konkurrens.

²⁴ SOU 2010:88, Vägen till arbete, Bilaga 1-4 Långtidsutredningen 2011 s.86

²⁵ Ibid s.354

²⁶ Motsvarande värde för Västra Götaland är en fjärdedel av alla barn varav tre av tio lever i relativt sett fattiga hushåll. Trollhättan en tredjedel varav en tredjedel. Malmö sex av tio vara hälften i relativ fattigdom! Utländsk bakgrund = Minst en förälder född utomlands. Källa: SCB

Regionens lokala marknader måste byggas samman och kommunikationerna med omvärlden utvecklas. Ökade offentliga insatser för att stärka forskning och innovationssystem behövs för att säkerställa Västsveriges konkurrenskraft för globala industri- och tjänsteföretag. Men också, och mer medvetet, för att stödja utvecklingen av det nya näringslivet. Ett näringsliv som ofta är inriktat på kvalificerad tjänsteverksamhet, som är småskaligt och präglas av ett starkt personligt entreprenörskap. Det bör noteras att denna del av näringslivet i princip fortsatt växa rakt genom den senaste krisen. Som en grund i en sådan omvandlingsstrategi krävs ökade insatser för att stärka attraktivitet och kvalitet vid universitet och högskolor i regionen.

Lokala/regionala systemlösningar på miljöområdet måste spridas

Svenskt utvecklingsarbete på miljöområdet är framgångsrikt och bygger inte sällan på lokala och regionala systemlösningar, som med anpassning till lokala förhållanden kan användas i stora delar av världen. Ökade satsningar på att åstadkomma för en sådan utveckling borde vara en naturlig del i en lokal och regional miljöutvecklingspolitik som inte bara kan ha fokus på att skapa grön tillväxt eller utveckla det perfekta svenska gröna samhället i Sverige om det ska vara trovärdigt i ett miljöperspektiv. Projekt drivs i dag inom olika områden men någon samlad strategi för hur vi i Västra Götaland kan göra störst nytta för att t.ex. minska klimatpåverkan globalt finns inte. En sådan satsning är en naturlig del i genomförandet av en vision som bygger på hållbar utveckling och i det innefattar solidaritet med vår omvärld.

Finns förutsättningar för ökad lokal miljöresursförvaltning?

Det bör också finnas anledning att diskutera hur den lokala och regionala förvaltningen av våra vatten- och havsresurser kan öka ytterligare. De senaste decenniernas utveckling förskräcker. Rapport efter rapport behandlar ett kontinuerligt kristillstånd för delar av de biologiska systemen i Västerhavet utan att någon egentlig förändring sker. Ska det bara fortsätta?

Kan vi bli lika bra som de andra storstadsregionerna?

En av Visionspanelens slutsatser var att genomförandet av Vision Västra Götaland måste bli tydligare. Inom ett antal nyckelområden presterar Västra Götaland i dag sämre än övriga storstadsregioner. Ett antal räkneexempel kan fungera som utgångspunkt för en process att förtydliga genomförandet av Visionen och för att genomföra benchmarking.

Ett nyföretagande på samma nivå som i Stockholm respektive Skåne skulle innebära ca 4 000 respektive 1 500 fler nya företag per år. Om en lika stor andel av dem som slutat gymnasiet går vidare till högre utbildning inom tre år i Västra Götaland som i Göteborg skulle det innebära 15 procentenheter fler män och åtta procentenheter fler kvinnor i genomsnitt. Om andelen "helårspersoner" som försörjs av samhället i Västra Götaland kunde nå samma nivå som Stockholm eller Skåne skulle det innebära en minskning på hisnande 40 000 respektive 8 000 personer.

Om de klimatpåverkande utsläppen från transportsektorn kunde nå samma nivå som i Stockholm skulle utsläppen behöva minska med 1,4 miljoner ton koldioxid. En infrastruktur och kollektivtrafik på samma nivå som i Stockholm och Skåne skulle innebära en halv timmas resa med tåg från Borås till Göteborg och tvärtom. Det skulle också innebära spårföbindelse till Landvetter Flygplats. Och vore det avslutningsvis inte rimligt med en population av torsk i Västerhavet på samma nivå som den i Östersjön?

REGIONRAPPORT 2011

NYA UTMANINGAR FÖR HÅLLBAR UTVECKLING I VÄSTRA GÖTALAND

Denna rapport är en förhandsversion av Regionrapport 2011 särskilt framtagen för Forum Västra Götaland 2011-02-10.

Regionrapport 2011 tas fram av avdelningen för Tillväxt och Utveckling. Det förhandsmaterial med ett urval data som presenteras här ska kompletteras och diskuteras brett i regionen innan Regionrapport 2011 presenteras i slutlig form sommaren 2011.

I sin slutliga form kommer analysen av hållbar utveckling i regionen att kompletteras med en sammanställning av uppföljningar och utvärderingar av det regionala utvecklingsarbetet, framtidsscenarier, prognoser etc.

Förhandsversionen har tagits fram av Regionutvecklingssekretariatet. Kontakta gärna regionutvecklingsdirektör Bertil Törsäter eller chefanalytiker Tomas Ekberg (tomas.ekberg@vgregion.se) för synpunkter och kommentarer inför den fortsatta processen.