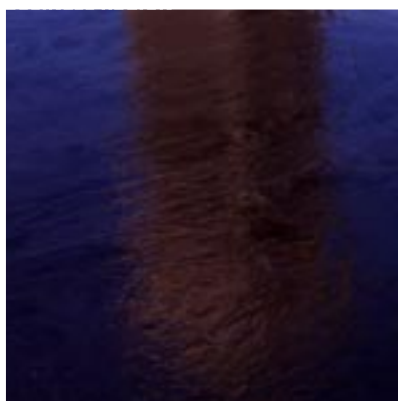


Verksamhetsplan 2007 – 2010

Business Region Göteborg



INNEHÅLL



| | |
|---|----|
| Sammanfattning | 3 |
| Business Region Göteborg AB | 4 |
| Vision | 4 |
| Bakgrund..... | 4 |
| Verksamhetsidé..... | 4 |
| Mål och mätetal | 5 |
| Göteborgsregionen och den regionala samverkansprocessen ... | 5 |
| Strategi | 6 |
| Målgrupper | 7 |
| Organisation | 7 |
| Integration och mångfald | 7 |
| Jämställdhet | 8 |
| Tillväxt i Göteborgsregionen – ett strategiunderlag | 9 |
| Kluster- och affärsutvecklande projekt..... | 11 |
| Projektens gemensamma mål | 11 |
| Projektens arbetsmodell | 11 |
| Branschprojekt..... | 12 |
| Företagsutveckling | 27 |
| Tillväxtprojekt | 27 |
| Företagsakuten | 30 |
| Tillväxt och Kompetens | 31 |
| Globalisering..... | 33 |
| Euro Info Centre | 33 |
| Kina, Shanghai | 35 |
| Göteborg/Oslo..... | 37 |
| Skandinaviska Arenan | 38 |
| Sydafrika | 39 |
| Etablering och investerarservice..... | 40 |
| Stödfunktioner..... | 42 |
| Ekonomi | 42 |
| IT..... | 43 |
| Omvärldsbevakning..... | 44 |
| Personal/HR och reception | 45 |
| PR och marknadskommunikation..... | 46 |

SAMMANFATTNING

Denna verksamhetsplan är framtagen för att fungera som ett internt basdokument för Business Region Göteborg AB. Verksamhetsplanen avser perioden 2007 tom 2010, det vill säga fyra år. Verksamhetsplanen revideras årligen.

Genom att tydliggöra Business Region Göteborg AB:s övergripande mål och bryta ner dessa till mätbara delmål på projektnivå avser vi att nå en god måluppfyllelse. Uppföljning och mätning av uppsatta mål sker kontinuerligt under första kvartalet respektive år.

Verksamhetsplanen har utformats av en projektgrupp i nära samarbete med VD, ledningsgrupp och samtliga projektledare.

Därutöver har Business Region Göteborg även diskuterat med presidierna i våra 13 medlemskommuner för att på så sätt fånga upp synpunkter på vår verksamhet.

11 november 2006

Lennart Olausson
Verkställande direktör
Business Region Göteborg AB

Vision och verksamhet

Vision

Göteborgsregionen ska vara ett ledande nordeuropeiskt centrum för kompetens, framtidsbranscher och tillväxtföretag.

BAKGRUND

Näringslivssekretariatet bildades 1977 som en enhet direkt underställd kommunstyrelsen i Göteborg. Sedan 1992 har Göteborgsregionens 13 kommuner utvecklat ett unikt samarbete för att skapa utveckling och tillväxt i Göteborgsregionen. Detta samarbete ledde till att Näringslivssekretariatet Göteborg blev bolag den 1 januari år 2000 och gavs namnet Business Region Göteborg AB. Business Region Göteborg AB har cirka 82 anställda som tillsammans med näringslivsansvariga kollegor i regionens 13 kommuner arbetar för och med företagen i Göteborgsregionen. Styrelsen är politiskt sammansatt och sammansättningen speglar de finansiella insatserna från kommunerna.

Samtliga näringslivsansvariga i de 13 kommunerna är en del av Business Region Göteborg AB. En förutsättning för tillväxt är ett framgångsrikt samarbete i Göteborgsregionen. Basen för arbetet är en helgjuten samverkan med Göteborgsregionen som gemensam arbetsmarknad och näringslivsområde.

Business Region Göteborg AB har som övergripande mål att arbetsmarknadsregionen skall vara 1,5 miljoner 2015.

VERKSAMHETSIDÉ

”Vi är en neutral partner som bidrar till företagens utveckling, nya investeringar och etableringar samt ett gott företagsklimat för framtidens näringsliv i Göteborgsregionen.”

Business Region Göteborg AB är ett icke vinstdrivande bolag utan bindningar till enskilda organisationer eller företag. Business Region Göteborg AB:s insatser ska bidra till företagens utveckling och konkurrenskraft. Vår verksamhet är starkt präglad av entreprenörsanda. Business Region Göteborg AB verkar för ett gott affärsklimat genom ständiga förbättringar inom infrastruktur, utbildning, miljö, bostäder, service etc. Business Region Göteborg AB arbetar för framtidens näringsliv, det vill säga branscher och företag som bidrar eller som kommer att bidra till en framtida tillväxt i regionen.

Mål och mätetal

ÖVERGRIPANDE MÅL

Vårt övergripande mål är stark ekonomisk tillväxt, hög sysselsättning samt ett diversifierat näringsliv. Mellan 2007 och 2010 skall vi medverka till att den årliga tillväxten i regionen skall vara högre än för landet som helhet (tillväxt mäts med real lönesumma).

DEFINITIONER

Ekonomisk tillväxt

Med en hög ekonomisk tillväxt menas att företagen i Göteborgsregionen skall växa i takt med omvärlden och ha god internationell konkurrenskraft. Vi vill medverka till att företagen i vår region uppnår god lönsamhet och produktivitet utveckling. Det är grunden för internationell konkurrens och därmed i förlängningen våra medborgares välfärd.

Sysselsättning

BRG skall medverka till att nya jobb skapas i regionen. Nya jobb skapas genom god tillväxt i befintliga företag, högt nyföretagande och nya etableringar i regionen.

Differentierat näringsliv

Med differentierat näringsliv menas att vi vill verka för ett klimat som ger utrymme för många olika typer av verksamheter i Göteborgsregionen. Vi vill minska regionens beroende av enskilda branscher. Vi

vill se fler och nya branscher växa fram. Vi vill se en ytterligare ökning av nyföretagandet. Vi vill se ökat kvinnligt företagande. Vi vill se ett mer mångkulturellt företagande.

Mätetal

Som övergripande mätetal på utvecklingen i regionen används lönesumman. Lönesumman består av invånarnas inkomster från förvärvsarbete. En förändring i lönesumman kan bero på att antalet sysselsatta förändras eller lönerna förändras. En löneökning är ett resultat av god ekonomisk tillväxt i regionen. Målet är att den årliga tillväxten i regionens reala lönesumma skall vara högre än för landet som helhet.

Med utgångspunkt i konjunkturinstitutets nu gällande långtidsprognos (hösten 2006) skall den årliga reala tillväxten uppgå till 3,7 procent per år. Förutsatt att de årliga reala löneökningarna blir 2 % per år så kommer cirka 15 000 nya jobb skapas i Göteborgsregionen mellan 2007-2010. Inom ramen för vårt kvalitetsarbete arbetar vi med balanserade styrkort. Våra fyra perspektiv som vi kontinuerligt mäter är:

- Medarbetarperspektivet
- Finansiella perspektivet
- Kundperspektivet
- Utvecklingsperspektivet

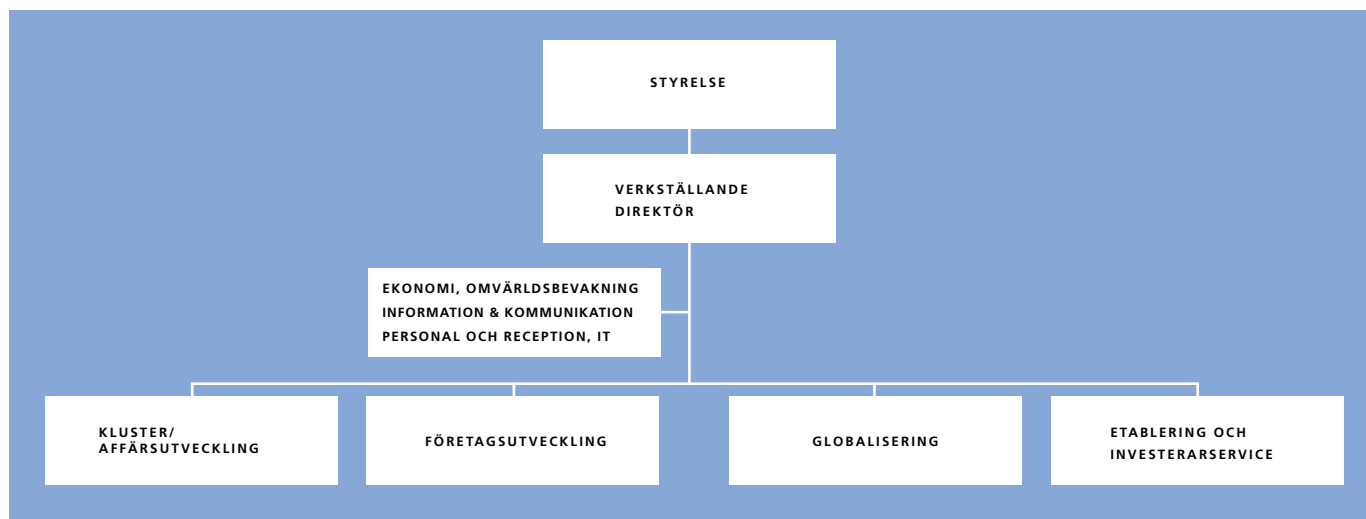
Business Region Göteborg AB:s arbete bidrar också till måluppfyllelse för de prioriterade mål som Göteborgs Stads koncern satt upp.

GÖTEBORGSREGIONEN OCH DEN REGIONALA SAMVERKANSPROCESSEN

År 2000 bildades Business Region Göteborg som ett gemensamt bolag för de tretton medlemskommunerna i Göteborgsregionen. Sedan dess har målet varit att skapa utveckling och tillväxt gällande näringslivet i regionen, med stark samverkan över kommungränserna som gemensam utgångspunkt.

Näringslivsansvariga i Göteborgsregionen

Alla näringslivsansvariga i de tretton medlemskommunerna träffas månatligen för att diskutera, planera, initiera och följa upp gemensamma näringslivsfrågor. Det har även bildats arbetsgrupper som diskuterar marknadsaktiviteter och regional samverkan. I dessa arbetsgrupper deltar företrädare från samtliga medlemskommuner. Referensgrupper har bildats till olika projekt, samt arbetsgrupper för specifika punktinsatser med ökad regional medverkan och delaktighet.



Samarbetet sträcker sig över områden som ett flertal gemensamma branschprojekt, olika klusterområden, etablerings- och investeringsservice, företagsutveckling, internationella relationer, gemensam marknadsföring etc. Fokus ligger nu på att öka tillväxtperspektivet in i verksamheten, samt att öka marknadskommunikationen med regionala inslag.

Etableringsforum

Företrädare från Göteborgsregionen med alla näringslivsansvariga samlas regelbundet för att diskutera etableringsfrågor och investeringar. Syftet är att finna goda etableringslösningar för kunden, och därmed erfarenhetsutbyte mellan Göteborgsregionens etableringsföreträdare.

Ett exempel på djupare samverkansprojekt inom ramen för Etableringsforum är att utveckla handelsstrategier för Göteborgsregionen. Ett annat exempel är Mark- och Lokaldatabasen (MALO) som regional databas.

Rådslaget

Göteborgsregionens Kommunalförbund (GR) arbetar som en samverkansorganisation för de tretton medlemskommunerna. Två företrädare från Business Region Göteborg finns med vid regelbundna överläggningar (i Rådet för regional utveckling) där den regionala utvecklingsprocessen står i fokus. Ytterligare administrativ resurs från BRG har knutits till arbetsgruppen gällande Rådslagsprocessen under 2005/2006.

Kommundirektörmöten inom GR

Varje månad deltar verkställande direktör vid Business Region Göteborg på informationsmöten med samtliga kommundirektörer i regionen. Varje halvår bjuds alla kommundirektörer samt näringslivsansvariga in till gemensamma möten där angelägna frågor diskuteras, detta på gemensamt initiativ av GR och BRG.

Presidie möten med Göteborgsregionens ledande politiker

Kommunstyrelsens ordförande samt vice ordförande i de tretton medlemskommunerna bjuds in varje halvår till möte med Business Region Göteborg. Där tas strategifrågor upp samt viktiga prioriteringar för verksamheten inom Business Region Göteborg. Från 2005 har tillväxtfaktorer och visionen för Göteborgsregionen kopplat till detta diskuterats särskilt vid separata tillfällen, både med presidier samt kommundirektörer och näringslivsansvariga vid gemensamma överläggningar.

På uppdrag av ledningsgruppen inom Business Region Göteborg AB kommer regionalt samarbete att förtydligas ytterligare. En tillsatt grupp kommer att titta på bl a större samordning, delregionala arbeten samt kartläggning av nuvarande aktiviteter. Gruppens arbete kommer att rapporteras halvårsvis till ledningsgruppen.

STRATEGI

För att nå det övergripande målet har Business Region Göteborg AB valt att arbeta med följande strategier:

1. Företagsutvecklande projekt.
2. Branschutvecklande projekt.
3. Marknadsföring av regionen nationellt och internationellt.
4. Skapa och samverka i globala nätverk.
5. Service och råd till etablerare och investerare.

Under 2002 gjorde rektor Rolf Wolff på Handelshögskolan i Göteborg en utvärdering av Business Region Göteborg AB. I hans rapport betonas vikten av att arbeta vidare med den så kallade klustermodellen. Enligt Wolfs rapport definieras ett kluster på följande sätt: "Ett kluster är ett system av relaterade aktörer och verksamheter som tillsammans skapar mervärden, på ett globalt konkurrensmässigt sätt."

MÅLGRUPPER

Kund

Våra kunder är företag som vill och kan växa, som erbjuder nya arbetstillfällen och/eller bidrar till ett konkurrenskraftigt näringsliv i regionen.

Samarbetspartners finns bland annat i den kommunala/regionala sfären: kommunerna i Göteborgsregionen med de näringslivsansvariga i de 13 kommunerna, Göteborgsregionens kommunalförbund (GR), Göteborg & Co., Västra Götalandsregionen, West Sweden och Almi Företagspartner Väst. Partners finns också i den privata sfären: konsultföretag, Västsvenska Industri- och Handelskammaren, övriga handelskamrar, enskilda företag, industriföreningar etc. Dessutom finns viktiga samarbetspartners på nationell nivå till exempel Näringsdepartementet, UD, Nutek, Invest in Sweden Agency (ISA), Svenskt Näringsliv och VINNOVA.

- Högskolor och universitet, t ex Chalmers Tekniska Högskola samt Göteborgs universitet och Handelshögskolan m fl

- Globala och nationella beslutsfattare och påverkare i etablerings- och investeringsfrågor.
- Globala nätverk med andra regioner.
- Press och media.
- Medarbetarna på Business Region Göteborg AB.

ORGANISATION

Business Region Göteborg AB:s verksamhetsstruktur innefattar ledning, kluster- och affärsutveckling, företagsutveckling, internationalisering, etablerings- och investerarservice samt stödfunktionerna ekonomi, it, omvärldsbevakning, PR & information, personal samt receptions- och kundservice. För närvarande har bolaget 82 personer anställda.

INTEGRATION OCH MÅNGFALD

Business Region Göteborg AB verkar för en ökad mångfald bland de anställda. För oss innefattar begreppet mångfald olikhet beroende på kön, funktionshinder, etnisk bakgrund, religiös tillhörighet, ålder, språk, sexuell läggning.

Mångfaldsplanen är integrerad i jämställdhetsplanen och arbetats kontinuerligt med. Business Region Göteborg AB:s målsättning är att öka den kulturella kompetensen inom bolaget samt att det inte skall förekomma diskriminering.

Business Region Göteborg AB har under året utarbetat en rekryteringsrutin som skall stödja detta. Via medarbetarenkäten ges också samtliga anställda möjlighet att ge sin syn på bolaget ur denna aspekt.

Business Region Göteborg AB har också initierat och medverkar i följande samarbeten/projekt med syfte att öka integration och mångfald i Göteborgsregionens näringsliv.

- Internationella Företagarföreningen i Sverige, IFS – ideell förening med uppgift att främja invandrarföretagandet i Sverige. Business Region Göteborg AB innehar ordförandeskapet för IFS i Väst-sverige och är en av tre huvudmän.

- Storstadssatsningen – I Angered, Bergsjön och Biskopsgården kommer Business Region Göteborg AB att arbeta för att skapa ytterligare förutsättningar när det gäller utveckling av industri- och företagarföreningarna samt företagen i området.

- Diversity Council – Business Region Göteborg AB medverkar som en aktiv part i det forum som Volvo Car tillsammans med ägarbolaget Ford har för att öka mångfalden inom företaget. Målsättningen är ett aktivt mångfaldsprogram. Vår medverkan innefattar också att berika vår kunskap inom området som vi sedan kan vidarebefordra till andra verksamhetsområden.

Business Region Göteborg AB bidrar också till att skapa förutsättningar för en ökad mångfald genom bl a:

- Att arrangera en årlig expatriatesdag, medverka i expatriatesnätverk och utveckla information till målgruppen.
- Att utveckla och samverka med internationella skolor i Göteborgsregionen.

JÄMSTÄLLDHET

Business Region Göteborg AB:s jämställdhetsmål:

Business Region Göteborg AB ska vara en jämställd arbetsplats där män och kvinnor blir behandlade på lika villkor och har samma möjligheter, rättigheter och skyldigheter oavsett kön, ålder, föräldraskap, etnisk bakgrund, sexuell läggning eller handikapp. Detta mål följs årligen upp via medarbetarenkäten.

En jämställdhets- och mångfaldsplan finns och revideras årligen av en roterande jämställdhetsgrupp, så att samtliga anställda ska ges möjlighet att delta i arbetet med jämställdhet och mångfaldsarbete. Vi vill ta till vara den kreativitet som återfinns hos alla medarbetare.

I varje seminarium som anordnas strävar Business Region Göteborg AB efter att ha en blandning av både män och kvinnor som föredragshållare samt människor med olika etnisk bakgrund.

TILLVÄXT I GÖTEBORGSREGIONEN – ETT STRATEGIUNDERLAG

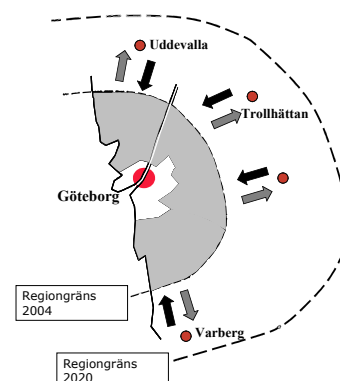
Under de två senaste åren har BRG arbetat med en omfattande analys av regionens tillväxtförutsättningar. Arbetet, som gått under namnet ”Tillväxt i Göteborgsregionen” har bedrivits på uppdrag av presidierna i våra 13 medlemskommuner. TyrensTemaplan har genomfört själva analysarbetet. Under processen har det hållits flera workshops och seminarier med både politiker och tjänstemän i regionen. Totalt har minst 1000 politiker och 500 tjänstemän varit involverade. Processen huvudsakliga förlopp sammanfattas i tabellen här.

| DATUM | HÄNDELSE | MEDVERKANDE |
|-----------|---------------------|--|
| 13/10 | Diskussion | Presidierna i BRGs medlemskommuner |
| 2/10 | Planeringsdag BRG | Samtlig personal på BRG |
| 27/9 | Diskussion | BRGs styrelse |
| 25/8 | Diskussion | Kommun-, stadsbyggnads-, fastighetsdirektörer |
| 23/8 | Presentation | BRU |
| 16/5 | Beslut | GRs förbundsstyrelse |
| 24/4 | Diskussion | Presidierna i BRGs medlemskommuner |
| 31/3 | Diskussion | Kommun och näringslivschefer |
| Jan- mars | Infogas i Rådslag 3 | Samtliga KF i Göteborgsregionen |
| 31/10 | Diskussion | Presidierna i BRGs medlemskommuner, Intervjuer |
| 26/9, | Presentation | Förvaltnings- och bolagschefer i Gbg-stad |
| 27/9 | | |
| 23/8 | Presentation | BRGs styrelse |
| 20/6, | Workshop 2 | Presidierna, samt kommunchefer och näringslivschefer |
| 21/6 | | |
| 18/5 | Presentation | GRs styrelse |
| 31/3, | Workshop 1 | Presidierna, samt kommunchefer och näringslivschefer |
| 1/4 | | |
| 29/10 | Rapporten initieras | Presidierna i BRGs medlemskommuner |

I rapporten presenteras en gedigen analys av Göteborgsregionens styrkor och svagheter, hot och möjligheter. Analysen visar att det finns ett tydligt samband mellan en regions storlek och dess tillväxtförmåga. Göteborgsregionen är idag med svenska mått en stor och växande region. Under de sista 10 åren har tillväxten i Göteborgsregionen till och med varit högst i landet. Samtidigt pekar analysen på flera problem. För att Göteborgsregionen även fortsatt skall kunna upprätthålla konkurrenskraften pekar analysen entydigt på att arbetsmarknadsregionen behöver bli större. I en sådan utveckling spelar regionens mittpunkt

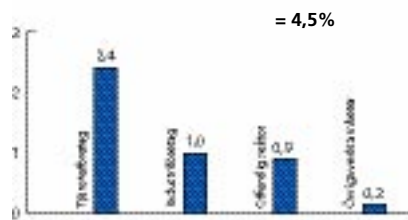
– stadskärnan – en central roll. Stadskärnan är inte bara mötesplatsen utan också motorn i hela regionens ekonomi. Mot denna bakgrund har Göteborgsregionens kommunalförbund bl a satt upp följande mål fram till 2020:

- Göteborgsregionens lokala arbetsmarknad ska omfatta närmare 1,5 miljoner invånare (Borås, Trollhättan m fl integreras).
- Kärnan skall stärkas med minst 40 000 arbetsplatser och 30 000 boende. Det innebär att övriga delar av regionen stärks med minst 40 000 arbetsplatser och 90 000 boende.
- Marieholmsförbindelsen och Västlänken skall vara utbyggda senast 2015 respektive 2020. K2020 skall vara genomförd 2020. Landvetter skall ha 6 000 000 passagerare 2020.



TILLVÄXT I GÖTEBORGSREGIONEN – ETT STRATEGIUNDERLAG

**Bidrag till lönesummans årliga tillväxt 1995-2004.
Göteborgsregionen (%).**



Näringslivsstrukturen i Göteborgsregionen präglas av samma utveckling som andra moderna storstadsregioner. Näringslivet präglas av en ökad mångfald och växande tjänsteproduktion, medan industriell verksamhet får en allt mindre roll. I Göteborgsregionen har antal sysselsatta i kontorsberoende näringar ökat med 70 procent under de sista 10 åren. Samtidigt talar mycket för att sysselsättningen inom industrin kommer att minska ytterligare kommande 10 år. Det är dock viktigt att poängtera att industrin både bidrar med höga förädlingsvärden och som köpare av kvalificerade tjänster.

En nedbrytning av tillväxten för olika företagsstorlekar visar att företag med mindre än 10 anställda har en något lägre tillväxt än vad man kan förvänta sig. Även nyföretagandet anses vara lägre än väntat. Samtidigt har större företag och framförallt större tjänsteföretag betydligt högre tillväxt än i övriga landet. Analys av branschstrukturen visar även att finansbranschen är allt för liten i regionen.

PRIORITERADE OMRÅDEN

Mot bakgrund av analysen har vi i verksamhetsplanen för 2007-2010 särskilt fokuserat aktiviteter kring nyföretagande och mindre företag. Det sker främst inom ramen för befintligt arbete med företagsutveckling där man tex. tillsammans med Nutek startat projekt "Nystart". Arbetet med infrastruktur intensifieras inom ramen för projektet Transport och logistik. Under året har två nya projekt startats, ADA (design och marknadskommunikation) och Centre of Visualisation. Båda dessa är exempel på storstadsbranscher som enligt analysen bör växa i Göteborgsregionen.

KLUSTER- OCH AFFÄRSUTVECKLANDE PROJEKT

PROJEKTENS GEMENSAMMA MÅL

Varje projekt inom Business Region Göteborg AB har som övergripande målsättning att bidra till ekonomisk tillväxt, hög sysselsättning och ett differentierat näringsliv. Ekonomisk tillväxt och hög sysselsättning är grunden för att skapa god livskvalitet för regionens invånare. För att stå stark genom ekonomiska konjunkturer måste regionen ha ett mångfaldigt näringsliv – många ben att stå på. Begreppet "dussinett fullt" har myntats för att uttrycka vikten av att ha ett tillräckligt antal branscher som utvecklas och skapar arbetstillfällen oberoende av konjunkturväxlingar.

Därför initierar och driver Business Region Göteborg AB ett flertal affärsutvecklande projekt inom framtidsbranscher med tillväxtpotential.

De gemensamma delmålen för projekten omfattar:

- Bidra till att tillväxten i regionens reala lönesumma skall vara högre än för landet som helhet. Tillväxttakten innebär att 15 000 nya arbetstillfällen skapas mellan 2007-2010.
- Ökad globalisering genom ökad export.
- Förbättrade konkurrensfördelar för företagen och regionen.
- Ökad kunskap om Göteborgsregionens näringsliv i omvärlden.
- Ökad kompetens genom stöd till forskning och utveckling
- Ökade kontaktytor mellan företag, akademi, skola och offentlig sektor.

PROJEKTENS ARBETSMODELL

Under flera års arbete med regional näringslivsutveckling har Business Region Göteborg AB utvecklat en framgångsrik modell som präglar samtliga projekts arbete:

1. Upptäcka och fånga upp möjligheter till regional utveckling.
2. Formulera idé och koncept.
3. Skapa initiala resurser.
4. Analysera behov och utvecklingsmöjligheter.
5. Dialog med regionkommuner.
6. Skapa nätverk för synergi.

7. Bidra till att nätverket skapar "bruttoresurser".
8. Etablera en dynamisk process.
9. Avveckla, slussa över och knoppa av.

Av särskild betydelse för ett framgångsrikt arbete är att aktörerna inom universitet och högskola, näringsliv och offentlig verksamhet samarbetar, den s.k. Triple Helix modellen (nedan).



KLUSTER- OCH AFFÄRSUTVECKLANDE PROJEKT

BRANSCHPROJEKT MED BUSINESS REGION GÖTEBORG AB SOM HUVUDMAN

Affärsdriven miljöutveckling

NULÄGE

I miljöteknikbranschen finns enl SCB i Göteborgsregionen omkring 700 företag med cirka 8 000 anställda (inräknat underleverantörer, ”miljöteknikdelar” av företag med olika verksamheter och hållbara energiteknikföretag). Inkluderas även övriga företag i Västra Götalandsregionen som projektet arbetar med – fordonsgasbranschen (biogas och naturgas för fordonsanvändning), samt exportintresserade företag ökar antalet företag och anställda väsentligt. Antalet exportintresserade företag i VG-regionen är ca 250 st. Antalet arbetstillfällen kopplade till fordonsgas (bl a på gasfordonssidan på Volvobolagen) torde totalt uppgå till nästan 1 000 personer. Globalt är miljö- och hållbar energiteknik en av de starkast växande branscherna. Svensk miljöteknik har ett mycket gott internationellt rykte och goda förutsättningar för tillväxt på den internationella marknaden.

Projektet är indelat i tre delprojekt:

- Kluster (nätverksarbete för miljö/ energiteknikföretag och andra aktörer inom Göteborgsregionen)
- ECOEX (BRG/Affärsdriven Miljö är huvudman för ett samverkansprojekt inom VG-regionen för ökad miljöteknikexport)
- Biogas Väst (BRG/Affärsdriven Miljö är huvudman för ett samverkansprojekt inom VG-regionen för en marknadsutveckling av biogas för fordon)

LÅNGSIKTIGT MÅL 2007 – 2010

- Projektets verksamhet ska bidra till att skapa förutsättningar för 1 500 nya jobb.
- Göteborgsregionen och Västsverige skall uppfattas som en region med ett kluster med företag och andra aktörer som har världsledande kompetens inom miljö- och hållbar energiteknik.
- Etablering och positionering av nationellt Energiteknikcentrum ETC i Ale.
- Ökad tillväxt i miljö- och energiteknikföretagen.

MÅL 2007

Klusterprojektet:

- Nöjdhetsindex (NKI) ska höjas till 75.
- Fem miljönätverksutbildningar genomförda.
- 20 referensanläggningar (för miljö- och energilösningar) i miljökompetensportalen.

ECOEX:

- Minst fem exportinriktade arrangemang genomförda utanför Sverige.
- Minst fyra aktiviteter genomförs inom Västra Götaland för att skapa exportförutsättningar för deltagande företag.

Biogas Väst:

- Genomförande av en kartläggning av i första hand företag med affärsutvecklingsmöjligheter inom biogasområdet som ett steg på väg mot uppbyggnad av ett affärsinriktat biogaskluster.
- Bidra till minskad förbrukning av fossila bränslen motsvarande ca 17 miljoner liter bensen genom ökad användning av förnyelsebar biogas.

STRATEGI FÖR HELA PROJEKTET

- Skapa nätverk och mötesplatser för målgruppsföretag för ökad klusterutveckling, samarbete och affärsutveckling.
- Skapa förutsättningar för tillväxt genom utnyttjande av kontakter inom politik och forskning.
- Arbeta genom branschspecifika kluster samt arbeta företags- och marknadsinriktat.
- Marknadsföra och bidra till att synliggöra branschen.
- Samverka med andra aktörer inom och utanför Göteborgsregionen som har samma målsättning som BRG.

KLUSTER- OCH AFFÄRSUTVECKLANDE PROJEKT

AKTIVITETER

Klusterprojektet:

- Gemensamt seminarium för lokala miljönätverk.
- Medverkan i ETC Energitekniskt Centrum i Ale, Grön Kemi, Miljöbron, GAME (Chalmers och Universitetets organ för samverkan med näringslivet) samt Föreningen Svensk Miljöteknik (förening för svensk miljöteknikindustri).

ECOEX:

- Marknadsaktiviteter i Frankrike och Polen.
- Klusteraktiviteter i Waternet och inom bioenergi.

Biogas Väst:

- Möten med fler potentiella ”tyngre” deltagare i projektet i syfte att öka projektets marknadsutvecklingsmöjligheter.

MÅLGRUPP

Små och medelstora företag inom branscherna miljöteknik, miljöproduktföretag, hållbara energiteknikföretag, biogas och gasfordon.

Även stora företag ingår i vår målgrupp, i första hand då de kan bidra till ett bättre helhetsresultat och ”dra med sig” SME-företagen i olika satsningar.

SAMARBETSPARTNERS

Kommunerna i Göteborgsregionen, kommuner i Västsverige (deltagare i Biogas Väst och ECOEX), Västra Götalandsregionen, Vägverket Väst, LRF, Centrum för miljödriven företagsutveckling (CMF) i Borås, Länsstyrelsen, Göteborgsregionens kommunalförbund, Chalmers, Handelshögskolan, Universitetet, Game, Västsvenska Handelskammaren, Nutek, Energimyndigheten, Näringsdepartementet, Vägverket, Miljödepartementet, Sustainable Business Hub, Sustainable South East Hub, Miljöteknik Öresund, GO-rådet, Skandinaviska Arenan, IVL, Swentec, Exportrådet och Naturvårdsverket.

REGIONALT SAMARBETE

Inom ramen för Klusterprojektet sker en omfattande regional samverkan i samband med Miljönätverksprojektet där näringslivsansvariga tillsammans med Agenda 21/Miljökontoren och BRG driver lokala miljöföretagsnätverk. Beträffande Biogas Väst är i stort sett samtliga kommuner i Göteborgsregionen involverade och mer eller mindre aktiva.

Medverkan i uppbyggnaden av Energiteknikcentrum ETC i Ale, innebär ytterligare regional samverkan med i första hand Ale kommun men även med Stenungsund via Petrokemiprojektet.

I Västra Götaland utanför Göteborgsregionen sker ett samarbete med en lång rad kommuner (Trollhättan, Borås, Falköping, Skövde, Vänersborg, Uddevalla, Stenungsund, Lidköping, Mariestad, Skara, Vara, Ulricehamn m fl) inom ramen för Biogas Väst och ECOEX.

GLOBALT SAMARBETE

Biogas Cities – projekt med Volvobolagen och VG-regionen för att bidra till export av gasfordon samt produkter och tjänster inom biogasteknik planeras att fortsätta. Kalifornien – samarbetsavtal med Calstart angående biogas, medverkan i regeringens samarbete med Kalifornien om biogas och förnybar energi.

Biogas Max – deltagande i EU-projekt med Frankrike, Holland, Italien och Polen med flera.

Deltagande i Göteborgs Stads samarbete med Shanghai.

Genom ECOEX har BRG en lång rad kontakter med olika städer, företag och organisationer i europeiska länder (Frankrike och Polen i första hand).

KLUSTER- OCH AFFÄRSUTVECKLANDE PROJEKT

Automotive Sweden

NULÄGE

Automotivebranschen är den största och kanske viktigaste basnäringen i regionen. Med över 200 medelstora och större företag som direkt sysselsätter över 50 000 anställda (källa från en studie gjord 2003/2004 av CMA och Linköpings Tekniska Högskola), är denna näring en ryggrad för regionens näringsliv. Förutom den direkta sysselsättningen i företagen är näringen även viktig för forsknings- och utbildningsverksamheten vid regionens högskolor, samt som avnämare av en rad varor och tjänster utanför den direkta industriverksamheten. Branschen befinner sig i en stark konjunktur med goda resultat och hög sysselsättning.

LÅNGSIKTIGT MÅL 2007-2010

- Automotiveverksamheten i västra Sverige är framgångsrik, med hög aktivitet inom såväl industri som forskning, baserat på specifika ”Centres of Excellence”.
- 50 nya utländska investeringar i Sverige.

MÅL 2007

- Tolv nya utländska etableringar.
- Bidrag till sysselsättning och utveckling genom insatser inom de strategiska områdena.

STRATEGIER

Verksamheten inriktas mot områdena kunskap, samverkan och marknadsföring. Fokuserade kompetensområden är säkerhet, telematik och miljö.

Nya kompetensområden skall studeras. Den globala verksamheten är koncentrerad till USA, Japan, Storbritannien, Tyskland och Frankrike. Under 2006 tillkom Kina som ny marknad.

AKTIVITETER

Informationsinsamling, -bearbetning och -distribution sker genom nätverkssamarbete, kluster- och aktivitetsinitiering, marknadsföring nationellt och globalt och investeringsfrämjande.

MÅLGRUPP

Projektets ägare, aktörer i och utanför Sverige med intresse för den svenska automotivesektorn.

SAMARBETSPARTNERS

56 kommuner i västra Sverige, Västra Götalandsregionen, Länsstyrelsen i Västra Götalands län, Invest in Sweden Agency, North Sweden Inward Investment Agency, Invest in Värmland Agency m fl.

REGIONALT SAMARBETE

Samtliga Göteborgsregionens kommuner är delägare i Automotive Sweden. Samarbetet utövas genom att kommunernas representanter ingår i projektets referensgrupp.

GLOBALT SAMARBETE

I de prioriterade länderna enligt ovan finns inhyrda representanter som verkar som representanter för organisationen i alla dess delar. Detta avser information, samverkan och marknadsföring. En mera formell samverkan sker med Michigan (USA), North Carolina (USA) och Rhone Alp (Fr). ISA:s och BRG:s globala nätverk utnyttjas för kontakter utanför de prioriterade länderna.

KLUSTER- OCH AFFÄRSUTVECKLANDE PROJEKT

IT Centrum Väst

VISION

Det är i Göteborgsregionen det händer år 2010. Ett pulserande näringsliv får impulser från högskolorna. Göteborg har skapat en modell för "Center of Excellence" som en mötesplats för näringslivet och forskningen, där man tillsammans under väl genomtänkta former utvecklar unika applikationer med spetskompetens. I Göteborgsregionen har man länge främjat visionseminarier, som erbjuder forskare och affärsmän ett forum där man fritt spanar på idéer tvärs över alla fakultets- och affärsområdesgränser.

NULÄGE

IT branschen i Sverige upplever en hausse. Företagens och den offentliga sektorns totala inköpsbudgetar för IT i Sverige kommer att öka med 4,3% i år. För första gången sedan 1998 sker det tillväxt inom alla sektorer inom IT (hårdvara, mjukvara, tjänster).

Det verkar som om alla konsultbolag rekryterar. Vi konstaterar stor brist inom vissa yrkeskategorier, vilket vid enstaka fall utgör hinder för företag som vill växa här. Branschen kännetecknas just nu av en konsolidering, fler företag behöver bli större. Globalisering kräver mycket snabbt agerande. Samarbete med bl a Indien, Baltiska staterna och Öst-Europa är ett av tillvägagångssätten för att erbjuda bredare och billigare konsulting.

LÅNGSIKTIGT MÅL 2007-2010

Göteborgsregionen skall vara en given mötesplats som förenar näringsliv, forskning och offentlig sektor till en ledande och konkurrenskraftig region.

MÅL 2007

- Öka antalet arbetstillfällen inom ICT-branschen med 300 nya arbetstillfällen genom regional beståndsvård och nya företagsetableringar.
- Lönesumman skall öka i rimlig takt
- Medverka till att de nya "Center of Excellence" på Chalmers blir handlingskraftiga enheter, som attraherar företag till regionen.
- Underlätta för företag inom Center of Visualization att nå ut på den globala marknaden tillika skapa en attraktiv miljö för utländska visualiseringsföretag i Göteborg.
- Verkar för utländska företagsetableringar.

STRATEGIER

- Fungera som ett nav för regionens ICT-resurser (företag, akademi, kluster och innovationssystem) och bidra till regionala spin-off effekter bland annat genom work-shops.
- Utröna ett nytt fokusområde, förslagsvist E-Health.
- Främja Foreign Direct Investment genom samarbete med ISA, egna initiativ med externa kontaktnät samt aktivt arbeta för internationell medial uppmärksamhet.

AKTIVITETER

- Delta i ICT-Sweden projekt internationellt vid tre tillfällen. Aktivt påverka ISA mot en starkare Göteborgsinriktning.
- Ställa ut på Siggraph i USA tillsammans med företag.
- Besöka ca två internationella fackmässor per år för egen teknisk kompetensutveckling.
- Utskick av nyhetsbrev, tio stycken per år. Öka antalet prenumeranter till 10% (nu 5%) av yrkesverksamma inom ICT-sektorn i Göteborgsregionen. Detta ska ske genom att förenkla rekryteringsprocessen med ny webbtكنولوجيا samt mer aktivt erbjuda tjänsten vid ITCV:s samtliga aktiviteter.
- Registrering, bearbetning och analys av företagsbeståndet i dynamisk databas sorterad utifrån tolv delsegment relevanta för Göteborgsregionen, kompletterad med sökbara nyckelord.
- Driva arbetet framåt inom fokusgrupperna (projektgenerering, Visual Forum, markandskommunikation och samverkan akademi och näringsliv) Center of Visualising.
- Medverka och stödja övriga klusterverksamheter i punktinsatser och på styrelsenivå.
- Hemsida ITCV och Center of Visualising – utveckling och uppdatering månadsvis. Förtydligad kommunikation kring ITCV's mål, roll och funktion.

KLUSTER- OCH AFFÄRSUTVECKLANDE PROJEKT

- Nätverksträffar DIGIT två ggr/år för beslutsfattare inom ICT-sektorn i Göteborgsregionen.
- ITQ – stödja Dataföreningens nätverk med kvinnor inom ICT-branschen.
- Höja NKI genom ännu mer uppföljning och tydlighet om våra möjligheter.
- Fortsatt dialog med kranskommunerna för input och förankring av projektets inriktning.

MÅLGRUPP

Primära:

Regionala ICT-företag samt potentiella investerare på målmarknaderna. Svensk och internationell branschpress.

Sekundära:

Regionala och nationella beslutsfattare och opinionsbildare. Viktiga användargrupper av ICT-lösningar centrala för Göteborgsregionen.

SAMARBETSPARTNERS

Almi-Företagspartner Väst, Brew House, Chalmers, Chalmers Innovation, Connect Väst, Handelshögskolan, Dataföreningen, Euro Info Centre, GREAT, Invest in Sweden Agency (ISA), IT-Företagen (branschorganisation), IT-universitetet, Lindholmen Science Park, Microwave Road, Telematics Valley, Venture Cup, VG-regionen, Viktoriainstitutet, SICS.

REGIONALT SAMARBETE

ITCV har fört en dialog med samtliga kranskommuner och informerat om projektet. Kranskommunerna har lämnat värdefulla synpunkter som har integrerats i ITCV verksamhetsplan och i den informationen som projektet lämnat på hemsidan. Vi planerar en ny besöksrunda till våren 2007.

GLOBALT SAMARBETE

Tillsammans med ISA och IVSS delta på några få utvalda målmarknader. Det gäller deltagande på mässor både som utställare och besökare, företagsmöten, seminarier med ett tydligt Sverigebudskap.

Petroleum- och petrokemiindustri

NULÄGE

Inom petrokemi och oljeraffinering finns åtta större företag med cirka 3 500 anställda. BRGs Petroprojektet är i hög grad inriktad mot petroleum- och petrokemisk industri. I flera fall finns dock klara anknypningar till annan industri såsom fordonsindustrin, både lastbils- och personbilsindustrin, samt energibolag. I en första fas har som ett resultat av tidigare arbeten några viktiga milstolpar åstadkommit såsom etablerandet av ett Polymer tekniskt Utvecklingscentrum (PLUS) på Chalmers, en omfattande studie och utvärdering av en ny nationell anslutning för naturgas till Västsverige, från Nord-sjön, en utvärdering av en ny logistikplattform i Stenungsund med betydligt större andel järnvägstransporter samt iordningsställande av en gemensam broschyr för internationell marknadsföring.

Ett nytt program för åren 2007– 2009 har godkänts av de i projektet ingående partners. Där finns i utgångsläget 8 delprojekt identifierade för utveckling och vidare arbete.

LÅNGSIKTIGT MÅL 2007-2010

- Öka kunskapen om petrokemiindustriens betydelse för Västsverige.
- Lyfta fram intressanta utvecklingsmöjligheter och därmed skapa ett 100-tal nya arbetstillfällen.
- Stora kapitalinvesteringar inom industrin, vilka periodvis medför många arbetstillfällen.

KLUSTER- OCH AFFÄRSUTVECKLANDE PROJEKT

- Verka för att säkerställa konkurrenskraftig energiförsörjning.
- Arbeta med att förbättra säkra och snabba transport- och logistiklösningar.
- Säkra akademisk utbildning och spetsforskning inom området.
- Framhäva miljövänliga processer inom industrin.
- Verka för fler internationella kontakter och internationella engagemang i Västsveriges industriella utveckling.

MÅL 2007

- Vid beslut om att vidareföra arbetet med en ny nationell anslutning för ramen för GO-samarbetet genomföra ett naturgasseminarium under året.
- Identifiera och utveckla projekt, minst ett under året, där vätgaspotentialen inom petrokemin i Stenungsund kan exploateras.
- Etablera ett Utvecklingscentrum för förnyelsebara fordonsbränslen i Västsverige där petro-, petrokemi- och fordonsindustrin är drivande och där det allmänna är representerat.
- Bistå petro- och petrokemiindustrin i utveckling av deras respektive hamnverksamhet. Medverka i kontakterna med och påverka regeringens utredning om de svenska hamnarnas strategiska betydelse.
- Bistå och uppdatera industrins och myndigheternas kunskap om koldioxidåterföring till de norska gasfälten.
- Bistå petrokemin i Stenungsund med intressenter i arbetet med att utveckla och effektivisera energisystemen.
- Vid förnyad utvärdering av en logistikplattform i Stenungsund baserad på järnvägstransporter vara stödjande och koordinerande.
- Bistå petrokemin i Stenungsund med intressenter i arbetet med att utveckla och effektivisera energisystemen. Minst en etablerad kontakt under året.
- Vid förnyad utvärdering av en logistikplattform i Stenungsund baserad på järnvägstransporter vara stödjande och koordinerande. Ett aktivt deltagande under året.

STRATEGIER

AKTIVITETER

- Aktivt bevaka och följa upp utredningsarbetet för en ny nationell naturgasanslutning. Förbereda ett naturgasseminarium.
- Bearbeta potentiella intressenter för användning av naturgas.
- Tillsammans med ISA och potentiella intressenter lägga grunden och ta fram beslutsunderlaget för ett Utvecklingscentrum för förnyelsebara fordonsbränsle i Västsverige.
- Aktivt delta i kontakterna med regeringens utredare samt i de diskussioner som mer internt förs om utveckling av hamnverksamheterna inom petro- och petrokemiindustrin.
- Genomför presentationer och uppdateringar rörande status och framdrift när det gäller att utveckla teknologin för koldioxidöverföring till de norska gasfälten.
- Aktivt bevaka och följa upp arbetet med en övergripande energiöversyn inom petrokemin i Stenungsund. Tillsammans med ISA marknadsföra affärsutvecklingsmöjligheterna.
- Aktivt bevaka och följa upp arbetet med utvecklade järnvägstransporter från Stenungsund.

MÅLGRUPP

Petro- och petrokemiindustrin, fordonsindustrin samt energiindustrin i Västsverige. Utländska investerare.

KLUSTER- OCH AFFÄRSUTVECKLANDE PROJEKT

SAMARBETSPARTNERS

Projektets samarbetspartners är Näringsdepartementet, ISA, Västra Götalandsregionen, Chalmers Tekniska Högskola, petrokemiföretag, raffinaderiindustri, svenska, västsvenska och norska naturgasintressenter samt berörda kommuner och regioner i både Sverige och Norge samt ETC.

REGIONALT SAMARBETE

Stenungsunds och Lysekils kommun samt VG-regionen.

GLOBALA SAMARBETEN

Gassco i Norge, internationella grenar av fordonsindustrin, internationella forsknings- och utvecklingscentra samt internationella petro- och petrokemiföretag.

Kultur- och Medieproduktion

NULÄGE

Kultur- och mediebranschen har utvecklats positivt i Göteborgsregionen under de år projektet Kultur- och medieproduktion pågått.

Framför allt har en utveckling skett inom kultursektorn medan det fortfarande råder brist på större medieföretag i regionen. Flera nya mötesplatser, scener och kulturhus har tillkommit i regionen vilket medfört ökade evenemang och fler arbetstillfällen främst inom kultursektorn. Antalet verksamma inom kultur- och mediebranschen uppgår till ca 12 000 personer i Göteborgsregionen.

Antalet företag verksamma inom kultur och media uppgår till ca 4 000 och antalet arbetsställen till 4 300.

Förutsättningarna för en ökad sysselsättningsutveckling framöver bedöms vara goda.

Under 2007 avslutas projektet Kultur- och medieproduktion som klusterprojekt och överförs till Tillväxt Mikro, där det får en naturlig fortsättning.

Delprojektet kulturturism påbörjas inom ramen för Tillväxt Turism

LÅNGSIKTIGT MÅL 2007-2010

- Sysselsättningsmålet är oförändrat 13 000 verksamma år 2007.

MÅL 2007

Målet för NKI är oförändrat 71.

Brew House Göteborg är ett konkret resultat av projektet Kultur- och medieproduktion.

Åren 2007– 2009 kommer, som ett delprojekt, arbetet i Brew House att intensifieras och förstärkas.

Planerade aktiviteter skall resultera i att branschhuset Brew House Göteborg blir än mer känt och etablerat som en innovativ mötesplats i Göteborgsregionen med musik, ljud och bildproduktion i fokus, som kan stimulera företag att växa och utvecklas.

Ett delmål är att Brew House Göteborg med hjälp av donationsmedlen från Stenakoncernen också skall etableras som en plantskola för unga förmågor och tillväxtföretag verksamma inom musik, media, ljud och bild. Inkubatorn Brew House Innovation skall utveckla minst 10 företag och deras produktidéer.

Målet att öka sysselsättningen till 13 000 verksamma personer inom branschen kvarstår.

De planerade aktiviteterna skall skapa förutsättningar för möten, evenemang, kompetensutveckling och nätverksbyggen, som kan generera nya och ökade kontaktytor och bidra till en ökad affärs- och produktutveckling för kultur- och medieföretag.

Ett ytterligare mål är att etablera internationella kontakter i Brew House Göteborg till gagn för de 70 företag, som idag är hyresgäster där.

KLUSTER- OCH AFFÄRSUTVECKLANDE PROJEKT

STRATEGIER

- Skapa möten som utvecklar nya nätverk och kontakter samt genererar en kunskaps- och kompetensutveckling.
- Inbjuda till visningar, studiebesök, seminarier och musikprogram i Brew House Göteborg.
- Initiera delprojekt för verksamhetsutveckling.
- Uppföljning av företagets verksamhet och utveckling
- Etablera regionala, nationella och internationella kontakter, som kan bidra till ökad musikkonsumtion och möjlighet att vidga marknaden för musik, bild och evenemangsföretag.
- Intensifiera programverksamheten i Brew House genom ett nyinrättat programråd och dess fyra undergrupper.
- Utbildning/utveckling musik, bild, teknik- och ungdomkulturåret ”Ung Kultur 007”
- World New Music Days (2009)
- Samverkan Brew House företag
- Överföra projektet Kultur- och mediaproduktion till Tillväxt Mikro samt inom ramen för Tillväxt Turism fokusera på kulturturism, som går utmärkt att kombinera med musik i fokus.

AKTIVITETER

I Brew House Göteborg planeras bli följande 2007

- Invigning Ung Kultur 007
- Stenadagen 8 april 2007 med nyskapad musik av unga talanger
- Musik Direkt Classical festival
- Stipendiegala
- Nutida musikfestival
- Future Sound Musikmässa med ny teknik
- Kulturnatta
- Kulturknatta för de yngsta – visa, prova, experimentera med ljud och bild
- Kulturfrukost paneldebatt om Ungdom och kulturskapande, musik, livsstilar och trender
- Konsert Music Against Violence 24 oktober 2007
- Mode och Musik. Programkväll i samarbete med designprojektet ADA
- Brew Housedagen – utställningar och program i samverkan med Brew House-företagen
- Internationell konferens om Kultur och Utbildning
- Utbildningsdagar Kvinnor, musik/film/media/bild och teknik
- Konferens om Kulturturism. Svensk-finskt arrangemang i samband med Finnkampen med efterföljande finsk tangoafton
- Nätverksträffar för eventföretag
- Sponsorträffar

MÅLGRUPP

Företag, organisationer, institutioner, studieförbund, utbildningsanordnare verksamma främst inom kultur- och medieområdet men även företag och personer verksamma inom annat näringsliv som exempelvis turistnäringen. Speciellt fokus ägnas även fortsättningsvis företag i Brew House Göteborg och kvinnliga entreprenörer/företag med tillväxtpotential inom kultur och media.

SAMARBETSPARTNERS

Företag verksamma inom kultur, media, bild, film och turism.

Samverkanspartner bl a KulturUngdom, Högskolan för Scen och Musik, Artisten, SAMI, GR regionens kulturskolor, Studieförbund, Brew House-företag (70 st) Designprojektet ADA Kulturverkstan, Föreningen Kultur och Näringsliv.

REGIONALT SAMARBETE

Regionalt samarbete äger rum med GR regionens näringslivs- och kulturchefer.

Samarbetsformerna mellan Brew House Göteborg och regionens kultur- och musikskolor skall utvecklas samt samverkan med Västra Götalandsregionen i kulturturistiska frågor.

KLUSTER- OCH AFFÄRSUTVECKLANDE PROJEKT

GLOBALT SAMARBETE

Fördjupat och kontinuerligt samarbete finns sedan flera år med Finland vilket bl a resulterat i de Blåvita veckorna, som genomförts i samband med Finnkampen i Göteborg. Ett nytt koncept för samarbete Göteborg-Finland utformas inför 2007 års Finnkamp i Göteborg.

Internationella studiebesök tas ibland emot i Brew House, som väcker stort intresse. Önskemål för musiksamverkan finns från Tyskland (Hamburg), Norge (Bergen), Belgien (Kortrijk), Kina (Shanghai) och Frankrike (Lyon).

Något etablerat och strukturerat långsiktigt samarbete finns dock ej ännu med Brew House som plattform. Däremot arbetar många företag var för sig på en internationell marknad. Diskussioner pågår med ett flertal företag att hitta utvecklande och strukturerade former för musiksamverkan tex med Kina och Finland.

GOart, Orgelkonstens Vänner och Den internationella Orgelakademien som kultur-/medieprojektet medverkat i har ett starkt och väl uppbyggt internationellt nätverk och samverkar kontinuerligt med ett flertal länder, som t ex USA, Korea, Frankrike, Österrike, Spanien, Danmark, Tyskland och Italien. GOart är en stor exportör av tidig musik, orglar och klavikord samt export av spetskompetens inom området orgelbygge och restaurering av orgelpipor.

Logistik och Transport

NULÄGE

Som en följd av världshandelns snabba ökning vidareutvecklas Göteborgsregionen som ett internationellt logistikcentrum för Norden och alltmer för Östersjöregionen. Nya etableringar sker successivt och godsvolymer ökar. Företagen effektiviserar sin verksamhet kontinuerligt. Göteborgsregionen har ca 29 000 personer sysselsatta inom logistik- och transportsektorn.

LÅNGSIKTIGT MÅL 2007 – 2010

- 1 400 nya arbetstillfällen 2007–2010
- Förstärka Göteborgsregionens konkurrensfördelar genom goda logistik- och transportmöjligheter och därigenom bidra till tillväxt och ny sysselsättning i näringslivet generellt.

MÅL 2007

- Vidmakthålla Nöjd kund index, NKI, från 2004 på 73.
- Projektets verksamhet skall bidra till en förbättrad logistik och infrastruktur för regionens företag samt till att 350 nya arbetstillfällen skapas.

STRATEGIER

- Vidareutveckla och vidmakthålla infrastrukturen för de fyra transportslagen och för IT i internationell toppklass.
- Vidareutveckla och marknadsföra regionens universitetsresurser som nordiskt centrum på området.

- Marknadsföra Göteborgsregionens förutsättningar inom logistik- och transportsektorn dels för näringslivet generellt, dels för logistik- och transportföretag.

AKTIVITETER

- Utveckla och marknadsföra konceptet rörande regionens logistikfaktor, för att därigenom stärka regionens konkurrenskraft för befintliga och nya företag. Arbetet sker i samverkan mellan Göteborgs Hamn, Sjöfartsverket, Banverket, Vägverket och Landvetter Airport.
- Vidareutveckla kompetenscentrum för logistik och transport i Göteborg, bl a för att näringslivet skall ha tillgång till elever med logistikinriktning på tekniska, ekonomiska, juridiska, maritima och IT-utbildningar och därigenom stärka sin konkurrenskraft. Arbetet sker i samverkan med Logistik och Transport Stiftelsen LTS.
- Delta i projektet Transportutveckling i storstad, för att medverka till miljövänligare, konkurrenskraftiga fordon och bränslen.
- Delta i GO-samarbetets arbetsgrupp för kommunikationer, för att bl a verka för att påbörja genomförandet av en ny järnväg Oslo-Göteborg
- Delta i Skandinaviska Arenans referensgrupp för infrastruktur, för att medverka till en förbättrad infrastruktur mellan Oslo och Berlin.
- Delta som huvudman och utveckla Logistik- och Transportmässan i Göteborg.

KLUSTER- OCH AFFÄRSUTVECKLANDE PROJEKT

- Delta i IT-sekretariatet för att Göteborgsregionens IT-infrastruktur skall utvecklas i världsklass.
- Utveckla Logistics Arena på Lindholmen Science Park, för att medverka till ett ökat utbyte mellan forskning och näringsliv.
- I samverkan med Luftfartsverket, Landvetter Airport och Göteborg & Co medverka till en långsiktigt omfattande ökning av Göteborgsregionens non-stop-linjer för passagerare. År 2007 förväntas omkring fem nya linjer etableras.
- I samverkan med Luftfartsverket och Landvetter Airport medverka till en långsiktigt omfattande ökning av antalet interkontinentala linjer för fraktskinner till Landvetter Airport. År 2007 förväntas två till tre nya linjer etableras.

MÅLGRUPP

Industri-, handels- och transportföretag.

SAMARBETSPARTNERS

Industri-, handels- och transportföretag samt infrastrukturverken. Logistik och Transport Stiftelsen LTS med sitt nätverk samt Lindholmen Science Park.

REGIONALT SAMARBETE

Logistik och Transport arbetar för att förbättra förutsättningarna för verksamheter i hela Göteborgsregionen.

GLOBALT SAMARBETE

Ansvarar för samarbetet med Lyon-regionen, Frankrike. Samarbetet omfattar miljö respektive logistik och transport. Samarbete rörande finans och automotive planeras utvecklas.

Medicinsk Framtid i Väst

NULÄGE

I dagsläget finns ca 300 biomedicinska bolag i Göteborgsregionen med ungefär 6 700 anställda. Ledande akademisk forskning finns inom flera ämnesområden. Två områden med såväl akademisk som näringslivsspets är hjärt/kärl och ämnesomsättningssjukdomar samt biomaterial och cellterapi. Inom dessa två områden har Sahlgrenska akademien utsetts till nationella kompetenscentra.

MÅL 2007

- 15 nya biomedicinska bolag.
- 300 nya arbetstillfällen.
- Ett NKI över 56
- Ökad spetskompetens i Göteborgsregionen.
- Ökad växelverkan mellan företag, Sahlgrenska akademien, Chalmers och Sahlgrenska Universitetssjukhuset.
- Utvecklad infrastruktur, inkluderande utvecklingen av Sahlgrenska Science Park.
- Implementering av innovationssystemet GöteborgBIO.
- Ökat sådd- och riskkapital

STRATEGIER

- Vidareutveckla det biomedicinska innovationssystemet, GöteborgBIO, i Göteborgsregionen med stöd av bl a Vinnova.
- Stärkt samarbete mellan universitet, sjukvård och näringsliv.

KLUSTER- OCH AFFÄRSUTVECKLANDE PROJEKT

- Vidareutveckling av forskarparken Sahlgrenska Science Park och dess inkubator verksamhet.
- Planera för vidareutveckling av Medicinareberget som ett ledande centrum för medicinsk utbildning och forskning, högspecialiserad sjukvård samt näringslivsutveckling.

AKTIVITETER

- Implementeringen av innovationssystemet GöteborgBIO är i full gång. Institutet för Biomaterial och Cellterapi (IBCT) är etablerat och har kommit igång med sin verksamhet. Sex projekt pågår. Inom området kardiovaskulära och metabola sjukdomar (CVM) pågår åtta projekt med kommersiell potential. På skolan GIBBS har sex projekt startats. Tredje kullen studenter tas in hösten -07 och andra kullen examineras vid höstterminens slut. Målet är mångfald bland studenterna. Inkubatorn har tagit in sex nya projekt. GöteborgBIO har på ett kraftfullt sätt kommunicerat aktiviteter i regionen för omvärlden.
- MedCoast Scandinavia är inne i en operativ fas som medlemsförening och kommer under paraplyet Skandinaviska Arenan att samverka med Lund/Malmö och Köpenhamn.
- Biotechprojekt i samarbete med ISA och regionala partners fortsätter.
- Delta i mässorna Bio 2007, USA och Biotech Forum, Stockholm.
- Kompetensöverföring vid seminarier och via hemsidor.

MÅLGRUPPER

- Utländska läkemedels-, biotech-, medicintekniska- och venture capital bolag.
- Prioriterade marknader är USA, Japan, Kina och Europa.
- Biomedicinska bolag i regionen.
- Sahlgrenska akademien, Chalmers och Sahlgrenska Universitetssjukhuset.

SAMARBETSPARTNERS

Invest in Sweden Agency (ISA), UD, Exportrådet, Göteborgs Universitet och Chalmers, Biomedicinska näringslivet samt riskkapitalbolag, Västra Götalands Regionen, Oslo, Lund/Malmö, Köpenhamnsregionen, Connect, Venture Cup, Vinnova.

GLOBALT SAMARBETE

Genom organisationen MedCoast Scandinavia samarbetar Göteborgsregionen med Osloregionen inom det biomedicinska fältet. Tillsammans med ISA bearbetas marknaderna USA, Storbritannien, Indien, Kina och Japan. Egna samarbeten sker med Shanghai, Michigan och North Carolina.

ADA – en mötesplats för design och marknads-kommunikation

NULÄGE

Designområdet i Göteborg utvecklas vad det gäller specialiseringar, utbildning och forskning. Reklambyråerna i Göteborg går bäst i Sverige, 2005 ökade intäkterna med hela 14 procent medan Stockholmsbyråernas ökning låg på 9 procent enligt Institutet för reklam och mediestatistik. Behovet av att arbeta för ett starkt kreativt klimat i Göteborg och i regionen anses viktigt både inom företrädare för industri och konsultbranschen samt utbildning och forskning. Detta för att behålla, utveckla och attrahera de bästa aktörerna inom design och marknads-kommunikation.

LÅNGSIKTIGT MÅL 2007-2010

Mötesplatsen skall skapa förutsättningar för kreatörer att utvecklas och på så sätt verka för ett framgångsrikt kreativt klimat med nationellt/internationellt erkännande för design och marknads-kommunikation. Förutsättningarna skapas utifrån redan befintliga initiativ i Göteborgsregionen samt utifrån Göteborgs särart.

MÅL 2007

Mötesplatsen skall verka för att kreatörer får bättre kontaktvägar och större kännedom om varandras professionella kompetenser samt lättare att nå varandra för samarbeten. Mötesplatsen vill stärka regionens närhet till media.

KLUSTER- OCH AFFÄRSUTVECKLANDE PROJEKT

Mötesplatsen skall också arbeta med kompetensutveckling och utbildning, fler kreatörer ska känna att de vill och kan driva företag. Under 2007 skall Mötesplatsen även arbeta för en etablering av en fysisk plats för kreativ utveckling.

STRATEGIER

För att nå uppsatta mål arbetar ADA strategiskt med att skapa forum där människor inom design och marknadskommunikation kan mötas. ADA skall vara en spindel i nätet till dess målgrupp och därför arbeta med att hitta former för hur information kan spridas genom ADA samt arbeta för att lyfta fram intressanta och relevanta frågor som berör och attraherar ADA:s målgrupp.

AKTIVITETER SAMARBETE MED CFK

CFK (Centrum för Konsumtionsvetenskap, Handelshögskolan vid Göteborgs universitet). CFK kommer under hösten 2006 och våren 2007 att genomföra en förstudie under titeln ”Marknadskommunikation i mångkultur nya bilder av kropp, kön och sociala relationer”. Förstudien är, än så länge, en projektskiss, som tar upp frågor kring hur västsvensk marknadskommunikation är med i processen och möjligen skapar nya bilder av kön, sexualitet, kropp och sociala relationer. ADA kommer tillsammans med CFK att genomföra workshops inom ramen för förstudien. Tanken är att workshopresultatet skall dokumenteras och distribueras till intresserade samt ligga till grund för CFK:s fortsatta forskning.

MÅNADENS POST

Under hösten 2006 startar ADA Månadens Post. Syftet med Månadens Post är att rikta blickarna utåt och inspirera ADA:s målgrupp med ny input. En gång i månaden ber ADA personer i olika städer/länder att skriva en reflektion kring vad som sker i en stad/land. Texten skall ha en koppling till design och marknadskommunikation och publiceras på ADA:s hemsida. Månadens post kommer kontinuerligt en gång i månaden under 2007.

ADA UT NÄRINGS LIV

ADA vill nå ut till fler av sina målgrupper och vill därför under hösten/vintern 2006/2007 träffa de stora företagen i Göteborg. ADA kommer att hålla i en workshop under temat: ”Om vi vill verka och bo i den här staden och fortsätta att bli ännu mer attraktiva på den nationella/internationella marknaden vad skall vi stärka?”

Workshopen leds av professionella workshopsledare och ADA.

ENTREPRENÖRSKAPSUTBILDNING

Ansökan för en gemensam entreprenörskapsutbildning för kreatörer har lämnats in på KK-stiftelsens initiativ. Projektiden är ett samarbete mellan mötesplatserna i Malmö, Stockholm och Göteborg samt konsthögskolorna på respektive ort (K3/Beckmans/Konstfack/HDK). Genom ett öppet samarbete som tar tillvara på varje ords särart skall utbildningen försöka hitta nya möjligheter och metoder, grundat i de samlade erfarenheter

och utgångspunkter som varje högskola tar med sig in i samarbetet.

TILLVÄXTSTRATEGI – FUNKUTBILDNING

KK-stiftelsens FUNK-utbildning är påbörjad och ska genomföras fram till januari – februari 2007. Syftet är att ta fram en tillväxtstrategi utifrån Göteborgs särart inom områdena design och marknadskommunikation och gränssnittet dem emellan. Processledare är tillsatt. FUNK-utbildningen i Göteborg sker parallellt med sju av KK-stiftelsen initierade mötesplatser för upplevelseindustrin.

WORKSHOP CITYBRANDING

Utifrån förutsättningen att människor förändras och diskutera kring Citybranding. Hur kan man diskutera kring Citybranding överhuvudtaget? Hur kan man göra det i vår region? Målet är att under en 24-timmars workshop se vad Göteborgsregionen har för möjligheter att tala om Citybranding. Workshopen är ett initiativ från SVID och leds av dem.

EFTERSNACK

Seminarie serien Eftersnack fortsätter med tre tillfällen under hösten 2006 och ett tillfälle i månaden under 2007, med uppehåll i juni, juli och augusti.

KLUSTER- OCH AFFÄRSUTVECKLANDE PROJEKT

PECHA-KUCHA

Pecha-Kucha är ett utarbetat möteskoncept från Japan. Pecha-Kucha syftar till att öka kännedomen om vilka som arbetar inom design och kreativa näringar, i det här fallet Göteborg. ADA kommer vara med som en av Pecha-Kuchas samarbetspartners när den första kvällen arrangeras i december i Göteborg. Pecha-Kucha kommer ske kontinuerligt med ytterligare två/tre tillfällen våren 2007.

FILMFESTIVALEN 2007

ADA vill göra en aktivitet för studenter under filmfestivalen i GBG 2007. Förslagsvis ett Rookies-arrangemang där man bjuder in studenter från Artisten, Filmhögskolan, HDK, Fotohögskolan. Projektet blir förhoppningsvis ett samarbete med GBG:s filmfestival och Brewhouse.

UTSTÄLLNINGEN DESIGN 5

Svensk Form, Sveriges Reklamförbund och SVID delar ut ett pris till ”Sveriges bästa design”. Utöver de designlösningar som belönats med Design 5-priset ingår nominerade projekt i utställningen med samma namn. ADA vill ev arbeta för att utställningen ska komma till Göteborg. Möjliga utställningsplatser kan vara Nordstan, Stadsmuseet, Röhsska, Navet, NK, Centralstationen, Viktoria Arena.

ADA UT SKOLOR

ADA vill nå ut till fler av gymnasieskolorna i Göteborgsområdet. ADA utkonceptet utvecklas först i ADA utnäringsliv och metoden anpassas därefter för att appliceras på skolor. Planen är att ADA ut sedan ska genomföras med fler av målgrupperna.

MENTORSKAP

Många kreatörer, studerande och yrkesverksamma, saknar kontakter och nätverk. Det kan vara svårt att få kontakt med en coach, mentor eller idol. Detta vill ADA hjälpa till med genom att starta en aktivitet där vi för de verksamma erbjuder vårt nätverk och på så sätt tar fram mentorer som passar varje individ.

MÅLGRUPP

Kreatörer (yrkesverksamma, studerande, forskare) inom design och marknadskommunikation samt gränssnittet dem emellan. Mötesplatsen vänder sig i första hand till kreatörer verksamma i Göteborg.

SAMARBETSPARTNERS

ADA är finansierat av KK-stiftelsen och BRG, som även är projektägare. ADA samarbetar bland andra med Svenska Form Väst, SVID, Sveriges Designer, CFK, RåvaraKvarnen, Pecha-Kucha, GBG universitet, Handelshögskolan, Restaurang Respekt, Filmfestivalen, Brewhouse, KK-stiftelsens mötesplatser, genom sina olika aktiviteter.

Genom sin styrgrupp samarbetar ADA med AB Volvo, Propeller by Semcon, Volvo Cars, IKEA, F&B, Hampf Design, Lots Design, HDK, Handelshögskolan i GBG, Chalmers och CFK vid Göteborgs universitet.

REGIONALT SAMARBETE

Konkret samarbetar ADA regionalt, med organisationer som rör design, konst och konsthantverksrelaterade organisationer, genom ett gemensamt nyhetsbrev som går ut en gång i månaden. ADA är en av tretton avsändare till nyhetsbrevet som är initierat av Svensk Form Väst.

ADA bjuder några gånger om året in till rundabordsamtal med regionala aktörer. Syftet är att representanter från företag, institutioner och företag skall få tillfälle att mötas och tala om aktuella och relevanta frågor. I april bjöd ADA exempelvis in representanter från samtliga design/konst högskolor i regionen.

Eftersnack är ett samarbete med Sveriges Designer Väst.

GLOBALT SAMARBETE

ADA har ambitionen att förankra mötesplatsen internationellt genom att delta i utvalda nätverk, internationella samarbeten samt ett aktivt deltagande i, för ADA relevanta och internationella, organisationer. ADA vill även vara med och lyfta fram initiativ från Göteborgsregionen i internationellt sammanhang.

KLUSTER- OCH AFFÄRSUTVECKLANDE PROJEKT

Samarbete

Business Region Göteborg AB har initierat ett flertal projekt som sedan övergått i egna organisationer. I dessa projekt ingår Business Region Göteborg AB som en aktiv samarbetspartner. Dessa projekt medverkar som viktiga delar för att uppnå Business Region Göteborgs AB syfte och mål:

ALMI Företagspartner Väst/Start Invest:
Almi Företagspartner Väst är en betydelsefull, stödjande finansiell verksamhet som erbjuder lånekapital och riskkapital till företag i Västsverige. Almi Företagspartner Väst/Start Invest kan på så sätt komplettera Business Region Göteborg AB:s tillväxtarbete inom Tillväxt 2000 och Tillväxt Mikro där Business Region Göteborg AB står för kunskaps- och utvecklingsarbete och där Almi Företagspartner Väst/Start Invest kan bidra med finansiella lösningar. Business Region Göteborg AB är delägare och ingår i styrelsen för båda.

FinansKompetensCentrum:
FinansKompetensCentrum är en oberoende ideell förening med syfte att stärka och förtydliga Göteborgsregionen som regionalt finanscentrum. Finanssektorn är en tillväxande bransch som har stor betydelse för regionens affärsmiljö. Föreningen bildades 2001 och har idag ett drygt 60-tal medlemmar bland regionens finansföretag. Föreningen bidrager till en

samverkan mellan näringsliv och akademi för att utveckla den finansiella kompetensen, stödja utvecklandet av finansiell infrastruktur samt befrämja marknadsföringen av Göteborgs finanscentrum. Föreningen anordnar internationella och regionala konferenser, medlemsmöten samt stödjer verksamhet inom fyra fokusgrupper. Dessa behandlar riskkapitalmarknaden, trade finance-tjänster, treasury-tjänster samt utbildning/forskning inom finans.

Business Region Göteborg AB, som är huvudmedlem, innehar ordförandeskapet samt utför administrativa tjänster åt föreningen.

Brew House Göteborg:
Brew House Göteborg är ett kreativt center med inriktning på musik- och filmproduktion, samt näraliggande branscher, som inbjuder till samarbete och nätverksbyggande. I husets dryga 5 000 kvm hyr ca 70 företag inom den här branschen lokaler. Restaurang finns också. Hyresgästerna bildar en ideell förening som ansvarar för husets driftuthyrning. Den ideella föreningen äger i sin tur ett AB som ansvarar för att den stora lokalen på ca 600 kvm uthyres till arrangemang av olika slag. I Brew House har också startats en Inkubator som vänder sig till samma bransch med rådgivning inför nystartande av företag, där Business Region Göteborg innehar ordförandeskapet.

Business Region Göteborg AB tillsätter ordförande i båda föreningarna och bistår med administrativa resurser.

Internationella Företagarföreningen i Sverige (IFS):

IFS är en obunden ideell förening med uppgift att främja invandrarföretagandet i Sverige. Business Region Göteborg AB innehar ordförandeskapet för IFS i Västsverige och är en av tre huvudmän.

Kinarådet:

Kinarådet är en ideell förening, med syfte att främja Sveriges och svenskt näringslivs image och konkurrenskraft i Kina. Föreningen skall också verka för att samordna svenska resurser till stöd för enskilda företag och grupper som samverkar. Business Region Göteborg AB bidrar med vice ordförandeposten i styrelsen för Kinarådet samt utför administration och ekonomi för föreningen.

Lindholmen Science Park:

Lindholmen Science Park är ett geografiskt samlat kluster av världsledande aktörer inom näringsliv, institut och akademi, där Business Region Göteborg AB har en ägarandel samt upprätthåller en styrelsepost och deltar i arbetsutskottet.

Idag finns det mer än 100 företag i området och bland de största bolagen finns Volvo Cars, Volvo Technology, Ericsson, Semcon, Caran Teleca och

KLUSTER- OCH AFFÄRSUTVECKLANDE PROJEKT

Sigma. I området finns även Göteborgs Universitet, Chalmers Tekniska Högskola och det gemensamma IT-universitetet. Här växer ett nytt campus fram, Campus Lindholmen. Totalt finns redan tretusen studenter, forskare och lärare verksamma på Chalmers Lindholmen och IT-universitetet. Lindholmen Science Park är en del av Norra Älvstranden där en ny stad för 60 000 personer växer fram.

Livsmedel i Väst:

Livsmedelsnäringen är en betydelsefull västsvensk tillväxtbransch, som redan i dag sysselsätter ca 25 000 personer och omsätter ca 25 miljarder kronor, men som också står inför stora förändringar. Nya krav, behov, trender och en ny konkurrensbild skapar hot men också möjligheter.

Nya mötesplatser för ett gränsöverskridande samarbete mellan näringsliv, forskningsorganisationer och offentlig förvaltning krävs. Mot denna bakgrund har Livsmedel i Väst arbetat för och fått acceptans för inrättandet av Food and Health Concept Centre – ett kompetenscentrum för samverkan, utveckling, profilering och tillväxt inom livsmedelsnäringen i Västsverige.

Centret är av strategisk betydelse för näringslivsutvecklingen i regionen genom att öka kunskapsinnehållet i näringen samt därigenom förhindra en utarmning av den regionala livsmedelsanknutna forskningen.

Centrets huvuduppgift blir att medverka till skapandet av:

- ökade forskningsresurser inom regionen
- bättre förutsättningar för näringen att utveckla nya produkter utifrån de trender som nu skapas.

Business Region Göteborg AB upprätthåller posten som vice ordförande i föreningen.

Sahlgrenska Science Park:

Sahlgrenska Science Park bildades för att ta tillvara och stödja den entreprenörsanda som präglar Göteborgsregionen. Målsättningen är att skapa en god tillväxtmiljö för forskningsanknutna biomedicinska företag, och genom detta stödja nyföretagande och kommersialisering. Business Region Göteborg AB medverkar som huvudman och upprätthåller vice ordförandeposten i Sahlgrenska Science Park. Inkubatorn där Business Region Göteborg innehar ordförandeskapet vänder sig till samma bransch med rådgivning till nystartade företag.

Stiftelsen för kooperativt nyföretagande:

Stiftelsen har till uppgift att underlätta kooperativt nyföretagande. Här kan nya kooperativ, eller kooperativ som utvidgar verksamheten, söka hjälp med borgen för vanliga banklån och i undantagsfall bidrag. Business Region Göteborg AB upprätthåller posten som ordförande i

stiftelsen och är också representant i Kooperativ konsults styrelse. Kooperativ konsult är Göteborgsregionens lokala kooperativa utvecklingscentrum. De ger bl a kostnadsfri rådgivning till blivande medlemsägda verksamheter, allt från föräldrakooperativ till konsultföretag, eller kooperativ där soloföretagare samverkar om t ex lokal. Business Region Göteborg AB är medfinansier.

| Finansiella insatser i samarbete (TSEK) | |
|---|-------|
| ALMI | 4 195 |
| SBIC Ideella föreningen | 800 |
| IFS | 600 |
| Lindholmen Science Park | 500 |
| Brew House Göteborg | 500 |
| Kooperativ konsult | 300 |
| Venture Cup | 200 |
| Livsmedel i Väst | 51 |
| Träförädling | 20 |
| LTS | 20 |
| Kinarådet | 10 |
| FinansKompetensCentrum | 5 |

Företagsutvecklande projekt skall stödja Göteborgsregionens långsiktiga tillväxt och kompetensförsörjning. Projekten syftar till att ge regionens innevånare möjlighet till ett varierat utbud av arbeten i intressanta tillväxtföretag inom en mängd olika branscher. Företag som finns eller tänker etablera sig i Göteborgsregionen skall hitta nya medarbetare med rätt kompetens. Business Region Göteborg skall genom tillväxtprojekten erbjuda en intressant tillväxtarena och utvecklingscenter för långsiktig tillväxt och sysselsättning för företag i olika storlekar och tillväxtskeden. Här kan företag mötas för att utvecklas individuellt eller tillsammans i grupper och nätverk tillsammans med offentliga eller privata aktörer samt med högskole-/universitetskontakter viktiga för deras utveckling.

Tillväxtprojekten

NULÄGE SMF

Det finns ca 28 500 arbetsställen i SME, små och medelstora företag, (Källa CFAR 1–199 anställda) i Göteborgsregionen. Dessa företag är mycket viktiga för att ge arbete till regionens medborgare inom ett brett spektra av yrken. Tillsammans har medlemsföretagen i Tillväxtprojekten fler anställda än det näst största företaget i regionen. De flesta medlemsföretagen drivs av en entusiastisk entreprenör som utan ledningsgrupp eller professionell styrelse byggt ett framgångsrikt företag. Många har också en reell fortsatt tillväxtpotential. Ofta upplever dock företagsledaren svårigheter och hinder och tvekar inför vissa utvecklingskedan. Hindren kan bestå av ledarens tids- och kompetensbrist som i sin tur leder till brister i organisation, långsiktiga strategier och likviditet. Andra hinder kan vara förestående generationsskifte, global konkurrens eller att man med specialiserade produkter tidigt måste ut på en tuff internationell marknad. De mindre företagen saknar ofta nätverk och varken vill eller kan köpa eller anställa extern kompetens.

SPECIELLA SATSNINGAR UNDER 2007

Tillväxtprojekten visar att många SME-företag med rätt inspiration och stöd kan fortsätta att växa långsiktigt, ofta internationellt. Med ökad kompetens, starka nätverk och bättre strategier följer även bättre lönsamhet och förmåga och vilja att anställa nya medarbetare. Vi vill utveckla vår

tillväxtarena att bli ett utvecklingscentrum för hela kedjan SME, allt från nystart till medelstora företag. Inför nya omvärldsförändringar och behov kommer vi under 2007 att lägga fokus på förnyelsearbete, produktutveckling, marknadsutveckling och exportsatsningar. Vi skall arbeta mer selekterat mot olika grupper och lokala områden och även satsa på solo- och nystartade företag.

LÅNGSIKTIGA MÅL 2007 – 2010

Övergripande mål är långsiktig och lönsam tillväxt och sysselsättning.

- Tillväxten skall vara högre i medlemsgruppen än i den totala målgruppen.
- Olika branscher och alla deltagande kommuner skall vara representerade.
- Andelen deltagande företag som drivs av kvinnor skall vara 25 %.
- NKI skall vara 70 och visa 60 % samband till vårt bidrag till tillväxt.

MÅL 2007

- Totalt 850 aktiva medlemmar, varav 200 nya och 25 % drivs av kvinnor.
- Beståndsvård; besöka minst 1 000 företag i Göteborgsregionen.
- 200 utförda rekryteringar, varav 50 % rekryteras bland arbetslösa.
- Företagen skall nyttja 4 500 rådgivningstimmar.
- 30 företag skall delta i Tillväxtprogram eller kvalificerad tillväxtrådgivning.
- Företag från regionens alla kommuner skall delta.
- NMI skall vara 80.

STRATEGIER

Tillväxtprojekten skall vara en självklar arena för tillväxt. Där skall företagsledare, organisationer, högskola och andra kompetensgivare/aktörer mötas och utveckla idéer, erfarenheter och kunskaper. Vi skall samarbeta med andra myndigheter och aktörer som bidrar till start, utveckling och tillväxt av SME. Genom en ny checklista för tillväxtanalyser kan vi bättre selektera och matcha grupper och erbjudanden. Genom utvecklingsarbete i grupp kan vi erbjuda fler företag, speciellt de minsta, att höja sin kompetens på ett kostnadseffektivt sätt samtidigt som vi fördjupar individuell, kvalificerad rådgivning till de medlemmarna som har störst tillväxtpotential, ca 25%. Speciella satsningar skall ske mot ungdomars, kvinnors och invandras företagande samt till grupperna 1–10 anställda, produktionsföretag, agenturer och turistföretag.

Vi skall vara en neutral tillväxtarena för erfarenhets- och kompetensutbyte mellan företag, offentlighet och olika kunskapsaktörer inom följande områden:

- Affärsutveckling/Tillväxt
- Marknad/Internationalisering
- Ledarskap/Organisation
- Lönsamhet/Finansiering

Våra aktiviteter skall ge företagsledningen inspiration, kompetenshöjning och konkret rådgivning för att undanröja tillväxthinder och tillvarata och utveckla tillväxtpotentialer. Alla aktiviteter skall vara anpassade till företagens olika behov och

förutsättningar och fokusera på långsiktig och lönsam tillväxt. Genom offentlig upphandling har vi valt ut ett 40-tal rådgivare och konsulter som arbetar som bollplank och coacher, inte genomförare. Genom våra medarbetares engagemang och kompetens, uppföljningar och analyser samt utvecklade IT-hjälpmiddel skall vi ge företagen bra kundservice och rätt utvecklingsstöd. Arbetet sker under projekten Tillväxt Start, Tillväxt Mikro, Tillväxt 2000 och Tillväxt Turism.

AKTIVITETER

- Marknadskampanjer, PR och nyhetsblad för målgrupperna
- Urval, informationsmöten, företagsbesök för beståndsvård och matchning av behov och erbjudanden
- Analys av respektive företags hinder och tillväxtpotentialer
- Rådgivning, coachning, mentorskap, speedteam – individuellt och i grupp
- Tematiska nätverk/workshops för erfarenhetsutbyte och kompetenshöjning
- Seminarier, företagsträffar, events – Inspirationsdagen (15 årsjubileum)
- Korta utbildningar samt fördjupningsprogram med olika teman
- Rekryteringsservice och relevanta arbetsmarknadsprogram
- Utbyte mellan högskola, företag och andra utvecklingsprojekt
- SpeedTech, för kunskapsintensiva små företag med internationell fokus
- Utvecklingsnätverk och seminarier för kvinnliga ledare

- Utveckla nyföretagande och soloföretagande, spec. fokus på invandrare och ungdomar
- Tillväxtutmärkelser
- Uppföljning, utveckling – statistik, NKI och benchmarking
- NMI, medarbetaraktiviteter och kompetensutveckling
- Generationsskifte av projektledningen

MÅLGRUPP

Målgrupp är SME i Göteborgsregionen med potential och vilja att växa på en marknad större än den regionala. Främst vänder vi oss till företag inom tillverkning, tjänster, partihandel och turism; 7 000 mikroföretag med 1–4 anställda, 3 500 företag med 5–249 anställda, ca 350 turistföretag. Nystartare och soloföretagare som vill utvecklas för att växa.

SAMARBETSPARTNERS OCH FINANSIERING

Västra Götalandsregionen står tillsammans med Business Region Göteborg och deltagande företag för finansieringen. Länsarbetsnämnden bidrar med rekryterare från Af Teknik/Ekonomi. Dessa organisationer tillsammans med Länsstyrelsen i Västra Götalands län utgör styrgrupp. Övriga samarbetspartners är ALMI, NFC, IFS, Kooperativ Konsult och olika inkubatorer, NUTEK, Exportrådet, Västsvenska Turistrådet, Göteborg & Co, Turismens Utredningsinstitut, Högskolor och Universitet samt övriga aktörer.

REGIONALT SAMARBETE

Tillväxtprojekten arbetar för samtliga Göteborgsregionens kommuner. Urval, marknadsföring, företagsbesök, olika informationsaktiviteter och uppföljning sker i nära samarbete med näringslivsansvariga. Kommunernas och Västra Götalandsregionens prioriterade mål styr i berörda delar våra mål.

GLOBALT SAMARBETE

Tillväxt 2000 utvecklar nätverksarbete för företag med inriktning på samarbete/export till Kina och Östeuropa. Vi skall försöka etablera erfarenhetsutbyte inom företagsutveckling och tillväxt med någon motsvarande organisation i Europa. Möjligheter till projekt och/eller samfinansiering genom EU eller andra aktörer skall undersökas.

Idénet

NULÄGE

Idénet är ett nätverk som består av de organisationer som hjälper innovatörer och entreprenörer och har bidrag från Västra Götalandsregionen eller från BRG .

IFS, NFC och Koopertaiv Konsult har idag viss gemensam information och rådgivning.

Idénet har utställningar i form av Idécafé då samtliga organisationer medverkar.

LÅNGSIKTIGT MÅL 2007-2010

Att gemensamt göra det lättare för innovatörer och entreprenörer att få snabb erforderlig hjälp. Att bredda utbildningsutbudet för ovanstående målgrupp.

Att bygga upp ett nätverk av företag som kan vara mentorer eller att på andra sätt hjälpa innovatörer att snabbt komma ut på marknaden.

MÅL 2007

Ta fram nytt marknadsföringsmaterial och en marknadsföringsmanual. Fastställa hur organisationerna skall arbeta effektivare och inom vilka områden som ett ökat samarbete kan gynna kunderna.

MÅLGRUPP

Innovatörer och entreprenörer.

SAMARBETSPARTNER.

Samtliga inkubatorer i regionen.

Prototypverkstan

NULÄGE

Det är ca 32 medlemmar och 2005 togs fram 28 prototyper. Idag finns en ansvarig person i verkstan och fler yngre personer har gått in som medlemmar.

LÅNGSIKTIGT MÅL 2007-2010

- Att medlemsantalet skall vara ca 50 personer och att 40 prototyper tas fram per år.
- Att fyra företag skall starta per år med prototyper framtagna i verkstan som bas.

MÅL 2007

- 45 medlemmar och att 35 prototyper tas fram. Två företag startar med prototyper framtagna i verkstan som bas.
- Lägga upp en egen hemsida och ta fram nytt marknadsföringsmaterial.

MÅLGRUPP

Alla som har en idé och som behöver en mekanisk verstad för att ta fram en prototyp.

SAMARBETSPARTER

Samtliga organisationer ingående i Idénet.

Företagsakuten

NULÄGE

I verksamhetsområdet finns ca 35 000 företag inom Företagsakutens målgrupp (företag med 1–20 anställda). Av dessa har ca 2 000 en eller flera registrerade betalningsanmärkningar. Med rätt insatser kan många av dessa företag få hjälp i tid så att onödiga konkurser kan undvikas och arbetstillfällen räddas. Oavsett konjunktursituation kvarstår efterfrågan på Företagsakutens tjänster.

LÅNGSIKTIGT MÅL 2007 – 2010

- Rädda 320 företag från konkurs och säkerställa 1 200 arbetstillfällen

MÅL 2007

- Rädda 80 företag från konkurs och säkerställa 320 arbetstillfällen.
- Mål för NKI; Vårda och bibehålla index 77.

STRATEGIER

Företagsakuten skall erbjuda 5 timmars ekonomisk och juridisk rådgivning och även bistå vid olika förhandlingstillfällen. Kontaktnät skall byggas med personer och organisationer som kan stödja företagen. Företagen skall nås i ett så tidigt skede som möjligt.

AKTIVITETER

- Analysera målgruppen
- Marknadsföring via media och andra lämpliga kanaler
- Rådgivning till hjälpbehövande företag
- Initiera/delta i seminarier om ekonomiska frågor för målgruppen
- Vidga kontaktnätet i Västra Götalandsregionen som bas för rekrytering av nya företag
- Uppföljning och benchmarking
- Planering av generationsskifte av projektledare.

MÅLGRUPP

Små företag som hamnat i en akut ekonomisk eller juridisk problemsituation men med en i grunden sund affärsidé. Målgruppen har färre än 20 anställda och har en eller flera betalningsanmärkningar. Till målgruppen hör även enskilda näringsidkare som bedriver aktiv näringsverksamhet.

SAMARBETSPARTNERS

Företagsakuten drivs i samverkan med Företagarna, Almi Företagspartner Väst AB, Ackordscentralen Göteborg AB samt Öhrlings PricewaterhouseCoopers AB. Medfinansiar är Västra Götalandsregionen.

GLOBALT SAMARBETE

Företagsakuten Göteborg samarbetar med samtliga kommuner i Västra Götalandsregionen förutom de kommuner som hanteras av Företagsakuten Bohuslän, dvs Bohuslän och Fyrbodalen.

INTERNATIONELLT SAMARBETE

Företagsakuten bedriver inget internationellt arbete.

Tillväxt och kompetens

NULÄGE

Demografisituation som ligger framför oss kräver unik samverkan mellan arbetsliv-kommun-stat i frågan om kompetens-tillväxt och långsiktiga rekryteringsmöjligheter. Ökade kvalitativa insatser inom skola/arbetslivsområdet är en förutsättning för att nå målen.

LÅNGSIKTIGT MÅL 2007-2010

- Kompetenscertifiera eller Diplomera minst 50 företag/organisationer.
- Bidra till att förbättra kompetenstillväxt och långsiktiga rekryteringsmöjligheter i arbetslivet. Detta bl.a. genom drivande av kompetensväxlingsprojektet VINN-VINN och Ungdomsarbetslöshetsprojektet GRUS (Göteborgsregionens Ungdoms Satsning)
- Utveckla/organisera/stödja arbetet runt de arbetspolitiska konsekvenserna i regionen
- Skapa förutsättningar för mötesplatser mellan skolan och arbetslivet.

MÅL 2007

- Tillsammans med ”Valideringscentrum” inom GR se till att den av Business Region Göteborg AB initierade svenska ledningsstandarden och dess vägledning för kompetensförsörjning kommer till praktisk användning.
- Kompetenscertifiera eller diplomera minst 10 företag.
- Stödja SIS i internationaliseringen av Kompetensstandarden för etablering inom ISO.
- Medverka i uppbyggnad och utveckling av ett nationellt certifieringsorgan inom Valideringscentrum och därmed utveckla det operativa arbetet med kompetensförsörjningsstandarden mellan BRG och Valideringscentrum. Detta genom startande av ett dotterbolag till GR ”Kompetens o Valideringcentrum AB”.
- Tillsammans med GR stödja och utveckla kvalitetsarbetet när det gäller skolelevens möjlighet till adekvat praktik.

Driva kompetensväxlingsprojektet VINN-VINN med mål att deltagarna får möjlighet att använda och utveckla sin kompetens i för dem nya företag och organisationer. Här ska vi konkret erbjuda 100 personer praktikplatser ledande mot jobb.

Genomföra ungdomsarbetslöshets projektet ”GRUS” Göteborgs Regionens Ungdoms Satsning.

STRATEGIER

- Identifiera och informera företag som aktivt vill delta i arbetet att få ordning på sin kompetensledningsprocess och därmed upptäcker sina kompetensgap, och med samarbetet VINN-VINN skapa möjlighet till kompetenstillväxt.
- Skapa synergiåtgärder runt arbetsmarkandspolitiska åtgärder (från övertalighet till kompetenstillväxt genom nya arbetsuppgifter).

AKTIVITETER

- Genomföra seminarier, starta nätverk och genomföra utbildningar med små och stora företag/organisationer, bl.a. i samarbete med Tillväxt 2000 och branschprojekten i syfte att dessa ska få kompetens för att certifieras eller diplomeras.
- Driva VINN-VINN, ett samarbete för kompetensväxling.
- Utveckla kontaktytan skola/arbetsliv i regionen.
- Organisera arbetsmarknadsaktiviteter inom BRG genom samarbete med GR, LAN, TRR och övriga organisationer på arbetsmarknaden.

MÅLGRUPP

Företag/organisationer i Göteborgsregionen och i vissa fall även VGR.

SAMARBETSPARTNERS

Länsarbetsnämnden, Länsstyrelsen, AMV (LAN/AF), GR, Göteborgs Universitet, Chalmers, ABF, TRR, VGR och företagsnätverk.

REGIONALT SAMARBETE

SFI yrkesråd med mål att underlätta för invandrare att genom effektiv svenska undervisning lättare bli självförsörjande.

GR arbete inom arbetsmarknadsområdet, Valideringsutveckling, Virtuellt yrkesråd och förstärka skola/arbetslivet genom bättre träffpunkter.

AF och TRR regionalt arbete med kompetensväxling inom näringslivet.

Genom företag/org.nätverk utveckla kompetensförsörjningen inom regionen och även på nationell nivå.

Euro Info Centre Västsverige

LÅNGSIKTIGT MÅL 2007 – 2010

Stärka västsvenska små och medelstora företags internationella konkurrenskraft genom ett bättre tillvaratagande av EU:s möjligheter.

MÅL 2007

- Stärka EIC:s position och öka synligheten, medvetenheten och efterfrågan bland företagen.
- Öka företagets intresse för EU:s möjligheter, t ex EU-finansiering och utländska affärskontakter.
- Öka företagets kunskap om EU, t ex inre marknaden och nya direktiv.
- Öka internationaliseringen och medvetenheten om EU som hemmamarknad hos företagen i Västra Götalandsregionen och Norra Halland.
- Att hjälpa företag att föra fram sina åsikter för att påverka Europeiska Kommissionens arbete.

- Stärka samarbetet med näringslivsorganisationer, näringslivsansvariga och EU-aktörer för att uppnå ett bättre resultat för vår verksamhet.
- Information till BRG:s projekt om EU-finansiering.

STRATEGIER

- Främja små och medelstora företagens deltagande i EU:s sjunde ramprogram för forskning och utveckling (CIP=Program för konkurrenskraft och innovation)
- Medverka i nya projekt för att öka möjligheter till fler aktiviteter, till exempel deltagande på kontaktmässor delfinansierade av EU-medel.
- Särskilda satsningar på specifika områden för att kunna erbjuda högkvalitativa tjänster.
- Nå ut till fler företag genom att arbeta via BRG:s branschprojekt, andra branschkluster och företagsnätverk samt vidareinformatörer som till exempel Tillväxt Mikros rådgivare.

- Öka samarbetet med näringslivsorganisationer, näringslivsansvariga och EU-aktörer.

AKTIVITETER

- Förse små och medelstora företag, näringslivsansvariga, BRGs klusterprojekt samt samarbetspartners med relevant EU-information genom kontinuerlig informations-spridning.
- Anordna seminarier tillsammans med våra samarbetspartners och hålla föredrag om aktuella EU-frågor så som nya affärskontakter, CE-märkning, EU-finansiering.
- Producera egen information, t ex nyhetsbrev aktEUellt, webbsajt, nyhetsartiklar för diverse tidningar.
- Hjälp och rådgivning, t ex inom EU-finansiering och EU:s regelverk.
- Feedback till Europeiska Kommissionen, genom rapportering av problem & hinder på EU:s inre marknad samt konsultationer om lagar & bestämmelser.
- Affärskontakter, t ex matchmakingaktiviteter, partnersökning via databasen eller EIC-nätverket.

- Samarbete genom EIC-nätverket via gemensamma projekt, matchmaking, delta i arbetsgrupper, nationella och europeiska EIC-möten.
- Marknadsföring av EIC genom aktiviteter som mässor, besök hos nätverk, företagarföreningar etc. Framtagande av eget marknadsföringsmaterial som broschyrer, nyhetsbrev, webb, brevmall.
- Uppdateringar av hjälpmedel för regional hänvisning av EU-frågor.
- Informationsspridning om EU-finansiering till BRGs projekt.

MÅLGRUPP

Små och medelstora företag i Västra Götaland samt norra Halland.

SAMARBETSPARTNERS

West Sweden, Företagarna, Svenskt Näringsliv, Västra Götalandsregionen, Europa Direkt Västsverige och Västra Götaland, Exportrådet, Västsvenska Industri- och Handelskammaren, Innovation Relay Centre, Nutek, Vinnova – Europa-programmen samt branschprojekten inom Business Region Göteborg AB.

REGIONALT SAMARBETE

Det geografiska område som Euro Info Centre skall täcka för sitt arbete med information, råd och stöd till SME består av Västra Götaland och Norra Halland. Samverkan mellan EIC och kommuner/regionen skall bidra till uppfyllandet av målen ovan.

GLOBALT SAMARBETE

EIC kontoret i Göteborg är ett av ca 300 EIC kontor i Europa. Med detta kontaktnät kan kontakter och aktiviteter uppkomma med varje land i och utanför EU.

Kina, Shanghai

BUSINESS REGION GÖTEBORGS ROLL (BRG)

BRG har övertagit ansvaret för Göteborgs systerstadsrelation med Shanghai i Kina som etablerades 1986. BRG samordnar kontakter och förfrågningar som kommer rörande Kina speciellt vad gäller näringslivsfrågor men har ett övergripande ansvar vad gäller relationen till Shanghai. Vidare administreras Kinarådet från BRG men är för övrigt en egen juridisk enhet. BRG har också en nära relation till Göteborgs engagemang i Ostindiefararen.

LÅNGSIKTIGT MÅL 2007 – 2010

- Att relationen med Kina och speciellt systerstadsrelationen till Shanghai genererar export- och etableringsmöjligheter för svenska företag i Kina samt att Kinesiska företag och organisationer etablerar sig och investerar i Göteborgsregionen. Detta senare arbete sker tillsammans med Invest in Sweden Agency (ISA).
- Fortsätta erfarenhetsutbytet mellan olika regionala förvaltningar för att uppnå ”best practice”. Områden som berörs är t.ex. trafik, miljö, regional utveckling, sociala frågor, utbildning etc.
- Förbereda och delta i Sveriges engagemang i World Expo 2010 i Shanghai där Göteborg har en framträdande roll p.g.a. sin systerstadsrelation. Evenemanget utgör också ett långsiktigt mål för vår strategiska plan. Stora satsningar kommer att göras inom områden såsom miljö och säkerhet och här finns intressanta affärsmöjligheter för svenska företag.
- Ta vara på goodwill, erfarenheter och resultat från Ostindiefararens lyckade besök i Shanghai och följa upp de kontakter och affärsmöjligheter som skapats inom ett flertal områden. Vidare att identifiera en plan för hur fartyget skall utgöra en fortsatt plattform för framtida goda relationer mellan parterna.

- Bygga vidare och understödja de kontakter som Göteborgs Universitet och Chalmers utvecklat med sina motsvarigheter i Shanghai inom området utbildning samt forskning och utveckling
- Understödja Göteborgs Hamns relation till hamnen i Shanghai och bygga vidare på erfarenhetsutbyte mellan de två organisationerna. Detta bör också kunna leda till ett ökat intresse för gemensamma logistik och transportlösningar som gynnar handel mellan de två regionerna.

MÅL 2007

Att följa upp den lyckade satsningen i samband med Göteborg's besök och att fastställa en strategisk plan för 2007 och de närmaste fyra åren framöver där varje kluster utvecklar sina mål och ambitioner. De områden som närmast berörs är;

- Biomedicin
- Automotive
- ICT (inklusive visualisering)
- Affärsdriven miljöutveckling
- Design
- samt turism i samarbete med Göteborg & Co. och säkerhetsutveckling tillsammans med Safer på Lindholmen.

Med detta som bas gäller det att fastställa vilka gemensamma resurser som krävs för att genomföra strategin.

- Att identifiera några specialkompetenser där Göteborgs relation till Shanghai kan utnyttjas i samband med World Expo 2010 och att Göteborg får nationellt mandat att driva dessa frågor.
- Fortsätta ett nära samarbete med Shanghais investeringskontor i Göteborg och att engagera det i våra nätverk av Kina-kontakter. Syftet blir bl.a. att underlätta för svenska företag att göra affärer med Shanghaiområdet samt att bistå den lokala representanten i etableringsfrågor rörande Göteborgsregionen.
- Att också utveckla en plan för hur relationen till staden Handan med kontor i Göteborg kan leda till ökade investeringar i regionen från denna ort.
- Uppnä åminstone två kinesiska etableringar i regionen under året.
- Att fortsätta den goda relationen till det Kinesiska Generalkonsulatet och att involvera den nye generalkonsuln i aktiviteter för att knyta honom närmare nätverket.
- Att etablera ett nära samarbete med den nye svenska ambassadören i Peking och att introducera honom till nätverket i Göteborg genom bl.a. Kinarådet.
- Att under året genomföra åtminstone en delegations resa som uppföljning på årets stora evenemang.

- Att utveckla satsningen på små- och medelstora företag genom Tillväxt 2000 och se in i möjligheterna till ett närmare samarbete med Sweden China Trade Council "SCTC".

STRATEGIER

- Att genom kontinuerliga kontakter fortsätta erfarenhetsutbytet på bred front i gemensamma frågor och att fortsätta arbetet genom nätverksbyggande.
- Att årligen genomföra någon aktivitet i Shanghai och med jämna mellanrum genomföra en större svensk satsning.
- Att bygga nätverk i Kina som kan vara behjälpliga för att utöka handeln mellan de två regionerna.
- Bistå ökat samarbete mellan Högskolor / Universitet
- Bistå Hamnens relationer till den viktiga Kinesiska marknaden.

AKTIVITETER

- Ta emot kinesiska delegationer från olika sektorer och branscher.
- Bistå med motsvarande svenska besök i Shanghai genom det upparbetade nätverket
- 2008 är Olympiadår som påverkar Kina i stort och 2010 är Världsutställningen i Shanghai. 2007 kan därför ses lite som ett mellanår där uppföljning och en begränsad satsning är lämplig i form av t.ex. en delegationsresa.

- Fortsätta satsningen på investeringsmässan i Xiamen tillsammans med ISA.
- Att inom ramen för Tillväxt 2000 hjälpa till med match-making för SME-bolag genom vårt kontaktnät.
- Att varje kluster genomför sina egna aktiviteter inom ramen för sin verksamhetsplan men håller berörda personer informerade.

MÅLGRUPP

Alla företag med export- och tillväxtpotential i den internationella marknaden. Inriktning skall även ske mot försäljning av kunskap och teknik inom den kommunala sfären.

Universitet / Högskolor som kan dra nytta av ökade samarbeten i Kina och öppna dörrar för utbyte av studeranden.

Kinesiska företag och organisationer som bevakar utländska investeringsmöjligheter. Nätverket runt World Expo 2010. Kinesisk turism.

SAMARBETSPARTNERS

Foreign Affairs Office i Shanghai, Kinesiska Generalkonsulatet i Göteborg, Svenska Ambassaden i Peking, Svenska Generalkonsulatet i Shanghai, City of Handan, Exportrådet, Kinarådet, Sweden-China Trade Council, Invest in Sweden Agency, SOIC, Universitet, Högskolor, Göteborgs Hamn m fl.

Göteborg – Oslo

LÅNGSIKTIGT MÅL 2007–2010

Att stimulera ekonomisk och annan utveckling i GO-regionen inom områdena:

- Turism
- Kultur
- Näringslivsutveckling
- Forskning och utveckling
- Kommunikationer
- Utbildning

MÅL 2007

- Ytterligare sammanknytning av GO-regionen samt ökad ekonomisk och kulturell tillväxt.
- Högre grad av medverkan i projekten av samarbetsparterna.
- Utveckla en GO-identitet hos de medverkande i samarbetet.
- Öka medvetenheten om GO-samarbetet i det nordiska samarbetet.

STRATEGI

- Inom respektive tematiskt arbetsområde arbetar arbetsgrupper, som består av både norska och svenska medlemmar, fram projekt som eftersträvar ökat kontaktutbyte, ökad handel, hållbara samhällslösningar, för forsknings- och utbildningsnivå mm.
- Sekretariatet skall vara en sammanhållande och samordnande kraft för marknadsföring av GO samarbetet.

AKTIVITETER

Projekt inom ovanstående områden

MÅLGRUPP

Aktörer i aktuella samarbetsområden i Oslo kommune, Akershus fylkeskommune, Østfold fylkeskommune, Göteborgs Stad och Västra Götalandsregionen samt invånarna i regionen.

SAMARBETSPARTNERS

Oslo kommune, Akershus fylkeskommune, Østfold fylkeskommune, Göteborgs Stad och Västra Götalandsregionen, näringsliv, universitet, ambassader, handelskammare, Voksenåsen m.fl.

REGIONALT SAMARBETET

GO-regionens inklusive Göteborgsregionens geografiska utbredning definieras i detta sammanhang av följande: Oslo kommune, Akershus fylkeskommune, Østfold fylkeskommune, Göteborgs Stad och Västra Götalandsregionen. Samverkan mellan dessa kommuner/regioner skall bidra till att nå de mål, som nämns ovan.

GLOBALT SAMARBETE

Utrikes kontakter och aktiviteter i Norge försiggår i linje med de mål, som är uppsatta för verksamheten

Skandinaviska Arenan

LÅNGSIKTIGT MÅL 2007 – 2010.

En ökad integration mellan Göteborg-Oslo-regionen (inklusive Region Halland) och Öresundsregionen med syfte att skapa en väl sammanlänkad sydvästkandinavisk tillväxtregion med en framträdande plats i Europa.

MÅL 2007

- Förankra och befästa samarbetet ytterligare mellan de båda regionerna genom att få den politiska styrgruppen och projektgrupperna att fungera aktivt.
- Befästa samarbetet på den internationella arenan.
- Att slutföra och utvärdera pågående projekt samt starta upp nya projekt som syftar till det övergripande målet.

STRATEGIER

- Skapa nätverk och öka kontakterna mellan berörda aktörer på både regionalt och lokalt plan.
- Katalysera pågående samarbetsprojekt, d.v.s. agera pådrivande och/eller stödjande där behov finns.
- Initiera nya samarbetsprojekt.
- Finna vägar att i vissa strategiska sammanhang marknadsföra sydvästra Skandinavien som en attraktiv region för investerare, turister, forskare mm.

AKTIVITETER

Samarbetsprojekt inom områdena:

- Infrastruktur
- Kultur, event och turism
- Biomedicin
- Miljö

MÅLGRUPP

Regioner, kommuner, företag, institutioner och samarbetsorgan i det aktuella geografiska området i de behandlade områdena.

SAMARBETSPARTNERS

Oslo kommune, Akershus fylkeskommune, Østfold fylkeskommune, Göteborgs Stad, Västra Götalandsregionen, Öresundsregionen, näringsliv, universitet, ambassader, handelskammare mfl.

REGIONALT SAMARBETE

Den Skandinaviska Arenan definieras geografiskt av följande: GO regionen, Region Halland och Öresundsregionen.

GO regionen:

Består av Oslo kommune, Akershus fylkeskommune, Østfold fylkeskommune, Göteborgs Stad och Västra Götalandsregionen.

Region Halland:

Består av landstinget och kommunerna i Halland.

Öresundsregionen:

Består av Skåne, Sjaelland, Lolland-Falster och Bornholm. Samverkan mellan regionerna under Den Skandinaviska Arenans paraply skall bidra till att nå ovannämnda mål.

INTERNATIONELLT SAMARBETE

Utrikes kontakter och aktiviteter försiggår i Norge och Danmark i linje med de mål, som är uppsatta för verksamheten.

Sydafrika, Port Elizabeth

Business Region Göteborg AB ansvarar för Göteborg Stads relation i City Twinning projektet med Nelson Mandela Metro (Port Elizabeth, Uitenhage och Dispatch). Projektet är initierat av svenska och sydafrikanska regeringen och subsidierat av SIDA.

LÅNGSIKTIGT MÅL 2007-2010

Ekonomiskt utbyte samt kunskapsöverföring inom sektorerna

- Näringsliv
- Turism
- Universitet
- Stadsplanering
- Kultur

MÅL 2007

- Att genomföra sex delprojekt inom ovan nämnda sektorer.
- Inom turism ett genomförande av kunskapsöverföring och medverkan till att införa Research Institute i Mandela Metro.
- Inom universitetet en kunskapsöverföring i form av utbildning av ”student councellors” (ett projekt där kunskap, som överförs från Kanada till Sydafrika nu överförs till Sverige).
- Inom näringsliv ett samarbete inom fiskesektorn.
- Inom stadsplanering ett kunskapsutbyte avseende planering och av ny hamn.
- Inom kultur ett samarbete mellan biblioteken samt ett kunskapsutbyte avseende kulturarbete med barn och ungdom.

STRATEGIER

Att med genomförda aktiviteter nå fram till ett långsiktigt samarbete med ömsesidigt positivt utbyte.

AKTIVITETER

- Fyra seminarier och utbildningsaktiviteter.
- Sex workshops såväl i Port Elizabeth som i Göteborg.
- Arbetsutbyte.

MÅLGRUPP

Export- och importföretag och institutioner inom sektorerna.

SAMARBETSPARTNERS

SIDA, SALA IDA, Nelson Mandela Metro samt målgruppen.

Vår målsättning är att attrahera nya företag och ny kompetens till Göteborgsregionen samt bibehålla befintliga företag. Etablering och investerarservice har också som målsättning att genom fortsatt god service och kompetens höja nivån på nöjd kundindex 73.

Ett mått på etablerings- och investerarservice arbete är att titta på utvecklingen av de utlandsägda företagen som idag har ökat till mer än 2000 företag.

MÅL 2007

- NKI 79 (nöjd kundindex)
- Kvalitetssäkra etableringsprocessen mot kundnyttan.
- Det positiva flyttningsnettot för företag till regionen skall under perioden uppgå till 400 företag.
- Medverka till 25 utlandsägda direktinvesteringar.
- Medverka till att skapa ett positivt företagsklimat för utlandsägda företag och dess anställda.

STRATEGIER

- Genomföra kartläggningar och undersökningar. (Fiskhamnen, företagarföreningar, m.m).
- Marknadsföra Göteborgsregionen som etablerings- och investeringsort.
- Regionalt utvecklingsarbete för handelsfrågor och strategier.
- Regionala markstrategier för internationell handel.
- Aktiv part ISA, Inward Investment medverka i audit committé.
- Vidareutveckla verktyg för etableringsprocessen.
- Vara representerade i rådslaget för den regionala utvecklingsprocessen och tillväxtfrågor i regionplanen.
- Uppföljning inom ramen för storstads-satsningen bedriva utvecklingsarbete i Angered, Bergsjön samt Biskopsgården.
- Stärka samarbete med industri- och företagarföreningarna.
- Ökad samverkan regionalt samt stimulera till att nya skapas.
- Formera styrgrupp för expatfrågor.

AKTIVITETER

- Företräda näringslivets behov i översikts- samt detaljplaneprocessen.
- Genomföra och uppdatera flyttstudie, lokalrapport, facts & figures, expatriateshemsida samt utlandsägda företagskarta.
- Bedriva benchmarking med andra regioner avseende etableringsprocessen samt marknadsföring av regionen som etableringsort.
- MIPIM, fastighets- och investerarmässa i Cannes med monteraktiviteter samt investerarseminarium.
- ExpoReal, investerarmässa i München, med monteraktivitet samt investerarseminarium.
- Arrangera Lokalmarknadsdagen (Business Arena Göteborg) samt frukostmöten riktade mot fastighetsbranschen och övriga samarbetspartners.
- Medverka i seminariet Inclusive cities
- Arrangera informationsträffar för expats.
- Bedriva aftercare arbete i form av:
 - Länderdagar (Tyskland, Norge, Danmark, England m.m)
 - Expatriatesdag
 - Utveckla partnersökningsregister

ETABLERING OCH INVESTERARSERVICE

- Nätverksträffar, möten med strategigruppen för näringspolitiska frågor, industriföreningar, högskolan, handeln, rekryteringsgruppen, bostadsgruppen, kvalificerade rådgivare, internationella skolor, expatriatesnätverket, kommunala nämnder och förvaltningar, hamngruppen, fastighetsägare samt etableringsforum.
- Vidareutveckla det regionala projektet angående handelsetableringar.

MÅLGRUPP

Företag i Göteborgsregionen som vill och kan växa, som erbjuder nya arbetstillfällen och/eller bidrar till ett konkurrenskraftigt näringsliv i regionen. Utlandsägda företag i regionen samt potentiella nya etablerare/investerare.

SAMARBETSPARTNERS

Samarbetspartners är Göteborgsregionens näringslivsansvariga samt de 13 kommunernas trafikkontor, stadsbyggnadskontor, fastighetskontor samt Storstadsguppen SDN. Samarbetspartners är även internationella skolor, industriföreningar, bostadsgruppen, rekryteringsgruppen, Chalmers Tekniska Högskola, Göteborgs Universitet, fastighetsägare, banker, affärsrådgivare, ISA, Tysksvenska handelskammaren samt Västsvenska industri- och handelskammaren.

VI LEDER FÖLJANDE GRUPPERINGAR/ NÄTVERK

- Ordförande i Industri- och företagarföreningar
- Expatsnätverk
- Rekryteringsgrupp
- Etableringsforum
- Regional handelsgrupp
- Projektutveckling mark o lokaler högskolan, universitet och Chalmers

REGIONALT SAMARBETE

Samarbete med Göteborgsregionens näringslivsansvariga avseende etableringar och investeringar samt i samarbete med regionansvariga följa handelns utveckling i regionen.

GLOBALT SAMARBETE

Samarbete med Manchester och Glasgow avseende handelsetableringar.

Samverkan med Oslo, ”GO” samarbete. Inom ramen för MIPIM, Beträffande ExpoReal skapas kontakter speciellt. Unika relationer med våra utlandsägda företag och internationella regionala huvudkontor skapas i och med etableringsprocessen.

Ekonomi

Ekonomiavdelningen har som målsättning att forma ekonomiarbetet som en del i verksamheten där medarbetarna känner delaktighet och tar ansvar för den finansiella aspekten i det dagliga arbetet. Ekonomiavdelningen ska finnas som ett stöd till den operativa verksamheten. Med utgångspunkt från att Business Region Göteborg inte ska vara vinstdrivande blir de framtagna måtten från kvalitetsarbetet av största vikt som värdemätare på företaget.

Ekonomiarbetet syftar också till att ständigt mäta och utveckla det dagliga arbetet för att följa förändringarna i verksamheten. Både för medarbetarna men även för kunder, finansiärer, ägare och övriga intressenter.

De externa kunder vars redovisning Business Region Göteborg sköter syftar till att frigöra resurser för de organisationer som har en direkt närbesläktad verksamhet med vår.

LÅNGSIKTIGT MÅL 2007-2010

Vårt viktigaste arbete är att vara ett stöd för den operativa verksamheten. Det sker kontinuerliga uppföljningar på de finansiella aspekterna för företaget. Med utgångspunkt från det finansiella perspektivet stärks delaktigheten hos medarbetarna. Mål och mätetal värderas och omarbetas om verksamhetsförändringar så kräver.

Att vårda och fortsätta arbetet tillsammans med de kunder som har sin redovisning placerad hos Business Region Göteborg AB.

MÅL 2007

- Fortsatt arbete med att öka delaktigheten och integreringen av ekonomiarbetet.
- Månadsvis följa upp att avvikelser i verksamheten håller en låg nivå.
- Ett fortsatt aktivt arbete med att göra den ekonomiska informationen lättillgänglig.
- Att behålla, utveckla och förfinna arbetet med våra redovisningskunder.
- Effektivare lönehantering genom nytt tidredovisningssystem.

STRATEGIER

- En förändring och förbättring av de ekonomiska verktygen för att öka delaktigheten hos medarbetarna. Tillhandahålla möjligheterna för medarbetarna att höja kunskapsnivån för att få alla att arbeta i samma riktning. Uppföljningsmetodiken skall vara tydlig och enkel för att samtliga intressenter ska kunna tillgodogöra sig den ekonomiska informationen på ett bra sätt.
- Att ha en kontinuerlig dialog med kunderna för att tillmötesgå deras önsningar gällande redovisning.

AKTIVITETER

- Månadsvis uppföljning och dialog med budget- och resultatansvariga.
- Aktiv uppföljning och mätning av de mål som finns i det finansiella perspektivet.
- En fortsatt delegering av möjligheten av att var och en tar del av den ekonomiska situationen via det ny implementerade rapportsystemet som är integrerat med Raindance.
- Utbilda alla medarbetare i det nya tidredovisningssystemet.

MÅLGRUPP

Medarbetare, kunder, ägare, finansiärer och samarbetspartners.

SAMARBETSPARTNER

Göteborgs Stad, Göteborgsregionens Kommunalförbund, Göteborg & Co, Got Event, VINNOVA, SIDA, ISA, NUTEK, Västra Götalandsregionen.

IT

Business Region Göteborgs IT avdelning har som primärt mål att supportera och säkerställa att de system som ingår i BRG:s IT-plattform håller hög driftsäkerhet och tillgänglighet.

Utöver driftsansvar så tillhandahåller vi hjälp vid IT relaterade frågor och tar ansvar för den interna IT-infrastrukturen.

NULÄGE

Avsaknaden av standarder innebär att utrustning och rutiner inte kan kopplas ihop störningsfritt samt att verksamhetsresurser måste avsättas för att få system och klienter att fungera.

Ett plattformbyte samt insourcing av funktioner påbörjas under Q4 2006 för att få kontroll på kostnader samt säkra upp funktion och drift.

LÅNGSIKTIGA MÅL

Bibehålla driftsäkerhet i BRG:s IT-Plattform samt verka för att information finns tillgänglig på ett lätt och säkert sätt för BRG:s anställda.

MÅL 2007

- Bygga vidare på BRG's nya "new grip" plattform som implementeras under 2006.
- Bättre och mer information från IT avdelningen.
- "Digitalisera" rutiner såsom beställning, tidsrapportering, felrapportering.
- Förenkla arbetsprocesser, samt öka möjligheten till att arbeta mobilt.
- Ytterligare konsolidera servermiljö och centralisera rutiner för att utnyttja resurser bättre (såsom projektorer, serverkapacitet etc.).
- Under Q4 2007 ska arbete ha påbörjats med att anpassa MS Office 2007 och Windows Vista för BRG:s plattform.
- Uppgradering av nätkapacitet från idag 100Mbit till 1 Gbit

STRATEGIER

- Informera personal inom BRG om säkerhetshot och risker inom IT.
- Hjälpa till och se över hur vi kan effektivisera IT inom olika projekt.
- Sprida ut ansvar för olika delar i systemen på projekt och projektledare inom BRG.

AKTIVITETER

- Kompetensförhöjande aktiviteter, utbildning internt och externt.
- Informationsträffar för anställda
- Uppföljning av kompetensinventering

MÅLGRUPP

Medarbetare, konsulter, kunder.

SAMARBETSPARTNER

Intraservice, Mandator, Telia, VM-Data, XL-Specialisten, Telekontakt, Göteborgs Stad, Canon, Office Management, IFS, Hogia, HP.

Omvärldsbevakning

NULÄGE

Analysavdelningen har funnits på Business Region Göteborg sedan hösten 2003 och består av två personer. Analysavdelningen arbetar med: kunskapsuppbyggnad om tillväxtförutsättningar i Göteborgsregionen, uppföljning av BRGs mål, verksamhetsutveckling, diverse projekt samt med att förse styrelse, VD och projektledare med analyser. Arbetet sker dels genom egna analyser och dels via samarbeten och inköp av tjänster.

LÅNGSIKTIGT MÅL 2007-2010

Analysavdelningen skall; bidra till långsiktig kunskapsuppbyggnad om tillväxtförutsättningar i Göteborgsregionen, förse beslutsfattare med ett högkvalitativt beslutunderlag samt aktivt bidra till BRGs verksamhetsutveckling.

MÅL 2007

- Analysavdelningen skall medverka till ökad kunskapsbildning kring tillväxtfrågor i Göteborgsregionen med fokus på regionförstoring och den urbana miljöns betydelse för framtida tillväxt.
- Sprida kunskap om regionens tillväxtförutsättningar
- Förse beslutsfattare med högkvalitativt beslutsunderlag

STRATEGIER

Strategin för att nå målen är:

- ett aktivt samarbete med konsulter och ledande aktörer i och utanför Göteborgsregionen.
- en aktiv omvärldsbevakning, eget analysarbete.

AKTIVITETER 2007

- Ta fram konjunkturanalyser kvartalsvis för Göteborgsregionen.
- Genomföra minst 20 föredrag/seminarier om utvecklingen i Göteborgsregionen.
- Genomföra cirka fem mindre analyser om Göteborgsregionens utveckling.

- Följa upp BRGs verksamhetsmål inför årsredovisningen 2007.
- Delta i uppstarten av projekt "Nystart"
- Fortsätta arbetet med Tillväxtstrategin
- Aktivt deltagande i Nuteks nationella analysarbete kring storstäder.
- Genomföra en större studie kring tillväxtförutsättningar i Göteborgsregionen.

MÅLGRUPP

Styrelse, VD, projektledare samt övrig personal på Business Region Göteborg, externa finansärer, samt samarbetspartners.

SAMARBETSPARTNERS

Samtliga kommuner i Göteborgsregionen, Göteborgsregionens kommunalförbund, Handelshögskolan, Göteborgs Universitet, Västra Götalandsregionen m fl.

REGIONALT SAMARBETE

Deltar löpande i möten med samtliga näringslivschefer i Göteborgsregionen.

Personal/HR och reception

NULÄGE

Business Region Göteborg AB har idag 82 anställda (060831). Medelåldern är 42 år. 58% av de anställda är kvinnor och 42% är män. 43% är tillsvidareanställda, och 57% är visstidsanställda. Sjukfrånvaron är 1,86% inkl 1 st långtidssjukskrivning. Vi strävar efter att nå en jämnare köns- och åldersbalans. NMI 2005 var 76. BRG satsar på medarbetarna genom hälsofrämjande åtgärder. 27% av medarbetarna utnyttjar vårt friskvårdsbidrag. 27% utnyttjar subventionerad företagsmassage. Fri frukt och subventionerade motionsaktiviteter är uppskattade förmåner.

Vår reception består av två receptionister som förutom ordinarie receptionsarbete också är en administrativ resurs för BRG.

LÅNGSIKTIGT MÅL 2007 – 2010

Business Region Göteborg AB skall vara en attraktiv arbetsplats som besitter den kompetens som behövs för att vara ett framgångsrikt och konkurrenskraftigt företag som uppnår uppsatta mål.

MÅL 2007

- Minst bibehålla och gärna öka NMI
- Välpresterande, hälsomedvetna och motiverade medarbetare.

STRATEGI

- Målstyrt processororienterat arbete inom de fyra arbetsområdena; Medarbetare, Ledarskap, Trivsel och Hälsa, Kompetensutveckling
- Årliga mätinstrument genom verktygen Medarbetarenkät, Utvecklingssamtal, Lönesamtal, Hälsoprofil (vartannat år)
- Jämställdhets- och mångfaldsplan
- Tydlig kommunikation genom verktygen; Personalhandbok, Intranät

AKTIVITETER

- Utvecklingsdagar för hela BRG 2 ggr/år
- Ledardagar 2ggr/år
- Hälsokäloaktiviteter, seminarier etc vår/höst
- Sociala aktiviteter (advent, jul, sommar)

MÅLGRUPP

Medarbetare på Business Region Göteborg.

SAMARBETSPARTNERS

Medarbetare på Business Region Göteborg AB, Företagshälsovården, konsulter inom Human Resource området, KFS.

PR och Marknadskommunikation

NULÄGE

År 2006 har varit ett mycket intensivt år med många marknadsaktiviteter som starkt har bidragit till att kännedomen om Göteborgsregionen ökat såväl bland nationella som internationella beslutfattare.

- EM i Friidrott 2006 där BRG genomförde näringslivsdagen Performance 2006.
- En egen bilageserie i GP och SvD med syfte att visa Göteborgsregionens konkurrenskraft under EM-veckan.
- Stort medialt fokus under året i såväl affärspress (Affärsvärlden maj) som rikspress (artikelserie SvD juli), DI digitalkanal (april, juni) och lokalpress (GP, lokalpress).

PR och Marknadskommunikation har till syfte att ur ett kommunikativt perspektiv stödja verksamheten mot uppställda mål, såväl internt som externt. Under året har avdelningen arbetat med att stärka och utveckla strategiskt viktiga kommunikationskanaler såsom web, trycksaker, mässor/mötesplatser, interna ambassadörer och pressbearbetning.

LÅNGSIKTIGT MÅL 2007-2010

Bland internationella och nationella beslutsfattare och påverkare för etableringar och investeringar ska kännedomen om Göteborgsregionens förutsättningar vara betydligt högre än idag.

Informationsavdelningens arbete har stor betydelse för den bild som Business Region Göteborg förmedlar kring sin verksamhet. Därför är det en målsättning att jämställdhets- och mångfaldsperspektivet beaktas i all marknadskommunikation.

MÅL 2007

Samtliga av BRG:s kommunikationskanaler ska präglas av budskapet att Göteborgsregionen är en av Norra Europas mest attraktiva kompetenscentrum, med goda utvecklingsmöjligheter för företag som kan och vill växa, samt att BRG spelar en viktig roll för regionens fortsatta tillväxt.

- 50% av vår målgrupp ska känna till BRG lite eller väl.
- Antalet unika besökare på den engelska webbplatsen ska öka med 15% per månad.
- Alla medarbetare på BRG ska uppleva att de har en god kunskap om verksamhetens mål och visioner samt Göteborgsregionens styrkefaktorer som affärsregion.
- BRG ska öka sitt mediala inslag i riksmEDIA med 10 procent.
- BRG:s webbsajter ska hålla minst lika hög kvalitet i innehåll och utseende som regioner som Stockholm, Helsingfors och Köpenhamn.

STRATEGI

- Informationsavdelningen ska i samarbete med övriga delar av organisationen verka för att medarbetarna på BRG kan kommunicera mål och visioner på ett bra sätt.
- BRG ska i samarbete med sina projekt marknadsföra sina tjänster på strategiskt viktiga mötesplatser med gemensam budskapsplattform.
- Vidareutveckla kontaktnätet för bearbetning av svensk rikspress samt internationell press/media.

AKTIVITETER

- BRG firar 30-år under 2007, uppmärksammas bl.a. genom Födelsedagskalas, Jubileumsbok och annonsering/pressbearbetning.
- Medverka på strategiskt viktiga mässor och mötesplatser som ExpoReal, MI-PIM och Routes.
- Fortsatt arbete med BRG-ambassadörer, internt och externt – bl.a. genom Kommunikationsgruppen som träffas 4 gånger per år.

SAMARBETSPARTNERS

Göteborgs Stads informationsavdelning, Göteborg & Co., Invest in Sweden Agency (ISA), leverantörsled med byråer m fl.



**BUSINESS REGION
GÖTEBORG**