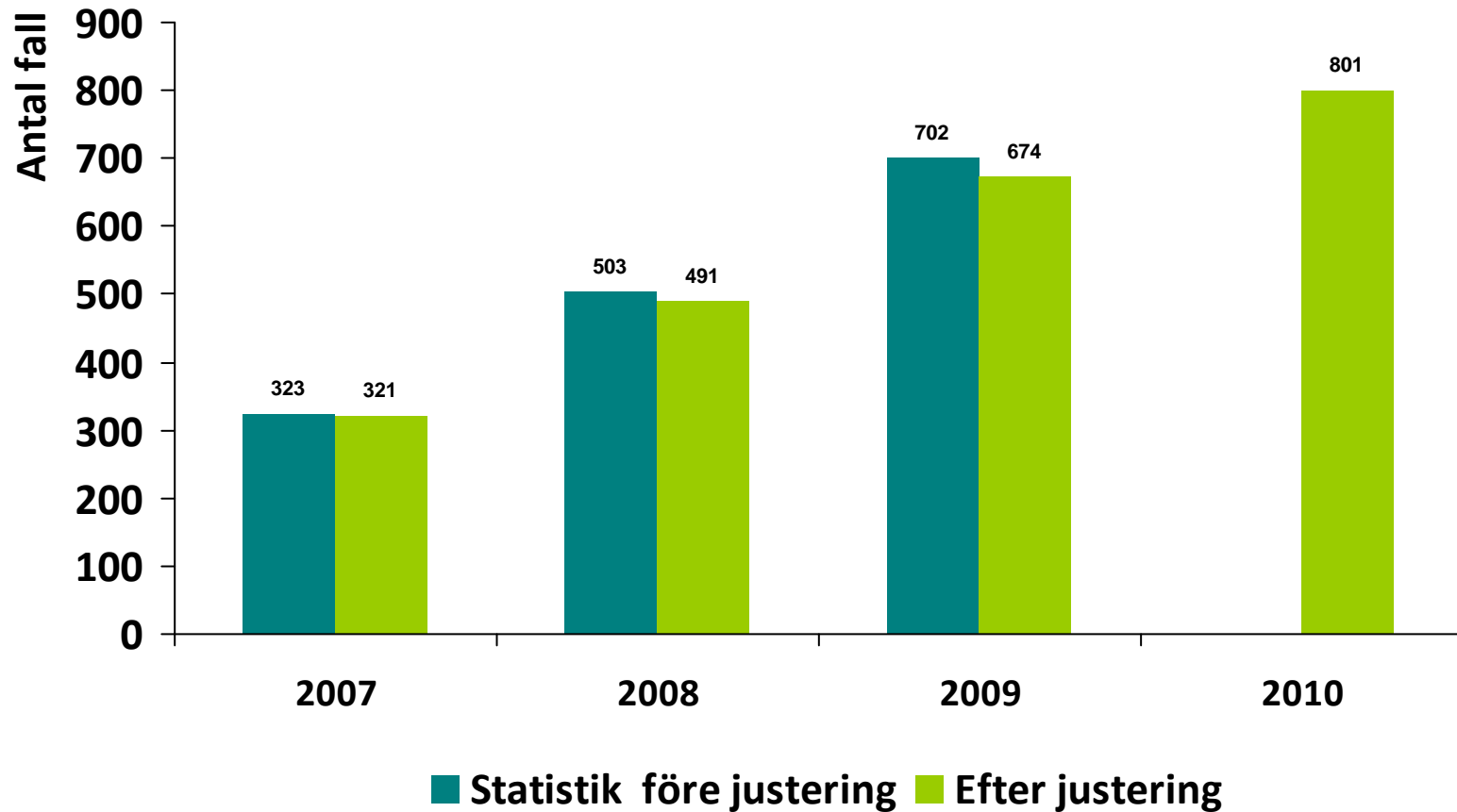


## ESBL-producerande tarmbakterier

Totalt anmäldes 801 fall år 2010 jämfört med 674 föregående år. Anmälningsplikt för laboratorierna avseende extended spectrum beta-lactamase (ESBL) infördes i februari 2007 och sedan dess har antalet anmälda fall ökat konstant. Ökningen av ESBL i samhället påskyndas av hög eller felaktig antibiotikaanvändning, i kombination med spridning av bakterier mellan patienter och resistensgener mellan bakterier. Två tredjedelar av fallen är kvinnor. Bakterierna hittas oftast i urinodlingar, från både öppenvård och slutenvård. *Escherichia coli* (*E. coli*) dominerar fynden, men även andra gramnegativa tarmbakterier som kan producera ESBL har hittats. En betydande underdiagnostik förekommer. Undersökningar av tarmflora visar att en tredjedel av svenska turister bär på bakterierna efter resa till Asien och Mellanöstern. Undersökningar av förekomsten av ESBL-bildande bakterier hos importerade djur och livsmedel pågår.

I blododlingar hittas ESBL-bildande bakterier hos i medeltal fyra patienter varje månad i Västra Götaland. Denna alarmerande ökning har föranlett alla sjukhus i länet att ändra sin empiriska antibiotikabehandling (den behandling man sätter in när man ännu inte vet vilken bakterie det är som orsakar infektionen) till svårt sjuka patienter. För att minska selektionen av resistenta bakterier måste vården minimera onödig eller felaktig antibiotikaanvändning. Detta görs lättast genom en ökad följsamhet till de rekommendationer för antibiotikabehandling som finns tillgängliga. För att minska spridningen mellan patienter ska alla i vården alltid tillämpa basala hygienrutiner. Vi har under året också fått fall i Sverige med tarmbakterier som bildar så kallade New Delhi metallo-beta-lactamases (NDM-1). Dessa är resistenta mot karbapenemer, de mest potenta intensivvårdsantibiotika vi har, och innebär ett påtagligt hot mot patientsäkerheten.

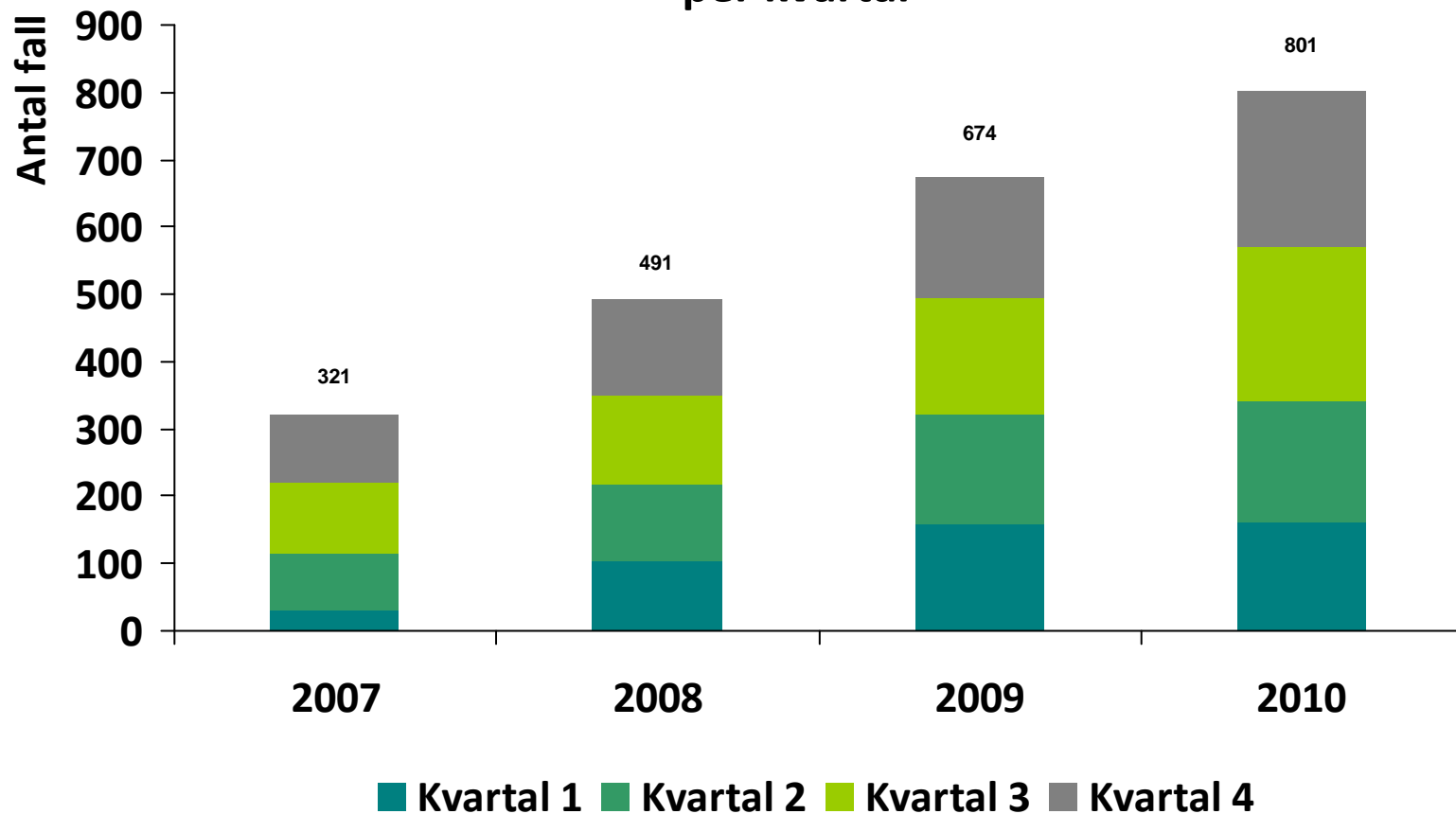
## ESBL-fall i Västra Götaland



Under 2010 upptäcktes att fall hade dubbelrapporterats från laboratoriet. Justering har gjorts och de ljusgrön staplarna gäller därför.

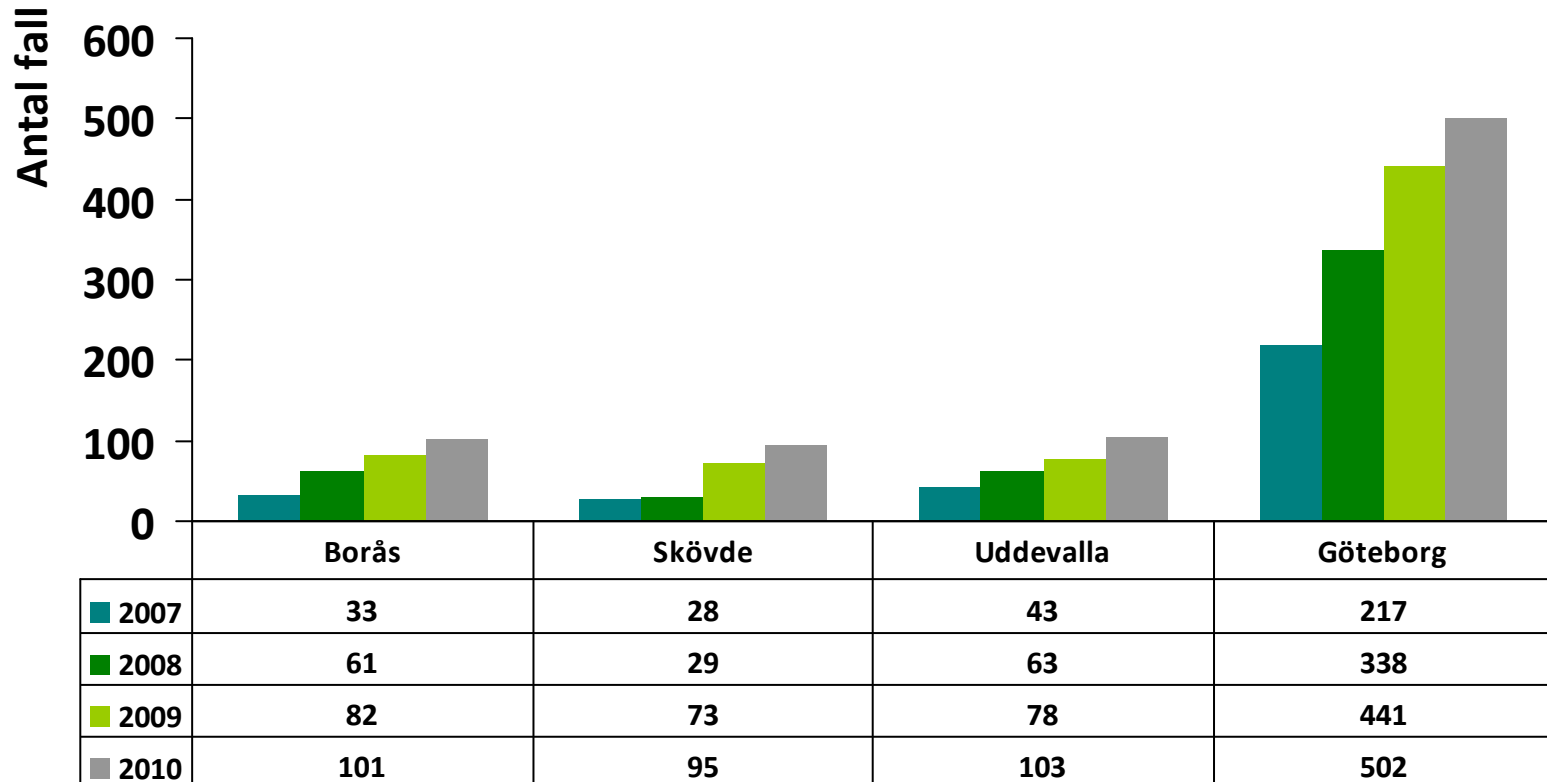
Kommentar: laboratorieanmälningsplikt sedan februari 2007.

## ESBL-fall i Västra Götaland per kvartal



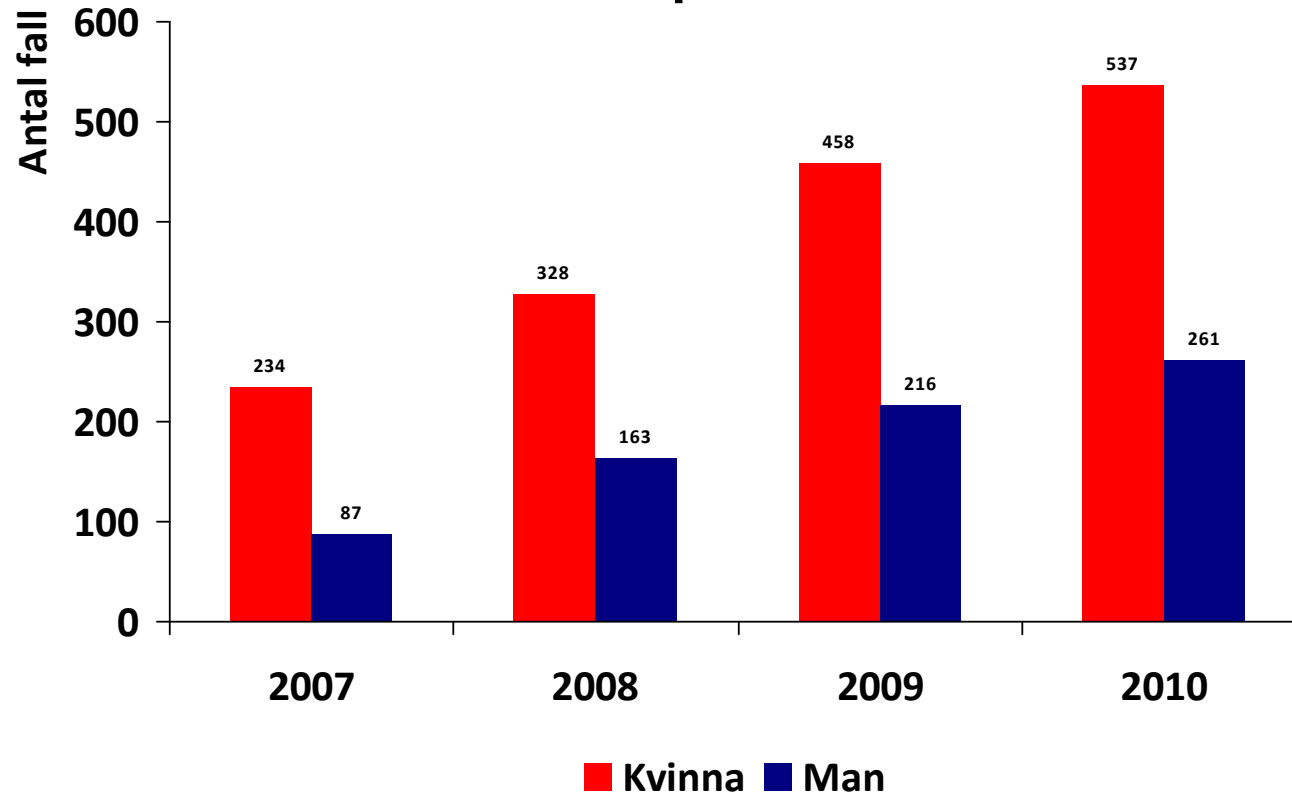
Kommentar: laboratorieanmälningsplikt sedan februari 2007.

## ESBL-fall anmälda till respektive smittskyddskontor i Västra Götaland



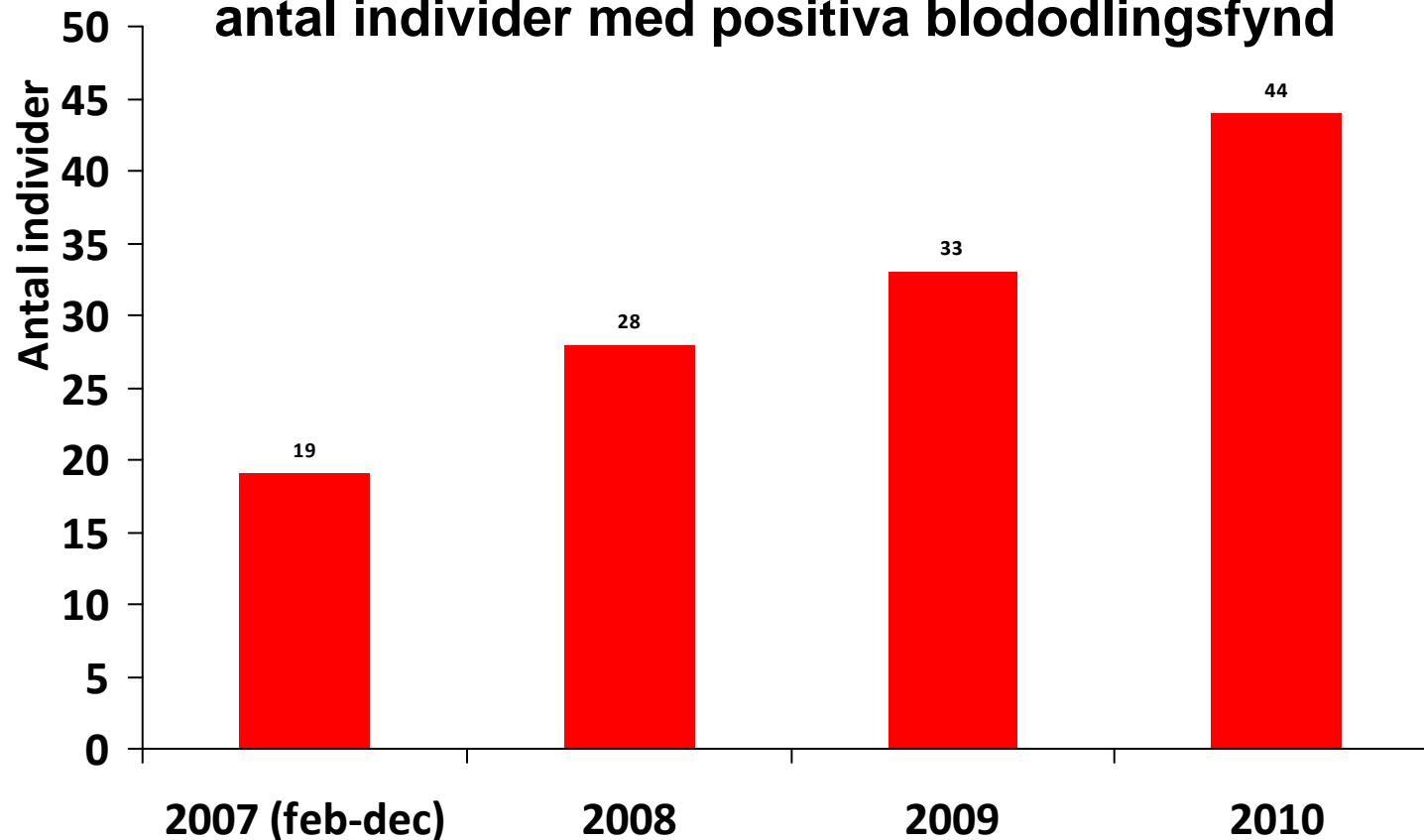
Kommentar: laboratorieanmälningsplikt sedan februari 2007.

## ESBL i Västra Götaland per kön



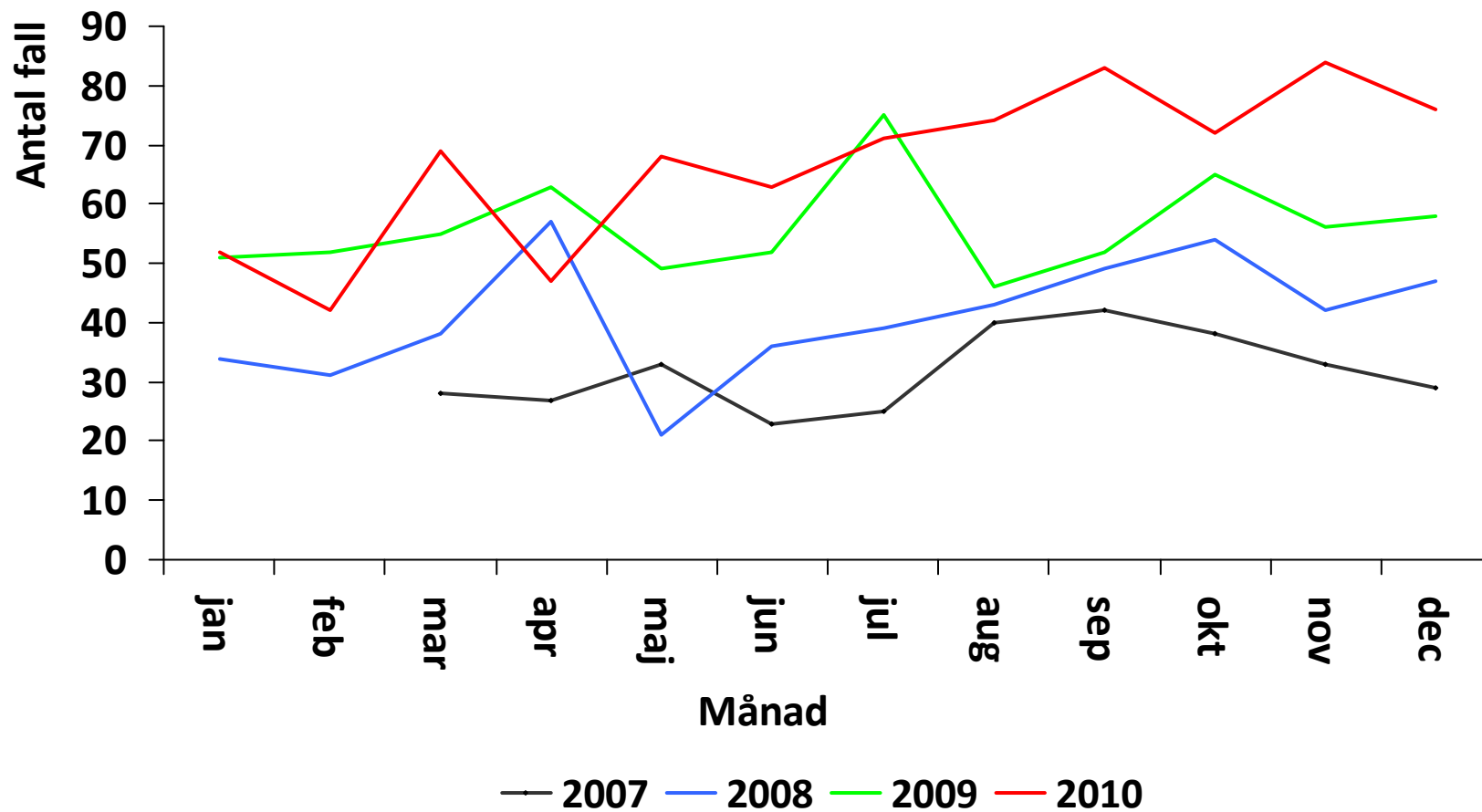
Kommentar: laboratorieanmälningsplikt sedan februari 2007.

## ESBL i Västra Götaland antal individer med positiva blododlingsfynd



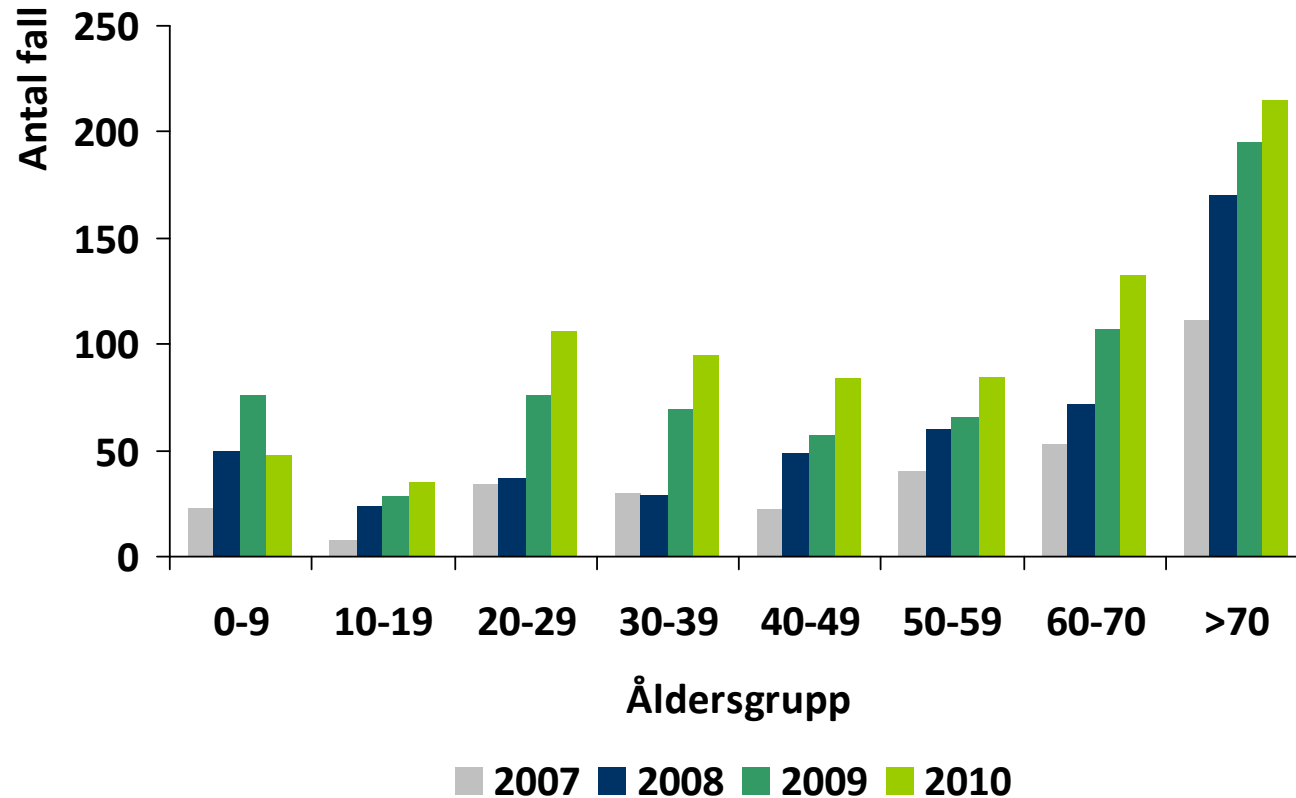
Totalt 122 individer med positiv blododling. Två individer var positiva vid olika år.  
2009: 31 E. coli, 2 Klebsiella, 1 annan Enterobacteriaceae.  
2010: 32 E. coli, 8 Klebsiella, 1, Citrobacter 3 uppgift saknas

## ESBL-fall i Västra Götaland per månad



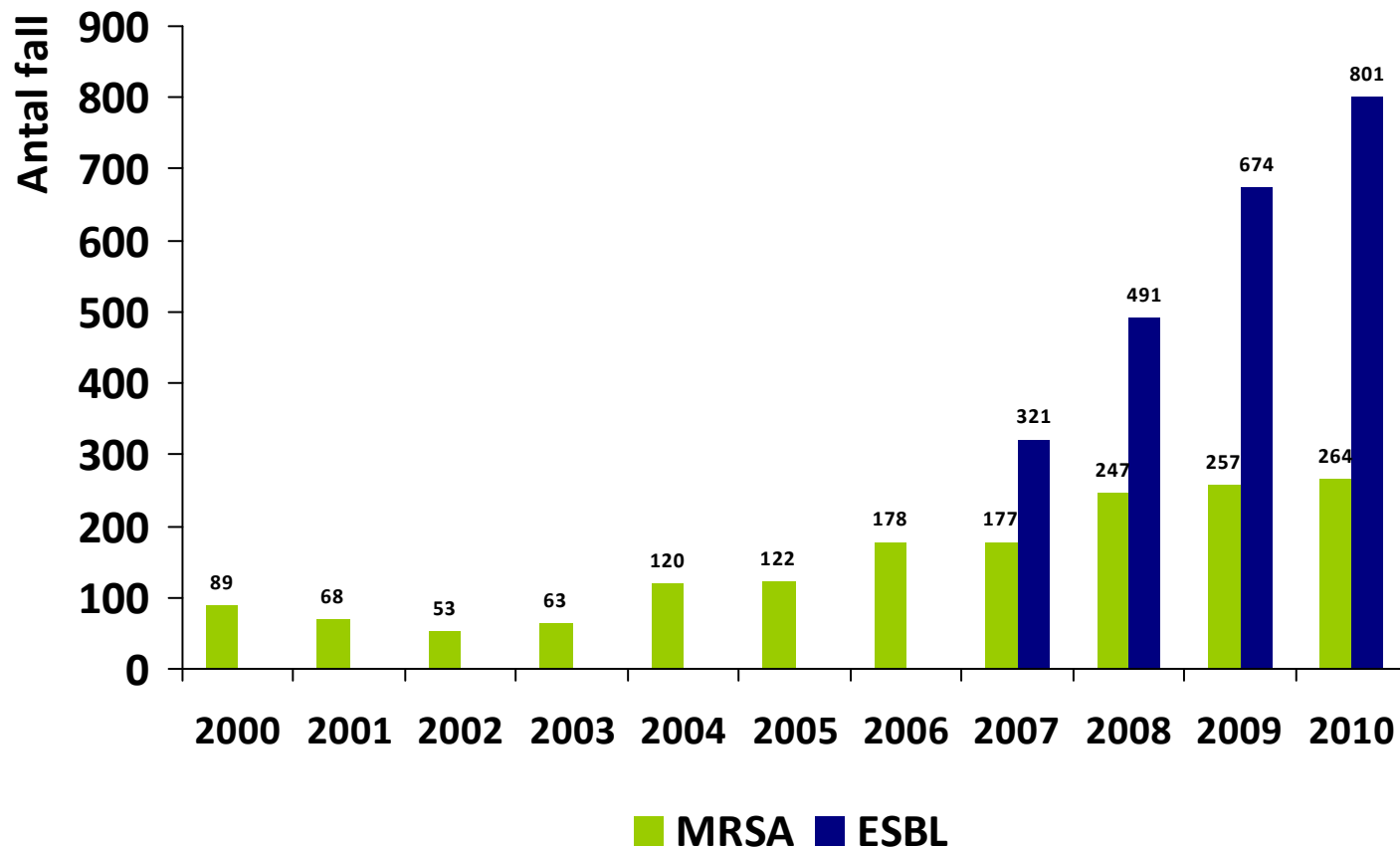
Kommentar: laboratorieanmälningsplikt sedan februari 2007.

## ESBL-fall i Västra Götaland per åldersgrupp



Kommentar: laboratorieanmälningsplikt sedan februari 2007.

## ESBL och MRSA-fall i Västra Götaland



Kommentar: laboratorieanmälningsplikt sedan februari 2007.